

La Cera



22^è Butlletí del Centre d'Estudis Històrics
de Sant Llorenç Savall

Gener de 2015



CLUB CICLISTA SAVALL 25^è ANIVERSARI

Un quart de segle a cop de pedal



L'ANIVERSARI DELS GEGANTS VELLS

Capablanca i Genoveva compleixen
vint-i cinc i vint anys, respectivament

ENTREVISTA

LLUÍS JO BRUIL
president de la Coral

SECCIONS

Una passejada per conèixer...
Les ruïnes del Balumí

Cada indret pel seu nom
El sot de les Artigues

Barraques de vinya
El Rossinyol
Salallassera
La carena del Ricó

Escalades a Sant Llorenç
El Gegant
de les Fogueroses

25^è ANIVERSARI DE LA

Coral Polifònica Els Emprius



Síntesi de la història del cant coral a Sant Llorenç Savall

Aquest 2014 que ara acaba ha resultat ser un any farcit d'efemèrides. Sens dubte, el tricentenari de la Guerra de Successió espanyola ha encapçalat el llarg llistat de commemoracions d'enguany, eclipsant les altres, que sovint han passat gairebé desapercebudes. Des de Lacera hem volgut retre homenatge als fets de 1714 amb diversos actes, però no voldríem concloure l'any sense recordar algunes d'aquestes altres efemèrides oblidades. En primer lloc, ara fa un segle exacte de la creació de la Mancomunitat de Catalunya. Aquell fet marcà tota una fita en el llarg camí de la regeneració identitària catalana. La creació d'aquesta institució, l'any 1914, comportà un primer pas, tot i que molt tímid, vers l'autonomia política del nostre país. Entre els projectes encarats per Enric Prat de la Riba, aleshores president de la Mancomunitat, cal destacar la important tasca de modernització de les escoles catalanes, tan pel que fa a la metodologia pedagògica com a la construcció de nous edificis. A resultes d'aquella campanya s'edificaren les Escoles Nacionals a Sant Llorenç

Savall (a l'actual edifici de la Casa de Cultura). Deixant Catalunya de banda, fa pocs mesos es commemorà el vint-i-cinquè aniversari d'un dels esdeveniments més transcendents de la història contemporània europea i, de retruc, mundial. Ens referim a l'enderrocament de l'infestat mur de Berlín. El divendres 10 de novembre de 1989 queia aquest monument a la barbàrie que havia separat amics i familiars durant gairebé trenta anys. Una commemoració, doncs, que ens ha d'omplir de joia.

Però aquest 2014 també ha estat any d'efemèrides al nostre poble. El darrer número de Lacera vam dedicar-lo íntegrament al 30è l'aniversari de l'Escola Josep Gras (de fet, era el 31è). En aquesta nova edició us presentem sengles articles que commemoren l'aniversari de tres entitats ben arrelades al nostre poble: la Coral Emprius, el Club Ciclista de Sant Llorenç Savall i la Colla de Geganters. Les dues primeres arriben als vint-i-cinc anys d'existència, mentre que en el cas dels Geganters, és l'il·lustre gegant Capablanca qui arriba a aquesta remarkable edat.

Tal vegada aquestes commemoracions llorençanes us poden semblar humils, gairebé ridícules, si les comparem amb les grans efemèrides esmentades més amunt. Res més lluny de la veritat. La història és una màquina complexa que es mou a diferents dimensions i velocitats. I les històries petites, d'una forma o altra, són les que acaben per donar forma a la Història en majúscula. No les menystinguem, ans al contrari: gaudim tots plegats de la majoria d'edat de tres de les nostres entitats més estimades.

lacera

Butlletí de l'entitat **LACERA**
Centre d'Estudis Històrics de Sant Llorenç Savall

Adreça postal C/ Canigó, 16
08212 Sant Llorenç Savall

Any XIII - Núm. 22
Gener 2015

Preu 3 €

Direcció Jaume Valls i Vila

Redactors Marisa Díez Rosell
Jordi Guillamot
Albert Masó Garcia
Òscar Masó Garcia
Josep Olivella Alier
Pere Rifà
Albert Vicens Llauradó

Correcció Adrià Baiona

Fotografies Arxiu Lacera
Albert Vicens Llauradó
Ricard Serra Gomis

Disseny risego/disseny

CARRERAS

A l'avinguda Catalunya, 29

Llibres, diaris, revistes, reprografia, targes de telèfon...
...i tot allò que necessiteu per a estudiar o recrear-vos.

Col·labora desinteressadament
en la difusió de la nostra revista. GRÀCIES

L'ANIVERSARI DELS GEGANTS VELLS

Eldiumenge, 23 de novembre, evàrem celebrar l'aniversari dels nostres gegants vells, el Capablanca i la Genoveva, que compleixen enguany vint-i-cinc i vint anys respectivament.

La festa va tenir lloc dins dels actes de la 6ª Trobada de Gegants del nostre poble, la qual, en els darrers anys, s'emplaça en el diumenge més proper a la diada de Sant Climent. Aquest fet respon a l'aposta de la colla gegantera de recuperar la Festa Major d'Hivern de la nostra vila, la qual feia una pila d'anys que estava totalment inactiva i oblidada.

Així doncs, sota l'emblema **FESTA MAJOR D'HIVERN: ST. CLIMENT'14** vam aplegar un total de 12 colles, 40 gegants i 350 persones del món geganter als carrers del nostre municipi. Va ser una trobada d'aniversari difícil d'oblidar, la més gran mai celebrada fins al moment a Sant Llorenç.



6ª Trobada de Gegants

DIUMENGE 23 SANT LLORENÇ SAVALL

10:30 - Plantada de gegants.
(Plaça Major)

11:30 - Inici de la Cercavila

Recorregut:

Plaça Major - Av. Catalunya - C/Ripoll - C/Torrent Micó
Font de L'aixeta - Av. Catalunya - C/Llevant - C/St.Feliu
Passeig dels Arbres - C/Vapor - Casa de Cultura

13:00 - Arribada a la Casa de Cultura.

- Balls Individuals
- Entrega d'obsequis
- Ballada de la Polca d'Ours
- Ballada Final Conjunta

Parlaments:
Carles Xuriguera

Colles Assistentes

Castellar del Vallès
Castellcir
El Rodal (Sabadell)
Montmeló
Nou Barris (Barcelona)
Rubí
Sabadell
Sta. Eulàlia de Ronçana
St. Feliu de Codines
Sentmenat
St. Llorenç Savall

LA HISTÒRIA D'EN CAPABLANCA I NA GENOVEVA

Aquest bandoler, el més mitificat dels que actuaren pels camins del massís de Sant Llorenç del Munt, va ser un personatge real que actuava entre els colls Estret i del Daví.

De jove treballava com a mosso a les masies properes de la ciutat de Manresa, però la desafortunada trobada amb uns lladres que l'assaltaren li féu replantejar la seva vida, prometent-se que mai més es guanyaria el pa de manera honrada.

És així com, amb només quinze

Gràcies, EMMA

Èrem a punt de tancar la present edició de la nostra revista quan vam rebre la mala notícia del traspàs de l'Emma Carreras. La sotragada fou forta. No tant pel lligam que des de sempre havia tingut amb la nostra entitat, sinó especialment perquè l'Emma, la nostra Emma, era una persona que es feia estimar. La seva amabilitat, la seva disposició desinteressada a ajudar-te en el que fes falta, el seu tracte cordial que et feia sentir com a casa quan anaves a comprar el diari... Potser a algú totes aquestes qualitats li poden semblar menudeses, però són aquests petits detalls del dia a dia els que fan que una persona sigui noble... bona... gran. I l'Emma era tot això. Per a Lacera, l'Emma sempre havia estat un puntal. Des dels inicis de l'entitat havia col·laborat desinteressadament en la venda i promoció de la nostra revista. Sense guanyar mai ni un ral. Aquest sol gest és prou eloqüent per adonar-se del seu tarannà. Ara que ja no hi és ens adonem que, tal vegada, mai li vam arribar a demostrar el nostre agraïment amb la intensitat que ella es mereixia. Malauradament, passa sovint això de no adonar-se de l'important que són les persones fins que ja és massa tard. Des d'aquestes pàgines volem fer arribar a tots els seus familiars el nostre sincer condol, especialment al Ton i al Pol, marit i fill respectivament. L'Emma ens ha deixat a tots un buit molt difícil d'omplir. Emma, allà on siguis, moltes gràcies per tot.

4 lacera

anys, començà la seva activitat com a bandoler, armat amb un pedrenyal i una capa blanca que deixava estesa a terra quan passava algun viatger pel camí ral entre Barcelona i Manresa. Els viatjants assaltats sabien prou bé que havien de deixar tot allò de valor que portessin damunt la capa, mentre el bandoler els vigilava, amenaçant que si no feien el que els manava rebrien un tret de pedrenyal. Malgrat que no se'n coneix el seu nom veritable, en Capablanca aviat guanyà força anomenada en aquestes contrades. La seva existència sempre anava lligada amb

històries heroiques o grans crueltats i assassinats a sang freda. Una d'aquestes històries compta que el nom de Capablanca li fou atorgat un dia que el bandoler, perseguit per un capità de la guàrdia dels Miquelets, retallà un tros de la capa blanca de l'oficial mentre aquest estava distret contemplant una obra de comèdia. Posteriorment i per demostrar el que havia fet, el bandoler li va enviar a l'oficial el tros de capa amb la dita següent:

*Cerqueu i no trobeu
A qui darrera vostre seu.*



També diu la tradició oral que en una de les seves travesses per la Vall de Mur el bandoler va conèixer na Genoveva, la pubilla del Dalmau, de la qual s'enamorà. La història d'en Capablanca, però, és boirosa i plena d'incerteses, especialment sobre el seu final. La versió més popular diu que en Capablanca va morir sota una bota de vi, embriac després d'una gran festa en finalitzar un dels seus famosos assalts.

PERE RIFÀ
Colla de Gegants de Sant Llorenç Savall



Barracques de Vinya

Tres restauracions

EL ROSSINYOL SALALLASSERA LA CARENA DEL RICÓ



Barraca del Rossinyol



Barraca Coronell, prop de Salallassera

Enguany, el Grup de Pedra Seca Ballestar ha començat arrançant l'enrunada barraca 123 del Rossinyol, a la Vall d'Horta. Era com jugar a casa perquè dos dels integrants del grup viuen al Rossinyol. Es tracta d'una barraca que es recolza en un estrat de sorrenca i era una construcció feta amb pedra més aviat petita. Es va menester pedra extra per poder-la tancar. Suposem que la pedra original es devia esmicolar quan es va ensorrar. El grup va celebrar l'estrenada barraca amb un tast de formatges i amb un dinar a cal Rossinyol.



Barraca de la Serp Verda

La segona barraca, la número 82, està situada als Fondos, al costat mateix de la pista i dins la propietat de Salallassera. Era una barraca que havia perdut bona part dels contraforts i també la llinda. En un sol matí, esperonats per un dinar de senyalar que ens esperava a Salallassera, vam arranjar completament la barraca de vinya. També ens va ajudar un ciclista de Sant Feliu del Racó que passava per allí. Sens dubte, els ciclistes seran un col·lectiu que podrà apreciar millor la feina feta. La barraca la vam anomenar del Coronell, perquè està en el punt que la propietat de Salallassera frega amb la del Coronell de Grànera.

La tercera barraca restaurada ha estat la 272, dita de la Serp Verda. Aquesta barraca, completament aterrada, no constava en els mapes de l'estudiós Jesús Ballestar. Es tracta d'una barraca única pels materials que es van emprar per bastir-la: la pedra anomenada *torturà**, pedres de superfície molt rugosa que recorden la pedra tosca i que té el seu origen en el carbonat càlcic dels entollaments d'aigües d'infiltració a les vores del Riu Ripoll en temps molt reculats, quan aquest riu circulava molt per damunt del nivell actual.

* En d'altres indrets de Catalunya el *torturà* s'anomena 'calitx' o 'tapàs'.

Pels que estigueu interessats en la reconstrucció d'aquest patrimoni, la secció es troba cada diumenge darrer de mes, a les 9 h., a la font de l'Aixeta. Les sessions són matinals i les tasques són ben diverses i aptes per a totes les edats: netejar de brolla l'entorn immediat de les barracques, omplir cubells amb pedra petita, tragar pedres, aixecar parets de pedra seca, desenterrar pedra caiguda, fer piles de terra per a la coberta, fer caixes-niu, etc. Us hi esperem!

JORDI GUILLEMOT
Grup de Pedra Seca Ballestar



El mes de maig de 2013, membres del Grup de Pedra Seca vam acompanyar el Centre Excursionista Llorençà fent una ruta de barracques de vinya restaurades de La Serra, aprofitant que l'entitat excursionista havia restaurat amb molt d'encert la Font de La Serra.

lacera 7

25è ANIVERSARI DE LA CORAL POLIFÒNICA ELS EMPRIUS

En un poble relativament petit com el nostre no és gens fàcil que una entitat assoleixi els vint-i-cinc anys d'existència. Sovint passa que una colla de gent que comparteix una afeció determinada acaba associant-se en un grup més o menys formalment constituït. I així neix una nova entitat. Però quan els fundadors d'aquesta pleguen, resulta complicat trobar el recanvi generacional que vulgui i pugui continuar amb el projecte. Al nostre poble, no ens enganem, és molt més senzill crear una nova entitat que no pas perllongar la seva existència en el temps. Justament per això, el cas de la Coral Polifònica Els Emprius és singular. Després d'un quart de segle d'existència, continua tan activa com al principi, renovant-se continuament, tan pel que fa als seus components, com al repertori que interpreten. Els Emprius ha esdevingut, doncs, una entitat "transgeneracional". Tota una fita on emmirallar-se les altres entitats llorençanes. I per molts anys!

L'ORIGEN DEL CANT CORAL

El cant ha format part de la vida quotidiana dels humans des de temps immemorials. Bé sigui en les tasques diàries, en les litúrgies o en les dates assenyalades, la gent ha cantat des de sempre per expressar el seu estat d'ànim, per lloar a Déu o per simple diversió. Però en aquesta síntesi no pretenem parlar del fenomen del cant en general, sinó d'una disciplina molt específica: el cant coral. Cal aclarir, d'entrada, que entenem per cant coral aquell que duen a terme un grup de persones que interpre-

ten una peça de música vocal de manera coordinada. És evident, doncs, que en la història de la humanitat el cant coral apareix molt més tard que no pas el cant a seques. De fet, tot i que l'origen del cant coral també es perd en la foscor del temps, sembla que fou a l'antiga Grècia Clàssica on el cor va començar a prendre forma i embranzida. En aquella època (segle V abans de Crist), tot i que només cantaven música monòdica (a una sola veu), ja existien cors d'homes, de dones, mixtes i d'homes i nens.

Solien fer les seves interpretacions al teatre, també per lloar els seus Déus. Segles més tard, l'Imperi Romà heretà dels grecs l'afeció al Cant Coral.

En encetar-se l'Edat Mitjana, el Cant Coral queda estrictament circumscrit a l'àmbit religiós. És aleshores quan es formen cors a les esglésies i monestirs per tal d'acompanyar els actes litúrgics. Aquests cors eren integrats només per homes (als monestirs masculins i a les catedrals) o bé només per dones (als monestirs o convents femenins). És justament en plena Edat Mitjana (segle X) quan apareix la polifonia que permet el desenvolupament d'agrupacions vocals. En arribar al segle XV, els nens tornen a formar part dels cors, constituint les veus agudes de les obres polifòniques. Simultàniament, s'incrementa el número d'integrants i s'anomenen les diferents veus (baix, tenor...). El procés culmina als segles XVII i XVIII (Barroc i Classicisme) quan veuen la llum les grans obres corals de Händel, Bach, Mozart i d'altres. Des del segle XIX ençà, el Cant Coral ha continuat amb la tendència general d'incrementar el número d'integrants, alhora que esdevenia



Grup de caramelles els anys 20, organitzades i dirigides per Marc Serra Bruix, Ell, ja de molt jove, igual que en Pere Pagans més tard, i aprofitant tots dos la seva cultura musical, van participar en múltiples funcions d'organització, direcció i ajuda en molts dels aconteixements corals organitzats al poble.

un important focus de socialització. Aquest fenomen fou especialment rellevant a la Catalunya de la Re-

naixença, quan el redescobriments de la història i la cultura catalanes impulsà la creació d'entitats cultu-

ral arreu del territori, essent-ne les corals un dels principals exponents.

SÍNTESI DE LA HISTÒRIA DEL CANT CORAL A SANT LLORENÇ SAVALL

ANTECEDENTS

La primera societat coral pròpiament dita a Catalunya fou la Fraternitat, derivada de la societat filharmònica l'Aurora, creada per Anselm Clavé el 1845. En Clavé creà tota una escola al voltant del cant coral, assentant les bases del que, anys més tard, es traduiria en un esclat de societats corals arreu de Catalunya. Aquesta onada de corals de nova creació arribà també a Sant Llorenç Savall. A les darreries del segle XIX (1890) ja tenim notícia de l'existència de dues corals d'homes al poble: una a can Ramon, dirigida per en Francesc Canal i Serra, i una altra al bar de cal Damià, dirigida per un tal Pobla. No tenim notícia de quin repertori musical interpretaven aquestes dues corals, però saben que habitualment cantaven les Caramelles. En qualsevol cas, l'activitat de les dues corals era el reflex d'una rivalitat que es vivia al si dels dos bars i que es corresponia, en darrera instància i en cada cas, amb una determinada ideologia política. Les corals de cal Ramon i cal Damià van tenir una vida efímera, ja que a principis de segle XX sembla que ja havien desaparegut. Això no obstant, van sorgint alguns grups d'homes que, de manera irregular, es presenten a cantar les Caramelles per la Pasqua de Resurrecció. En Josep Roma i Riba els dirigeix en més d'una ocasió.

LA INFLUÈNCIA DE L'ESCOLANIA DE MONTSERRAT

El monestir de Montserrat arrossega una llarga tradició coral que es remunta als temps de la seva fundació, vers el segle XII. A finals del segle XIX i inicis del XX, a resultes de l'empenta de la tradició d'en Clavé i de Renaixença, l'escolania prengué embranzida. En aquest context, pels voltants de 1930, tres infants llorençans aniran a estudiar a Montserrat i, com és habitual, passaran a formar part de la tradicional coral infantil. Es tractava d'en Josep Riera, n'Antoni Salabert i en Francesc Riera. El seu pas per la coral montserratina i la conseqüent formació musical que hi van rebre va deixar una forta petjada al poble. Tal vegada el paper més rellevant el tingué en Josep Riera i Bruix, que va encetar l'aventura de crear una veritable coral a Sant Llorenç Savall l'any 1935, vinculada al Patronat de Sant Josep de la Parròquia. Cal recordar que



Josep Riera amb el Cor Savall a l'Ametlla del Vallès

en aquella època, i encara més durant el franquisme que havia d'arribar, la gran majoria de les activitats culturals estaven estretament lligades a l'església. Caldrà esperar ben bé fins al darrer quart del segle XX per deslligar del tot aquesta estreta relació. Tot i que la vida d'aquesta coral fou curta, tenim constància d'un concert que van oferir a Moià el mateix any 1935. La iniciativa de Josep Riera va quedar malauradament estroncada. L'esclat de la guerra civil espanyola i la conseqüent caiguda de la República (1936-39) aturà totes les iniciatives culturals del municipi, tal com passà a tot el país.

L'AVI FORTUNY

El 1933 s'instal·là a Sant Llorenç Savall el matrimoni Fortuny. L'home, en Joan Baptista Fortuny i Ferrer,



amb una sòlida formació de violinista i compositor. La seva passió de seguida s'encomanà a bona part dels veïns del poble, engrescant-los a participar en multitud d'actes musicals. L'avi Fortuny, com se'l coneixia popularment, recuperà les Caramelles (aturades durant la guerra). També col·laborà en els cants litúrgics mitjançant la



Les primeres caramelles infantils organitzades per mossèn Jaume Urgell, amb una massiva assistència d'infants. Al costat, i acompanyats de familiars, com a premi, una excursió al Tibidabo.



creació i impuls de cors parroquials, així com en les representacions dels Pastorets i en diverses actuacions musicals. En el terreny de la composició, va crear infinitat de peces musicals, destacant les populars Fantasies Llorençanes. Es podria dir, sense por d'equivocar-se, que l'avi Fortuny va esdevenir el músic oficial del Sant Llorenç Savall dels anys quaranta i cinquanta.

ARRIBA MOSSÈN JAUME URGELL

Amb l'arribada a Sant Llorenç de mossèn Jaume Urgell el món del cant rebé un impuls definitiu. Apassionat de la música i home de molta empena, Urgell provocà un veritable esclat en matèria de pedagogia musical. A partir de les sessions de catequesi, creà les famoses Caramelles infantils on participaven pràcticament la totalitat dels infants del poble. També les misses es transformaren en ser complementades amb música i cant com no ho havien estat mai. Però l'obra més rellevant que tirà endavant en matèria musical fou, sens dubte, la creació del Cor Savall el 1946. D'aleshores ençà podem afirmar que, amb alguns inevitables daltabaixos, el món coral llorençà quedà definitivament fixat.

El Cor Savall arribà a aplegar al voltant de setanta cantaires, tots homes, i desplegà una activitat frenètica des del mateix moment del seu naixement. Caramelles, misses, concerts, festes majors... la seva activitat anava més enllà de l'espectre religiós per encarar temes populars. Fou la primera coral llorençana que participà en concursos de cant fora del poble.

Mossèn Jaume Urgell dirigint les caramelles dels grans, amb orquestra inclosa



En aquest sentit, cal esmentar un concert a Palma de Mallorca i la participació al IV Aplec de Caramelles on obtingueren el tercer premi (1947). Quan en mossèn Jaume Urgell abandonà Sant Llorenç Savall el 1948, la direcció del Cor Savall passà a mans de l'incansable Josep Riera.



A l'escenari preparat a l'edifici d'una antiga fàbrica tèxtil es celebrà aquest concert conjunt entre petits i grans.

CURTA DURADA DE L'ORFEÓ

El 1957 ocupà la plaça de rector del poble en mossèn Jaume Serra, que transformà el Cor Savall en l'anomenat Orfeó i Cor Savall. D'aquesta manera s'integraren, finalment, les dones al cant coral a través de l'Orfeó mixt, complementant la seva activitat amb el tradicional Cor Savall, format exclusivament per veus masculines. Sembla ser que el projecte no acabà de quallar degut al gran nivell d'exigència que s'imposà als cantaires, dirigits inicialment per en Josep Riera i més tard per en Pere Caba i Vilaseca. L'Orfeó mixt es diluí el 1962, just després de la mort de mossèn Jaume Serra.

CORALS INFANTILS I CRISI DEL COR SAVALL

En encetar-se els anys setanta, a iniciativa del rector de la parròquia, mossèn Lluís, es va crear la Coral Infantil Lorelei, que més endavant canvià el nom per El Refilet. La iniciativa tingué força èxit, de manera que de

seguida s'assolí un número molt important de cantaires. Tot i que inicialment l'objectiu era recuperar les Caramelles que havia engegat mossèn Jaume Urgell als anys quaranta, de seguida es van superar totes les expectatives. Tan fou així que la coral es va inscriure en el Secretariat de Corals Infantils de Catalunya, fet que comportava la participació en multitud de trobades arreu del país. El colofó de cada any era la trobada de corals que es feia a Barcelona on, l'any 1977, els nens i nenes llorençans van cantar sota la batuta d'Antoni Ros Marbà. La coral infantil El Refilet deixà d'existir a finals dels anys vuitanta.

Mentre el cant coral infantil floria al poble, el Cor Savall s'esllanguia. Eren temps de profundes transformacions socials i econòmiques, tan a nivell de país com de municipi. A mitjan dels anys setanta, el boom de la indústria tèxtil transformà Sant Llorenç de dalt a baix. La bonança econòmica propicià l'enriquiment de bona part de la població, sovint a costa de moltes hores de feina i del conseqüent abandonament de les activitats de lleure. El Cor Savall es dissolgué el 1975, tal com passà en el decurs d'aquells anys amb altres entitats culturals del poble.

LA CORAL POLIFÒNICA ELS EMPRIUS

Corria l'any 1989 quan un grup de llorençans que enyoraven aquells temps en els quals el cant animava la vida cultural del nostre poble, van decidir tirar endavant la creació d'una nova coral. Els principals promotors d'aquella pensada foren: Lluís Jo Bruil i Antònia Vidal.

La nova coral naixia amb el ferm propòsit d'integrar homes i dones (recordem que el Cor Savall era exclusivament masculí) i d'anar més enllà del cant purament litúrgic. Tot i que la bona relació amb l'església parroquial perdurà, Els Emprius fou la primera coral llorençana que no depenia directament d'aquesta, posant de manifest el seu caràcter laic.

L'èxit fou tan rotund que, pocs mesos després de la seva creació, la Coral Els Emprius oferí el seu primer concert a l'església del poble, sota la batuta d'en Josep Olivella. Alier, que encara continua exercint de director vint-i-cinc anys després. Aquella actuació fou la primera d'un llarg llistat d'èxits que els ha catapultat per tot Catalunya i, fins i tot, més enllà.

El mateix any de la seva creació, la nova coral oferí el Concert de Nadal. S'encetava així una tradició que ha perdurat, any rere any, fins avui dia. L'abril de 1990, amb poc més d'una any de vida, participà en la primera edició del Concert de Primavera a Sant Quirze del Vallès. A partir d'aquest punt l'activitat de la coral es disparà. El llistat d'actuacions realitzades en el decurs d'aquest quart de segle és llarguíssim. Valgui, a tall de resum, el llistat de les principals poblacions on la Coral Polifònica Els Emprius ha actuat: Altafulla, Barcelona, Caldes de Montbui, Castellar del Vallès, Cerdanyola, Gallifa, Monestir de la Mola, Monestir de Montserrat,

Navàs, Sabadell, Sant Feliu de Codines, Sant Quirze de Besora, Sant Quirze del Vallès, Sentmenat, Tàrraga, Terrassa...

De tota la tirallonga de concerts duts a terme, cal destacar per la seva especial significació, la participació a l'acte central de commemoració i de cloenda de l'any Clavé, organitzat per la Federació Catalana d'Entitats Corals al Palau Sant Jordi, l'abril del 2000, on es van aplegar unes dues-centes cinquanta corals d'arreu del país. També fou rellevant l'actuació a la Casa de Música d'Ador el 2001, al País Valencià, ja que fou la primera vegada que la Coral Els Emprius ultrapassava la frontera estrictament catalana. Ja al segle XXI, la Coral ha actuat en diverses ocasions en el concert nadalenc de la Catedral de Barcelona. També són dignes de recordar els concerts a l'Alguer i a Menorca. Cal felicitar la nostra Coral per la gran tasca que ha tirat endavant en el decurs d'aquest quart de segle i esperonar-la a continuar amb la mateixa passió de cara el futur.

ALBERT VICENS LLAURADÓ



Dalt: Aplec de Cançons de Muntanya al Marquet de les Roques. Baix: La Coral en el seu 15è Aniversari



RECUILL D'IMATGES DE LA CORAL



Auditori Pau Casals de Sant Salvador (El Vendrell). 2002



Sant Llorenç Savall. Setembre 2014



Auditori de Terrassa. Juny 2014



Sant Llorenç Savall. Desembre 2014



Alguer (Sardenya). 2007



Catedral de Barcelona. 2007



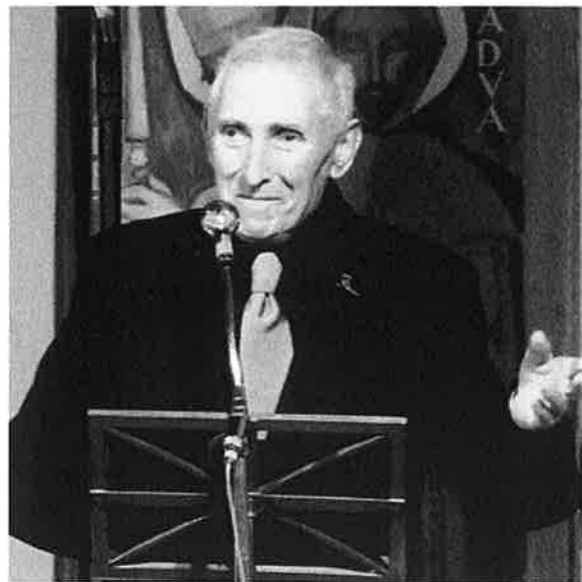
Barcelona. Commemoració de Sta. Cecília. 1998



Sant Llorenç Savall. Abril 2010



Alguer (Sardenya). 2007



Entrevista a en **LLUÍS JO BRUIL** (1935) president de la Coral Polifònica Els Emprius

Quins foren els inicis de la Coral els Emprius?

Vam començar a parlar de la creació d'una nova coral amb en Josep Olivella, el nostre di-

rector, cap a finals dels anys vuitanta. Aleshores ell treballava a l'oficina del Banc de Sabadell i ja era un músic consumat. De seguida es va mostrar entusiasmat amb el projecte. Vam fer una reunió i en pocs dies ja vam aplegar un bon número de persones amb ganes de cantar. Fou així com va néixer, ara fa vint-i-cinc anys, la Coral els Emprius.

Una de les innovacions de la nova Coral fou el fet que, ja d'entrada, estava constituïda per homes i dones.

Sí. Aquesta és una de les coses que teníem ben clares de bon començament, havia de ser un cor mixt. També volíem que la nova entitat existís al marge de la parròquia, cosa que fins aleshores no havia passat mai amb cap altra coral del poble.

Una cosa que no pot amagar el president és la seva reconeguda excel·lència a l'hora de culnar arrossos



En Lluís Jo és, des de fa una pila d'anys, president de la Coral Polifònica els Emprius. Però dir això és quedar-se exageradament curt, perquè en Lluís és, i ha estat, moltes altres coses. Home profundament vinculat al poble, en Lluís ha participat activament en multitud d'entitats culturals, des del ball de gitanes al teatre. També fou un personatge clau en la vida política municipal durant la transició, essent el primer alcalde democràtic del poble. Des de Lacera li agraïm la seva predisposició a ser entrevistat.

Actualment ets el president de la Coral Polifònica els Emprius, però aquesta afició per a la música ja et ve de molts anys enrere, no?

Efectivament. Jo ja havia format part del Cor Savall als anys cinquanta. Aleshores era el cantant més jove de tota la colla. En aquella època tota la vida cultural del poble girava al voltant de la parròquia. Si volies fer alguna activitat havies d'anar forçosament al Patronat. No hi havia res més. Amb mossèn Jaume Serra el Cor Savall va esdevenir un Orfeó mixt, però al cap de pocs anys, en morir ell, va acabar desapareixent. Als anys setanta i vuitanta es pot dir que no hi havia cap coral estable al poble. L'únic que es va tirar endavant va ser la coral infantil el Refilet, però al final també va desaparèixer.

I d'aleshores ençà has format part de la Coral de forma ininterrompuda.

Sí. Es veu que quan jo enceto algun projecte sempre acabo ficat fins al coll. I d'una manera o altra sempre acabo formant part de la Junta. Ja he perdut el compte dels anys que fa que sóc president.

Durant aquest quart de segle heu fet concerts per bona part del país i, fins i tot, més enllà. Podries destacar alguns dels concerts dels quals guardes millor record?

Un dels concerts més emblemàtics fou el que vam fer a la ciutat de l'Alguer, a Sardenya. Hi vam anar a instàncies d'Òmnium Cultural, fa uns sis anys. Vam cantar conjuntament amb la coral d'allí i en guardo molt bon record. Era curiós sentir cantar els algueresos en un català perfecte. De fet, tothom parlava en català i t'entencies la mar de bé. Un altre dels concerts que hem fet fora de Catalunya fou a Menorca. En aquella ocasió ens va caldre contractar gairebé un avió sencer per anar-hi, perquè entre cantants i acompanyants érem més de cinquanta persones. Sort que ens van fer un bon preu i que allí teníem casa de franc!

També recordo els concerts de Nadal que hem fet a la Catedral de Barcelona. Hi vam anar a instàncies d'en Joan Guiteras, que té contactes allí. Hi hem cantat quatre o cinc vegades i sempre ha estat molt espectacular. Cantar a l'interior d'un temple com la Catedral de Barcelona és molt especial. Per desgràcia, el darrer any que hi vam cantar va haver-hi un incident: havia d'arribar el bisbe i ens van fer plegar abans d'hora i de males ma-

neres. Des d'aleshores ja no hi hem cantat més. És una llàstima.

Una de les tradicions que s'ha acabat perdent és la de cantar caramelles. No us heu plantejat mai de recuperar-les?

Una vegada, fa set o vuit anys, vam decidir sortir una colla de grans a cantar caramelles, però només ho hem fet una vegada. Les caramelles són molt diferents que el cant coral, no requereixen tanta disciplina. És per això que mai ens hem proposat recuperar-les.

Fins a quin punt és important el paper del director d'una coral?

És imprescindible. El director ens dona les entrades i és un referent que sempre tenim al davant. Suposo que podríem cantar sense director alguna cançó que coneguem molt bé, però gairebé no m'ho puc imaginar.

A banda de l'aspecte purament musical, la Coral també ha servit per estrènyer llaços d'amistat entre els seus components. Fins a quin punt és important aquest aspecte humà de l'entitat?

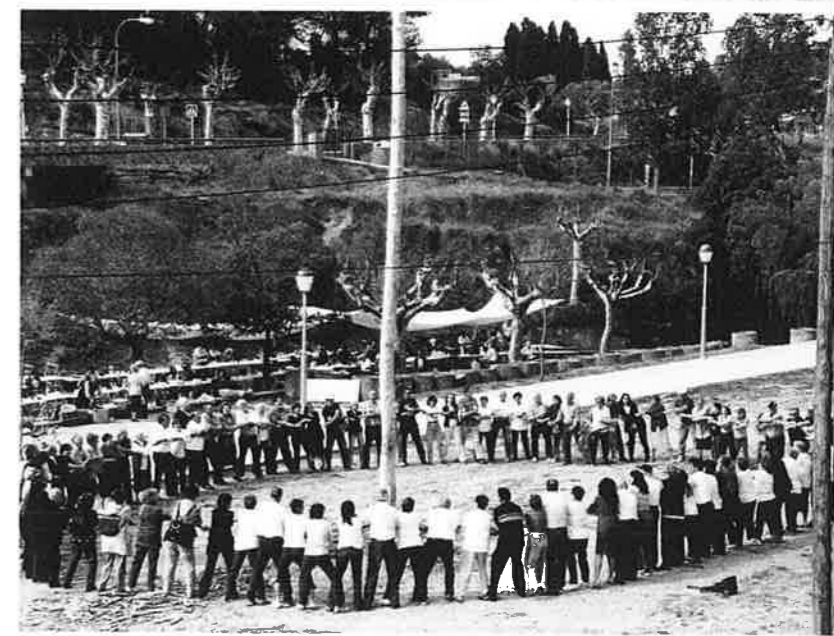
Aquest aspecte sempre ha estat molt important. Has de pensar que a la Coral ve gent de tota mena i a algunes d'aquestes persones no els coneixeries si no fos per l'entitat. Per tant, la Coral també fa la funció de crear amistats. Comparteixes molts moments, no només als concerts sinó també als sopars i estades que fem plegats. Acabes generant llaços. Un dels costums que tenim des de fa anys és anar a cantar a casa dels membres de la Coral quan la família fa alguna celebració: casaments, aniversaris... Ara fa tres anys vam celebrar les noces d'or amb la dona i la Coral va venir davant de casa a cantar. Va estar molt bé.

Com veus el futur de la vostra Coral? No teniu dificultats per trobar relleu generacional?

Aquest és el principal problema que té ara mateix la Coral. Som uns vint-i-set cantants, però els més joves passen dels quaranta. Necessitem que s'hi apunti gent jove, especialment homes. Ara mateix només tenim tres tenors i aquesta mancança dona poc joc a l'hora d'interpretar. Potser caldria innovar una mica el repertori amb peces més actuals per atraure la gent jove. És un tema que ens preocupa.

Ja ho sabeu, doncs: a cantar que falta gent!

ALBERT VICENS LLAURADÓ



Dalt: L'exposició que es va presentar amb motiu del 15è aniversari de la Coral. Mig: Sortida d'un cap de setmana de treball i esbarjo a La Sala, de Pobla de Lillet. Baix: La despedida després d'un bon arros un 1er de maig.



A PROPÒSIT DE LA CREACIÓ DE LA CORAL ELS EMPRIUS DE SANT LLORENÇ SAVALL

JOSEP OLIVELLA

Director i fundador de la Coral Polifónica Els Emprius de Sant Llorenç Savall

Visió del vídeo de l'enregistrament del primer concert de Nadal 1989, m'han vingut a la memòria totes aquelles il·lusions i anhels que un dia confluïren en la creació de la Coral. Per a mi, aquells anys foren èpoques de formació intensa i de començar projectes nous encaminats a la millora musical i artística. Aquests vint-i-cinc anys han passat per a tothom; però junts ens han fet més savis i penso que el treball continuat i perseverant de molts repertoris, al cap dels anys, ens ha enriquit i ens ha fet créixer a nivell musical. Tanmateix, el contacte i trobades amb d'altres formacions ens han donat la justa mesura de la nostra pròpia i necessària dedicació.

Des d'aquest mirador privilegiat, des d'on ara ens trobem, podem observar amb alegria tot el camí recorregut. recordar les fatigues, els defalliments, les absències dels qui ja no hi són, però, sobretot, podem gaudir del record dels grans moments de plenitud que hem aconseguit, tots junts, en acabar un bon concert o acomplint els nous reptes que sempre ens hem anat imposant.

Dues seccions, ja desaparegudes, varen sorgir en el sí de l'entitat i que recordo amb especial simpatia, perquè de la Coral Infantil va néixer el grup instrumental Kamerata Emprius i, a partir d'aquí, la Vallès Simfonieta, d'on va sortir l'actual directora en formació Neus Roma, a qui desitjo els millors èxits en el futur.

Tenim la sort d'haver comptat sempre amb un nombrós públic fidel, que concert rere concert ens ha palesat el seu encoratjament i respecte i a qui cal valorar el seu suport i constància.

Per acabar, el més gran i sincer agraïment als cantaires que han passat per la Coral i a les infatigables famílies que han participat o han format part de la Junta Directiva al llarg de tots aquests anys, la seva tasca eficaç i desinteressada ha estat determinant per a poder arribar fins aquest 25è aniversari.

Visca la Coral i visca la música!

Una fotografia de la Kamerata Emprius, recent creada, i que va acompanyar la Coral els seus concerts durant uns anys.



25è ANIVERSARI DEL CLUB CICLISTA SAVALL

Un quart de segle a cop de pedal

A ny 1989, octubre, vuit persones aficionades a la bicicleta de carretera decideixen posar-se davant del repte de crear un nou club, el Club Ciclista Savall.

Aquests ciclistes són en Ramon Pujol, primer president del Club; en Josep Galí, en Simeó Caba, en Txema Egaña, en Manel Casanovas, en Ramon Esturgó, en Ramon Rovira i en Manel Torralba.

L'activitat es desenvolupa al voltant de la carretera i es confeccionen calendaris de sortides per carretera i premis per regularitat d'assistència fins que l'any 1994 es decideix crear la secció de muntanya i d'aquesta manera reactivar formalment el Club, ja que havien passat uns anys amb poca activitat esportiva.

Paral·lelament a la història del Club tenim la història de les trobades de BTT.

Els primers organitzadors van ser els joves del poble, que en aquells moments estaven relacionats amb la primera botiga de bicicletes de muntanya que es va establir a Sant Llorenç, i que comptaven amb el recolzament d'un grup del Moianès.

A partir de l'any 1992 va ser la Comissió de

Festes de la Festa Major la que no va voler que es perdés aquesta iniciativa esportiva. Conjuntament amb persones relacionades amb el Club Ciclista Savall de la Secció de Carretera (la Secció de Muntanya neix a l'any 1994) i amb la col·laboració dels que començaven a pedalejar amb BTT, van formar una petita organització que es va encarregar de dur a terme aquest esdeveniment perquè la trobada continués viva. Així es van preparar la Segona i Tercera edicions.

A principis de l'any 1994 es crea la Secció de Muntanya del Club Ciclista Savall, en la que actualment hi ha el 80% del centenar de socis del Club. Això va facilitar que des d'aquest mateix any la junta i els socis participessin de forma activa en organitzar la Trobada, formant-se un grup més nombrós d'organització i permetent una millor preparació i coordinació. També es va dur a terme el diumenge de la Festa Major a finals d'agost com un acte més del programa.

Així es va seguir fins que, en vistes a la Sisena Trobada, es va decidir fer un tomb i canviar de data, de manera que es va passar a la tercera setmana de setembre.

De cara a la Setena Trobada, i amb l'ànim

d'intentar coordinar totes les trobades de la comarca amb la nostra, el Club es va integrar en l'agrupació d'organitzadors de trobades de la Plana de Vic i el Bages, portant com a conseqüència que la data fos la corresponent al primer o segon diumenge d'octubre.

I així ha estat fins a l'actualitat. Enguany, any dels 25 anys del Club, hem celebrat la 24a Trobada de Bicicletes de Muntanya i la 19a Marxa d'Or.

Què ens queda ara? Doncs el repte de mantenir el Club 25 anys més i mantenir les nostres activitats socials i organitzatives al millor nivell possible.

Salut i pedals a tothom.

MARISA DIEZ ROSELL



Fotografia de grup del Club Ciclista Savall



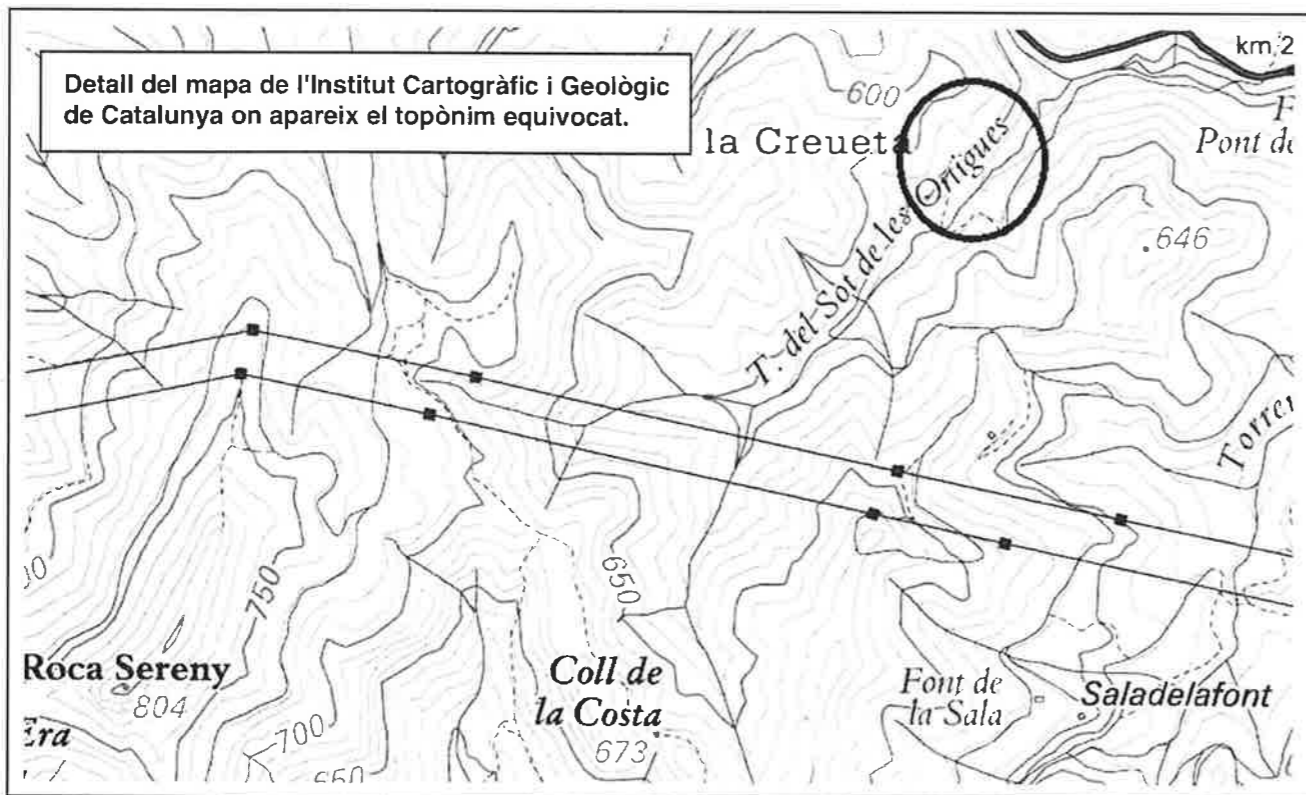
cada indret pel seu nom

ALBERT VICENS LLAURADÓ

EL SOT DE LES ARTIGUES

L'anomenat sot de les Artigues és una torrentera feréstega i poc coneguda que, des dels contraforts del castell de Pera i de Roca Sareny, davalla cap el nord fins a desembocar amb el torrent del Balumí o de la Casilla, poc més enllà del quilòmetre 23 de la carretera B-124 de Sant Llorenç Savall a Monistrol de Calders. Aquest torrent apareix sistemàticament amb el nom equivocat a tots els plànols excursionistes moderns. Als mapes del Centre Excursionista de Terrassa i al de l'editorial Alpina apareix com a sot de les Ortigues. Pitjor encara és el cas del plànol de l'Institut Cartogràfic de Catalunya, on figura amb el llarg topònim de Torrent del Sot de les Ortigues. En realitat, el nom correcte ha de ser sot de les Artigues, eliminant el genèric Torrent, que aquí seria re-

dundant. El nom Ortigues no té massa sentit per a un topònim, més tenint en compte que aquesta planta no és especialment abundant en aquest indret. En canvi, el vocable Artigues encaixa perfectament amb les característiques d'aquesta petita vall. Recordem que una artiga és un tros de terra, anteriorment cobert de bosc, que l'home ha preparat per al conreu tot tallant els arbres. Una descripció que encaixa perfectament amb el devia ser aquesta raconada anys enrere. Pet si aquest argument no fos suficient, en un document del monestir de Sant Llorenç del Munt datat l'any 1131 apareix el topònim Artigues en clara referència a aquest indret (*Arxiu de la Corona d'Aragó: Spéculo del monestir de Sant Llorenç del Munt. Sant Llorenç Savall num. 52*).



Sant Llorenç Savall és terra de masies. Qualsevol camí que prenguem des del nucli urbà ens condueix, tard o d'hora, a alguna d'elles. La majoria són d'origen medieval, més o menys conservades segons les possibilitats i el gust estètic dels seus propietaris. Però també trobem un bon grapat de masies en ruïnes. Cases que, anys enrere, van tenir cabdal importància en la vida i l'economia de Sant Llorenç Savall i que, avui dia, no són més que un piló de pedres. Algunes són conegudes de tothom, com Collmonner o el Borrell. D'altres, però, són ben desconegudes. A la part alta de la conca del Ripoll, molt aprop del Coll de la Casilla, es troben les restes d'una d'aquestes masies oblidades: el Balumí. Aquesta passejada us hi apropa.

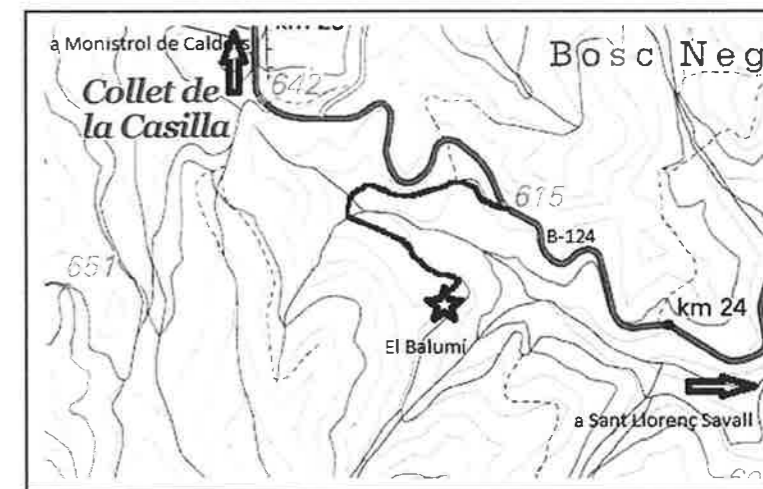
ITINERARI

Les ruïnes del Balumí es localitzen al capdamunt d'un turonet que s'alça prop del Coll de la Casilla. Per arribar-hi, cal seguir la carretera B-124 en direcció a Monistrol de Calders. Al quilòmetre 24,4 veurem una pista de terra que baixa a mà esquerra. Deixem el cotxe ben arrambat a l'entrada de la pista i la seguim a peu. De seguida travessem el torrent que baixa del Coll de la Casilla i que porta el nom de l'antiga masia que anem a visitar (Torrent del Balumí). Planegem per l'altra banda del torrent, sempre seguint la pista, fins que arribem a un revolt a la dreta. En aquest punt deixem la pista i ens enfilem al petit turó que s'alça a la nostra dreta, uns deu metres més enllà. Allí trobarem les minses restes del Balumí. La passejada es realitza en poc més de deu minuts.



LES RESTES

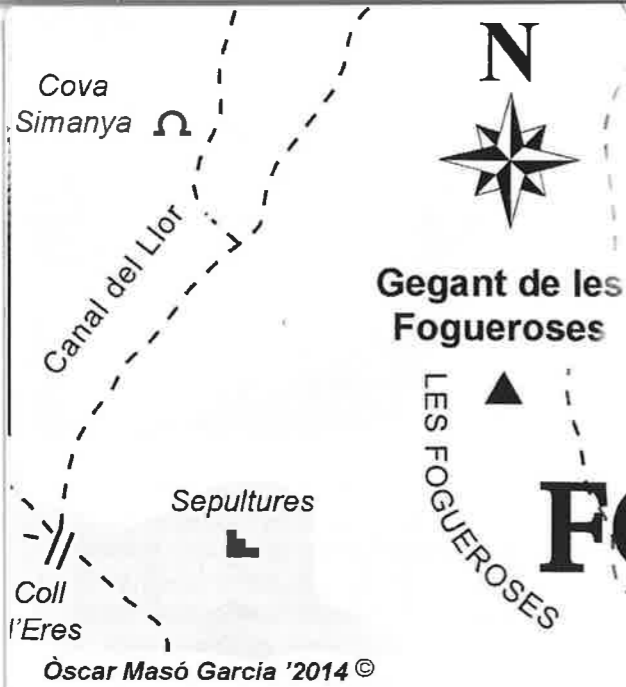
Les antigues parets de la casa van ser desmuntades fa molt de temps per tal de reutilitzar la pedra. Avui dia només podem contemplar les bases dels murs, un fragment de paret d'uns dos pams d'alçada i un important escampall de pedres, maons i teules.



LA HISTÒRIA

Segons l'autor Lluís Vergés, l'origen de la masia del Balumí (de vegades escrit Valumí o Balomí) es remunta al llunyà any 1313. No obstant això, aquest autor no esmenta de quina font ha obtingut aquesta dada. Si la masia ja existia a l'edat mitjana devia ser coneguda amb un altre nom, ja que la primera referència documental contrastada que tenim del Balumí és força tardana: data del 1821, quan la casa apareix a les llistes de la contribució de Sant Llorenç Savall. Tot i això, el topònim Balumí apareix ja al 1549 en un document de vendes de terres on s'esmenta l'alzina del Balumí com a límit de propietat. A mitjan del segle XIX el Balumí passà a ser propietat del mas Saladelafont. Segurament fou abandonada a finals del segle XIX o principis del XX, coincidint amb la crisi derivada de la invasió de la fil·loxera.

ALBERT VICENS LLAURADÓ



Escalades
a Sant Llorenç Savall

EL GEGANT DE LES FOGUEROSSES

L'agulla més difícil
de Sant Llorenç del Munt

ALBERT MASÓ GARCIA i ÒSCAR MASÓ GARCIA



Detall de la primera ascensió de l'any 1928 amb l'ajuda de la corda passada pel cim. Font: Arxiu del CET n° 72 (1931).

L'escalada al massís de Sant Llorenç del Munt i l'Obac es practica en agulles i parets on l'acrobàcia i l'art de progressar damunt d'uns còdols sovint fràgils eleva a la categoria d'alta escola alguns dels itineraris que s'hi han traçat des de fa una pila de dècades.

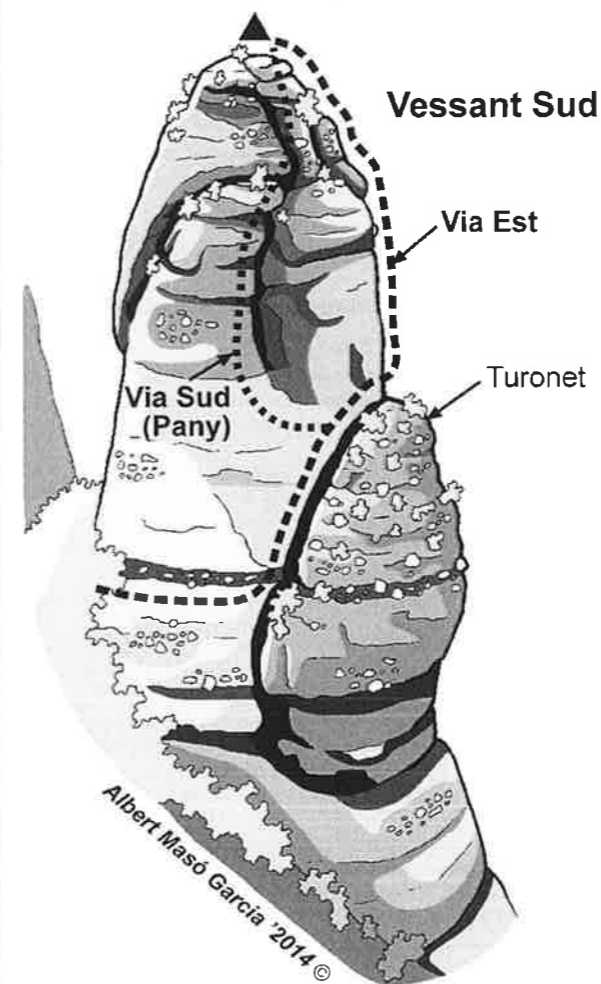
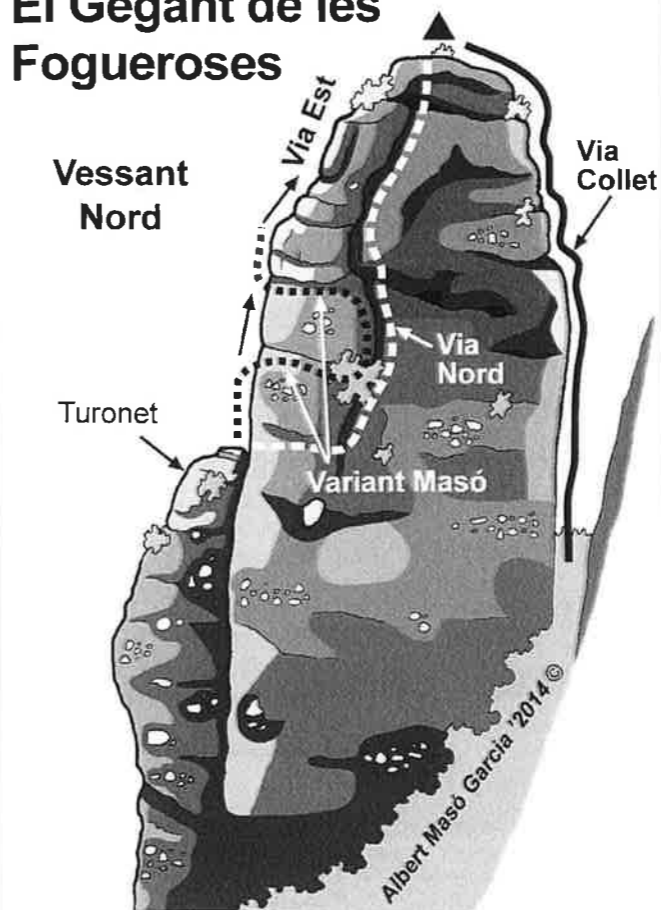
El màxim exponent d'aquesta gernació enfiladissa és el temut i justament mitificat Ggant de les Fogueroses, el qual es dreça sobtadament entremig dels castellots i agullasses de la regió de les Fogueroses, la qual està situada dins del terme municipal de Sant Llorenç Savall.

Aquest robust monòlit, de port esvelt i arrogant, es troba ubicat al nord-est de les sepultures del coll d'Eres i separat del cingle per una profunda bretxa. Ostenta per decret de la mare naturalesa el títol d'agulla més difícil del massís, i no debades ha estat el punt de mira d'una part dels escaladors més ardits i punters que hi ha hagut des dels inicis d'aquest esport a casa nostra. Permeteu-nos, doncs, fer-vos cinc cèntims de les peripècies viscudes per aquests grimpairens plens d'afany per conquerir l'insubjugable rei de les roques llorençanes, símbol de l'escalada clàssica i pionera. Una acurada recerca d'arxiu i el fet d'haver escalat el Ggant diversos cops i les roques veïnes, així com el fet d'haver parlat amb escaladors veterans, ens ha dut a fer diverses esmenes de les dades històriques que fins a dia d'avui es coneixien al voltant d'aquesta roca, actualitzant-ne la seva història mitjançant aquest article.

ELS PRIMERS EN CORONAR-LO

Corrien els anys 20 del segle XX quan els primers escaladors del país somiaven en assolir per primera vegada la testa del Ggant, que fins aleshores no tenia ni nom. Després de 3 intents infructuosos, un grup de socis del CET (Centre Excursionista de Terrassa) va materialitzar aquell anhel el mes de desembre de 1928, i aprofitaren per batejar

El Ggant de les Fogueroses



el monòlit després de consultar la toponímia de la muntanya. El procediment d'ascensió fou similar al que es va emprar durant l'èpica ascensió a la llegendària Cova del Drac: des del cingle llançaren un cordill de canem per damunt del cim del Ggant, mitjançant el qual pogueren passar una corda per fixar-la en un dels cantons de la roca i bo i fent tracció d'aquesta corda a força de braços, ascendiren l'agulla pel cantó oriental. Els mateixos que l'assoliren reconegueren que "hauria estat més emocionant poder-lo grimpar, però l'escassetat de preses i la seva extremada verticalitat ho priven"[1]. És possible que uns joves escaladors del sabadellenc CEV (Centre Excursionista del Vallès) l'ascendissin entre els anys 1934 i 1935 amb el mateix procediment[2].

ASCENSIONS DES DEL PEU I ACLARIMENTS

Pocs anys després el Ggant s'escometé per primera vegada des del seu repeu, superant l'aspra verticalitat dels seus murs sense l'ajut de cap corda passada per dalt. Els protagonistes d'aquella gesta o primera[3] foren els sabadellencs Joan Rof i Miquel Carbonell, del CES (Centre Excursionista Sabadell)[4]. La ressenya de l'escalada, efectuada l'any 1935, ens revela, sens dubte, que l'efectuaren pel cantó est i no pel nord, com des de sempre s'havia pensat[5]. Una altra dada errònia arrossegada des de sempre ha estat la d'adjudicar als escaladors Vicenç Barbé i Jaume Vendrell, del C. E. de Gràcia (Barcelona), la primera ascensió del Ggant pel Collet[6]. L'any 1937 es descriu un intent d'ascensió pel vessant Nord a càrrec de diversos membres del C. E. Vallès de Sabadell, el qual va acabar en un aparatós però no pas greu accident del jove Alexandre Camps[7]. No obstant, es desconeix quins foren els primers que feren l'ascensió d'aquesta via nord, malgrat que segurament es deuria realitzar pels volts de la segona meitat dels anys 30 del segle passat. Una primera que sí que es coneix és la via Sud, oberta l'any 1941 i capitanejada per Jordi Panyella "Pany", escalador destacat de la postguerra i que anava acompanyat dels també cèlebres grimpairens Ernest Mallafre i Jaume Lledó. Es tracta d'un itinerari molt exposat, descompost i de dificultat sostinguda[8]. En aquells temps les ascensions al Ggant es multiplicaren de la mà de destacats escaladors procedents de poblacions com Barcelona, Sabadell, Terrassa o Sant Cugat del Vallès, els quals resseguien les vies ja existents. Cal destacar l'ascensió d'una cordada on hi havia l'activa escaladora Paquita Bernad, tractant-se d'una possible primera ascensió femenina, efectuada entre els anys 1944 i 1950[9].

LES PITONISSES DE BURÍ I L'ÈPOCA ACTUAL

Anys més tard, a la dècada dels 50, es produí la revolucionària aparició de les pitonisses de burí, que permeten la superació de panys de paret llisos i desplomats que fins aleshores eren considerats impossibles, tot fora-

Alguns protagonistes destacats en la conquesta del Gegant de les Fogueroses:



Josep Abelló Marcet
C.E.Terrassa
1^a ascensió (amb corda pel cim) 1928.

Joan Rof Planes
C.E.Sabadell
1^a ascensió via Est 1935.

Jordi Panyella Renom "Pany"
GAM del C.M.Barcelonès
1^a ascensió via Sud 1941.

Antoni Mesalles Farré
GEDE i C.E.Pirenaic de Barcelona
1^a ascensió via Collet 1955.

dant la roca per introduir-hi petites peces de metall encastades. Hi hagué una avivada polèmica en aquella època per l'ús d'aquesta tècnica, ja que sovint se n'abusava i es reduïa el compromís de les ascensions. Gens aliè al moment, el Gegant va veure com se li obria la via del Collet de la mà dels actius escaladors del Club Excursionista Pirenaic, juntament amb efectius del GEDE del C.E. Gràcia, encapçalats per Joan Castell. Varen combinar la tècnica de les pitonisses de burí amb la de pitons i escarpres de tota la vida per vèncer el pany de paret més infranquejable de la roca, l'any 1955[10].

Posteriorment, les repeticions continuaren succeint-se juntament amb algunes anècdotes, com la que parla de la desaparició probablement intencionada d'una "pedra negra" petita i rodona, que sobresortia just per facilitar el pas més fi de l'escalada de la via Est, graduat de VI grau[11]. Ja als anys 90, la cordada formada per Ernest Masó i un dels subscriptors d'aquestes ratlles, l'Òscar Masó Garcia, realitzàrem la primera ascensió d'una variant inèdita i rebuscada que cercava l'ascensió en escalada lliure per la cara Nord. Pocs mesos més tard, la variant fou repetida pel propi Ernest Masó i l'Albert Masó Garcia. Avui dia, la regulació d'escalada imposada al Parc Natural prohibeix l'escalada al monòlit des de l'1 de gener fins al 31 d'agost.

Com a mot de cloenda, permeteu-nos finalitzar l'article amb una poesia evocadora del Gegant, publicada l'any 2012[12]:

"Heus ací el repte petri dels equilibristes del Sant Llorenç, esquiú i inexpugnable monòlit de terrible presència, qui aconsegueix petjar la seva clepsa no diu que el venç, més aviat li agraeix tan excepcional benevolença."

NOTES

- [1] Arxiu del Centre Excta. de Terrassa N° 72, juliol-agost 1931. Any XIII, 2^a època, pàg. 161.
 [2] Segons entrevista amb Adela Pujol i Ricard Mampel, l'any 2006.
 [3] "Primera": mot referit a l'itinerari d'escalada que s'efectua per primer cop i que mai ningú havia recorregut abans. Quan s'escala una "primera" es diu que s'ha "obert" una "primera", en referència a que s'ha realitzat tot escalant des del peu de la paret fins al cim.
 [4] "Primera escalada al Gegant de les Fogueroses [sic]". Arxiu del Centre Excursionista de Sabadell (CES), núm. abril-juny 1936. Pàgs. 157-158.
 [5] Aquesta conclusió du a no considerar com a "primera" una altra ascensió realitzada anys més tard pel mateix lloc a càrrec dels renomats Joan Camp i Jordi Casasayes "Haus" del GAM del CMB, el mes de juny de 1943, i que des de sempre s'havia assignat erròniament com a una "primera". Com a molt, es podria considerar com la primera en lliure (efectuada sense ajut artificial de material d'escalada i només amb les mans i peus, una gesta molt avançada a l'època i en una escalada considerada avui dia de 6a+ de dificultat).
 [6] Segons la conversa amb els escaladors veterans Josep M. Torras Homet i Jaume Cerdà el dia 14-11-2014, aquests confirmen que Barbé i Vendrell no van ascendir pel Collet, per motius tècnics i d'estil obvis. El causant d'aquest error [és l'aparició d'una ressenya al Noticiari del C.E. de Gràcia (N° 40 de juny de 1942) i titulada com a "Primera escalada al "Gegant de les Fogueroses" per su pared N.O.", quan en realitat es descriu inequívocament l'ascensió per primer cop de l'agulla de l'Abadessa, gran roca veïna del Gegant].
 [7] "D'un carnet de notes de Sant Llorenç", butlletí UES N° 40, abril-maig-juny de 1976. Autor: Ricard Mampel.

[8] "Segunda ascensión al "Gegant de las Fogarosas" de San Llorenç". Butlletí del Club Muntanyenc Barcelonès, n° 52, febrer de 1942. Autor: Jordi Panyella. La "segunda ascensió" a la que fa referència interpretem que vol dir que es tracta de la 2^a via oberta al Gegant des del seu peu, després de la via de Rof i Carbonell.

[9] Font: Paquita Bernad.

[10] Circular n° 114 del Club Excta. Pirenaic, jul.-agost 1955; Revista Cordada, n° 3.

[11] Arran de converses realitzades l'any 2006 amb Àngel Casanovas i Ferran Hernández, escaladors del CET. Una altra pedra negra que va desaparèixer misteriosament fa dècades es trobava al pas clau de l'ascensió d'una altra roca del massís, la Castellassa de can Torras, segons s'explica al llibre "La Castellassa de can Torras. Història, tradició i llegenda".

[12] "Itinerari poètic per les Fogueroses", d'Albert Masó Garcia, publicat al llibre de les XIX Jornades de Literatura Excursionista de l'A.B.E. de la U.E. de Catalunya de Barcelona. Any 2012. Pàgs. 135 a la 147.

BIBLIOGRAFIA

XIX Jornades de Literatura Excursionista. Arxiu Bibliogràfic Excursionista de la U.E. de Catalunya. 2012.
 Guia Monogràfica de Sant Llorenç del Munt. Centre Excursionista de Terrassa. 1935. Sch. P. Joan Solà.
 Sant Llorenç Pam a Pam. Publicacions de l'Abadia de Montserrat. 1979. Josep Barberà i Suqué.
 La Castellassa de can Torras. Història, tradició i llegenda. Farell Editors. 2008. Òscar Masó Garcia.
 Revista Cordada.
 Butlletins i Arxius dels següents centres excursionistes: C.E.Terrassa, CES-CEV-UES de Sabadell i CEG-CMB-CEP de Barcelona.

LLOCS CONSULTATS

Biblioteca del Centre Excursionista de Catalunya, a Barcelona.
 Arxiu-Biblioteca del C.E. de Terrassa.

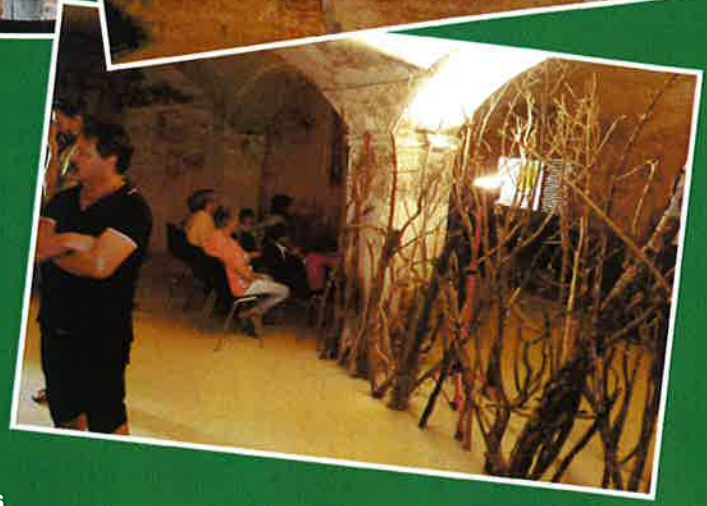
AGRAÏMENTS

Josep Galícia Marcet, Josep M. Torras Homet, Joan Cerdà Mendiola, Adela Pujol Tena (†), Ricard Mampel Dalmases (†), Montserrat Barberà Cortès, Àngel Casanovas Crespo (†), Ferran Hernández Carné, Gerard de Vera Pineda, Antoni Mesalles Farré i Manel Planchat Villacampa (†).



L'escalador del TIM de Sabadell, Josep Galícia, encapçalant la via Est amb la tècnica de la doble corda a principis dels anys 50. Font: Arxiu Josep Galícia Marcet.

LES PRIMERES DEL GEGANT DE LRS FOLGUEROSSES			
Via	Ascensionistes	Club	Data
Ascensió amb corda passada pel cim	Josep Abelló, Jaume Griera, Gaietà Trenchs, Francesc Aligué	CET (Terrassa)	Desembre 1928
Est	Joan Rof, Miquel Carbonell	CES (Sabadell)	20 desembre 1935
Nord	Es desconeix	Es desconeix	Possiblement a la 2 ^a meitat dels anys 30 del segle passat
Sud (Pany)	Jordi Panyella, Esnest Mallafré, Jaume Lledó	GAM del C. M. Barcelonès (Barcelona)	2 abril 1941
Collet (CEP)	Josep Castell, Antoni Mesalles, Gerard de Vera, Antoni Lloveras, Josep Pié, Joan Obón	GEDE de C. E. Gràcia i C. E. Pirenaic (Barcelona)	26 juny 1955
Masó (varianta9)	Ernest Masó, Òscar Masó	UES (Sabadell)	17 desembre 1994



Commemoració del Tricentenari de la Guerra de Successió Espanyola (1714-2014)

Al llarg de tot l'any 2014 la nostra entitat ha participat activament en la celebració del tricentenari dels fets de 1714 al nostre poble. Vam encetar les activitats la tardor de 2013 amb la xerrada que ens oferiren l'historiador Francesc Serra i el filòleg Gustau Erill. Durant la Festa Major del darrer estiu vam organitzar, conjuntament amb l'Ajuntament, l'actuació dels húsars hongaresos i l'exposició sobre la Guerra de Successió que va estar instal·lada als baixos del Marquet de l'Era.

SEGONA MOSTRA DE BOLETS

Tot i que desconnectat del tema estrictament històric, Lacera ha col·laborat en el muntatge de la Segona Mostra de Bolets al nostre poble. La mostra s'instal·la a la casa de Cultura el passat mes d'octubre.

COL·LABORACIÓ AMB INSTITUTS D'EDUCACIÓ SECUNDÀRIA

Els onze plafons que constitueixen l'exposició sobre la Guerra de Successió de 1714 han estat exposats a l'Institut de Moià durant una setmana. Durant aquest temps, els alumnes d'ESO i batxillerat han realitzat un treball sobre aquells fets històrics a partir de la informació recollida en els plafons.



EL FONS DOCUMENTAL DE L'ENTITAT CREIX

Volem agrair la col·laboració de l'Enriqueta Juncadella que ens ha subministrat abundant documentació sobre diversos esdeveniments històrics de Sant Llorenç Savall dels anys seixanta i setanta del segle passat. Us animem a compartir amb nosaltres les vostres fotografies i documents antics per tal d'anar engruixint, entre tots, el nostre fons documental. Gràcies!