

# La cèrca



19<sup>è</sup>

Butlletí del Cercle d'Estudis Històrics de Sant Llorenç Savall  
Març de 2013

## EL DARRER LLOP DE ST. LLORENÇ



### Articles

El darrer llop de Sant Llorenç  
Entrevista a Josep Dalmau  
Escalades a Sant Llorenç

### Seccions

Barraques de vinya  
Una passejada per conèixer  
Cada indret pel seu nom  
El document

...i a més a més

Solució a la fotografia del número anterior



## RECURSOS

Aquest és el número dinou de la revista bimestral Lacera, revista llorençana dedicada a la història del nostre poble que surt cada semestre a la llum per la tenacitat d'un grup de persones que estimen aquest poble i perquè molts veïns i veïnes la compren a Cal Carreras, que col·labora gentilment a vendre-la sense guanyar-hi res.

La revista és l'únic ingrés econòmic de la nostra entitat, i subsisteix bàsicament gràcies a l'aportació econòmica dels veïns i veïnes, al fet que els seus redactors no cobrem res per la nostra feina puix que les úniques despeses de cada número son les del disseny i la impressió.

També rebem cada any una subvenció de l'Ajuntament de Sant Llorenç, però malgrat que la revista (la única que s'edita regularment al poble) creiem que compleix un servei públic, aquesta subvenció ha anat minvant en els darrers anys. Hem passat dels 600 € de l'any 2010 i anteriors, als 500 € de 2011 i als 350 de l'exercici de 2012.

Comprenem que la crisi afecta tothom i també a les arquitectures municipals, però fem un toc d'atenció a l'equip de govern, perquè a aquest pas els números no ens sortiran, i el fet que la revista Lacera no es pogués editar, fora una pèrdua cultural notable per al poble.

Com a entitat l'any passat contribuïrem amb 250 € a l'edició dels tres desplegable sobre els arbres monumentals del terme. Una iniciativa que creiem que es d'una gran utilitat per a donar a conèixer una part del patrimoni, però si l'aportació municipal no millora, haurem forçosament de renunciar a aquesta i altres activitats de divulgació.

Aquesta és la mala notícia que oferim aquest semestre. La bona, és que ben aviat podrem disposar d'un local propi a les dependències de l'antic Ajuntament del carrer Canigó. Tenir un estatge social on poder reunir-nos i guardar la documentació històrica que hem pogut aplegar (avui dispersa en els domicilis particulars d'alguns membres de l'entitat, o fins i tot en la seu d'alguna entitat amiga) contribuirà, sense cap mena de dubte, a millorar la nostra feina altruista.

El disposar d'un local ha estat una reivindicació constant de la nostra associació i, en altres ocasions, la demanda havia caigut en l'oblit. Ara amb la il·lusió de que l'anunci del local social es pugui de materialitzar ben aviat, i a l'espera de poder compartir-lo amb les lectores i lectors, ens disposem a treballar en el número vint de la revista on incorporarem un índex temàtic dels articles que han vist la llum aquests darrers deu anys.

**lacera**

Butlletí de l'entitat LACERA  
(Cercle d'Estudis Històrics de Sant Llorenç Savall)

Adreça postal: C/ Canigó, 15  
08212 Sant Llorenç Savall

Any XI, núm. 19  
Març de 2013

Preu: 3 €  
Direcció: Jaume Vallès i Vila

Redactors: Jordi Guillemot, Albert i Óscar Masó,  
Francesc Roma, Jaume Vallès i Albert Vicens

Administració: Albert Vicens

Fotografies: Jordi Guillemot, Albert i Óscar Masó,  
Jaume Vallès i Albert Vicens

Disseny: Joan Vallès  
joandissenye@hotmail.com

**CARRERAS**

A l'avinguda Catalunya, 29

Llibres, diaris, revistes, reprografia, targes de telèfon...  
... i tot allò que necessiteu per a estudiar o recrear-vos.

Col·labora desinteressadament  
en la difusió de la nostra revista. GRÀCIES



# EL DARRER LLOP DE SANT LLORENÇ SAVALL

## EL DARRER LLOP DE SANT LLORENÇ

El dia dotze de febrer del 2004 l'aleshores Conseller de Medi Ambient, Salvador Milà, feia oficial el rumor que, des de feia alguns anys, corria per les comarques del nord-est de Catalunya: el llop havia tornat al nostre país. La notícia sacsejà l'opinió pública i va fer reviure antigues animadversions envers aquest animal, extingit de les nostres comarques des de feia més d'un segle. En aquest article us proposem un petit viatge a través del temps, reculant fins a la segona meitat del segle XIX, quan el llop encara campava pel nostre poble i els llorençans anaven al seu encaç. Una relació tensa entre l'home i la fera que, encara que no ho sembli, ha deixat una forta empremta a Sant Llorenç Savall.

## QUATRE COSES SOBRE LA BIOLOGIA DEL LLOP

El llop (*Canis lupus*) és un mamífer carnívor que, en forma de diferents subespècies, habita bona part de l'hemisferi nord del planeta. El seu aspecte recorda a un gos perquè, de fet, ambdós pertanyen a la mateixa espècie. Les actuals races de gossos no són altra cosa que el resultat de la domesticació i progressiva selecció reproductiva dels llops duta a terme pels humans des del Paleolític Superior. L'aparença del llop és, doncs, la d'un cànid robust i reforçat però àgil alhora. Els seus ulls són ben expressius, de color variable amb tons groguencs, amb la pupil·la rodona que llua a la foscor. Té el morro allargassat, el cap ample i les orelles dretes. El seu pelatge canvia al llarg de l'any, de manera que acostuma a ser dens i espès a l'hivern i curt i més esclarissat a l'estiu. Els exemplars ibèrics pesen habitualment entre 30 i 40 quilos, essent una mica més grans els mascles que no pas les femelles. La dentadura és poderosa, amb ullals més llargs que els gossos i potents premolars carnívores. La mossegada d'un llop pot arribar a exercir una pressió de més de cent-vuitanta quilos.

Els llops són animals socials i, com a tals, viuen en grups estables formats habitualment per una parella reproductora amb la seva descendència de llops nascuts en els darrers tres anys. De vegades, dues o tres famílies s'ajunten per tal de poder explotar millor els recursos alimentaris. Quan els llops joves arriben a l'edat adulta, abandonen el grup i intenten crear el seu propi escamot. Aquests llops jo-

nitzen noves àrees on l'espècie encara no hi és present. Els llops arribats a Catalunya en el decurs d'aquests darrers anys responen a aquesta tipologia.

Com és ben sabut, el llop s'alimenta de preses que caça habitualment en grup. A Catalunya, abans no fos eliminat, era el principal depredador dels nostres camps i boscos. Tot i que capturava animals salvatges com cérvols, cabirols i cries de senglar, on provocava més estralls era entre els ramats domèstics de xais i cabres, causant sovint autèntiques mortaldats. Aquest fet li costà l'enemistat dels humans, que no dubtaren a perseguir-lo i matar-lo fins a l'extinció.

L'aspecte general del llop és el d'un gos gros, robust i àgil al mateix temps.

## ELS DARRERS LLOPS DEL VALLÈS OCCIDENTAL

Tot i que és ben sabut que el llop va desaparèixer de la nostra comarca a les darreries del segle XIX, és molt difícil establir la data precisa en que fou abatut el darrer exemplar. Segons alguns autors, aquest fet degué succeir pels volts de 1870. Això no obstant, algunes fonts semblen demostrar que el llop encara correu un grapat d'anys més per les muntanyes vallesanes. La revista de Sabadell "El Conciliador" publicava l'any 1882 la notícia de la sorprenent presència de dos llops al nucli urbà d'aquesta població (veure quadre adjunt). Per bé que podria tractar-se de gossos salvatges i no pas de llops, la notícia concorda amb altres

que situen el llop als entorns de diverses poblacions del Vallès Occidental per aquelles dates. Un testimoni oral, avui dia ja desaparegut, parlava de la presència de llops a Matadepera en època del seu avi, cap els anys vuitanta del segle XIX. Altres testimonis parlaven de l'existència d'un exemplar que va dissecar un taxidermista de Castellar del Vallès. En Marià Burguès (Sabadell; 1851-1932) al seu llibre "Sabadell: cinquanta anys d'història local" explica, en referència a aquells mateixos anys, que "fins els llops venien a beure a l'abeurador que hi havia a la sortida del Raval de dins. Alguns serenos els havien vist a la matinada. Tips de ròssa dels animals que es tiraven a la riba de can Puigjaner..."

#### LLOPS I SERENOS A SABADELL (1882)

"Se asegura de una manera muy formal, que anteayer noche había en la calle del Lavadero, dos lobos de regulares dimensiones, que despertaron con sus feroces aullidos á algunos vecinos y que llamaron la atención del sereno, que acudió presuroso á aquel sitio.

Uno de dichos lobos parecía no tener intención de salir de aquel punto; por lo que el mencionado sereno le disparó un tiro, que no acertó, y á cuyo ruido echaron a correr aquellos animales silvestres"

Publicat a "El Conciliador". Sabadell, 1882

#### ELS "PREMIOS A LOS MATADEROS DE ANIMALES DAÑINOS"

Sembla evident, per tant, que el llop encara sobrevisqué a la comarca fins ben bé les darreries del segle XIX. La documentació dels Ajuntaments ens pot aportar, en aquest sentit, informació valuosa ja que, fins a mitjan del segle XX, encara es "premiava" econòmicament la cacera dels anomenats "animales dañinos", el llop entre ells. El registre dels pagaments efectuats pels diferents consistoris conserva, algunes vegades, el nom del caçador, les peces abatudes i la quantitat pagada per haver realitzat aquella "gesta". Caldria, per tant, una investigació curiosa de tots els arxius municipals per tal de datar amb més precisió els

darrers anys de presència llobera al Vallès Occidental.

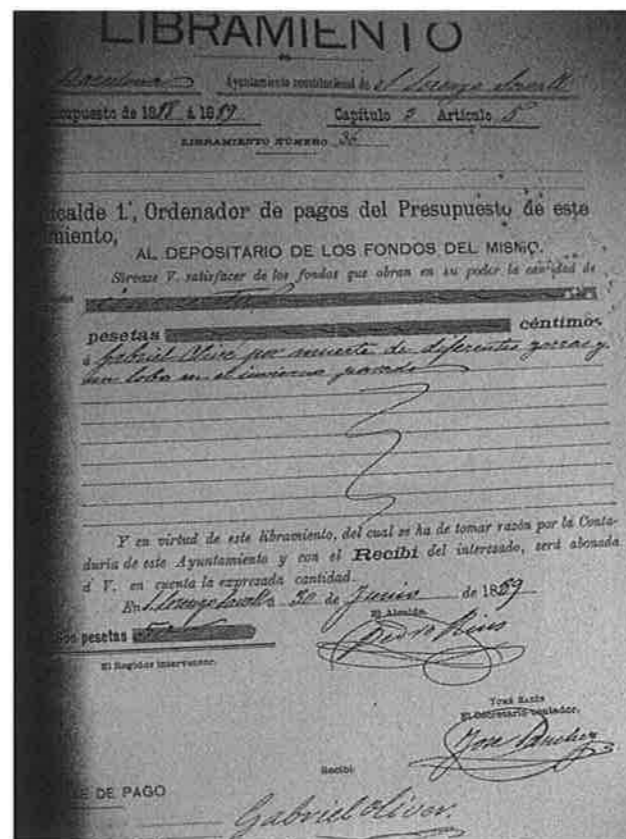
| CAPITULO III.<br>POLICIA URBANA Y RURAL. |  |
|--|--|
| Gastos generales del ramo                | Personal. Rel. num.<br>Material. Rel. num.   |
| Alumbrado                                | Personal. Rel. num.<br>Material del alumbrado de aceite. Rel. num.<br>Idem del de gas. Rel. num.   |
| Limpieza                                 | Personal. Rel. num.<br>Material. Rel. num.   |
| Arbolado de los paseos públicos          | Personal. Rel. num.<br>Premios á los mataderos de animales dañinos. Rel. num.<br>Aumento y renovacion del arbolado que existe. Rel. num. |
| Mercados y puestos públicos              | Material. Rel. num.<br>Personal. Rel. num.   |
| Mataderos                                | Material. Rel. num.<br>Personal. Rel. num.   |
| Cementerios                              | Material. Rel. num.<br>Personal. Rel. num.   |

Fins als anys seixanta del segle XX els Ajuntaments encara rebien aquests impresos per confeccionar els pressupostos municipals. Al capítol 4, curiosament corresponent al "arbolado de los paseos públicos", hi figurava l'apartat destinat als "premis" per matar "animales dañinos". Noti's que al document apareix la paraula "mataderos" en lloc de "matadores", com seria correcte definir.

A l'Arxiu de Sant Llorenç Savall trobem referències al pagament de premis en concepte de la cacera d'animals fins ben entrat el segle XX. A les darreries del XIX, moment en que degué desaparèixer el llop, aquestes remuneracions abunden, tot i que en la majoria dels casos no es fa menció específica de la mena d'animals sacrificats. Les quantitats rebudes pels caçadors varien entre les 9 i les 50 pessetes, unes xifres que en aquella època suposaven petites fortunes. En qualsevol cas, la despesa que l'Ajuntament destinava a aquesta activitat era de 50 pessetes anuals fixes, la qual cosa fa pensar que només es "premiaven" els primers caçadors que aconseguen el seu objectiu. Un cop assolida la quantitat anual pressupostada, la resta de captures ja no eren susceptibles de ser "premiades". A partir de 1892, la quantitat destinada als "premis" disminueix a les 10 pessetes anuals. Aquesta reducció fou deguda, probablement, a l'ajustament pressupostari que es veié obligat a realitzar l'Ajuntament amb motiu de la crisi econòmica i social que travessava el poble al tombant de segle. Cal recordar que pels volts de 1892 la fil·loxera assolà la totalitat de les vinyes del municipi, principal motor econòmic de Sant Llorenç Savall en aquells anys (l'arrencada de la indústria tèxtil encara trigaria uns vuit o deu anys a començar).

#### EL DARRER LLOP DE SANT LLORENÇ SAVALL

De tots el documents municipals consultats d'aquest període, només en un es fa referència explícita al llop. Es tracta d'un formulari de pagament efectuat l'any 1889 a Gabriel Olivé amb motiu de la cacera de diverses guineus i d'un llop. Aquest document, reproduït més avall, constitueix una veritable joia, ja que que confirma plenament la presència del llop al nostre municipi fins a les darreries del segle XIX, fent recular sensiblement les dates d'extinció d'aquest animal al Vallès Occidental proposades per altres estudis. Així doncs, l'any 1889 el llop encara gambava per les terres llorençanes i el seu udol es devia sentir a les llargues nits d'hivern. La captura i mort d'aquest exemplar, del qual no s'esmenta el sexe, reportà a en Gabriel Olivé la gens menyspreable quantitat de cinquanta pessetes, per bé que el cadàver de diverses guineus acabava d'arrodonir la xifra aconseguida. A partir d'aquell any, no apareix cap altra referència directa o indirecta de la presència de llops a Sant Llorenç Savall. Per bé que és poc probable que l'exemplar abatut per n'Olivé fos el darrer de la comarca, sembla evident que corresponia a un dels últims llops que gosaven passejar-s'hi.



#### ALTRES ANIMALS "DAÑINOS"

A banda del llop, la documentació municipal posa de manifest que moltes altres espècies d'animals eren mortes a causa del seu suposat perjudici per a l'home. Les guineus eren brutalment perseguides pels estralls que produïen als corrals. També les òlibes patien aquest assetjament, sovint en base a la superstició de ser considerades aus de mal averany (tot i que, en realitat, són un eficaç mètode de control de les plagues de ratolins). Toixons i gorjablancs (fagines) també corrien aquesta sort. Els talps eren morts en gran quantitat degut als estralls que produïa la seva activitat excavadora en horts i camps de conreu. Cal destacar, per últim, la presència d'alguns exemplars de gat salvatge (*Felis sylvestris*) entre les víctimes dels caçadors. Aquest felí, abundant anys enrere, ha esdevingut avui dia molt rar al Vallès Occidental.

Alguns caçadors llorençans van esdevenir veritables experts en l'art de caçar animals de tota mena per tal d'aconseguir la cobejada recompensa. L'any 1884, per exemple, en Llorenç Calvo guanyà 50 pessetes per només catorze dies de feina matant animals "perjudicials" a les vinyes del terme (no especifica de quina mena). Un any més tard, era en Pere Rius qui guanyava íntegrament aquesta suma, per bé que eliminant animals molt diversos en el decurs de molts dies (veure quadre adjunt).

|                           |                    |
|---------------------------|--------------------|
| 2 guineus                 | 10 pessetes        |
| (5 ptes la peça)          |                    |
| 3 gats salvatges          | 15 pessetes        |
| (5 ptes la peça)          |                    |
| 4 òlibes                  | 16 pessetes        |
| (4 ptes la peça)          |                    |
| 3 jornals per matar talps | 9 pessetes         |
| (3 ptes el jornal)        |                    |
| <b>TOTAL</b>              | <b>50 pessetes</b> |

Quadre superior: Relació dels animals morts per en Pere Rius l'any 1884 i recompensats amb la corresponent quantitat en metàl·lic. Les peces més cobejades, a banda del llop, eren les guineus i els gats salvatges. (Font: Arxiu Municipal de Sant Llorenç Savall).

Fotografia esquerra: Carta de pagament de 50 pessetes a Gabriel Olivé per haver mort diverses guineus i un llop (el subratllat és afegit). Aquest document, realitzat l'any 1889, demostra que el llop encara no s'havia extingit al Vallès Occidental.

(Font: Arxiu Municipal de Sant Llorenç Savall; Cartes de pagament).

## COM ES CAÇAVEN ELS LLOPS?

Els mètodes de captura i mort dels llops a les darreries del segle XIX eren diversos. Si bé en ocasions els animals podien ser abatuts directament pel tret d'una escopeta durant una batuda, habitualment els mètodes emprats eren molt més subtils. Els parany metàl·lics eren, en aquest sentit, els campions. Utilitzats des de ben antic, aquests enginyers funcionaven amb la força que els propis ferros projectaven sobre unes tanques en forma d'arc, quedant-hi atrapats els animals en accionar ells mateixos el mecanisme. Col·locant trossos de carn damunt mateix del parany, atreien les bèsties. L'animal acabava morint després d'hores o dies d'agonia, o bé era abatut pel tret de gràcia del caçador. De parany metàl·lics n'hi havia de múltiples formes i grandària, en funció de la mida de l'animal que havien de capturar. Els de llop eren grossos i sovint reforçats amb punxes metàl·liques.

En diversos indrets de Catalunya també s'utilitzaren les lloberes o lloperes, uns pous més o menys profunds excavats premeditadament en un lloc de pas on el llop hi queia i ja no en podia sortir. Una intenció similar tenien els closos i les encanyissades, on el llop quedava atrapat. Comentari a banda mereixen els anomenats hams de llop, uns ganxos metàl·lics que es penjaven de les branques dels arbres, a la distància ideal del terra, amb un tros de carn travessat a la punta. El seu funcionament era ben senzill: el llop saltava per mossegar la carnassa i quedava literalment pescat pel paladar. Penjat de l'ham, moria lentament en una cruel agonía. Aquest mètode podria ser l'origen del topònim Penjallops, un coll ubicat a l'extrem oriental del municipi de Sant Llorenç Savall (veure apartat següent).

Tot i que els mètodes explicats fins ara van provocar una important davallada en la població de llops del Vallès, el cop de gràcia que va provocar la seva extinció fou la utilització indiscriminada de l'esticnina, un poderós verí que començà a emprar-se de forma general a partir de mitjan segle XIX.

## LA PETJA DEL LLOP ALS TOPÒNIMS LLORENÇANS

La presència del llop a Catalunya des de temps immemorials ha deixat una forta empremta a la toponímia del nostre país. Tant és així, que no existeix comarca catalana que no estigui més o menys nodrida en noms de clara referència llobera. Al Vallès Occidental aquests topònims abunden, especialment en àrees muntanyoses. En Miquel Ballbè esmenta fins a dotze noms de lloc referits al llop en l'àmbit del massís de Sant Llorenç del Munt. Al terme municipal de Sant Llorenç Savall trobem 4 topònims clarament llopers i dos més que, de manera indirecta, tal vegada també ho siguin. Us oferim, a continuació, la descripció de cadascun d'ells:

**Can Llop** (nucli urbà): amb aquest nom era coneguda la casa número tretze del carrer Barcelona. L'entrada llueix una llinda esculpida del 1689, actualment reformada.



Parany metàl·lic trobat a Roca Sareny poc després de l'incendi de l'estiu de 2003.

**Can Llop (masia)**: al sector nord del municipi, a llevant de les ruïnes de cal Mesquita, s'alcen les restes d'aquesta antiga masia bastida probablement al segle XVIII. Coneguda també com a casa Calvó, avui dia només conserva la meitat del parament degut a l'espòli que ha patit en el decurs dels darrers anys. Desconeixem si tenia alguna relació amb la casa del mateix nom del carrer Barcelona.



**Collet de Penjallops**: coll situat a llevant del terme, damunt de can Sallent i limítrof amb Gallifa, que separa la serra de la Codina de la Serra dels Mals Aires. Actualment és travessat pel sender de gran recorregut GR-5. L'origen d'aquest topònim no està clar; podria fer referència a la utilització d'hams per a caçar llops (veure apartat "com es caçaven els llops?" i il·lustració inferior) o al costum de penjar de les branques els cadàvers dels llops morts fins que es descomponguessin, a fi i efecte de dissuadir els seus congèneres vius d'apropar-se al poble.



Gravat del segle XVIII on es representa un llop penjat en un ham. Aquest bàrbar costum podria ser l'origen del topònim "Penjallops", habitual a Catalunya.

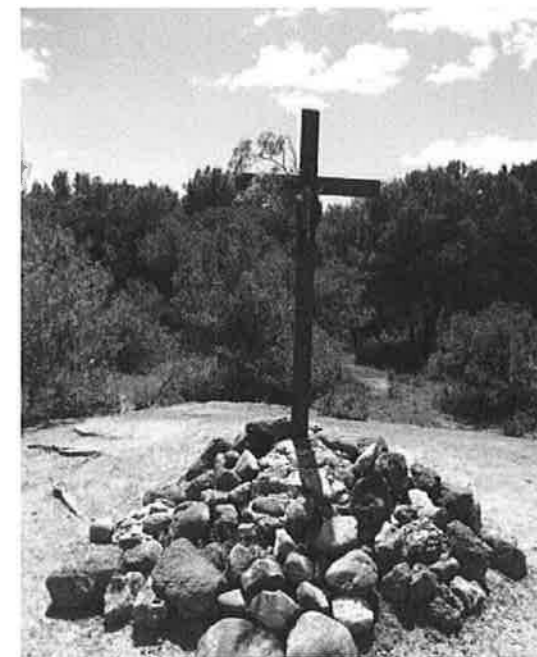
**Hostal del Llop**: indret situat a llevant del coll de Traens, al nord de l'Armengol i limítrof amb Granera. Aquest misteriós topònim ha fet anar de corcoll a diversos estudiosos que s'hi han apropat amb l'esperança de trobar les ruïnes del suposat hostal, missió en la qual ningú ha reeixit. La documentació municipal mai fa esment de l'hostal del Llop com a edifici, sinó més aviat com un indret imprecís que marca el límit amb el terme de Granera. Diversos estudiosos en la toponímia llobera han arribat a la conclusió que, sovint, s'utilitzava aquest nom per referir-se a un indret on els llops solien reunir-se i no pas a un hostal en el sentit estricte de la paraula.

**Puig Cornador**: puig ubicat damunt la urbanització de

Comabella, dessoria el cim de Baiarols. Alguns autors defensen la tesi que aquest topònim, força comú a Catalunya, prové del costum d'avisar de la presència del llop fent sonar corns de banya o de caragol de mar, anomenats botzines, des de llocs enlairats. Tot i això, cal recordar que també s'utilitzaven botzines per avisar la població de qualsevol amenaça que requerís un toc d'alerta general. Per altra banda, Cornador també pot fer referència a la feina de treure les banyes del bestiar (cornar), tasca que sovint es feia ajuntant tots els ramats en un mateix indret.

**La Creu Vermella**: creu de terme que s'alça al sud del nucli urbà, damunt del molí de l'Agell i al costat de l'antiga pista que conduïa a l'abocador municipal. Segons Josep Maria Massip<sup>1</sup>, "en algunes poblacions posaven als quatre punts cardinals creus pintades de color vermell molt viu, perquè estaven convençuts que la combinació d'aquest símbol cristià i del color del foc i de l'infern feien un conjur contra els llops". Versions similars van ser recollides per en Joan Amades.

És el llop darrere l'origen de la popular Creu Vermella?



És el llop darrere l'origen de la popular Creu Vermella?

## TORNARÀ EL LLOP A SANT LLORENÇ?

L'any 1997 els ramaders de l'entorn del Parc Natural del Cadí-Moixeró van donar el toc d'alarma en detectar que diversos ramats havien estat agredits per carnívors. Al principi es va pensar que els responsables dels atacs eren gossos ensalvatgits, fet que es produeix amb certa freqüència, però la notícia de la possible presència de llops al Pirineu francès va esperonar el Departament de Medi Ambient a iniciar una investigació. Les anàlisis genètiques de mostres de pèl i excrements van confirmar, finalment, el que molts temien i uns pocs anhelaven: el llop havia tornat a Catalunya. Aquestes anàlisis van determinar, per altra banda, que els exemplars errants que havien arribat al nostre país eren provinents dels Alps marítics francesos i, en darrera instància, de l'estirp de llops dels Apenins italians.

D'aleshores ençà hem tingut notícia confirmada de la presència de llops al Principat gairebé cada any. De les anàlisis de l'ADN s'ha pogut calcular que, com a mínim, una dotzena d'exemplars diferents de llop ens ha visitat. De tots ells, només un va resultar ser femella, mentre que la resta corresponia a mascles joves errants que, probablement, havien recorregut llargues distàncies a la cerca de nous territoris on establir-se. Fins ara, aquest carnívor ha trepitjat, amb tota seguretat, sis comarques catalanes: el Solsonès, l'Alt Urgell, el Ripollès, la Cerdanya, el Berguedà i Vallès Oriental. L'indret més proper a Sant Llorenç Savall on s'ha confirmat la presència del llop és el poble veí de Castellterçol, a uns deu quilòmetres de distància en línia recta<sup>2</sup>.

És probable que, en una de les marrades que fan aquests individus solitaris, algun exemplar de llop trepitgi el terme llorençà (si és que no ho han fet ja). En aquest sentit, durant l'any 2011 es produí un atac al ramat de Collmonner que va disparar les alarmes dels especialistes de l'administració. Com que, malauradament, no es va poder recollir cap mostra de pèl ni de femta, no es va poder descabdellar l'autoria del carnívor agressor. En qualsevol cas, alguns especialistes en el tema pensen que el llop pot arribar a penetrar a l'extrem nord del Vallès Occidental i que, de fer-ho, la via d'entrada seria el Parc Natural de Sant Llorenç del Munt. Però una cosa és la visita esporàdica d'algun individu errant i una altra l'assentament d'una població estable al territori. I en aquest segon cas el llop ho té força magre, perquè la seva presència entra directament en oposició amb l'ús humà del territori, tan marcat a la nostra comarca. De moment només podem esperar que, de tant en tant, ens faci alguna visita inesperada i, tal vegada, ens sorprengui amb un udol llunyà.

Albert Vicens Llauredó



*L'aspecte general del llop és el d'un gos gros, robust i àgil al mateix temps.*

## NOTES

1. Informació de Jordi Fernandez i Joan Real.
2. Hi ha notícia d'incursions de llops al Moianès els anys 2002, 2003, 2004, 2010 i 2011. Les dues darreres han estat corroborades mitjançant l'anàlisi de l'ADN de les mostres recol·lectades.

## BIBLIOGRAFIA

- Ballbè i Boada, Miquel. Topònims de Sant Llorenç del Munt i rodalia. Matadepera, 2000.
- Fernandez, Jordi i Real, Joan. Recull sobre l'evolució històrica del llop al Vallès. El medi natural del Vallès (I Col·loqui de Naturalistes Vallesans). Annals del Centre Vallesà d'Estudis dels Ecosistemes Mediterranis. Sabadell, 1985
- Lampreave, Gabriel i Ruiz-Olmo, Jordi. Torna el llop al Vallès?. Revista "Vallesos", nº 2, 2011.
- Manent, Albert. El llop a Catalunya. Memòria, llegenda i història. Pagès Editors. Lleida, 2004.
- Massip, Josep Maria. El llop i els humans. Passat i present a Catalunya. Arola Editors. Tarragona, 2011.



# Entrevista a Mossèn Dalmau

CONVERSA AMB MOSSÈN JOSEP DALMAU, l'intel·lectual llorençà amb més projecció del segle XX

Visito a Mossèn Dalmau en la vella rectoria de Gallifa, el poble on fa més de mig segle que exerceix com a rector de la parròquia de Sant Pere i on ha transformat l'església de Santa Maria del Castell en el santuari de la Mare de Déu de l'Ecologia.

Llicenciat en teologia, mossèn Dalmau ha estat pioner en moltes causes des de la seva llibertat de consciència, com a prevere de l'església, com a ecologista i com a català, una actitud sovint pionera fruit de la llibertat de pensament, i que sovint li provocà enfrontaments amb la jerarquia catòlica i amb el poder establert, especialment durant el franquisme, el qual intentà, endebades, silenciar-lo.

Amb ell hem conversat de la seva producció llibresca, uns llibres que influïren i sotraguejaren les consciències de molts cristians, com ho han fet, en els darrers anys, les seves posicions polítiques en pro de la independència de Catalunya.

Als seus 85 anys, l'energia i la capacitat de seducció d'aquest fill de cal Bonhome, del carrer de Barcelona, continuen ben fermes. Ara té en procés d'edició la segona part de les seves memòries, després d'editar fa tres anys "Un capellà rebel, un sacerdot lliure", la primera part entre els anys 1926 i 1968, i encara espera poder completar-les amb un tercer volum, aplegant bona part de les seves esclaridores vivències.

"Quan feia de vicari a la parròquia de Gràcia, a Sabadell, ja duia de cap escriure un assaig sobre els punts en comú de la pastoral d'església i el moviment obrer. Aleshores l'església encara considerava el marxisme com a "intrínscament pervers". Allà vaig promoure que els joves d'acció catòlica que els caps de setmana no es movien de la parròquia, -com unes filles de Maria- sortissin a conuiu amb el jovent i participessin activament en la vida comunitària sabadellenca. Vaig dir-los que no els volia veure més tancats per allí. El rector se'm va enfadar, - diu-, però no gaire".

## EL PRIMER LLIBRE

*La praxis innovadora de mossèn Dalmau a la plana vallesana, - "Mossèn Vespa" li deien- no gens era ben vista pel bisbat, destorbava. Vet aquí que Don Gregorio Modrego Casaus, -arquebisbe de Barcelona i procurador a les Corts franquistes-, va enviar-lo a fer de rector al petit poble de Gallifa que el bisbat de Barcelona havia transferit, junt amb la parròquia de Sant Llorenç Savall, al bisbat de Vic. Van errar. El mossèn acomplertes les obligacions pastorals de la parròquia i de servei al poble d'un centenar d'habitants, disposava de temps per a pensar, llegir i escriure.*

"Ja instal·lat com a rector a Gallifa, - m'explica-, em vaig

retirar durant un mes a una cel·la al santuari del Miracle de Solsona que regien els monjos benedictins de Montserrat. Allà vaig escriure el meu primer assaig "Distensions cristiano-marxistes". Vaig portar l'original a l'Editorial Nova Terra dirigida per l'Alfons Carles Comín, optant al premi convocat, però van decidir lliurar-lo a un basc que havia presentat l'original en castellà, contravenint les bases de la convocatòria.

Davant d'aquella injustícia, i sense voler fer-ne escàndol, -a l'oposició antifranquista érem pocs i mal avinguts-, vaig recuperar l'original i el va publicar en Josep Maria Castellet a les Edicions 62. La versió castellana l'edità Cuadernos para el dialogo, editorial promoguda per Joaquin Ruiz Jiménez.

Aleshores ja començava a tenir un cert nom per la meua activitat d'articulista a les revistes Cuadernos para el Dialogo, Qüestions de vida cristiana o Serrra D'Or.

Aquell primer llibre, amb la complicitat d'en Castellet, no el vaig voler passar per la censura civil ni per l'eclesiàstica. Malgrat que s'anunciava com "Un llibre de mossèn Dalmau", assolí un gran èxit, i en només dos mesos s'esgotà la primera edició. En Josep Maria Castellet el continuà reeditant com si fos encara la primera edició, per tal d'evitar que la censura el prohibís. Se'n van fer fins a set edicions. El bisbe de Vic em va cridar a capítol i em va titllar d'anarquista -i jo li vaig donar la raó- per no haver deixat llegir el llibre abans d'editar-lo.

#### TRIBUNAL DEL SANT OFICI I SEGRESTRAMENT

Per la meua activitat contra el règim vaig tenir l'honor de ser el primer capellà que va processar Franco. Ho vaig ser pels "fets del Palau de la Música" a l'Audiència Nacional de Madrid i condemnat a un any de presó, que no vaig haver de complir.

El meu segon volum publicat es titulà "Agonia de l'autoritarisme catòlic" i va merèixer el premi Josep Ixart de l'Editorial Selecta. Després de l'obertura provocada pel Concili Vaticà II, on l'església s'havia definit com a poble de Deu, semblava fora de lloc el manteniment d'estructures altament jerarquitzades i, al meu entendre, obsoletes. Aquest segon llibre, com el primer, no el vaig fer passar per l'obligada censura eclesiàstica. Aquesta vegada, curant-me en salut, en vaig fer vint còpies que vaig repartir entre vint personatges representatius de diverses sensibilitats cristianes, perquè el llegissin, i tots, sense excepció, l'aprovaren. Uns testimonis que vaig publicar, perquè no fos dit que tirava al dret. La jerarquia però no ho va aprovar, i de nou el bisbe de Vic, el Dr. Masnou, em va cridar a capítol. Va dir-me una frase que no he oblidat: "En el primer llibre va prescindir de nosaltres, i en aquest segon ens ha substituït". També el bisbe de Barcelona, en Narcís Jubany, encarregà al bisbe auxiliar Guix, -company meu d'estudis de teologia a Salamanca- la corresponent diatriba. Tot plegat, em feia publicitat i feia augmentar les vendes.

Al bisbat de Vic em van sotmetre a una enquesta del Sant Ofici, que era del tot còmica. Una de les preguntes era: Creu vostè en la teoria de l'evolució? -no hi crec-, vaig respondre, -la constato-, l'evolució de les espècies és una veritat científica.

El fet és que el llibre va ser segrestat, durant un any i



mig, pel Ministerio de Información y Turismo de Manuel Fraga Iribarne. La sortida va ser editar-lo a Mèxic, mitjançant l'editorial Grijalbo amb seu a Barcelona. Per tot plegat, inclosa la propaganda gratuïta que per denostar-lo van fer-me al full parroquial, va ser un gran èxit editorial.

#### ELS CONTRAPUNTS A L'OPUS DEI

Com a rector de poble vaig ser invitat a uns exercicis espirituals organitzats per l'Opus Dei en una magnífica finca, la de Valldaura, a la Costa Brava. El plantejament dels exercicis era insubstancial i tot dinant ens llegien passatges de la vida d'un sant menor proclamat "patró" dels rectors rurals. El text hagiogràfic era infumable, i el segon dia llegiren el capítol "el santo predice el futuro" el qual era del tot còmic: relatava que una senyora l'anà a visitar amb un fort mal de cap, el sant l'envià cap a casa dient que es fes la voluntat del Senyor i la dona va morir. Allò no era presentable. Em vaig aixecar de taula i sortir.

A la tarda organitzaven una sessió de debat teològic, de no massa volada, i llençaven una de les frases del fundador de l'Obra del seu llibre "Camino". Jo els la vaig girar com un mitjó.

El fet és que la teoria de monsenyor Escrivà de Balaguer, les 999 sentències aplegades en el "Camino" em motivà a

escriure un nou llibre "Contrapunts al "Camí" de l'Opus Dei". Les seves sentències es podien replicar des del més elemental cristianisme. Així ho vaig fer.

El llibre va sortir editat per la diada de Sant Jordi, i al migdia ja havien donat ordres de segrestar-lo. La notícia del segrestament m'arribà mentre signava llibres a la llibreria Blume del carrer Montaner de Barcelona. Es venia com l'aigua i dels dos mil exemplars inicials la policia en va poder arreplegar pocs. Llavors l'editorial d'en Josep Fornas en va fer tres o quatre edicions més clandestines per atendre la demanda. Me'l van editar a Andorra però, amb tan mala fortuna, que l'editor publicà que era imprès a Tàrrrega. Ho van tenir molt fàcil per anar a l'impremta a segrestar-lo. L'Editorial Grijalbo el va editar a Mèxic en castellà i el va difondre per llatinoamèrica.

#### LA FE I L'ESGLÉSIA A DEBAT

En la dècada dels anys setanta del segle passat, en l'ocàs del franquisme, Mossèn Dalmau escriu diversos llibres on defensa la llibertat i el diàleg tant a l'església com a la societat.

"En la meua tasca pastoral a Galfifa, vaig canviar coses de la missa, entre elles que l'homilia la feiem entre tots els assistents. Hi acudien persones d'arreu i omplíem l'església de Sant Pere de gom a gom. Amb aquest material compilat vaig fer "La fe a debat", una obra col·lectiva on figuraven els noms de tots els assistents.

També amb el material de les classes que impartia al Col·legi de Lourdes a Barcelona vaig compondre "El malefici dels símbols" un llibre pensat per les comunitats cristianes de base del qual mossèn Camps en va fer el pròleg, on defensava el diàleg per davant dels símbols i els vells clixés. Per cert que em van recriminar que els nois i les noies de l'escola es feien independentistes.

#### DE L'ESGLÉSIA A LA POLÍTICA

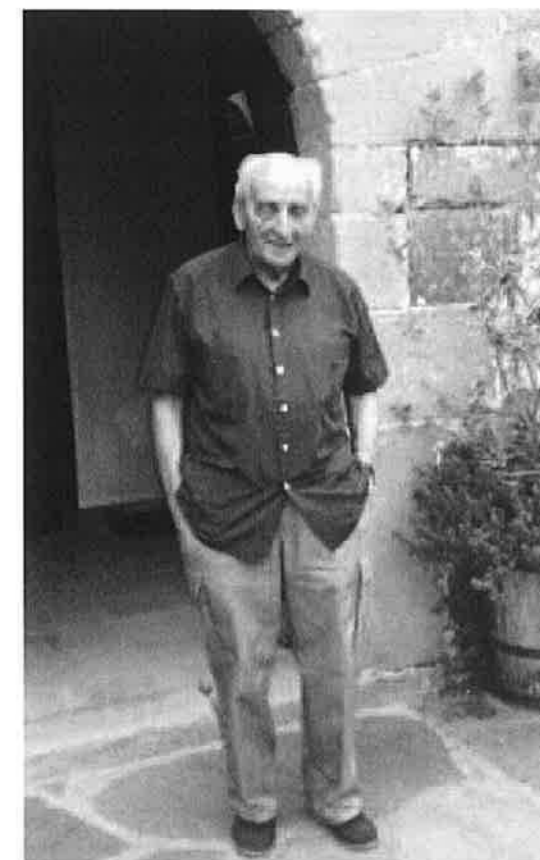
Amb el nou aire de llibertat que es va conquerint al país, Mossèn Dalmau que havia estat fundador del grup de no alineats de l'Assemblea de Catalunya, i un membre actiu dels moviments de no-violència, passa a escriure llibres de contingut obertament polític, com son la "crònica d'un combat obrer", de l'any 1978, o "la crisi del PSOE vista des del conflicte Pallach-Raventós" editada l'any següent.

Serà a partir de 1980 quan Josep Dalmau dona a conèixer obertament la seva posició favorable a la indepen-

dència de Catalunya, i és en aquesta empresa política que es mostra valent i avançat respecte a la consciència general del país.

En llibres com "Catalunya i l'Església al banquet dels acusats", "El Rosselló es Catalunya", "La batalla per l'autodeterminació dins la Unió Europea" fet a partir de la reivindicació del cantó del Jura, o més directament en el llibre "Espanyols per Força", mossèn Josep Dalmau obre des de la catalanitat irrenunciable nous espais per a la polèmica i el diàleg, alhora que entronitza al Castell de Galfifa la Mare de Déu de l'Ecologia, com a espai de reflexió de la mare terra.

Jaume Valls i Vila



Mossèn Dalmau a l'actualitat

# EL DOCUMENT

Francesc Roma

## "EL JARDÍN DE ALÁ" al cafè-cinema Royal

L'any 1936 es va estrenar la pel·lícula americana "El Jardín de Alá" protagonitzada per Marlene Dietrich i Charles Boyer. És un drama romàntic d'una dona jove i atractiva que comença una nova vida a Algèria on es casa amb un jove que amaga un obscur secret; és un monjo que ha fugit del monestir.

Qui podia pensar que uns anys més tard aquesta trama desencadenaria un conflicte a Sant Llorenç Savall. Sembla ser que el jovent del poble es va desempallegar del rector de la parròquia des del cafè-cinema Royal. Total per quatre balls i unes pel·lícules.

M'ha arribat a les mans un escrit en el que Jaume Urgell, ex-rector de la parròquia de Sant Llorenç Savall, escriu a Mn. Miquel Rossell el 26 de febrer de 1948. No havien passat deu anys del final de la guerra i l'escrit és en un català gairebé perfecte.

Mossèn Urgell escriu des de la parròquia de Sant Esteve de Parets del Vallès. Pel que sembla va haver de marxar del poble amb la cua entre cames. La seva gran preocupació era el cinema del Royal. Ell, que havia creat el cor Savall format per 200 veus d'homes i nens i nenes on es deuria lloar a Déu, a l'Església i al Règim, va haver de patir el gran atractiu del cinema.

En la carta diu: "Si no es posa fre a l'empresa cinematogràfica del "Royal" la corrupció s'anirà escampant cada dia més". Li semblaven immorals i escandaloses les pel·lícules que s'hi projectaven i en concret parla de "El Jardín de Alá". Qui sap si en el fons ell també s'hauria volgut enamorar d'una jove llorençana. S'escandalitza perquè al cinema hi entraven menors d'edat tot i els seus advertiments als amos del Royal i al recent alcalde Joan Valls i Genescà. I a més, segueix escrivint el mossèn, "molts d'ells entren pagant" cosa que al negoci els hi deuria semblar de lo més normal. Però no s'acaben aquí els maldecaps del rector. Resulta que el fill de l'alcalde organitzava balls els diumenges al mateix cafè prenent-li el jovent de la biblioteca (quan encara n'hi havia). Però el que sembla que l'ofèn més són els insults que va rebre el dia de Carnaval quan ningú el va defensar mentre el cridaven; "escarbat, cosa negra, etc".

Mn. Urgell s'acomia de Mn. Rossell dient-li que si els de Sant Llorenç poden prescindir d'ell: "jo content".



Francesc Roma

PARROQUIA DE  
SAN ESTEBAN DE  
PARETS DEL VA-  
LLÈS.

26 de febrer del 1948

Rnd. Miquel Rosell, prev.

Barcelona

Amic Mn. Rosell: Aposentat ja a la rectoria de Parets t'escriu dues ratlles per despedir-me, tota vegada que no vaig tenir ocasió de fer-ho personalment.

Perdona les molesties que t'he causat durant tot el temps de la meua residència a St. Llorenç. La meua bona fe i l'interès que tenia pel millorament espiritual dels teus compatriotes en foren la única causa.

Ara, encara que ja hagi acabat la meua responsabilitat pel que fa referència a St. Llorenç, vull dir-te que si no es posa fre a l'empresa cinematogràfica del "Royal" la corrupció s'anirà escampant cada dia més. Primerament per la immoralitat gairebé sistemàtica de les pel·lícules. La titulada "EL JARDIN DE ALÁ" que es projecta fa quinze dies, constitueix un veritable escàndol molt perjudicial religiosament. Segonament per l'entrada completament lliura dels menors. Cada diumenge, segons s'em comunicà, les butaques davanteres estan ocupades per canalla, malgrat el meu advertiment a l'empresa i a l'alcalde. Molts d'ells entren pagant.

Després la terragada del poble comença aixecar el cap. Pensa que el diumenge de carnaval a la nit proferiren crits contra mi insultant-me amb el nom d'escarbat, cosa negra etc. això publicament, i ningú obri boca per a fer-los callar, tot i estant plena la sala de ball.

També dec dir-te que el fill de l'alcalde, s'ha convertit en animador del poble, fomentant el ball a migdia dels diumenges i festes i que te lloc al cafè, malgrat el meu advertiment o recomanació perquè em demoralitzava la mainada que ja hi començava a prendre part i fent-me desaparèixer tot el jovent de la biblioteca. Vaig recomanar-los desistissin per dues vegades tota vegada que l'Església havia parlat clarament i s'acabava de publicar la Fulla "L'acció Catòlica i les danses modernes". No vaig rebre contesta tan solament i continuaren igual com si sentissin ploure. I res més, Mn. Miquel, de St. Llorenç.

Ja vaig dir-los que fins passat Pasqua, si els interessava que jo pugés a St. Llorenç una vegada la setmana miraria de complaure'ls, però que si trobaven una bona solució que poguessin prescindir de mi,

jo content.

Et saluda s. s. in Xto.

Jaume Urgell, prev.

Barcelona

Anvers de la carta



T  
L  
L  
V  
◇





# Escalades a Sant Llorenç Savall

## El Biel Dalmau de les Oliveres



### EL BIEL DALMAU DE LES OLIVERES,

PIONER EXPLORADOR DE LES AGULLES I CAVITATS DE LA VALL D'HORTA I DELS EMPRIUS.

A mitjan segle XX, moltes de les roques i coves més importants del massís de Sant Llorenç del Munt i l'Obac ja havien estat explorades i ressenyades oficialment, fins i tot diverses dècades enrere, per part d'escaladors i espeleòlegs que provenien sobretot de Barcelona, Terrassa i Sabadell. Però encara quedava una zona en blanc en el mapa, degut a la seva relativa discreció i llunyania: la formada per la Vall d'Horta i la carena dels Emprius.

No va ser fins a principis dels 50 del segle passat quan un vailet llorençà, inquiet i agosarat, fill de la masia de les Oliveres de la Vall d'Horta, va donar a conèixer al món excursionista els petits tresors amagats que hi havia als voltants de la seva llar, i que ell es coneixia com el palmell de la seva mà. Aquest noi fou el Biel Dalmau, que en aquella època va transmetre el seu coneixement a un dels muntanyencs més destacats de l'època a casa nostra: el pioner Josep M. Torras Homet, que va fer de pont per divulgar-ho oficialment. Tots dos visqueren una entrançable amistat que va durar fins la prematura mort del Biel.

### ELS AVANTPASSATS EXPLORADORS

La regió muntanyenca de la vall d'Horta i dels Emprius ja havia estat recorreguda i explorada a bastament des de feia molts segles; primer durant la Prehistòria, després durant l'Edat Mitjana i, finalment, durant els últims temps per pagesos i treballadors del bosc.

En aquest sentit, la majoria de roques degueren ser ascendides pels carboners, els quals no dubtaven en enfilarse als enlairats cims dels esmolats turons per treure'n la preuada llenya de les seves corpulentes alzines. Fins i tot, s'atreïren a pujar l'inaccessible turó de les Nou Cabres, situat al mateix massís.

També pel que fa a les cavitats, moltes d'elles havien servit d'amagatall de fugitius, bandolers o emboscats que fugien de la violència o bé de represàlies dels temps convulsos.

Tot plegat, aquestes persones foren les primeres en conèixer a fons els accidents abruptes de les carenes i valls de la regió, però totes elles ho feren per satisfer una necessitat bàsica de supervivència, que distava molt de la simple exploració del territori per motius científics, esportius o de lleure.

### LES PRIMERES INCURSIONS DEL BIEL

Pels volts de l'any 1940, va néixer el Gabriel Dalmau Berenguera (Biel), fill de l'històric mas llorençà de les Oliveres de la vall d'Horta. Des de ben petit va viure al camp, dia i nit, desenvolupant una profunda estimació per la natura i una vida a pagès que li va marcar per sempre. Encuriós per tot el que l'envoltava, no dubtava en ficar el nas per tots els forats i coves que trobava o que d'altres li ho havien dit. No obstant, no entrava als avencs perquè desconeixia les tècniques d'exploració i evidentment podia suposar un perill ficar-s'hi a dins.

També va tenir l'atreviment d'escalar tot sol tres destacades agulles situades al damunt del Marquet de les Roques; l'esvelt turó de Finestrelles, la precària agulla de Finestrelles i també la roca que ell anomenava el Cap del Franco, per la seva inconfusible clepsa pelada (avui en dia anomenada Roca de Finestrelles). No cal dir que el Biel estava familiaritzat amb el terreny descompost i precari del conglomerat del massís de Sant Llorenç del Munt, i que gràcies a la dificultat moderada d'aquestes escalades les va poder desgrimir sense l'ajut de les cordes, ja que llur tècnica la desconeixia del tot.



En Biel Dalmau Berenguera (Col·lecció Sisco Dalmau)

### LA TROBADA AMB UN PERSONATGE CLAU

Un dia, es va presentar a les Oliveres un senyor prim i amb bigoti que rondava la trentena. Es tractava ni més ni menys que del famós Josep M. Torras Homet, destacat pioner de l'espeleologia i l'escalada catalanes, nascut a Barcelona i resident a Castellar del Vallès, soci del C.E.Berguedà i del G.E.S. del C.M.B. De caràcter sociable i xerraire, va preguntar als propietaris del mas si tenien algun parentiu amb la propera masia del Dalmau, a causa del cognom.

Tot parlant, va aparèixer el Biel Dalmau, amb qui connectà de seguida perquè tenia un tarannà semblant, o sigui, molt atrevit i un xic temerari. Aviat el Torras li va mostrar el seu interès per conèixer els avencs i coves que el vailet, de tan sols catorze anys, li assegurava d'haver vist i que eren absolutament desconeguts per la comunitat espeleològica de l'època. En aquell temps, el Torras no coneixia de la vall d'Horta res més que l'existència de la font del Llor.

### L'EXPLORACIÓ DE NOUS AVENCS I COVES, AMB GAVARDINA INCLOSA

Així doncs, amb el jove Biel fent de guia expert de la zona, el Torras va poder visitar la desconeguda cova Gran de les Fogueroses, la cova-avenc del Marquet, els forats de Finestrelles, la cova dels Llimacs i la dels Teixons (que no s'ha de confondre pas amb la cova dels Toixons de can Pobla). També exploraren els avencs Gran i Petit de la Mun-

tada, i sobretot l'avenc de Pregona, en el qual el Biel s'hi va llençar de cop, sense dubtar i duent-hi una gavardina de mudar, recent sortida de la tintoreria. Per sort, l'avenc era petit i el noi aviat va tocar fons, però la gavardina es va girar pels faldons i va quedar ben empastifada d'argila. No cal dir que li esperava una bona esbroncada de la seva mare, ja que l'argila costa molt de netejar i qui sap si van poder aprofitar aquella malaurada gavardina.

Amb el pas dels anys, la boca de l'avenc de Pregona va ser engolida per la malesa, i durant molt temps es va donar per desaparegut fins que, arran del devastador incendi que assolà la Vall d'Horta l'estiu del 2003, va ser redescobert pels castellarencs Martí Llobet i Dani Sagrera. No debades, varen anar ben guiats per les impecables instruccions del Torras, qui avui en dia encara gaudeix d'una memòria fotogràfica envejable.

Cal dir que en totes les cavitats s'hi ficaren tots dos, el Biel i el Torras, i sense fer ús de les cordes, doncs no eren exploracions massa complicades. Més tard, aquestes cavitats varen ser incloses en el "Catálogo Espeleológico de la Provincia de Barcelona", editat pel G.E.S. del C.M.B<sup>1</sup>, del qual el Torras n'era soci.



J.M. Torras rapelant la Vella el dia de la primera ascensió oficial (28-10-1956). Arxiu particular de J.M. Torras Homet.

<sup>1</sup> Grup d'Exploracions Subterrànies del Club Muntanyenc Barcelonès

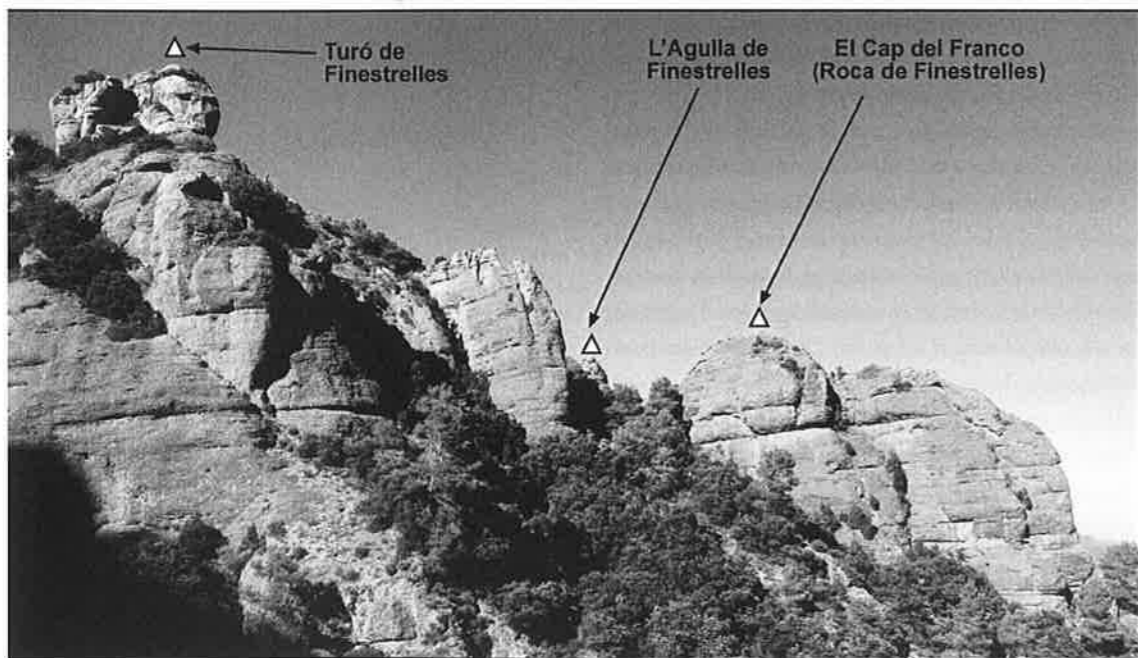
## UN GRAPAT D'ESCALADES INSÒLITES

Com diuen els espeleòlegs, a prop de cada cova hi ha d'haver el seu tap, i certament això succeeix a la cova dels Llimacs i a la cova Gran de les Fogueroses, on els seus taps són ni més ni menys que les seves eixerides agulles homònimes. Dit i fet, i com que l'esperit grimpaire també casava amb el Biel i per descomptat amb l'expert Torras, aprofitaren per enfilars'hi sense cap material d'escalada, malgrat la delicadesa de les seves curtes ascensions.

Aquelles grimpades esperonaren els dos amics a escalar un dia una rocosa desconeguda per als dos, situada a redós del turó de la Morella i just a la base de la canal de la Revella. El Torras la va batejar amb el nom del Pallasso, perquè sembla ben bé la cara del conegut pallasso Charlie Rivel si es mira des de la Màquina de Tren. En aquella interessant ascensió, efectuada als confins del territori que dominava el Biel, el Torras va anar de primer de cordada i no hi va posar cap assegurança, tot i dur-hi la corda. L'activitat va ser publicada a la revista Cordada, on s'hi indicà que també els va acompanyar el llorençà Anisio Rius, parent del Biel, encara que actualment el J.M. Torras indica que no li consta que hi anés. En el Cordada hi resava que fou una "primera escalada absoluta", però no és cert, ja que els sabadellencs hi pujaren pels anys vint del segle passat, tal i com es pot llegir en el llibre Pam a Pam<sup>2</sup>. No obstant, aquell dia sí que varen contribuir al bateig i redescobriments definitius de la roca.

D'aquesta forma, el Biel i el Torras varen anar fent més agulles ja conegudes, com la Màquina de Tren (o Rocamur), l'agulla de la Vall i la de la font del Llor, i fins i tot s'atreverien a escalar dues de les grans agulles de les mítiques Fogueroses, que el Torras coneixia prou bé i que feia anys que ja s'escalaven: l'esvelta i precària agulla Mitjana i la compacta i aèria agulla Petita. L'experimentat Torras va encapçalar aquelles ascensions, on el Biel va fer els seus primers ràpels de veritat, assegurat pel Torras per evitar ensurts. Corria l'any 1955.

Cal dir que, en general, en algunes ascensions els acompanyava el germà del Biel i actual propietari del mas de les Oliveres, el Sisco Dalmau, i encara que no es va afeccionar a l'escalada com el Biel, ell a vegades assegurava els que pujaven, o fins i tot algun cop es va enfilars dalt d'algun cim, encara que oficialment no hi acabés constant.



Les roques de Finestrelles que el Biel va ascendir en solitari.  
Autor: Albert Masó Garcia.

<sup>2</sup> El llibre-guia Sant Llorenç Pam a Pam, de Josep Barberà i Suqué, publicat més tard.

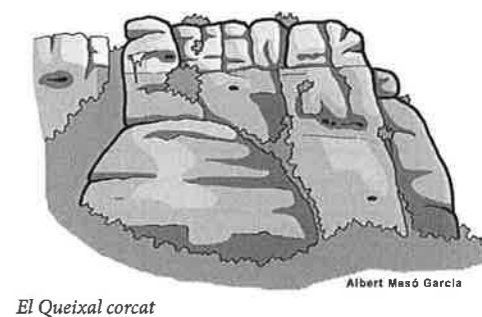
## LES "PRIMERES" ESCALADES DEL BIEL I DEL TORRAS

Ben aviat, l'activa cordada va enfocar les mirades a l'allargassada carena dels Emprius. El Biel tenia nous rocs i turons per ensenyar al Torras, i aquest acceptava de bon grat d'anar-los a escalar. D'aquesta manera feren la primera ascensió oficial a l'eixerida agulla de la Vella dels Emprius, situada al repeu de l'extrem sud-oest d'aquesta carena. El Torras la va batejar així degut a la seva semblança amb una velleta típica. La indumentària que varen emprar en aquelles escalades va consistir en un calçat senzill de goma tipus xiruca, algun pitó per clavar-lo amb martell a les fissures de la roca i una corda de cànem de 40 metres, que a vegades es trencava en cas de caigudes de diversos metres, i que sempre duia el Torras per si de cas. En aquella època feia pocs mesos que s'havia fet servir per primer cop el revolucionari burí a la via Puigmal del Cavall Bernat de Montserrat, però el seu ús encara no s'havia estès. Per cert, no duïen pas ni casc ni arnès, i simplement es lligaven la corda a la cintura i feien els ràpels aprofitant el frec de la corda amb el cos.

Aquell històric 28 d'octubre de 1956 també es dirigiren cap a un fabulós turó, escindit de la carena pel vessant oriental i que presentava un aspecte inexpugnable per tots cantons. No obstant això, un curiós forat interior els va permetre accedir al seu cim, cosa que, segons conta el germà del Biel, el Sisco Dalmau, va inspirar al Biel a batejar-lo amb l'encertadíssim nom de Queixal Corcat, tal i com es coneix avui en dia. És molt probable que algú s'hi hagués enfilat abans, però aquell dia va quedar batejat i conegut oficialment.

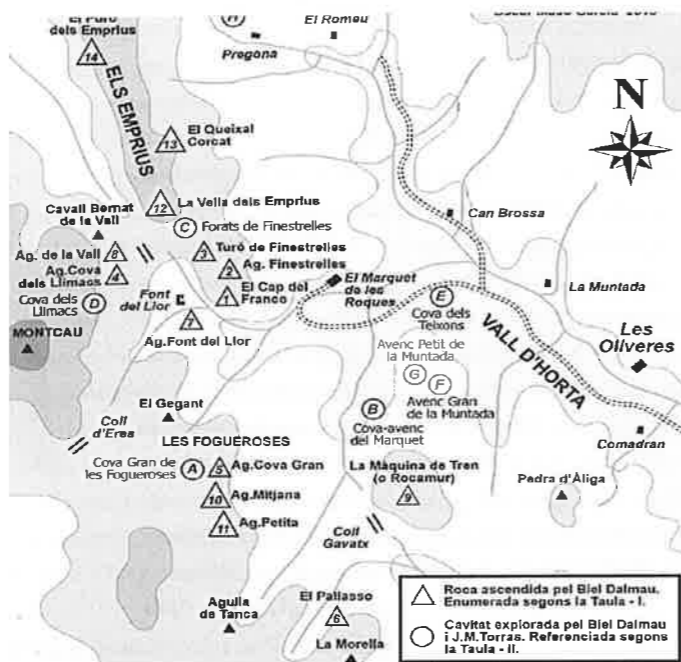
A banda d'això, aquell mateix any els terrassencs del CET i CMT<sup>3</sup> feren la primera ascensió absoluta del rabassut i esquerp monòlit que batejaren com a Puro dels Emprius, situat dins del terme de Mura. El llegendari Delfi Feiner va capitanejar la cordada que formava junt amb Salvador Trullàs, fent ús de llargues escàrpies per assolir el cim d'una forma directa i vertical des del coll. La revista Cordada se'n va fer ressò.

Assabentada d'aquella activitat, la cordada Biel-Torras s'atansà decididament a la base d'aquesta descomposta roca. L'escometeren amb el Torras fent de cap de corda i resseguint el camí més natural i lògic, cosa que els va dur a obrir una nova via d'escalada inèdita, més fàcil que la seguida pels terrassencs, i que batejaren com a variant Torras-Dalmau. Aquell dia efectuaren la segona ascensió absoluta a l'agulla, i la variant oberta va esdevenir la via normal clàssica de l'agulla. El Biel havia arribat a l'apogeu de la seva activitat escalatòria.



<sup>3</sup> Centre Excursionista de Terrassa i Club Muntanyenc de Terrassa.  
<sup>4</sup> El llibre-guia Sant Llorenç Pam a Pam, de Josep Barberà i Suqué, publicat més tard.

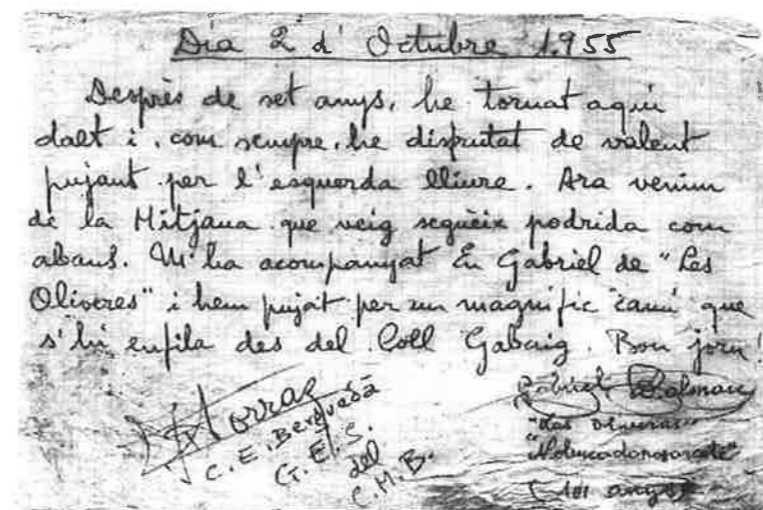
MAPA DE SITUACIÓ DE LES ROQUES I CAVITATS QUE VA EXPLORAR EL BIEL DALMAU. Autor: Òscar Masó Garcia:



Taules-resum de les activitats del Biel Dalmau, enumerades segons la referència indicada en el mapa:

| TAULA I - Roques ascendides pel Biel Dalmau (ordre cronològic aproximat) (*) Batejador de la roca. |   |                          |                  |                          |
|--|---|--------------------------|------------------|--------------------------|
| Ref. mapa:   | Roca:                                     | Ascensionista confirmat: | Data confirmada: | Via d'ascensió suposada: |
| 1  | Cap del Franco (Roca de Finestrelles)     | Biel (en solitari)       | anys 50          | Via normal               |
| 2  | Finestrelles, agulla de                   | Biel (en solitari)       | anys 50          | Via normal               |
| 3  | Finestrelles, turó de                     | Biel (en solitari)       | anys 50          | Via normal               |
| 4  | Cova dels Llimacs, agulla de la           | Torras-Biel              | anys 50          | Via normal               |
| 5  | Cova Gran de les Fogueroses, agulla de la | Torras-Biel              | anys 50          | Via normal               |
| 6  | Pallasso, el                              | Torras*-Biel             | 11/09/1955       | Via normal               |
| 7  | Font del Llor, agulla de la               | Torras-Biel              | anys 50          | Via normal               |
| 8  | Vall, agulla de la                        | Torras-Biel              | anys 50          | Via normal               |
| 9  | Màquina de Tren, la (o Rocarnur)          | Torras-Biel              | anys 50          | Via normal               |
| 10   | Mitjana de les Fogueroses, agulla         | Torras-Biel              | 02/10/1955       | Via normal               |
| 11   | Petita de les Fogueroses, agulla          | Torras-Biel              | 02/10/1955       | Via normal (bavaresa)    |
| 12   | Vella dels Emprius, la                    | Torras*-Biel             | 28/10/1956       | Via normal               |
| 13   | Queixal Corcat, el                        | Torras-Biel*             | 28/10/1956       | Via normal               |
| 14   | Puro dels Emprius, el                     | Torras-Biel              | 30/12/1956       | Variant Torras-Dalmau    |

| TAULA II - Cavitats explorades pel Biel Dalmau i el J.M.Torras (anys 50) |                                 |
|--|---------------------------------|
| Ref. mapa:   | Cavitat:                        |
| A  | Cova Gran de les Fogueroses, la |
| B  | Cova-avenc del Marquet, la      |
| C  | Forats de Finestrelles, els     |
| D  | Cova dels Llimacs, la           |
| E  | Cova dels Teixons, la           |
| F  | Avenc Gran de la Muntada, l'    |
| G  | Avenc Petit de la Muntada, l'   |
| H  | Avenc de Pregona, l'            |



Llibre-registre de la Petita de les Fogueroses, amb les signatures del Biel i del Torras del dia 2-10-1955. Arxiu particular de J.M.Torras Homet.

UNA AMISTAT QUE VA DURAR QUATRE DÈCADES

Pocs anys després, el Biel es va instal·lar a Barcelona per fer carrera, i a partir de llavors només pujava a les Oliveres durant l'estiu, que és quan es podia retrobar amb el Torras. El Biel es va casar i va tenir dos fills, i va esdevenir un gran expert i erudit en ciències naturals del camp, la natura i la pagesia, dedicant la seva vida a la docència i divulgació d'aquesta matèria mitjançant conferències i cursos pràctics, que l'obligaven a viatjar sovint.

Així doncs, si bé l'activitat de la fructífera cordada Biel-Torras va durar relativament poc, tot plegat va servir per donar a conèixer la vall d'Horta i els Emprius a la comunitat muntanyenca, i alhora per encetar una gran amistat entre el Biel i el Torras, àdhuc entre el Torras i la família del mas de les Oliveres al complet, que avui dia encara perdura.

Malauradament, l'incansable Biel va morir de forma prematura l'any 1994 a l'edat de 54 anys. Com a contribució al seu record i homenatge, aquest treball està dedicat a la seva persona i obra.

Albert Masó Garcia i Òscar Masó Garcia.

Fons d'informació:

BIBLIOGRAFIA:

- SANT LLORENÇ PAM A PAM (operació entre rius) - BARBERÀ I SUQUÉ, Josep - Publicacions de l'Abadia de Montserrat. Col·lecció Cavall Bernat. Barcelona. Febrer de 1979.
- CATÀLOGO ESPELEOLÓGICO DE LA PROVINCIA DE BARCELONA - Editat pel Grup d'Exploracions Subterrànies (GES) del Club Muntanyenc Barcelonès (CMB) i subvencionat per la Diputació Provincial de Barcelona, l'any 1961.
- CORDADA - Revista de muntanya. Any I, nº 7. 30 Setembre 1955.
- MAPA ALPINA, - Sant Llorenç del Munt i l'Obac. Edició de Gener de 2013.

ENTREVISTES - AGRAÏMENTS:

- 03/10/2012 J.M.Torras Homet i la seva esposa Anna M\*Pallejà, de Castellar del Vallès.
- 20/10/2012 Sisco Dalmau i la seva esposa Aurora Marta, de la masia de les Oliveres (Sant Llorenç Savall).

# Barracques de Vinya

## Saladelafont, Ermengol, La Roca i La Serra

Aquests són els noms de cadascuna de les propietats a les quals i durant aquest semestre el grup de Pedra Seca de Sant Llorenç Savall hi ha restaurat una barraca de vinya. La major part del temps l'hem dedicat a la barraca no.196b dita del 'Pi blanc', una gran barraca de vinya recolzada en un bloc de conglomerat i completament isolada dins el bosc. A la volta hi havia crescut un pi que va caure ensorrant una part de la volta, i en el període d'un any la llinda també es va acabar desplomant, però sortosament sense trencar-se. Per poder restaurar la barraca es pot dir que vam haver d'acabar d'ensorrar a contracor la resta del sostre. Amb l'ajut d'un trespeus fet amb puntals i un ternal lleuger prestat per la colla de Castellar, vam tornar a pujar les grans peces al seu lloc. Sens dubte, tant per l'esforç de restauració com pel resultat assolit, aquesta barraca del Pi Blanc es podria considerar la nostra 'barraca de l'any'.



Pel que fa la propietat del Saladelafont, on fins a la data hi ha cinc barraques documentades, es va restaurar una petita barraca en dues jornades. La barraca no. 98b, situada en un promontori de rocs prop del castell de Pera, havia aconseguit sobreviure a l'incendi de 2003 però no per massa temps. Es tractava d'una barraca sense muntants que, tant per la seva situació enlairada en els límits amb la propietat d'Agramunt com per la seva fesomia, recordava més una barraca de pastor que no pas de vinya. Paga la pena visitar aquesta petita construcció per la magnífica vista que ens regala el lloc.

La barraca no.68d de la roca del Pare Albert es situa sota els estreps de la roca i el xiprer que recorden aquest capellà amic dels propietaris de l'Ermengol. La construcció es trobava completament amagada per la vegetació que havia rebrotat després de l'incendi, entre la qual una olivera. En netejar la brolla es va descobrir que tot i conservar la llinda i la pedra clau, una part de la volta s'havia ensorrat. També es va descobrir que algun animal havia excavat un cau i una galeria de 2 metres que comunicava

amb l'interior de la barraca, concretament amb un dels dos cocons per deixar-hi el càntir. En diverses jornades s'anà refent la volta talment com en un trencaclosques, bo i respectant l'estructura original.



Antigament el mas de La Roca tenia llogats a parcors bona part de la carena de Ricó, però avui dia i amb l'evolució de la propietat, l'única barraca encara dins els terrenys de La Roca es trobava ensorrada. La barraca no. 237 dels Cavalls de la Roca es troba al costat de les tanques per als cavalls del Club Hípic de La Roca i en la seva reconstrucció ens hem permès la llicència de bastir un finestre damunt la llinda, element que si bé és molt comú a les barraques del Bages, no ho és tant al nostre municipi.

Per acabar voldríem dir que a cada barraca restaurada assignem una persona que s'encarrega de vetllar un cop a l'any que la barraca i l'accés es mantinguin en condicions. D'aquesta forma mirem d'evitar que la principal causa de la seva desaparició, l'abandonament, malmeti la feina feta. Sou convidats a fer aquesta tasca de cuidadors i per descomptat, si sou propietaris d'alguna d'aquestes barraques malmeses, us podeu posar en contacte amb nosaltres.

Pels que estigüeu interessats en la reconstrucció d'aquest patrimoni, la secció es troba cada darrer diumenge de mes a les 9h a la font de l'Aixeta. Les sessions són matinals i les tasques són ben diverses i aptes per a totes les edats: netejar de brolla l'entorn immediat de les barraques, omplir cubells amb pedra petita, tragar pedres, aixecar parets de pedra seca, desenterrar pedra caiguda, fer piles de terra per a la coberta o bé fer-nos companyia. Una matinal al mes que ens permet gaudir de l'entorn natural bo i revaloritzant el paisatge i el nostre patrimoni. Us hi esperem!

GRUP DE PEDRA SECA BALLESTAR DE SANT LLORENÇ SAVALL

Contacte - Jordi Guillemot  
93-7141285 / jguillemot23@gmail.com  
Al web [www.caudelguille.net](http://www.caudelguille.net) hi podeu trobar més informació sobre el desenvolupament de la nostra activitat.

# cada indret pel seu nom

Albert Vicens Llauradó

## EL VERITABLE COLL DE PALOMERES

En aquesta ocasió no farem referència a una deformació ortogràfica o gramatical d'un topònim sinó a la situació errònia d'un d'ells: el popular coll de Palomeres. Documentat des del segle XI (Palumbarias), és un dels topònims més antics del nostre municipi. Això és ben lògic si tenim en compte la importància que tingué en el passat aquest coll, pas natural que comunicava la vall de Mur amb la d'Horta travessant el serrat del Bon Aire, frontera orogràfica entre ambdues valls.

Tota la cartografia recent del Parc natural de Sant Llorenç del Munt, així com els plànols de l'Institut Cartogràfic de Catalunya, situen el coll de Palomeres a la pista que remunta la part superior de la urbanització de les Marines i travessa el serrat del Bon Aire, poc abans del encreuament de les ruïnes del Borrell (veure plànol adjunt). En realitat, el veritable coll de Palomeres es troba més al sud-est, coincidint amb el traçat de l'antic camí del Daví i separant el serrat del Bon Aire del Puig Rodó. De fet, per arribar-hi cal prendre el carrer de les Marines que encara avui dia es coneix amb el nom de "camí del Daví" i continuar pista enllà fins assolir la collada. L'indret assenyalat erròniament als plànols amb el nom de coll de Palomeres és travessat per una pista de creació relativament recent, oberta a l'època en que s'urbanitzà la zona, i per tant no es correspon amb la ubicació històrica del coll. Si s'escava, caldria inventar un nom topònim per batejar-lo.



Mapa de l'ICC amb el coll de Palomeres mal situat (creuat en vermell) i la seva ubicació correcta.

El topònim Palomeres prové de l'antiga existència d'un mas medieval amb aquest nom per s'alçava per aquests verals de la vall de Mur. La casa desaparegué a les acaballes de l'edat mitjana, víctima de la crisi social i econòmica que sacsejà el país en aquella època. Als anys vuitanta del segle passat, l'autor vallesà Antoni Ferrando i Roig situà les restes de la vella masia al camí que mena al Borrell, prop del "fals" coll de Palomeres. En realitat, les minses restes a les quals ell fa referència no corresponen a un mas, sinó a algun altre tipus de construcció més senzilla, com ara una barraca o un marge de conreu. El mas devia alçar-se prop del coll de Palomeres autèntic, al vessant abocat a la vall de Mur. Malauradament, tal com passa amb tots els masos abandonats a la baixa edat mitjana, no es conserva cap resta de l'antic edifici.

Albert Vicens Llauradó

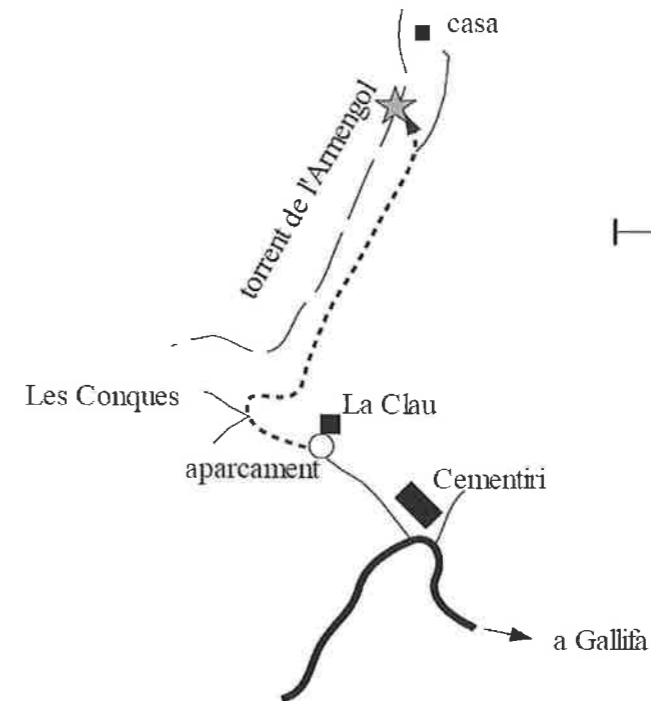
# Una passejada per conèixer

## LA RESCLOSA DEL TORRENT DE L'ARMENGOL

En un territori eixut com el nostre, els sistemes de captació i emmagatzematge d'aigua han estat cabdals per a la supervivència humana al llarg de la història. En aquest sentit, la construcció de rescloses per retenir l'aigua dels rius i torrents del nostre municipi és un dels elements més significatius. L'aigua dels petits embassaments ha estat utilitzada tradicionalment per regar els horts i abeurar el bestiar. També per fer moure els ginys dels molins fariners. En temps moderns, l'aigua de les Conques va servir per abastir les emergents indústries tèxtils que es bastiren vora el Ripoll. Avui us proposem la descoberta de les restes del que fou una antiga resclosa, tal vegada d'origen medieval, ubicada al bell mig de la llera del torrent de l'Armengol.

### ITINERARI

Des de l'entrada de l'aparcament del bar de "La Clau", prenem al pista que surt a mà esquerra, en suau baixada en direcció a les Conques. Al cap de tres minuts arribem a un encreuament de tres pistes i prenem la que tomba a la dreta. Seguim aquesta pista sense desviar-nos, amb el torrent de l'Armengol a la nostra esquerra i el circuit de trial per a motos i bicicletes a la dreta, durant gairebé un quart d'hora. En arribar a una zona de pins ennegrits pel foc del 2003, uns dos-cents metres abans d'arribar a una peculiar casa de color blanc, deixem la pista i prenem un viarany que baixa a mà esquerra i que, un minut més tard, mor a la llera del torrent. Allí descobrirem, excavats a la roca, els forats de l'antiga resclosa.



## LES RESTES

Es tracta de mitja dotzena de forats de pal excavats a la roca de la llera del torrent de l'Armengol. Actualment, la vegetació envaeix bona part del marge dret del torrent i amaga els forats de l'altra banda, visibles no fa massa anys. Els forats són perfectament quadrats, d'uns vint centímetres de costat, i estan disposats en dos rengles paral·lels amb una separació aproximada d'un metre i vint centímetres entre ells. Aquests forats servien per aguantar els pals verticals que constituïen l'estructura bàsica de la resclosa. L'espai entre els pals era cobert per un enreixat de troncs travessers. Ambdues fileres eren bastides de la mateixa manera, mentre que l'espai entre les dues s'omplia amb pedres, terra i restes vegetals conformant el mur que impedia el pas de l'aigua.

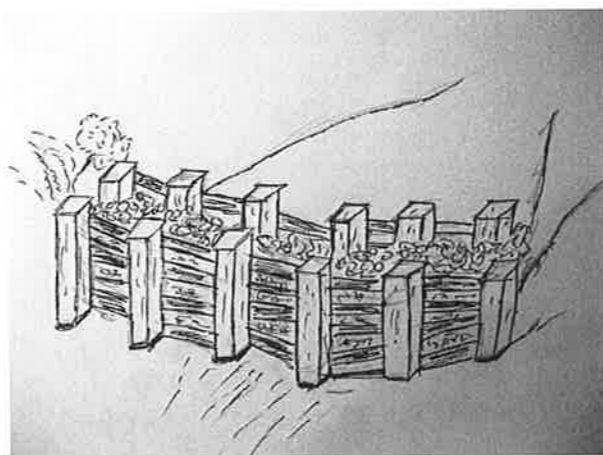
Aquesta mena de rescloses foren molt utilitzades a l'edat mitjana, per bé que el mètode constructiu es continuà fent servir fins ben bé el segle XIX, motiu pel qual no podem datar amb precisió l'època de la seva construcció. De fet, en alguns indrets de la Catalunya interior, com ara al Lluçanès, encara existeixen rescloses funcionals d'aquest tipus.



Aspecte general dels forats de pal de la resclosa



Detall d'un dels forats de pal de la resclosa



Reconstrucció aproximada de la resclosa del torrent de l'Armengol

Albert Vicens Llauradó

## SOLUCIÓ A LA FOTOGRAFIA DEL NÚMERO ANTERIOR

Gràcies a la col·laboració desinteressada d'alguns llorençans i llorençanes hem pogut identificar la totalitat dels personatges que apareixen a la fotografia del darrer número de la revista.

Agraïm la col·laboració d'en Josep Caba, Joaquim Cadafalch, Emma Carreras, Montserrat Rovira i Benet Vilatersana.



1. Maria Canadell Puigsalloses (dels Quatre Cantons)
2. Roser Oliver Roviralta (cal Sac)
3. Montserrat Rovira Munt
4. Llorenç Daví Cot (l'avi Daví)
5. Carme Daví Serra
6. Jaume Cadafalch Font (cal Comadran)
7. Pere Fajas Daví (cal Mestre Tinot)
8. Maria Pujol Patau (cal Camanegra)
9. Maria Rovira Solà (cal Barriga)
10. Coloma Farell Dalmau (cal Cames)
11. Maria Solà Pich (cal Ramonet)
12. Agustí Valls Valls
13. Emília Prat Armengol
14. Assumpta Rusiñol Moncal
15. Pere Caba Vilaseca
16. Maria Calvet Pineda (cal Sillé)
17. Eleonor Molera Marquet (cal Gregori)
18. Salvador Valls Canadell (cal Jaumira)
19. Josep Gotés Rius
20. Benet Vilatersana Herms
21. Jaume Moncal Tubau
22. Joan Cadafalch Salvó
23. Josep Aymerich Daví
24. Jaume Canadell Antoja
25. Josep Valls Fajas (cal Raio)
26. Francesc Vilatersana Herms
27. Silvestre Rovira Caba
28. Miquel Carreras Cortina

LA FOTOGRAFIA CORRESPON A LA BALLADA DE GITANES DE L'ANY 1947

# miscel·lània Llasserenca

## Rètols indicadors

El servei de parcs de la Diputació de Barcelona ha desbrossat i arranjat els senders d'accés al Castell de Pera des de Can Brossa, indicant-los amb rètols metàl·lics situats en pals de fusta.

També ha instal·lat panells informatius a l'enterrament (dolmen) de Roca Sareny i al Castell de Pera, dues fites emblemàtiques del terme, i n'ha senyalitzat els seus accessos.

D'altra banda un particular ha instal·lat uns senzills rètols de fusta indicatius del nom del lloc o de rutes a seguir per diversos indrets del terme, tot i que alguns d'aquests rètols ja han desaparegut (!). La senyalització dels camins i dels indrets, més enllà dels clàssics i útils munts de pedres, poden ajudar a situar-se als excursionistes i convé respectar-los.

## Excursions als naixements dels rius de Catalunya

El nostre president, l'Albert Vicens I Llaudó, ha publicat el llibre "Excursions al naixement dels Rius de Catalunya", treball que va merèixer el XII Premi Vèrtex convocat per la Federació d'Entitats Excursionistes de Catalunya. El volum profusament il·lustrat es presentà el divendres 15 de febrer a la sala de sessions de l'Ajuntament de Sant Llorenç Savall en el remodelat i magnífic edifici del Marquet de l'Era.



## Mil·lenari del Monestir de Sant Llorenç del Munt

El proper 10 d'agost, diada de Sant Llorenç, s'acompleix el mil·lenari de la creació i dotació del Monestir de Sant Llorenç del Munt, situat al cim de la Mola.

En aquesta data d'ara farà mil anys, els comtes de Barcelona, Girona i Osona Ramon Borrell i Ermessenda de Carcassona dotaren les capelles de Santa Maria, Sant Miquel i Sant Llorenç de la muntanya més alta sobre Terrassa, -que ja apareixien en la documentació conservada del segle x- d'una àmplia extensió territorial, amb explotacions agrícoles, terres ermes colonitzables i molts altres béns profitables com aigües, pastures i boscos

Segons un document datat el 10 d'agost de l'any 1013, diada de Sant Llorenç màrtir, els comtes Ramon Borrell i Ermessenda de Carcassona, junt amb el seu fill Berenguer (conegut després com Berenguer Ramon I), dotaren el monestir de Sant Llorenç del Munt amb la muntanya homònima: els importants alous de Matadepera i de la vall de Mur, l'església de Sant Esteve de la Vall (ara conegut com Can Poble), i els delmes, primícies i oblacions dels fidels, a més dels delmes dels alous de Matadepera i el Mont Pederçà i dels drets que posseïen els comtes sobre un molí situat a Castellar del Vallès. Aquests béns amb especificació de la seva localització i afrontacions i de les rendes corresponents, foren ceditos pels Comtes a Sant Llorenç com a bens propis, i en el mateix document, els Comtes expressen que la finalitat d'aquesta dotació, és que la casa de Sant Llorenç del Munt es constitueixi en Monestir.