

La cova



Butlletí del Cercle d'Estudis Històrics de Sant Llorenç Savall
Número 17 - febrer de 2012

L'església de Sant Llorenç



L'església de Sant Llorenç, arquitectura i història.

- Reconstrucció de Barraques de vinya
+ les noves seccions...
- Una passejada per conèixer
- Cada indret pel seu nom

**Noves
seccions**

10 ANYS DE RECERCA

Aviat farà deu anys del naixement de la nostra entitat. Han estat uns anys fructífers, plens d'il·lusió, durant els quals hem aconseguit tirar endavant la nostra revista amb una periodicitat més que raonable. No ha estat fàcil. Els membres de Lacera ens dediquem a investigar i a escriure sobre la història llorençana amb la motivació que comporten les afeccions gratuïtes, sense ànim de lucre. Sovint ens cal esgarrapar temps de l'atapeït horari laboral per poder redactar quatre línies amb les quals elaborar un article. O bé manllevar-les a la nit, com les feristes. Ho fem de gust, perquè la història és una de les nostres passions, però l'exercici d'escriure ens exigeix de vegades un esforç difícil de satisfer.

Ara que complim un decenni, pensem que és hora de donar un nou impuls a l'entitat i, de retruc, a la revista. A l'entitat perquè estem convençuts que només amb un increment de la participació podem encarar amb garanties de continuïtat els propers deu anys d'existència. Ens cal gent amb ganes d'investigar, d'escriure o senzillament de parlar sobre la història de Sant Llorenç Savall i els seus entorns. Pel que fa a la revista, som del parer que, per tal de fer-la més atractiva, necessita renovar-se. És en aquest sentit que, a partir d'aquest exemplar i en números successius, anirem incorporant seccions fixes que abordin la història, les tradicions i el coneixement del patrimoni del nostre poble des de distints enfocaments. També hi trobareu una pàgina on publicar les cartes que ens feu arribar. Això no vol dir que eliminem els articles monogràfics, simplement volem apostar per una revista més dinàmica, amb un bon grapat d'autors implicats.

El nostre objectiu, de cara als propers anys, és consolidar la revista Lacera i convertir-la en la publicació de referència de Sant Llorenç Savall. És aquesta una missió ambiciosa, potser un xic pretensiosa, que només podrà tirar endavant amb la implicació de vosaltres. Us convidem a acompanyar-nos en aquest nou periple.

lacera

Butlletí de l'entitat LACERA
(Cercle d'Estudis històrics
de Sant Llorenç Savall)

Adreça postal: C/ Canigó, 15
08212 Sant Llorenç Savall

Any X, núm. 17
Febrer de 2012

Preu: 3 €

Direcció: Jaume Valls i Vila

Redactors: Joan Jané, Jaume Valls,
Albert Vicens, Jordi Guillemot

Administració: Albert Vicens, Jordi Guillemot

Fotografies: Albert Vicens, Jaume Valls
Jordi Guillemot, Arxiu Lacera

Disseny: Joan Valls

CARRERAS

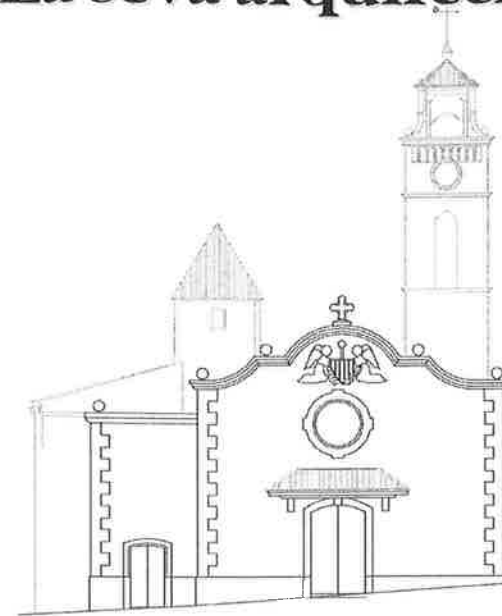
A l'avinguda Catalunya, 29

Llibres, diaris, revistes, reprografia, targes de telèfon...
... i tot allò que necessiteu per a estudiar o recrear-vos.

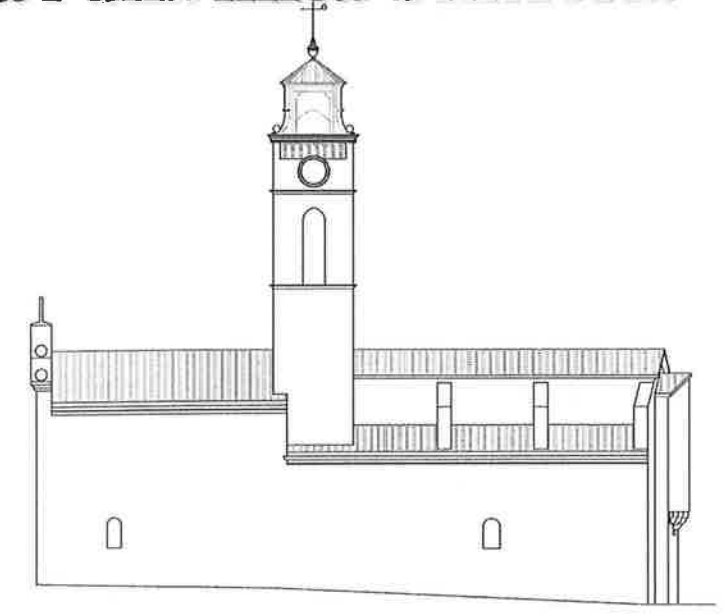
Col·labora desinteressadament
en la difusió de la nostra revista. GRÀCIES

L'església de Sant Llorenç:

La seva arquitectura i una mica d'història



FAÇANA DE LLEVANT



FAÇANA DE TRAMLINTANA

L'actual església de Sant Llorenç Savall es va acabar de construir cap a final del segle XVIII, quan el vicari general del bisbat de Barcelona va donar llicència per celebrar la benedicció del nou temple, el 19 de novembre del 1771, (Vall 1991), tanmateix però, l'origen d'aquest temple és força més antic, encara que d'aquest no en queda, pel que sembla, res. L'origen és medieval segons podem conèixer pels documents que ens han arribat fins a nosaltres, el primer que es coneix és del segle X i correspon a una venda de terres situades a Lacera, "Et est in comitatum Barchilonensis in termino Terracensis in Lacera prope Sancto Laurencio", l'any 956, venda que fan Gotman i la seva dona Geldrigan a Argemir, prevere. Aquesta venda ja ens podria indicar l'existència d'un lloc o edifici sagrat en el lloc de Lacera. Més tard, l'any 993, ja se cita indirectament la parròquia de Lacera, quan el comte Ramon Borrell I de Barcelona i Osona ven a Riculf, la parròquia de Sant Martí de Mura, un dels límits de la qual és la parròquia de Lacera, (Valls, Vicens 2010).

Ja en el segle XI, ens trobem que l'any 1010, un prevere de Sant Llorenç de la Vall, Radolf, "Ego Radulfus presbiter de Sancti Laurentii de ipsa Valle", dona a Ermumir i a la seva mare Fruilló, unes terres amb cases, corts, un colomar, trull, etc, que és, "in comitatum Barquinona in termino Lacaria in locum Savinnana".

Durant aquest segle, l'església de Sant Llorenç Savall va ser receptora de moltes donacions provinents de testaments que feien persones residents, o amb propietats, a la zona, segons podem llegir en la documentació recopilada en el Diplomatarí de Sant Llorenç del Munt, del qual en va transcriure en Pere Puig, la part dels segles X i XI, (Puig, 1995), també hem de pensar que no són totes les que deuria rebre sinó que només són les que la documentació de les quals s'ha conservat i que corresponen, pràcticament, a les que compartia la donació amb el monestir del Munt, on els monjos sí que guardaven molt meticulosament totes les transaccions patrimonials que duïen a terme.

Per aquest diplomatarí sabem que, l'any 1047, una dona, nomenada Adaleda, fa testament en el qual deixa un mançús a Sant Pere de Roma, a Santa Maria del Puig, a Sant Miquel del Fai i a la Canonja de la Santa Creu i Santa Eulàlia; propietats i bestiar al monestir de Sant Llorenç del Munt i als seus tres fills; i finalment a Sant Llorenç Savall, "Et concedo a Sancti Laurentii de ipsa Valle ipsas meas vineas quod abeo in Savinnana". També dona a Ermumir, fill de Seniofred, unes terres i vinyes que té al mateix lloc de Savinyana i un cup i una tina que té a Vallcàrcara.

L'edifici romànic devia ser en construcció quan, l'any 1049, Ermumir, en motiu a un viatge que decideix fer a Roma i en previsió de que pogués morir durant aquest viatge, va fer

testament on, entre altres deixes, va destinar un mançús a l'obra de "Sancti Laurenti de ipsa Val". Deu mesos més tard, el juliol de l'any 1050, una altra dona, Fruiló, fa un testament sacramental davant l'altar dedicat al Papa Sant Climent de Sant Llorenç Savall, "est in ecclesia Sancti Laurentii in comitato Barchilonense in Lazaria in locum Sales", que, entre altres deixes fetes a altres llocs, deixa un porc pel cementiri de Sant Llorenç Savall.



Vista general de l'església de Sant Llorenç Savall amb el comunidor a primer pla i el campanar al darrere.

de Valle Lacaria ipsum meum ..., ut fiat factum calicem de plata ad opus iamdicto Sancti Laurentio".

En un document de l'any 1088, torna a sortir, Sant Llorenç, amb la titularitat explícita de parròquia, "In ipsa parrochia de Sancti Laurentii de Lacera".

Gerbert Bonuç, en el testament que fa l'any 1065, dona a Sant Llorenç, les vinyes que té a Savinyana i les que té Ermumir Seniofred. També vol que es vengui la seva esclava mora i entregar la meitat del seu preu pel pòrtic de Sant Llorenç, "et vindere faciant ipsa mea sarracena et de ipsum precium dare faciant ipsa meditate ad ipso porticho de Sancti Laurentii de ipsa Valle".

El 1066, Sendred Sunyer va fer testament abans de marxar a Roma, per aquest motiu va repartir tots els béns que tenia, a l'església de Sant Llorenç l'hi va donar un bou, un sou i vuit denaris, per la construcció d'un pòrtic, "et concedo ad Sancti Laurentii de ipsa Valle in ipsa opera de ipso porticho boue I marciolo quod ego emi de Guidelle de Costa".

Un altre testament, de l'any 1087, en Ramon fa les seves deixes i a Sant Llorenç li dona uns masos i terres i també li dona un calze de plata, "Et concedo ad Sanctum Laurentium

Un altre personatge, en Bernat Guifred, fa testament l'any 1093, amb el qual llega a Sant Llorenç "et ad Sancti Laurentii de ipsa Val migeri una de ordii, quartera de triticum de ipso ...", mitja quartera d'ordi i una de blat. Aquest document té una conservació molt deficiente i no permet llegir-ne més detalls.

(Els documents corresponents als segles X i XI, s'han tret de, Puig, 1995, excepte els que indiquen una altra procedència).

A la documentació el nom varia molt poc però, en el 1116, també surt amb el nom de "sa vall" (Mas 1906-1921).

L'any 1334, en Guillem de Sant Pere fa una deixa als altars de Sant Climent i Sant Miquel, que, si el de Sant Climent ja era documentat des del 1052, en aquesta deixa es documenta

un nou altar, el de Sant Miquel, (Vall 1991). Més tard, l'any 1498, se'n documenta un altre dedicat a Santa Maria, (Mas 1906-1921).

Al segle XVIII, Sant Llorenç havia doblat el nombre d'habitants, passà dels 260 que tenia en el fogatge del 1553 als 553 que es compten en el cens de Floridablanca del 1787. Segurament aquest augment de població juntament amb les noves directrius litúrgiques motivaren la construcció d'un nou edifici en substitució del vell, d'aquesta manera, el 19 de novembre del 1771, el vicari general va donar llicència per celebrar la benedicció del temple, (Vall 1991). També hi degué influir un possible malt estat de l'edifici existent després d'haver passat un segle XVII, mal segle per Catalunya, entre les guerres, el bandolerisme i la pesta negra de mitjà segle. (Valls, Vicens, 2010).

Durant la insurrecció carlina, l'any 1834, es creà la Companyia de Seguretat Pública de Sant Llorenç Savall, que decidí va fortificar l'església i la casa del costat, can Borrell, que connectaren mitjançant un túnel, per defensar-se dels possibles atacs dels revoltats, (Valls, Vicens, 2010).

Les últimes reformes documentades són dels anys 1860-1868, amb el rector Josep Miró, que va treure el cementiri que llavors era situat, com era usual, a l'entorn de l'edifici i també traslladà l'entrada, que era a la façana de migdia, a l'emplaçament actual per poder construir la capella del Santíssim.

L'altar major fou remodelat diverses vegades, el 1932 es canvià el retaule neoclàssic existent per un de nou que fou cremat el 1936, per un grup de milicians que segons sembla procedien de Rubí. El 10 d'agost del 1939, diada de Sant Llorenç fou inaugurada la restauració de l'església, amb un nou altar, ara sense retaule, només amb la imatge de Sant Llorenç col·locada sobre una mènsula fixada en el mur frontal de l'absis, de tota manera aquesta restauració no es completà

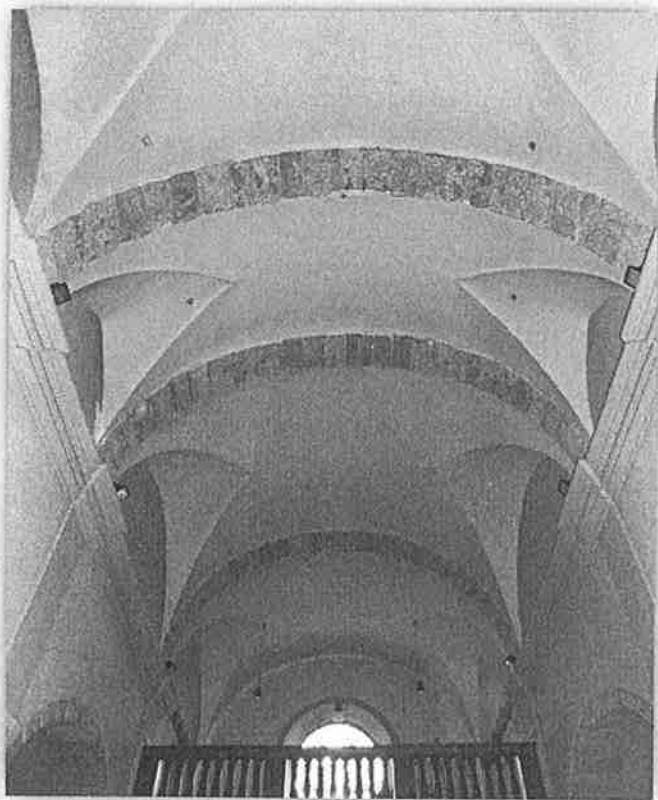


Interior de la nau amb l'absis al fons.

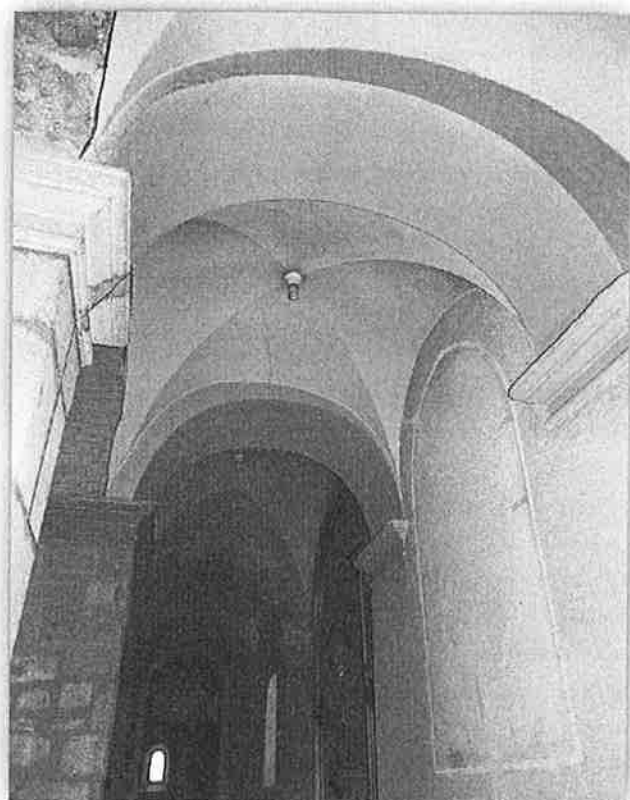
fins el 1945, quan es va remodelar la façana i es va construir la coberta actual del campanar. El 1959, es va adaptar l'espai del presbiteri a les noves directrius litúrgiques i es va fer la nova decoració de l'absis amb els murals d'en Fidel Trias Pagès.

Mentre tant el 16 de març 1958, la parròquia va passar a dependre del bisbat de Vic, ja que fins aquesta data depenia del de Barcelona.

L'any 1989 es van haver de reparar les cobertes a causa de l'activitat sempre callada i silenciosa dels tèrmits.



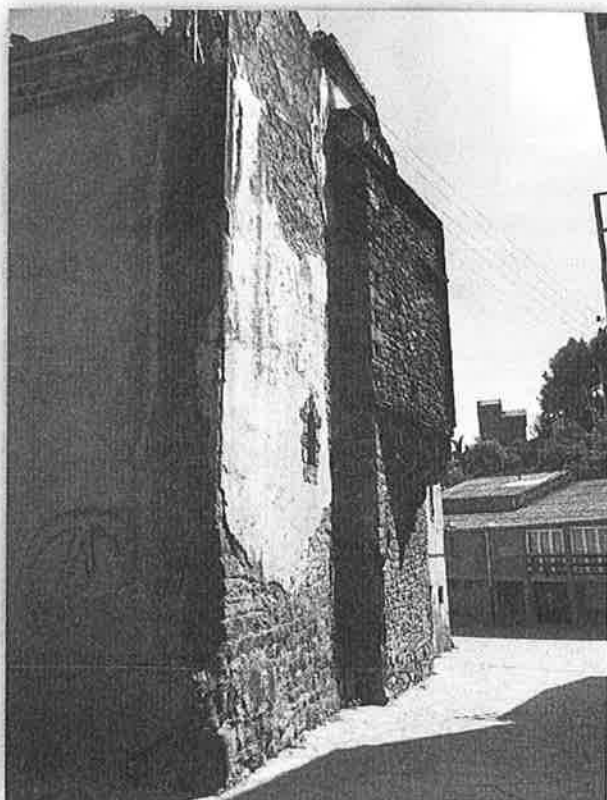
Volta d'aresta de la nau lateral de tramuntana.



Volta amb llunetes de la nau central i arcs faixons que ens marquen els diferents trams.



Façana de tramuntana. Hi podem observar a primer terme, sobre la teulada, la part superior dels contraforts, només visibles a aquesta zona. El fet de ser correctament revestit el mur no ens permet fer la lectura de les possibles cronologies.



Façana de ponent, amb la part sobresortida de l'absis actual i amb el cos volat sobre arquets i mènsules, que va ser afegit als anys quaranta.

Arquitectura d'un temple amb molta història



L'estructura bàsica

L'església de Sant Llorenç Savall és un ampli edifici de planta rectangular constituït per tres naus, de les quals la central és força més ampla i alta que les laterals. De fet, la planta no és del tot regular, sinó que té una forma lleugerament trapezoidal. Dins d'aquest espai hi ha tots els elements bàsics que conformen el temple, tant a nivell funcional com estructural, seguint amb força fidelitat els esquemes que venien determinats pel barroc. D'aquesta manera s'hi distribueixen les tres naus, amb la central encapçalada per un absis rectangular, flanquejat per dues sagristies.

A nivell estructural es respecta aquest marc d'una manera molt escrupolosa, amb les naus laterals i capelles dins la llargada dels contraforts, de manera que aquests no són visibles des de l'exterior. Així es remarca l'aspecte cúbic, de caixa, de l'edifici. L'absis és situat al costat de ponent. Aquest és potser l'únic element que trenca aquest marc en sobresortir 56 centímetres del marc general, encara més quan en una de les últimes remodelacions s'hi va construir un cos volat de planta

triangular, sostingut per uns arquets que arrenquen d'unes mènsules, tot en pedra. Hom va reutilitzar unes pilastres o brancals de porta a la part baixa de les dues cantoneres que es formen en sobresortir l'absis.

Adossades al costat de migdia hi ha la capella del santíssim, de planta trapezoidal irregular, i una petita capella de planta octogonal amb cúpula, situada a continuació de l'anterior, pel costat de llevant. Aquesta última constituïa el baptisteri, però avui està molt transformada i és utilitzada com a accés per a persones amb discapacitat. Encara avui dia es poden veure les restes de l'estructura i ornamentació de la cúpula que havia tingut.

De la mateixa manera que passa en altres edificis d'aquesta època, l'església de Sant Llorenç presenta una asimetria remarcable que es fa evident a la façana i que és conseqüència del descentrament de la nau central respecte de l'eix de simetria longitudinal. Hem de pensar que aquesta desviació va ser provocada per construccions preexistents, com ara el campanar que marca el límit d'un dels costats i el desnivell de migdia que ens marca el de l'altre costat.

ALGUNES MESURES

Les mesures interiors d'aquesta església són generoses, amb una llargada de 24 metres i una amplada de 12,40 metres. Les tres naus tenen una llargada de 19,60 metres, amb una amplada de 6 metres la central i de 2,5 metres les laterals. Les alçades són de 10 metres i 5 metres respectivament. L'absis té una fondària de 4,10 metres amb la mateixa amplada i alçada que la nau, tot i que té el paviment més elevat respecte el de la nau.

i segurament per altres construccions que devien limitar la llargada pel costat de ponent. Les naus laterals repeteixen la mateixa compartimentació i es formen al perforar els contraforts mitjançant uns arcs que arrenquen dels pilars que les separen de la nau central i de les pilastres que es formen amb l'altre extrem del contrafort.



Interior de la nau mirant el cor.

L'interior del temple és poc il·luminat. Només té dues finestres a la façana de tramuntana i la rosassa a llevant. El resultat és una llum lúgubre que, tot i que permet moure's per l'interior, no és suficient per realitzar-hi les funcions litúrgiques. Aquesta il·luminació deficient és força estranya, doncs la solució de les llunetes a la volta de canó és precisament per poder obrir finestres per sobre de les teulades de les naus laterals i que, en el nostre edifici, no hi són ni s'hi veuen senyals de que en algun moment n'hi haguessin hagut.

L'aparell

Els murs de l'edifici són construïts amb paredat comú, un tipus de mur fet amb pedra de totes les mides i formes que es col·loca sense cap ordre, barrejada amb molt morter de calç. La construcció dels murs es va fer mitjançant la utilització d'encofrats per tal de sostenir el material fins que aquest

Les naus

La nau central, completament rectangular, és coberta per una volta de canó seguit amb llunetes que arrenca d'una motllura volada. La nau lateral de tramuntana també és rectangular, però la de migdia és trapezoidal. Les cobertes d'aquestes dues naus són voltes per aresta que s'adapten a les mesures de les plantes que venen definides per les diferents separacions dels contraforts. Aquests, a més a més de contrarestar les empentes de la volta de la nau central, ens formen també els espais necessaris per allotjar les capelles. A més a més, en ser perforats amb arcades, ens donen les dues naus laterals de l'edifici. Per sobre d'aquestes voltes hi ha la teulada, la qual unifica les alçades de les tres naus en tant sols dos vessants. Només la nau lateral de tramuntana mostra, a partir del campanar, la diferència d'alçada entre les naus, deixant veure els contraforts per damunt de la nau lateral. Sota les teulades de les naus laterals es creen uns espais que s'utilitzen pels mals endreços i que també permeten accedir al comunidor i al campanar.

Les tres naus estan separades per pilars quadrats i arcs de mig punt que aguanten els murs de la nau central, que s'eleva per sobre de les naus laterals.

Interiorment la nau és compartimentada en cinc trams separats mitjançant arcs faixons que continuen verticalment en forma de pilastres, poc sortides del mur, i que s'acaben en unes cartelles lises i allargades situades per sobre dels capitells dels pilars. L'absis constitueix un sisè tram, però sense llunetes. Aquesta compartimentació coincideix amb la situació dels contraforts, la separació dels quals ve condicionada principalment per la preexistència del campanar

prenguéssin prou consistència per aguantar-se sol. De tota manera, a l'exterior de la façana de ponent podem veure un petit pany de mur on la pedra és més regular, amb un treball de talla molt poc esmerat, només la suficient per tal d'aplanar la cara que forma el parament del mur i d'aquesta manera estalviar morter del revestiment. En aquest pany la pedra és disposada en filades horitzontals força regulars. Aquest és un aparell que es realitzava durant l'època medieval i podria correspondre a una resta d'un edifici anterior.

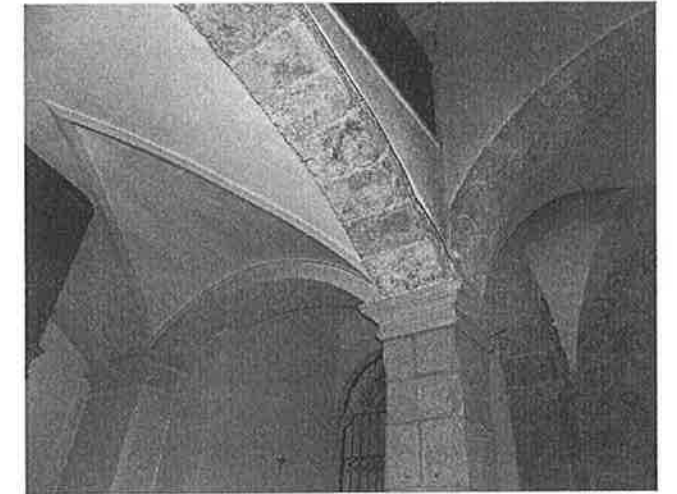


Capitells que coronen els pilars

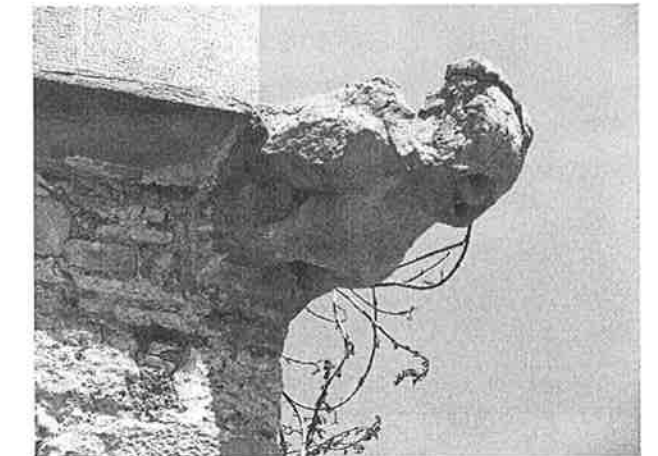
La separació de les naus és feta amb arcades de mig punt que descansen sobre uns pilars quadrats amb les arestes del fust bisellades. Són fets amb carreus de pedra ben treballada. El fust dels pilars s'alça sobre una base i és coronat per un capitell. La base és un paral·lelepípede que s'acaba superiorment amb una motllura constituïda per un tor, un filet i un cavet invers. El capitell és constituït per diverses motlures, per la part de sota s'inicia amb un filet i un astràgal, després d'un tram recte, o platabanda, arrenca una gola dreta, un filet, un quart bossell dret i acaba amb un filet dret. Aquests capitells són una reinterpretació dels estils clàssics grecs, en aquest cas una reinterpretació del dòric, que és el que s'adopta normalment per ornamentar els edificis religiosos durant aquesta època.

Els murs de la nau central són acabats amb una motllura que dona la volta a tot el perímetre interior de la nau per sota la volta, excepte en els dos trams de l'extrem de l'absis i el del cor. Aquesta motllura fa 32 cm d'alçada i 30,5 de volada. És constituïda, començant per sota, per un taló, una platabanda, un filet, una gola dreta, un llistell i un tor invers. Els dos trams de cornisa de la banda de l'absis van ser retirats en

l'última remodelació, quan també van eliminar les dues llunetes del tram de l'absis per fer la nova decoració amb les pintures murals.



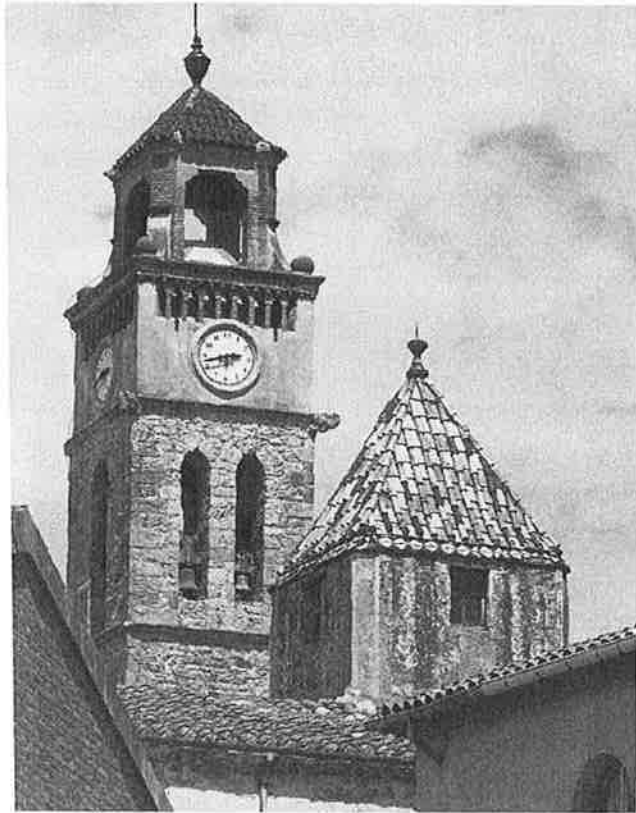
Conjunt d'arcades que es recolzen en un pilar.



Imatge superior: Gàrgola amb representació d'una au, és en molt mal estat però podria representar a una àguila. Imatge inferior: Gàrgola amb representació d'un cap de bou, el seu estat és una mica millor que l'anterior però també està força degradat.

El campanar

Sobre la nau lateral de tramuntana s'hi alça un esvelt campanar de torre, de planta quadrada i amb quatre pisos. El primer pis d'aquest campanar és ocupat per una escala d'obra feta de maó sobre una volta catalana. En aquest pis hi ha una obertura que permet accedir a les teulades. El segon pis és cec i conté una cambra amb la maquinària de l'antic rellotge mecànic, anterior a l'actual. Una escala molt dreta de fusta facilita la pujada al tercer pis. Aquest és l'únic que té obertures, una a cada cara, excepte a la de migdia que en són dues. Aquestes finestres són estretes i llargues, acabades en un arc apuntat, més evident a la cara de les dues finestres. La coberta és una volta de creueria de pedra, amb quatre nervis que parteixen de quatre culs de llàntia situats als quatre angles de la planta. En aquest pis és on hi ha les campanes. A l'últim pis, accessible mitjançant una escala metàl·lica molt dreta, només hi ha les esferes del rellotge, una a cada cara. La coberta és constituïda per una volta de racó de claustre amb quatre nervis molt sobresortits que es creuen al centre. Sobre aquest pis hi ha un cos no accessible que forma una coberta ornamental. Els murs d'aquest campanar són llisos fets amb pedra de paredar. Només les cantoneres són realitzades amb carreus ben treballats.



El campanar i el comunidor des de migdia. Hi podem veure la doble finestra que només és a aquesta cara.

inferior amb un curt ràfec revestit amb dues filades de rajola de mitja vela, en blanc i blau. Els paraments d'aquest cos presenten encara restes d'un ornament fet a base de pintura o estuc que dibuixa formes ondulades de tipus floral i/o geomètric. Aquesta dependència correspon a un comunidor.



Detall de restes que encara es poden observar de l'ornamentació que presentava la torre del comunidor. Ornament que formava un plafó amb un motiu floral emmarcat

El comunidor

A la nau lateral del costat de migdia s'alça un cos de planta quadrada format per una torre baixa de dos pisos i coberta piramidal. El primer pis, damunt mateix de la volta de la nau lateral, és ocupat per l'escala d'accés al segon, el qual és una sala amb quatre obertures, una a cada cara, dirigides als quatre punts cardinals. La coberta és una estructura de fusta recoberta amb teules envernissades que combina els colors mel, verd i marró. La cobertura de teula és acabada superiorment amb un pinacle globular amb peu fet de ceràmica envernissada de color verd i un acabat a la part

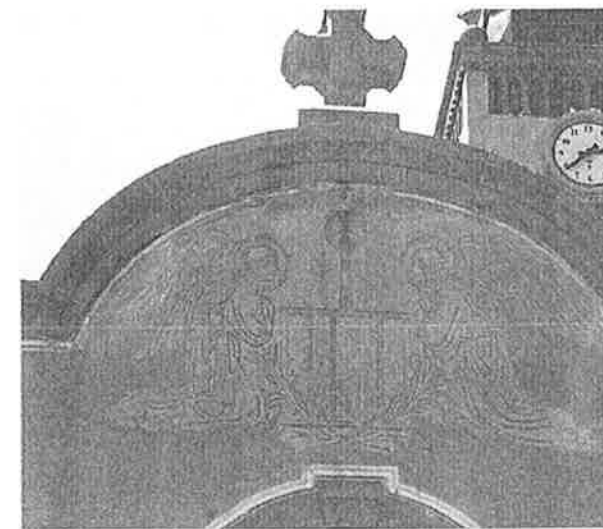
QUÈ ÉS UN COMUNIDOR?

El comunidor és un element arquitectònic que es va posar de moda a partir del segle XVI. La seva funció consistia en fer les pregaries per tal d'evitar les tempestes que arruinaven les collites. També s'havien utilitzat per foragitar les bruixes i altres esperits malignes. Generalment es situava en un lloc elevat des del qual es pogués dominar bona part del terme. Algunes vegades es col·locava en una de les plantes del campanar o es construïa una petita torre en un altre punt de l'edifici, com és en el nostre cas. També era usual situar-lo fora l'església, en un extrem més o menys elevat del cementiri o en un altre indret que tingués una bona visibilitat, generalment dins la propietat de l'església. En aquests casos es construïa una petita edificació en forma de porxo, oberta als quatre vents, on s'hi aixoplugava el sacerdot que comunia les tempestats i les pedregades.

-Comunir és conjurar el mal temps amb oracions i/o exorcismes, mitjançant la benedicció de l'espai.

La façana

L'exterior de l'església és molt auster. Els paraments són llisos, sense cap tipus d'ornamentació, només la façana principal juga amb un monumentalisme, no mancat de sobrietat espartana, que transfereix al coronament tota funció decorativa. El coronament és format per un acabat mixtilini que, mitjançant les corbes, unifica les diferents alçades de les cobertes que amaga. De tota manera s'ha de remarcar l'asimetria evident provocada per l'existència del baptisteri a l'esquerra, però que el dissenyador va saber resoldre correctament. Aquesta façana és plana i llisa. Només es marquen els carreus de les cantoneres i els del portal. També els del coronament, constituït per una testera mixtilínia de formes rectes i curvilínies, còncaves i convexes, acabada amb una potent cornisa motllurada que vola respecte el parament de la façana.



Esgrafiat de dalt de tot de la façana amb els dos àngels que sostenen la graella de Sant Llorenç.



Fotografia superior: Façana de migdia on hi podem observar una de les característiques d'aquest moment, una gran austeritat i sense transmetre a l'exterior les funcions interiors



Esquerra: Plafó del costat esquerre de l'absis amb la representació de Sant Llorenç fent un sermó davant un rei. Tota l'escena se situa sobre quatre àngels i és coronada per la muntanya de la mola amb el Cavall Bernat. Dreta: Plafó del costat dret on s'hi representa el martiri del Sant a la graella. Tota l'escena se situa, com en el plafó anterior, sobre tres àngels i es corona per una muntanya sense identificació.



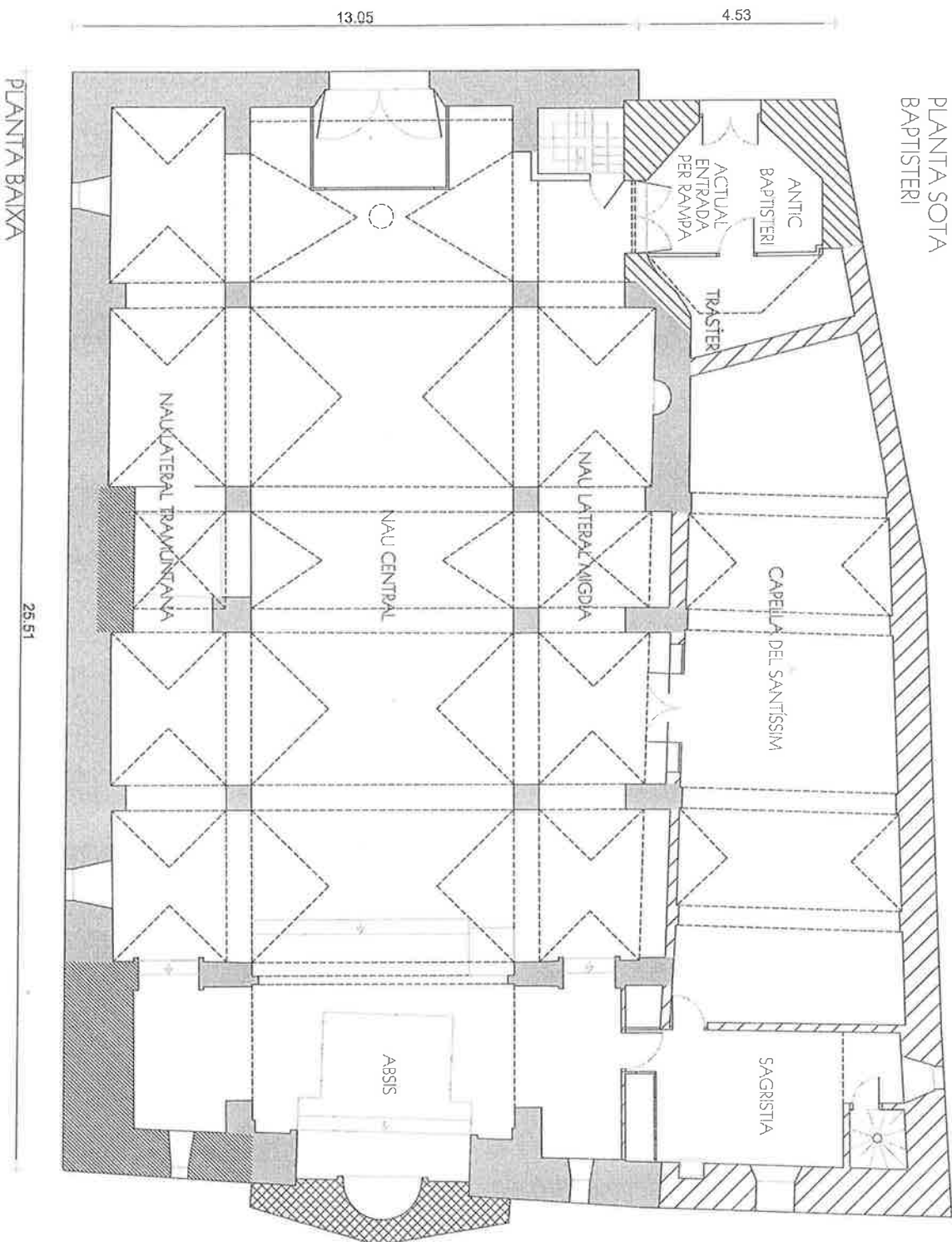
Detall de la creu amb els quatre evangelistes en la forma zoomorfa, pintada a la part central de la volta.

Detall franja del mur frontal amb la representació de dos màrtirs, Sant Sebastià i Sant Feliu.

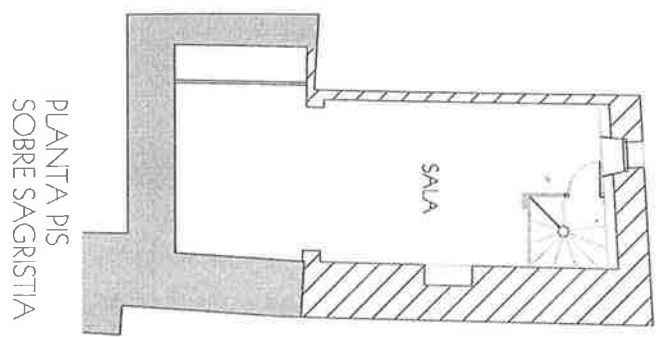
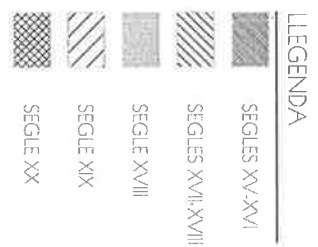
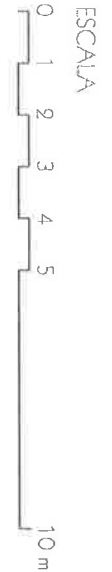
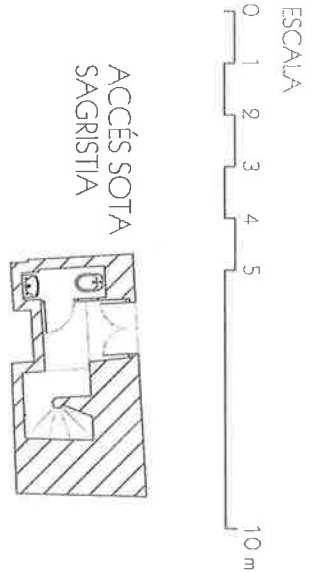


Timpà en l'accés a la sagristia, amb la representació figurada dels quatre evangelistes, Mateu, Joan, Marc i Lucas.





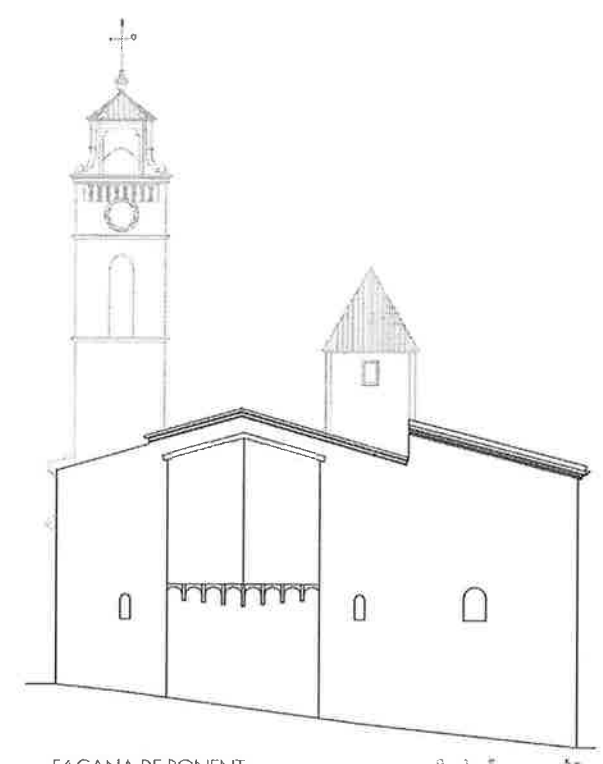
PLANTA SOTA BAPTISTERI



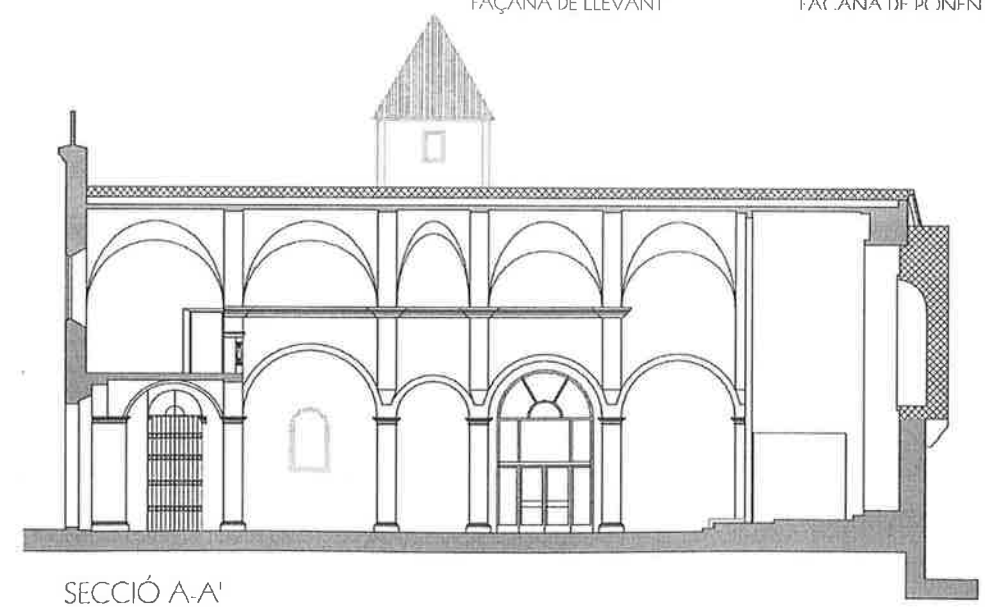
PLANTA D'IS SOBRE SAGRISTIA



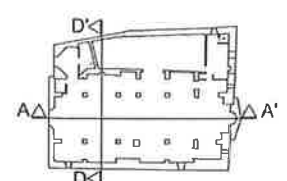
FAÇANA DE LLEVANT



FAÇANA DE PONENT



SECCIÓ A-A'



SECCIÓ D-D'

ESGLÉSIA DE SANT LLORENÇ
CARRER DE LA RECTORA, 2
SAVALL, 08135 OCCIDENTAL

La cronologia

La cronologia d'aquest edifici és complexa ja que és el resultat de les diferents modificacions i ampliacions que s'hi ha anat fent en els transcurso dels més de mil anys d'història. No sembla que quedi gaire cosa del primer edifici que va donar recer als fidels del segle X. Si alguna cosa en pogués quedar, hauria de ser sota el paviment de l'església actual. Només és possible saber-ho si es realitza una intervenció arqueològica. Si aquesta inclou tot l'entorn exterior, segurament també podríem conèixer l'abast del cementiri medieval.



Volta de creueria de la planta de les campanes del campanar

que pugui ser anterior a l'edifici actual. Té una gruixària variable, de 1,60 metres en els trams que es corresponen amb l'absis actual i en el del campanar. El mur que uneix aquests dos també és més gruixut que el de la resta de l'edifici; té un gruix de 1,10 metres davant els 0,90 metres de la resta. Aquestes irregularitats denuncien la preexistència d'estructures que s'aprofiten en el nou edifici i que, a la vegada, el dominen fent-li agafar formes que no són del tot ortodoxes. La possible existència d'estructures a la zona de la capçalera actual i les evidents de sota el campanar van forçar unes llargades dels trams de la nau que són diferents els de la part de la capçalera (4,10 metres) dels de la part de l'entrada (4,70 metres). El tram del campanar fa 2,8 metres i ve forçat per l'existència d'aquest element, la construcció del qual s'hauria de situar entre els segles XIV i XVI. Una altra irregularitat que ens indica l'existència d'un edifici anterior a l'actual és la que es dona en el baptisteri que, tot i que no influeix en la llargada de la nau, sí que ens redueix l'amplada de la nau lateral en aquesta zona. Sembla, doncs, que el baptisteri ja era construït al bastir el nou edifici. Tanmateix, les restes de la cúpula que encara es poden observar ens indicarien una construcció feta entre els segles XVI i XVII. L'existència d'aquesta capella-baptisteri juntament amb les estructures que hem descrit abans ens podria fer pensar que l'edifici anterior tenia unes mesures força semblants a les del que hi ha avui dia.

La capella del Santíssim ens ve datada per les obres que es fan a final del segle XIX, quan treuen el cementiri per fer aquesta ampliació. És en aquesta obra quan traslladen el portal a l'emplaçament actual i aixequen les cobertes i façanes de les naus laterals per unificar-les amb la coberta de la nau central. Aquest fet va obligar a canviar el disseny de la façana. L'any 1945 van substituir-hi els elements ornamentals (cantoneres, cornisa i boles del coronament), així com la pedra del portal. A més a més de posar-hi el sòcol i d'afegir-hi la teuladeta del portal, van unificar la façana de l'església amb la de la capella de l'esquerra, fins llavors ben diferenciades. També van fer l'esgrafiat de dalt de tot de la façana amb els dos àngels que sostenen la graella de Sant Llorenç.

L'altar major va ser decorat l'any 1959 amb un mural fet per l'artista sabadellenc Fidel Trias Pagès (1918-1971). Les pintures ocupen els murs laterals i la volta del tram que es correspon amb l'absis i una franja que dona la volta al mur frontal i que deixa a la vista un mur de pedra que aïlla la fornícula del Sant Patró, situada al centre. Els personatges de la franja venen representats a

l'aire, com si fossin suspesos. Els dels plafons laterals, en canvi, tenen una part superior descriptiva on es representen integrats en un paisatge -en un s'hi representa la Mola- i a la part inferior una fila d'àngels posats de cara i suspesos a l'aire. En la figuració i el traç d'aquest mural hi podem destacar l'emfasització de la línia mitjançant la utilització d'una paleta de colors mínima, on hi dominen les tonalitats fredes (blau i gris) però amb petits tocs de color groc-ocre i mangra. El material que va utilitzar en aquests murals no és el dels murals clàssics, el tremp d'ou, sinó que va experimentar amb la pintura plàstica amb un resultat força aconseguit.



Dibuix amb l'estudi preparatori del timpà

El repertori podria ser extret d'un retaule gòtic o barroc, però que aquí s'estén per tots els murs de l'absis. Es centra a l'entorn de la imatge en volum de Sant Llorenç, flanquejada per les escenes dels murs laterals on s'hi representa la vida i martiri del sant (esquerra), la predicació i miracles (dreta). Les dues escenes es mostren amb una protecció simbòlica d'un estol d'àngels a la part inferior. A la franja que envolta el sant s'hi representen els sants de la devoció local i, a dalt de tot, una mà amb una corona de llorenç. Al mig de la volta sobre un blau potent s'hi representa una creu grega daurada envoltada pels quatre evangelistes en la seva figuració zoomorfa

Josep Maria Masagué i Torné, arquitecte

BIBLIOGRAFIA

- Casals, Vicens 2004: CASALS i SUADES, Miquel, VICENS i LLAURADÓ, Albert. "El vessant desconegut de Sant Llorenç del Munt". Sant Vicenç de Castellet: Farell editors, 2004.
- Castells 1961: CASTELLS i PEIG, Andreu. "L'art sabadellenc". Sabadell: Edicions Riutort, 1961
- Ferrando 1987: FERRANDO I ROIG, Antoni. "El monestir de Sant Llorenç del Munt i les seves possessions". Barcelona: Publicacions de l'abadia de Montserrat, 1987.
- Mas 1906-1921: MAS i DOMÈNECH, Josep. "Notes històriques del bisbat de Barcelona. Arxiu Històric de la ciutat de Barcelona". Barcelona: Establiment tipogràfic "La Renaxensa", 1906-1921.
- Mas 1963: MAS GOMIS, Lluís. "Comentarios alrededor de una lápida", Sabadell: Museo de la ciudad de Sabadell, nº 4.
- Peña 1973: PEÑA RASO, María. "Les pintures de Fidel Trias a Sant Feliu del Racó" a "Forja", nº 1330. Castellar del Vallès: Parròquia de Sant Esteve de Castellar, 1973.
- Puig 1995: PUIG i USTRELL, Pere. "El monestir de Sant Llorenç del Munt sobre Terrassa. Diplomataris segles X-XI". Vol II i III. Barcelona: Fundació Noguera, 1995.
- Vall 1991: VALL i RIMBLES, Ramon. "Sant Llorenç Savall", dins "Catalunya romànica. Vol. XVIII, el vallès occidental, el vallès oriental", pàg. 40. Barcelona: Enciclopèdia catalana, 1991.
- Valls, Vicens 2010: VALLS i VILA, Jaume, VICENS i LLAURADÓ, Albert. "Sant Llorenç Savall. Més de mil anys d'història". Sant Llorenç Savall: Ajuntament i Farell editors, 2010.
- Valls 2004: VALLS i VILA, Jaume. "L'església de Sant Llorenç Savall", a "Lacera" Butlletí del Centre d'Estudis Històrics de Sant Llorenç Savall, número 2: Sant Llorenç Savall: CEHSLLS, 2004.

Barraques de Vinya

Entre La Serra i la Carena de Ricó

El grup de Pedra Seca Ballestar hem estat treballant darrerament al sector de La Serra, on ja portem restaurades 5 barraques. La darrera ha estat la 195e que hem batejat amb el sobrenom d'heura. Encerclada per tots cantons de bosc espès, aquesta barraca situada al costat obac d'un carener i en un indret amb feixes, només es va fer visible quan ho fou l'entrada. Malgrat que els contraforts eren tots a terra, la part interior restava d'empeus. A la closca s'hi havia instal·lat una gran heura, la qual ha estat només esporgada. Suposem que els contraforts van caure per efecte d'una sèrie de rebrots de cirerer que eren a tocar dels murs. A banda de l'indret, presidit per un bonic clap d'oms i per un verdader arboretum de savines, càdec, alzines, falsos aladerns, lligabosc, brucs, pins i cirerers d'arboç, cal destacar la presència d'un gran bloc dins la barraca, característica que si bé no és exclusiva de la zona de La Serra, hi és molt abundant. A l'hora de bastir una barraca de vinya els constructors de barraques de La Serra cercaven grans blocs de conglomerat en el que suposem que devia ser un estalvi de feina i de material, a més de minimitzar la superfície sense conrear ocupada per la barraca.

L'altra barraca de vinya restaurada ha estat la barraca del torrent de Ricó, situada entre la carena de Ricó i la carena de La Roca, a la Vall d'Horta. La barraca tenia el contrafort de la cara nord seriosament enfonsat, a més d'una esclavissada al costat oest. Dins la barraca és possible veure com els constructors van anar alçant les parets filada per filada, donant un resultat visual d'anells molt ben superposats. Donat que el lloc és força ombrívol es va decidir tancar la coberta amb cendra, terra i una capa final de molsa. La seqüència sencera de la restauració d'aquesta barraca fou enregistrada en un vídeo que dura cinc minuts i que podeu trobar a la secció VÍDEOS de la pàgina web www.caudelguille.com. Aquesta barraca també forma part del primer itinerari sobre barraques de vinya publicat a la mateixa web dins l'apartat de RUTES i amb el nom de 'Menjapedres'. El grup Ballestar també va preparar per la Festa Major de 2011 un joc de pistes cercant les barraques restaurades pel grup. Es tractava de trobar les diferents peces d'un rencaclosques formant una barraca que era clau per tal de trobar un tresor. El guanyador es va dur de premi una brúixola i tots plegats vam gaudir d'un bon refrigeri.

D'altra banda el recompte de barraques del terme ja ha assolit la xifra de 380, xifra que pensem que ha de quedar molt lluny del nombre real si es té en compte la superfície conreuada del terme i l'elevadíssim nombre de marges sense una barraca associada. Pels que estiguen interessats en la reconstrucció d'aquest patrimoni, la secció es troba cada diumenge darrer de mes a les 9h a la font de l'Aixeta. Les sessions són matinals i les tasques són ben diverses i aptes per a totes les edats: netejar de brolla l'entorn immediat de les barraques, omplir cubells amb pedra petita, tragar pedres, aixecar parets de pedra seca, desenterrar pedra caiguda, fer piles de terra per a la coberta, fer caixes-niu, etc. Us hi esperem!

Grup de Pedra Seca 'Ballestar' de Sant Llorenç Savall



B252 - Entrada



Barraca del torrent de Ricó, abans i després



B252 - Molsa a la coberta

Atenció: Nova Secció

Una passejada per conèixer...

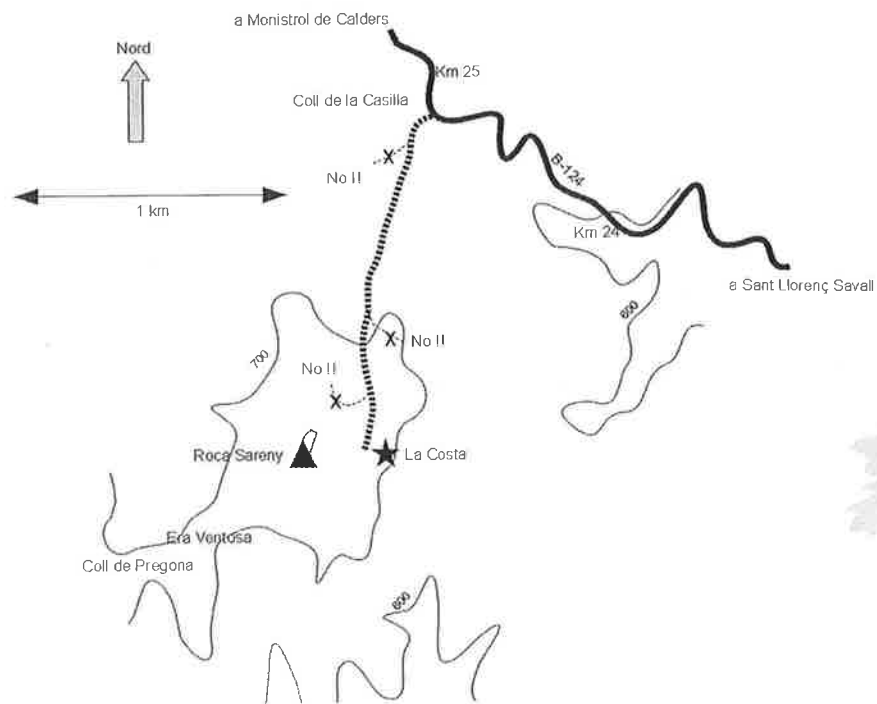
La balma obrada dels corralots d'Agramunt (la costa)

Sant Llorenç Savall és un poble de muntanya. El nucli urbà es localitza a poc menys de cinc-cents metres d'altitud sobre el nivell del mar i les carenes que delimiten el municipi superen els mil. A resultes d'aquesta complicada orografia, si en volem conèixer tots els topants ens veurem obligats a recórrer bona part del territori a peu. Força vestigis arqueològics tan sols poden ser visitats després d'encarar una caminada més o menys llarga.

Amb aquest article iniciem una nova secció de la revista amb l'objectiu de donar a conèixer aquells elements del patrimoni històric del nostre poble que només són abastables a peu. Excursionisme i història es fonen així en aquestes propostes, aptes per a tothom mínimament avesat a moure's per la muntanya.

ITINERARI

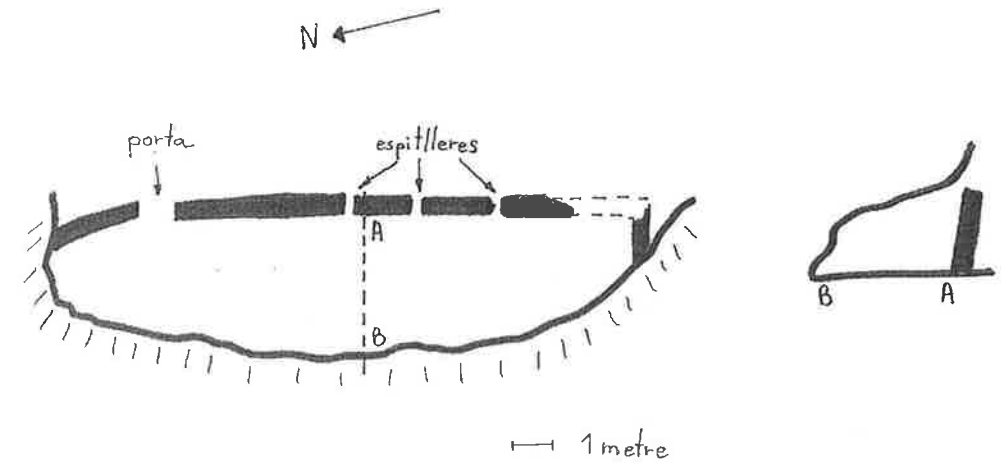
Encetem les passejades amb una curta excursió que ens acostarà a una de les balmes obrades més remarcables del nostre municipi: els Corralots d'Agramunt. Per fer-ho, ens caldrà deixar el cotxe al popular coll de la Casilla, al quilòmetre 24,8 de la carretera B-124 entre Sant Llorenç i Monistrol de Calders. Comencem a caminar per la pista de terra que arrenca del coll en direcció sud. De seguida trobem un encreuament: ignorem la pista de la dreta i continuem recte, passant un cadenat. Mica en mica anem guanyant alçada, seguint sempre la pista principal, tot resseguint el fil de la carena que fa de frontera natural entre els municipis de Sant Llorenç (esquerra) i de Mura (dreta). Al cap d'uns vint minuts, poc després de passar per sota d'unes grans línies elèctriques, la pista gira a la dreta. En aquest punt cal abandonar-la per enfilar la pista secundària, mig engolida per la vegetació, que arrenca enfront nostre i que, tot planejant, voreja el cim de Roca Sareny per llevant. Al cap d'un parell de minuts podrem distingir, just sota la pista, una balma mig tapada per la vegetació on es localitzen les restes dels Corralots. El descens fins la balma cal fer-lo camp a través, sense camí evident. Compteu vint-i-cinc minuts de caminada des de la Casilla.



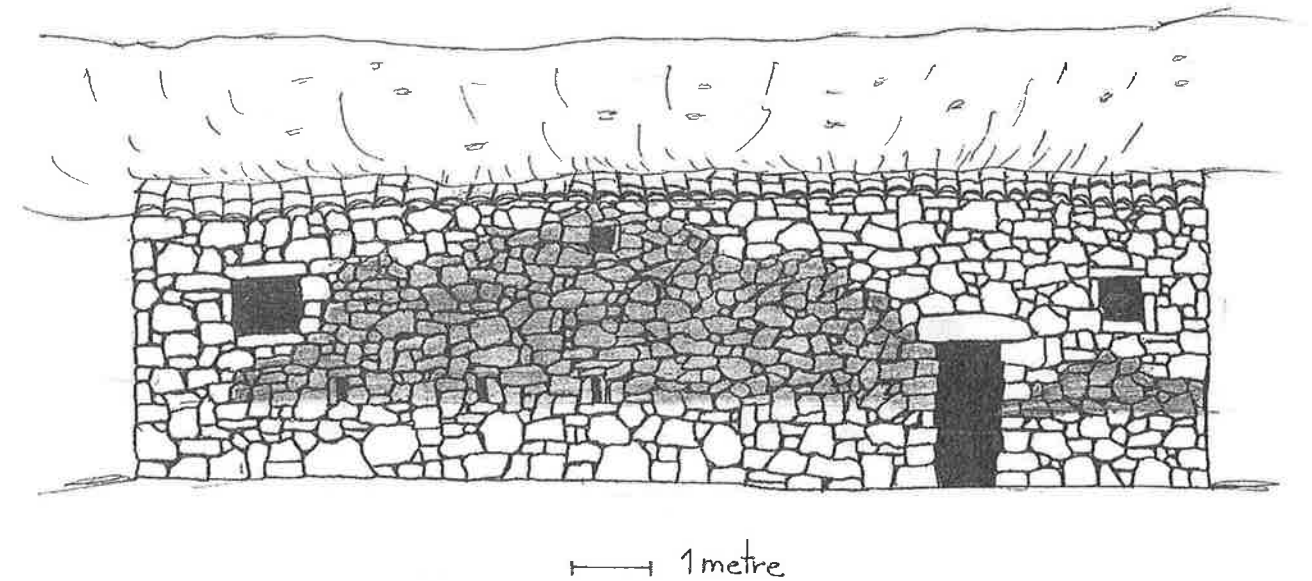
LES RESTES

Els Corralots d'Agramunt constitueixen un bell exemple de balma obrada, on una cavitat natural fou aprofitada per bastir un habitatge mercès a la construcció d'una paret per tal de tancar l'obertura. A banda d'estalviar-se feina, els antics habitants dels Corralots gaudien així d'una temperatura força regular al llarg de l'any mercès a l'efecte amortidor de les parets de la balma.

La cavitat és oberta a llevant i tapiada amb una paret de pedra i morter de calç que delimita un habitacle d'uns tretze metres de llarg per quatre d'amplada. La part superior d'aquesta paret -que amenaça amb esfondrar-se ja que està fortament inclinada cap enfora- està enrunada de tal manera que deixa un espai obert entre ella i la roca de la balma. Aquest espai antigament devia estar culminat per teules, tal com semblen indicar els fragments d'aquestes que trobem entre la runa. La porta d'accés s'ubicava a l'extrem nord de la construcció. A la paret, de factura grollera, destaquen tres espitlleres i una petita finestra a la part superior. Aquestes espitlleres es troben ran del terra a resultes de la gran quantitat de terra i runa que en el decurs dels anys s'ha acumulat a l'interior de l'habitacle.



Planta i alçat aproximats de les ruïnes



Reconstrucció ideal de la costa. La zona ombrejada correspon a les parts conservades i visibles avui dia.

Totes aquestes característiques apunten que els anomenats Corralots d'Agramunt corresponen a les restes d'una antiga edificació d'origen medieval. La documentació del monestir de Sant Llorenç del Munt parla de l'existència per aquesta zona d'una humil masia anomenada la Costa que bé podria correspondre a aquestes restes, ben properes al coll del mateix nom. Les primeres notícies de la Costa daten del 1207, quan Guillem de Pera, aleshores senyor del castell, cedí aquest mas a l'abat del monestir amb motiu del seu ingrés com a monjo¹. Documentació posterior posa en evidència que aquesta petita propietat era sota el domini compartit dels esmentats castell i monestir. L'any 1341 el mas era habitat per en Bartomeu Costa, però pocs anys més tard degué ser abandonat a resultes de la crisi de subsistència dels segles XIV i XV. Cap el segle XVI, ja en ruïnes, passà a formar part de can Brossa² i, més recentment, s'integrà al mas d'Agramunt. Fins ben entrat el segle XX, les restes de la Costa encara eren utilitzades per guardar-hi bestiar.



Aspecte general de les ruïnes poc després de l'incendi forestal de l'agost de 2003



Detall d'una de les espilleres

Albert Vicens i Llauredó

NOTES:

1. Arxiu de la Corona d'Aragó. ORM: Pergamins del monestir de Sant Llorenç del Munt.

2. Arxiu de la Corona d'Aragó. Arxiu dels Sentmenat (AS-0.288)

Atenció: Nova Secció



Cada indret pel seu nom

per: Albert Vicens Llauredó

EL SALAMÓ, NO EL SALOMÓ

La intenció d'aquesta nova secció de la revista és posar un xic d'ordre en la toponímia del nostre poble, sovint maltractada per la cartografia i algunes vegades deformada en el decurs dels anys pels propis llorençans. La importància del nom dels llocs va més enllà del simple fet d'esmentar-los correctament, és una pista inestimable que sovint ens aboca al passat explicant-nos alguna característica específica de l'indret. Si deformem els noms, aquesta inestimable informació es pot perdre.

Encetem la secció amb el nom d'un indret que, si bé no es troba estrictament dins del terme municipal llorençà, sí que està fortament arrelat a la població. Ens referim a la masia del Salamó, dins del terme municipal de Granera. De fet, el topònim va més enllà de la casa, perquè també es coneixen amb aquest nom els cingles que fan de frontera amb el municipi de Sant Llorenç (cingles del Salamó) i els coves que es troben a la seva base (forats del Salamó). Aquest topònim ha anat deformant-se en el decurs de la segona meitat del segle XX, passant a convertir-se en Salomó, probablement per analogia amb el nom propi del qui fou rei d'Israel. Bona part dels llorençans utilitzen, avui dia, aquesta denominació errònia per referir-se a la masia de Granera i els seus entorns.

La realitat és que la documentació antiga, així com la primera cartografia disponible, fan sempre referència a aquesta casa amb el nom de Salamó, amb A i no pas amb O. Això és lògic tenint en compte que el terme "sala" era molt habitual a l'edat mitjana per tal de referir-se a una masia de dimensions notables més o menys fortificada. Així doncs, cal utilitzar el topònim Salamó i evitar-ne les deformacions derivades d'interpretacions errònies.



Excursió d'un grup de llorençans al Salamó a principis dels anys trenta del segle passat. L'home de l'extrem dret és en Ramon Dalmau Armengol. La tercera dona per l'esquerra, dreta i amb vestit clar, és la Teresa Dalmau Armengol. Al la seva esquerra, agafant-li el braç, distingim la Josepa Valls Dalmau i al seu costat, lluint un flamant cinturó, en Jaume Gotés. Fotografia gentilesa de la Teresa Canadell

REFORMES AL MARQUET DE LES ROQUES

Abans de les festes nadalenques ens assabentàrem del tancament del Marquet de les Roques amb motiu de l'inici de les obres de reforma de l'edifici. És una notícia excellent i perillosa alhora. El fet de tirar endavant un projecte per tal de rehabilitar el vell edifici modernista és sens dubte motiu d'alegria, més si tenim en compte la situació econòmica que travessa actualment el nostre país. El dubte apareix en constatar el poc encert que l'administració ha tingut en la rehabilitació d'alguns edificis emblemàtics del nostre municipi. Tal vegada l'exemple més il·lustratiu és, en aquest sentit, la controvertida reforma de la Muntada, també a la vall d'Horta. Des de Lacera volem reclamar que la intervenció al Marquet de les Roques sigui respectuosa amb l'estil singular de l'edifici. Dins de les nostres possibilitats, vetllarem per a que així sigui.



NECESSITEM FOTOGRAFIES ANTIGUES

Un dels projectes que ens hem marcat de cara a la celebració del desè aniversari de l'entitat és la publicació d'un número especial de la revista Lacera que reculli una selecció de fotografies antigues del poble. Tot i que, mica en mica, el nostre arxiu fotogràfic va agafant cos, ens cal la col·laboració de tots vosaltres per engruixir-ne el contingut. Si disposeu de fotografies anteriors a l'any 1970, us estariem molt agraïts si ens les fèssiu arribar. Volem aprofitar per donar les gràcies a totes aquelles persones que ja han col·laborat en la cessió d'imatges.



ARBRES SINGULARS DE SANT LLORENÇ SAVALL

En breu s'editaran tres llibrets que descriuen sengles rutes pel terme municipal de Sant Llorenç Savall amb l'objectiu de donar a conèixer alguns dels seus arbres monumentals i singulars. Els boscos llorençans amaguen un grapat de pins, pinasses, alzines, roures i altres espècies d'arbres de grandària notable, alguns de ben coneguts i altres pràcticament ignots. En aquest projecte ha participat activament la nostra entitat, conjuntament amb el Centre Excursionista, l'Ajuntament i l'Escola Josep Gras.

