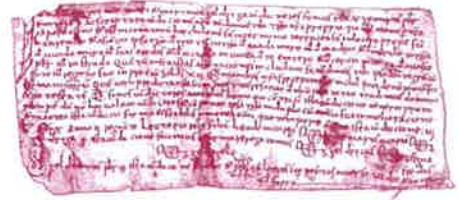


# La Cera



Butlletí del Cercle d'Estudis Històrics de Sant Llorenç Savall

Número 15 - gener de 2010

**DOSSIER CENTRAL:  
EXPOSICIÓN MIL·LENARI**

## Els aiguats de 1962



- **Troballa d'unes monedes de Ferran el Catòlic**
- **Masies oblidades, masies saquejades**
- **Estudi dels papers del mas Galí • La secció local de Pedra Seca**

## La recerca continua

Quan aquest número 15 de la revista LACERA vegi la llum ja haurem completat les activitats organitzades amb motiu del Mil·lenari del nom del poble de Sant Llorenç Savall. Han estat dotze mesos farcits d'actes culturals que van tenir el seu punt àlgid el dia 24 de juliol amb l'acte oficial de commemoració, el qual consistí en la inauguració d'un monòlit commemoratiu als jardins del Marquet de l'Era, la presentació del llibre *Sant Llorenç Savall*, més de mil anys d'història i l'exhibició de l'exposició que resumeix els trets més importants d'aquest devenir llorençà.

En solitari o amb la col·laboració d'altres entitats del poble, Lacera ha organitzat enguany xerrades i caminades pel terme i ha participat en mostres per divulgar la història de Sant Llorenç Savall, aprofitant la commemoració del mil·lenari.

Aquest any 2010 ha estat doncs una fita molt important per a l'entitat, però és només un punt i seguit en la seva trajectòria. La revista que llegireu continua en la seva vocació d'estudiar i publicar aspectes concrets de la nostra història col·lectiva, incorporant-hi noves col·laboracions.

L'edició del llibre *Sant Llorenç Savall*, més de mil anys d'història, escrit pel Jaume Valls i l'Albert Vicens,

dos dels fundadors de l'entitat, és una valuosa aportació al coneixement del passat però, tot i constituir un element imprescindible de referència, no esgota, ni molt menys, l'estudi de la història llorençana. Ans al contrari, ha de representar un estímulo per a continuar la recerca històrica, per tractar temes inèdits o per aprofundir en el millor coneixement dels conceptes.


Per tot això la col·laboració ciutadana continua essent molt important. L'estudi d'antics documents escrits o d'imatges del darrer segle proporcionen noves dades no només de la història particular de cada nissaga sinó del conjunt del poble. En aquest número de la revista en trobem un exemple amb l'estudi de la documentació que ens han facilitat del mas Galí i que permet aprofundir aspectes de com funcionava una heretat agrícola des del segle XVII fins als inicis del segle XX. També hi llegireu un bon reportatge sobre la riuada de l'any 1962 i els seus efectes, i un estudi sobre dues monedes trobades a les restes del mas situat a Vallcàrcara.

Continuar fent recerca històrica sobre el nostre poble i divulgant-la per diversos mitjans, entre els quals la revista semestral que porta el nom de la nostra entitat, és el nostre objectiu.

## CARRERAS

A l'avinguda Catalunya, 29

Llibres, diaris, revistes, reprografia, targetes de telèfon...  
... i tot allò que necessiteu per a estudiar o recrear-vos.  
Colabora desinteressadament  
en la difusió de la nostra revista. GRÀCIES

	Butlletí de l'entitat LACERA (Cercle d'Estudis Històrics de Sant Llorenç Savall)
	Adreça postal: C/ Canigó, 15 08212 Sant Llorenç Savall
	Any VIII, núm. 15
Preu: 3 €	Gener de 2011
Direcció i realització:	Jaume Valls i Vila
Redactors:	Jordi Guillemot, Joan Jané, Ramon Molina, Jaume Valls i Albert Vicens
Correcció ortogràfica:	Elsenda Vilardell
Administració:	Albert Vicens
Fotografies:	Miquel Casals, Jordi Guillemot, Jaume Valls, Albert Vicens, Arxiu Municipal
Il·lustracions:	Miquel Martínez 'Quelot'
Maquetació:	C2Corp

# Trobada d'unes monedes de Ferran el Catòlic

Després de l'incendi forestal de l'estiu de 2003, durant l'exploració de les restes del que fou la masia del Puig, prop de Salallassera, els membres de Lacera descobrirem entre les cendres dues petites monedes

fetes a Barcelona durant el regnat de Ferran II el Catòlic (1479-1516). Es tracta de dos diners de tern (és a dir, encunyats amb una tercera part de plata) creats per Pere el Catòlic i jurats en època de Jaume I el Con-

queridor a la ciutat de Barcelona. Dotze diners equivalien aleshores a un croat de plata, moneda "estrella" de la Corona catalanoaragonesa que va estar en circulació durant segles.

En època de Ferran el Catòlic, la circulació dels diners era un caos absolut. Corrien diners molt desgastats provinents de regnats anteriors, fins i tot d'en Jaume I, barrejats amb falsificacions i amb moneda estrangera de llei molt inferior a la jurada pel rei Jaume a la seva època. En aquesta situació tan desordenada no és d'estranyar que les taules de canvi de Barcelona deixessin d'acceptar l'equivalència de dotze diners per croat. De fet, el valor arribà a devaluar-se fins als vint-i-quatre diners per croat.

L'any 1493, poc després del descobriment d'Amèrica, Ferran II decideix posar una mica d'ordre en aquell garbuix. Per aconseguir-ho, llença una emissió d'un diner i mig, una mica in-

ferior a la jurada pel rei Jaume però que s'adaptava a l'equivalència de vint-i-quatre per croat. La ciutat de Barcelona, però, no s'avingué al canvi, gelosa com estava amb la seva moneda de sempre i els privilegis que hi tenia. Ferran II hagué de cedir un xic i buscar una solució de compromís. Fou així com, l'any 1505, va treure de circulació tota la moneda falsa i contramarcada amb una lletra B la bona, i la reintegrà a la circulació juntament amb la de nova encunyació. Les dues peces trobades a Sant Llorenç corresponen a monedes contramarcades amb la B i retornades al circuit comercial pel rei Ferran. Constitueixen, doncs, un inestimable testimoni material d'aquell període històric.



Els dos diners trobats al Puig. A la peça de la dreta es distingeix perfectament la marca en forma de B que l'acreditava com a bona.

## El mas del Puig

Situat al capdamunt de la carena que separava Salallassera de la masia del Vinardell, el mas del Puig era propietat de la rectoria de la parròquia de Sant Llorenç Savall, bé que sota el domini dels marquesos de Sentmenat. Tot i que no apareix a la documentació fins ben bé al segle XVIII, la seva existència ha de ser molt anterior, tal com sembla corroborar la trobada de les dues monedes. La casa fou abandonada en encetar-se el segle XX, coincidint amb la plaga de la fil·loxera.



Aspecte de les ruïnes del Puig al novembre de 2003, poc després del pas del foc.

Ramon Molina

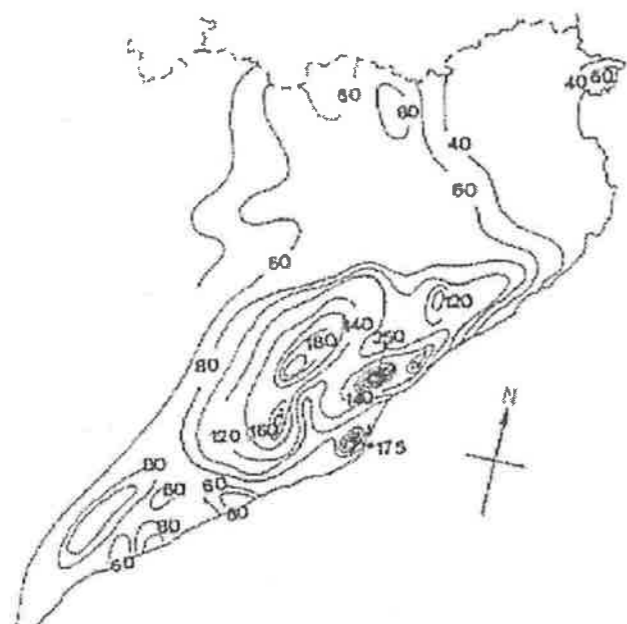
# Els aiguats de 1962

**Quan el cel es desplomà sobre la terra, tingué lloc el pitjor desastre natural que havia tingut Sant Llorenç Savall al llarg de la seva història.**

Molta gent recorda, encara avui dia, la pluja que va tenir lloc la nit del 25 de setembre de 1962 entre les 21.00 h i les 24.00 h que va assotar tota la comarca amb el desbordament dels rius Ripoll, Besòs i Llobregat i afectà poblacions del Vallès Occidental, el Baix Llobregat i el Barcelonès, però, en aquesta fatídica jornada, les poblacions que van patir veritablement una gran catàstrofe, foren Terrassa i Rubí. Les inundacions, precedides per un es-

tiu de calor i sequera, agafaren per sorpresa totes les poblacions catalanes, que no esperaven una tempesta de tanta intensitat, la qual cosa es traduí amb la mort de centenars de persones i destrosses que en aquestes comarques es valoraren en milions de pessetes. Les intenses pluges d'aquell any han passat a la història com unes de les més desastroses que pugui haver vist mai la conca del Llobregat i que sortosament no s'han repetit més

des d'aquell dia. Pluges, que a causa de la seva intensitat i durada, van arribar a fer reprendre el curs de rius que ja estaven secs, com és la riera Seca prop de Sant Llorenç Savall, o arribaren a crear el mite de la font del "Miquerillo", passat Les Marines, que des d'aquell dia, no ha tornat a rajar mai, i es diu que és necessari un diluvi com el d'aquell dia perquè torni a vessar aigua.



En aquest mapa podem veure el repartiment de les pluges del 25 de setembre de 1962 i les zones més afectades.  
Font: Las precipitaciones torrenciales en Cataluña, de Javier Martín Vide; Dep. Geografía Física y A.G.R., Universidad de Barcelona.

## L'arribada del front fred

L'estiu del 1962 es recorda com un estiu calorós, però, sobretot, molt sec. Les últimes precipitacions registrades consten del maig; des d'aleshores, als mesos de juny juliol i agost tingué lloc una prolongada absència de pluges acompanyada per una calor considerable. El dia anterior a les pluges, encara es registraven temperatures entre 28° i 35° a les zones

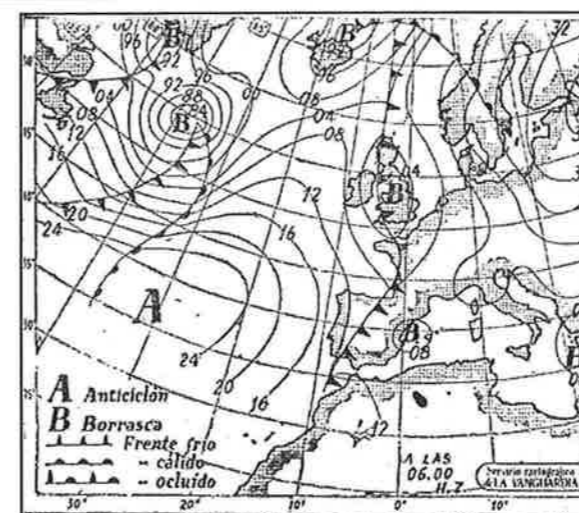
afectades. Sant Llorenç Savall tingué aquell dia una temperatura de 30°.

Les causes de la riuada es troben en l'arribada d'un front fred provinent del nord que, acompanyat de les baixes pressions, ocasionà un sistema tempestuós que s'accentuà cada vegada més i acabà ocasionant les precipitacions diluvials que caigueren a bona part del país català.

Les precipitacions afectaren sobretot les po-

blacions situades prop dels rius Ripoll, Llobregat i Besòs, malgrat que també afectaren bona part de les poblacions del litoral i el sud. Tot i així, la pluja més intensa va caure a les capçaleres del riu Ripoll i la riera de les Arenes. Podem citar també, amb exactitud, la precipitació en algunes de les poblacions més afectades:

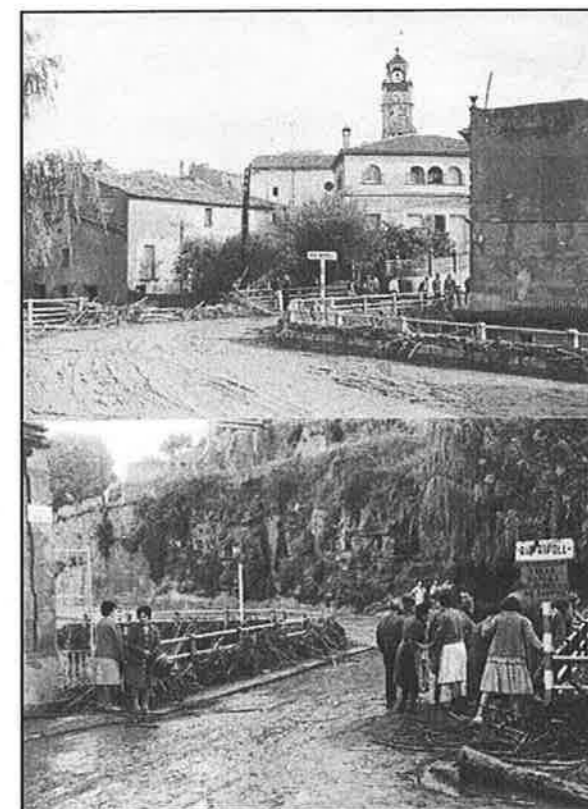
Població	Precipitació	Màxima intensitat
Sant Llorenç Savall	50,6 l/m <sup>2</sup>	0,94 l/m <sup>2</sup> x minut
Rubí	212 l/m <sup>2</sup>	6 l/m <sup>2</sup> x minut
Sabadell	166 l/m <sup>2</sup>	2,1 l/m <sup>2</sup> x minut
Terrassa	225 l/m <sup>2</sup>	3,2 l/m <sup>2</sup> x minut
Martorelles	250 l/m <sup>2</sup>	sense dades



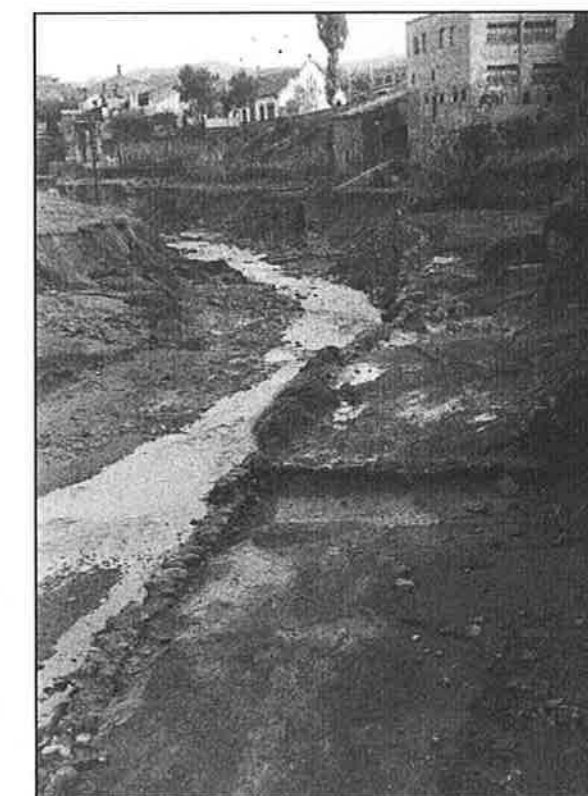
Mapa isobàric on podem apreciar el front fred sobre la Península Ibèrica i les baixes pressions que rodejaven la borrasca. Mapa extret de l'edició del dijous 27 de setembre de 1962 del diari La Vanguardia..

## Els primers moments després de la tragèdia

La tarda del 25 de setembre el cel s'ennuvolà pel cantó de Granera i començaven a caure les primeres gotes que anunciarien el desastre. A la capçalera del Ripoll caigué un fort xàfec que, juntament amb la pluja que caigué al poble, va fer augmentar el



Fotografies del pont de plaça que mostren el seu estat després del pas de les aigües amb tota la brossa que arrossegaren. A la primera imatge veiem un obrer obrint un forat al soterrani de la rectoria per tal d'evacuar l'aigua que havia quedat allí retinguda.



Al fons podem veure els horts de Cal Llauné, de Cal Ponis i del Solanet després de l'aiguat.

cabal del riu fins als 3.200 m<sup>3</sup>/s en el seu punt culminant i de més intensitat, quan el cabal mitjà del Ripoll, no supera el m<sup>3</sup>/s (per establir una comparació, el cabal mitjà del riu Ebre ronda al voltant dels 500 m<sup>3</sup>/s). El fort corrent arrossegà tot el que trobava per davant: vegetació, roques i fins i tot baixà amb suficient força per arrencar els arbres de

les ribes. En arribar al poble, el cabal del riu i tot el que havia arrossegat tingué efectes devastadors. En els tres ponts del poble, l'aigua hi passà per sobre, ja que la brossa que havia arrossegat quedava encallada en el pas fluvial i l'obligava a passar per sobre.



En aquesta fotografia podem apreciar el nivell de les aigües el 26 de setembre, dia posterior als aiguats. A la dreta de la cantonada de la rectoria, podem veure el terrat per on, sota del seu llindar, arribaren a cobrir les aigües, fet que deixà mitja rectoria sota el cabal de les aigües.



Fotografia des de dalt les escales de cal Granera, des d'on veu l'estat en el que va quedar la Torre d'Albages.

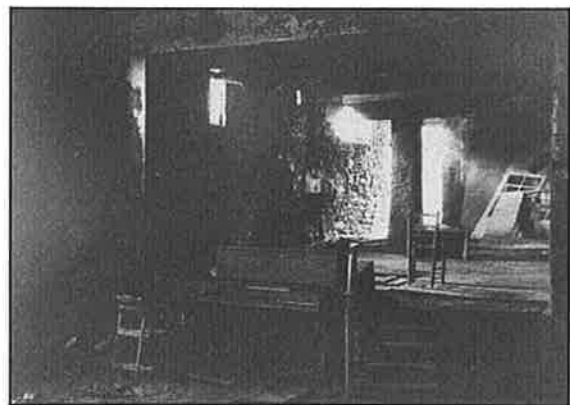


Aquestes imatges mostren l'estat en el qual quedà l'escenari i l'immoble dels baixos de la rectoria després d'inundar-se. La L'estructura d'aquesta part de la rectoria també es veié afectada i no s'hi volgueren representar més obres fins al desembre del mateix any.



La fotografia ens mostra com quedà la quadra de la Fonda Rius quan baixà el curs de les aigües. El seu estat, com es pot veure, és lamentable.

La pujada del nivell del riu afectà també els camps de conreu que hi havia als seus vorals, que foren els primers a rebre l'impacte de la inundació. En primer lloc afectà els horts de les Conques. Als horts del rector (al cantó de la carretera de Monistrol), les eres s'aixecaven sobre diversos bancals, cada un d'ells amb un mur de pedra, i un altre mur de pedra per delimitar l'hort del riu. A l'altre costat, els horts de cal Lirón i d'en Pere Barriga. A ambdós costats, els murs i bona part dels conreus foren enduts per la inundació, així com les vinyes del Franciscó, que es trobaven on actualment tenim el pantà, que també foren endutes per l'aigua. Més endavant, ja dins el poble, els conreus que estaven sembrats a la seva plana al·luvial, l'aigua hi passà per sobre. Afortunadament, alguns marges i murs aguantaren l'embat de l'aigua i desviaren el seu curs. No obstant això, pels llocs on passà ho arrasà



tot. Els més afectats foren els horts que hi havia sota el carrer Vapor, a partir dels baixos de cal Blau, coneguts com els horts de cal Llauné, de cal Ponis i del Solanet; els horts que es conreaven sota el nou passeig de Mossèn Miró, les planes de la fonda i també els horts d'en Vilarasa, on avui trobem els pisos del carrer Mossèn Miró, i que pertanyien a Joan Margenat.

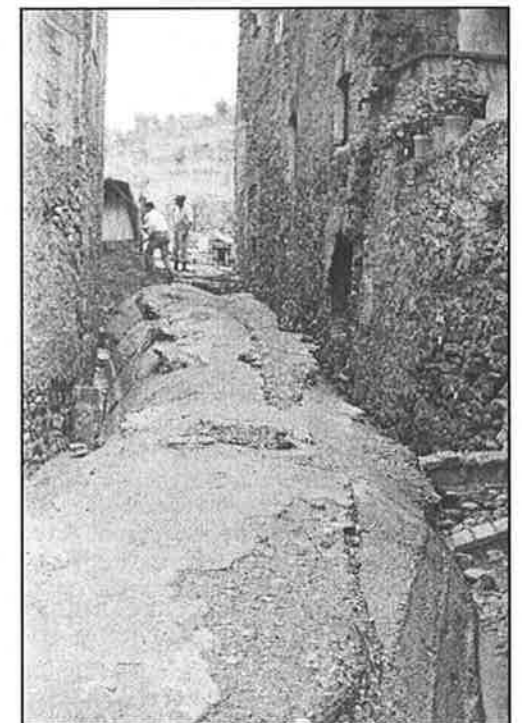
Seguint riu avall, arribem a la rectoria, l'edifici més afectat per la riuada del 62. Durant les poques hores en les quals es produí el desbordament del riu, les aigües arribaren fins al llindar del terrat de la façana principal de la rectoria. Totes les finestres que quedaren per sota d'aquest nivell, foren esbotzades per l'aigua i s'inundaren els baixos de la

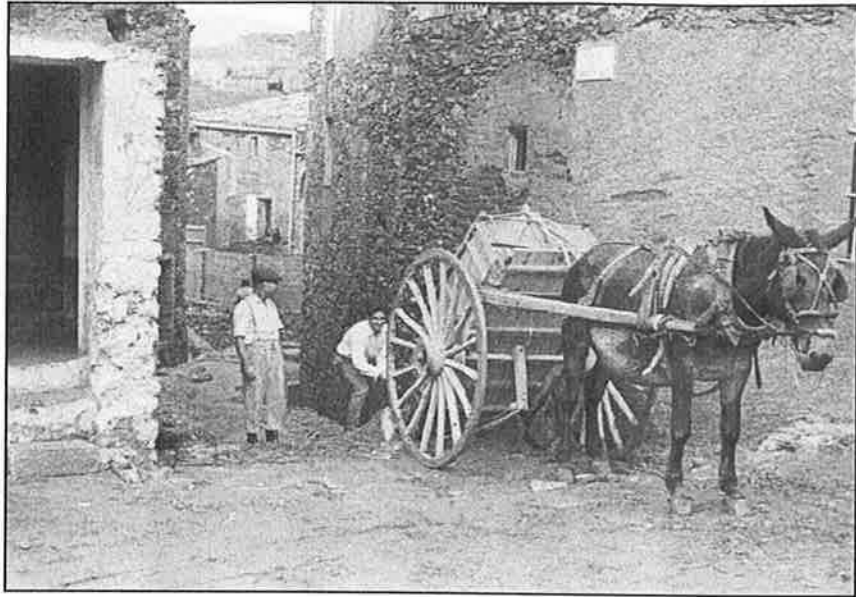


Fotografies del carrer Ripoll a l'alçada de la Fonda Rius que mostren com quedà el carrer després del pas de l'aigua. A la imatge de dalt veiem un agent de la Guàrdia Civil prenent nota dels danys ocasionats.



En aquestes dues fotografies podem veure el carrer Torrent Micó davant la casa de cal Miulas després del pas del torrent pel carrer, sense la calçada que fou arrossegada per l'aigua.





Aquesta fotografia mostra com reomplien el carrer Torrent Micó (davant la plaça de l'Agell) de terra.

Fins ara hem parlat sobre els danys ocasionats per la inundació en els entorns del cabal del riu, però aquest aiguat també afectà bona part dels carrers que envoltaven aquests sectors. El carrer Mossèn Miró es veié afectat amb les aigües corrent per sobre el carrer, així com el Passeig dels Arbres, quan l'aigua passà per sobre del pont de Ponsferrer. Tot i així, el carrer més perjudicat fou el carrer Ripoll, on l'aigua inundà tot el carrer i entrà a les cases al llarg de tot el seu tram. Molta gent recorda encara com l'aigua entrava a les cases amb suficient intensitat com per omplir d'aigua els baixos de les cases i capgirar tot el que allí hi havia. A algunes cases entrà prou aigua com per inundar-les fins a mig metre o més respecte al nivell del carrer.

Com hem vist fins ara, els llocs que reberen la major part del dany foren els entorns del riu Ripoll. Tot i així, no podem oblidar les conseqüències que tingué la pluja a altres llocs del poble on, a causa de la intensitat de la pluja, els carrers amb un pendent pronunciat i els torrents baixaren plens d'aigua i causaren molts desperfectes.

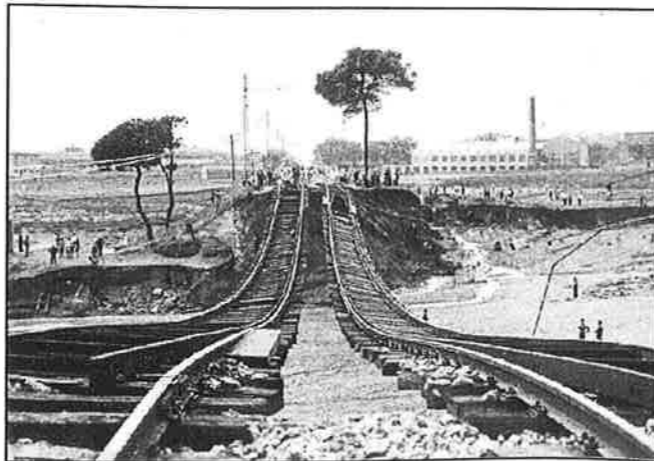
El torrent de Comabella baixà amb força i, pel deficient sistema de drenatge que hi havia, s'obrí pas pel carrer Mossèn Miró i inundà completament el carrer. Un altre cas fou el del carrer Torrent Micó. Amb la pluja el torrent va ser massa cabalós pels sistemes de drenatge i, en conseqüència, el carrer Torrent Micó s'omplí d'aigua. Tots els carrers estaven sense asfaltar en aquell moment, per la qual cosa la terra del carrer marxà amb l'aigua i quedaren els conductes d'aigua al descobert. En total, al carrer Torrent Micó l'aigua arrossegà la terra deixant soles que oscil·laven entre el mig metre i els dos metres de profunditat en tot el seu tram.

El torrent de Comabella baixà amb força i, pel deficient sistema de drenatge que hi havia, s'obrí pas pel carrer Mossèn Miró i inundà completament el carrer. Un altre cas fou el del carrer Torrent Micó. Amb la pluja el torrent va ser massa cabalós pels sistemes de drenatge i, en conseqüència, el carrer Torrent Micó s'omplí d'aigua. Tots els carrers estaven sense asfaltar en aquell moment, per la qual cosa la terra del carrer marxà amb l'aigua i quedaren els conductes d'aigua al descobert. En total, al carrer Torrent Micó l'aigua arrossegà la terra deixant soles que oscil·laven entre el mig metre i els dos metres de profunditat en tot el seu tram.

En el mateix lloc podem esmentar la parcel·la que es troba darrere de l'antiga oficina de la Caixa de Sabadell, coneguda amb el nom de la Torre d'Albages.

L'edifici estava dotat d'un mur posterior, així com les cases veïnes. No obstant això, aquests murs no foren suficients per resistir la força de l'aigua i acabaren cedint. Amb els murs, l'aigua també s'emportà bona part de la parcel·la posterior de la casa, que va estar a punt, fins i tot, d'enderrocar part de la construcció. Amb això cal dir també que tots els camps que hi havia en aquest altre tram del riu, ja fins el final del poble, també foren arrasats.

Ja per acabar, trobem la maneria, situada on actualment hi ha la fàbrica del vidre als afores del poble, abans d'arribar a la depuradora, on l'aigua ocasionà també considerables desperfectes, no només pels danys a l'edifici, sinó també pel material perdut en l'aiguat.



Vies de tren als afores de Terrassa arrencades per l'efecte de les riades.

## L'avaluació dels danys

Un cop va haver-se acabat tot i retornà la calma, va arribar el moment més dur per a l'administració, l'avaluació dels danys ocasionats per l'aigua. Ens els dies posteriors a l'aiguat es comptabilitzaren un total de 441 morts, 213 ferits i 374 desapareguts, la major part dels quals, de les poblacions de Terrassa i Rubí, on a les ribes del riu hi havia nombroses barraques on vivia gent provinent del moviment migratori espanyol dels anys 60. Les xifres econòmiques nogensmenys foren tan altes com el nombre d'afectats, ja que estructures hidràuliques, xarxes viàries i ferroviàries foren destruïdes per la riada, així com moltes indústries, i es va interrompre el subministrament bàsic d'aigua potable i electricitat a les poblacions afectades. En total, es valorà una xifra de 2.650 milions de pessetes per la reparació dels danys. El 90% del cost dels desperfectes es trobava a les ciutats de Sabadell (40%), Terrassa (30%) i Rubí (20%).



L'aspecte d'un dels carrers de Terrassa per on passaren les aigües.



Restes d'un edifici a Rubí derrocat per la riada.



Alguns cotxes enduts per l'aigua a Terrassa.

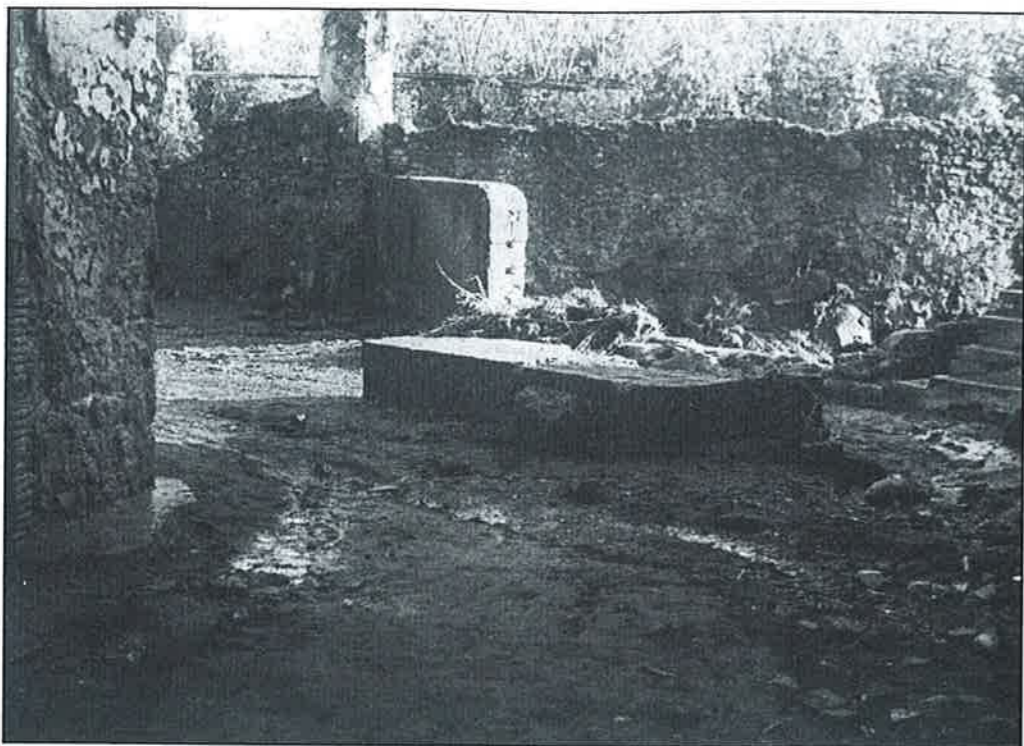
## Valoració dels danys a Sant Llorenç Savall

A Sant Llorenç Savall el cost dels desperfectes, que ni de bon tros s'acosta el que patiren aquestes poblacions, fou molt alt i suposà un veritable sotrac per a l'economia llorençana, tant per a l'administració com per a la seva població. Les obres, en la seva major part, pel sanejament a la vila tingueren un cost total de 884.560,10 pessetes, del qual, l'Ajuntament de Sant Llorenç pagà el 10%, sent així només 88.456,01 pessetes el total a pagar. Cal dir que aquest pressupost inclou també els desperfectes ocasionats per les riades que es produïren entre els dies 4 i 7 de novembre del mateix any. Tot i així, les riades de novembre no deterioraren el poble més del que ja estava després de les primeres inundacions del setembre, i cap de les pluges que tingueren lloc el setembre ni el novembre, causà cap mort o desaparició a Sant Llorenç Savall.

Les despeses que hem esmentat anteriorment, però, inclouen només el cost total de les operacions

de sanejament de les aigües a Sant Llorenç Savall. A aquest cost inicial cal afegir-hi altres despeses de reparació que també s'hagueren de considerar entre les dates compreses entre el 25 de setembre i el 7 de novembre de 1962 a efectes dels aiguats. En la major part, són despeses que figuren a les actes de l'Ajuntament durant aquestes dates, que consideren els costos a reparacions del Servei d'Aigües, sistemes d'il·luminació, edificis públics, vies públiques i diverses factures de treballs i jornals ocasionats per la riada. En total, un cost de 25.214,25 pessetes.

Després de les riades, en les actes de l'Ajuntament s'aprovà també les peticions de subministrament d'aigua potable en algunes propietats i cases del poble, per bé que els serveis d'aigua potable foren interromputs a causa de les riades, i per tal de potabilitzar l'aigua hagueren d'afegir als dipòsits una petita quantitat de Cloramina T (un compost químic nociu i corrosiu derivat del clor i molt més eficaç), per sanejar les aigües. Tenim constància d'aquesta petició per les cartes de sol·licitud i d'utilització que arribaren des de la "Jefatura de

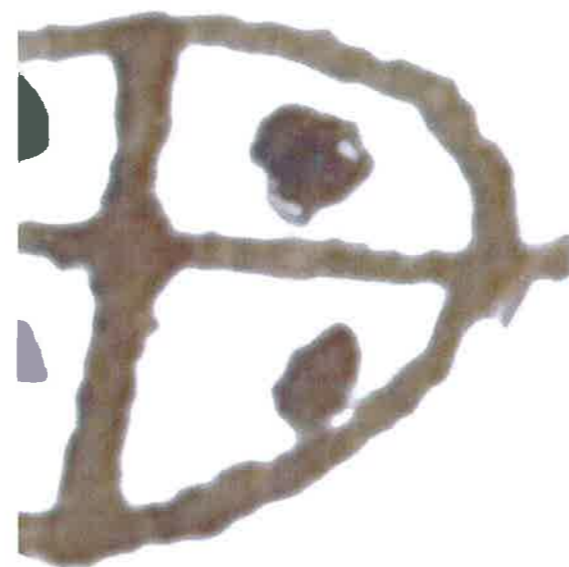
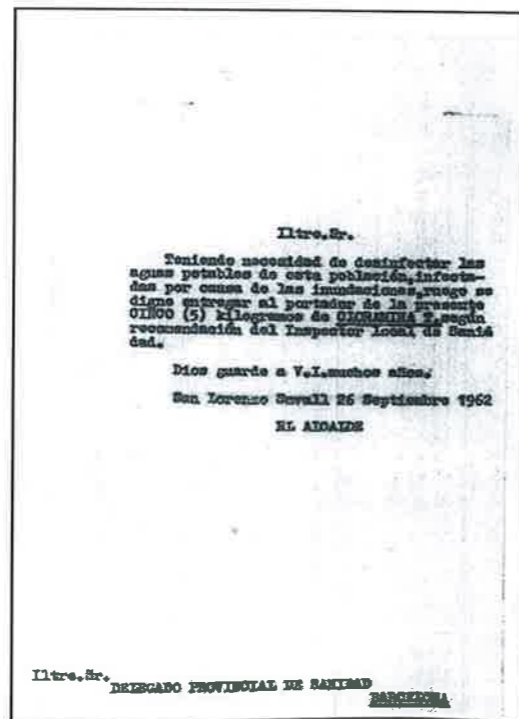


Aspecte que tenia l'espai entre els carrers Bisbe Solà i Torrent Micó, davant els horts de l'Agell.

Sanidad Nacional" de la província de Barcelona del "Ministerio de la Governación".

En altres actes, consta que a proposta de l'alcalde, Llorenç Roma Torra, es confeccioni un pla per a la realització d'un projecte tècnic a fi de renovar els sistemes d'il·luminació antics per nous llums fluorescents o de vapors de mercuri a les principals vies de la vila, ja que havien estat greument malmesos per les pluges, així com l'emergència de solucionar els problemes de drenatge al carrer Torrent

Micó, en el qual, com a conseqüència de les pluges dels mesos de setembre i novembre, la boca d'entrada no era capaç de conduir l'aigua cap als sistemes de conducció d'aigües, inundant d'aquesta manera el carrer. En resolució d'aquest afer es proposà l'ampliació de la boca d'entrada així com el carrer i es decidí la sol·licitud de pressupostos a les diferents entitats d'obres del poble per encarregar el projecte.



El vint-i-set de juliol de l'any 1010 un escriptor, monjo del monestir de Sant Llorenç del Munt, redactà amb elegant lletra carolina el primer pergamí conegut on apareix el nom del nostre poble: Sancti Laurencij de ipsa Ualle, avui Sant Llorenç Savall. Des d'aleshores i fins avui dia generacions de llorençans i llorençanes han escrit la història del nostre poble, a voltes amb episodis feliços i a voltes amb tragèdies, però sempre amb l'orgull de viure en una vila que, tot i ser menuda, està dotada d'un caràcter singular, producte del paisatge feréstec que l'encercla.

*Sancti Laurencij de ipsa ualle.*

Amb aquesta exposició us convidem a un breu passeig per la història de Sant Llorenç Savall, poble mil·lenari.



ACA, 1984. Pergamí de Sant Llorenç del Munt, s. XI.

#### Exposició del Mil·lenari

Producció: Lacera Cercle d'Estudis Històrics de Sant Llorenç Savall  
 Textos: Jaume Vallès Vila i Albert Vicens LLauradó  
 Fotografies: Arxiu Històric Municipal de Sant Llorenç Savall, Jaume Vallès Vila, Albert Vicens LLauradó, Jordi Guillemot, Adrià Fàbrega, Toni Peñarroya, Antoni Ferrando Roig, Martí Llobet, Conxita Garcia, Josep Roma, Col·lecció de postals de Miquel Casals Suades, Col·lecció de postals d'Albert Vicens  
 Logotip: Mil·lenari i il·lustracions: Quetol  
 Disseny: Adrià Fàbrega  
 Edició: Ajuntament de Sant Llorenç Savall



Ajuntament de Sant Llorenç Savall



# DE L'ACERA A SANT LLORENÇ SAVALL

La baixa edat mitjana, segles V a XII

Amb la recuperació de la població i el sistema d'irrigació i la presència dels visigots, l'església endogènica llavors en ple desenvolupament i l'època que vivim fins al segle VIII, amb el pap Jaume de Barcelona.



fibula penjant d'ipri

## EL LLEÇAT VISIGÒTIC

Les dades arqueològiques i numismàtiques de Bronze trobades en diverses tombes de les necròpolis visigòtiques del Cingló del Marquet i del Coll del Gall, especialment a Sant Llorenç, fan pensar en la importació de la metal·lúrgia germaníca.



L'oponència dels fons al sud del Pirineu amb la Marca Hispanica establerta en els segles V i VI. Aquesta hora demostren l'ús de l'art i l'arquitectura de l'època de Barcelona amb l'absorció al seu lloc local.



Brocha de bronze amb capçal de ceràmica



## ELS PRIMERS DOCUMENTS

El primer cartari (l'any 789) i el 800, documenta l'absorció de la Marca Hispanica i el seu paper en la gestió de la Marca.



El primer document de la Marca Hispanica, el 789, documenta l'absorció de la Marca Hispanica i el seu paper en la gestió de la Marca.

# CINC ESGLÉSIES ROMANIQÜES

Entre els segles XI i XII es poden veure un gran nombre de parrocies a la Catalunya Vella. Tant és cada poble passa a tenir la seva pròpia església, de manera que la distància entre aquestes queda reduïda a pocs quilòmetres. La parrociana en el març en es soltura el delme. Al seu costat s'edifica l'església parroquial, són es edificis romànics i s'administraven de segons.

A Sant Llorenç Savall, entre els segles XI i XII, es bastiren fins a cinc esglésies diferents, fetes abans de l'edifici romànic.



## SANT FELIU DE VALLCÀRCARA



La nova església amb el campanar del 1180. És la construcció que aglutina els diferents moments de la seva evolució i la seva restauració amb Sant Felicià i Sant.

## SANTA MARIA DEL CASTELL DE PERA

Aquesta església, situada a l'extrem del castell de Pera, està dedicada a Santa Maria i té un campanar de torres gemelles. És una obra romànica del segle XII.



## SANT JAUME DE VALLVERD



La nova església de Sant Jaume de Vallverd, situada a l'extrem del castell de Vallverd, està dedicada a Sant Jaume i té un campanar de torres gemelles. És una obra romànica del segle XII.



## L'ESGLÉSIA PRIMIÈNIA DE SANT LLORENÇ SAVALL

La construcció d'aquesta església, situada a l'extrem del castell de Sant Llorenç Savall, està dedicada a Sant Llorenç i té un campanar de torres gemelles. És una obra romànica del segle XII.



# EL FEUDALISME: CASTELL I MONESTIR

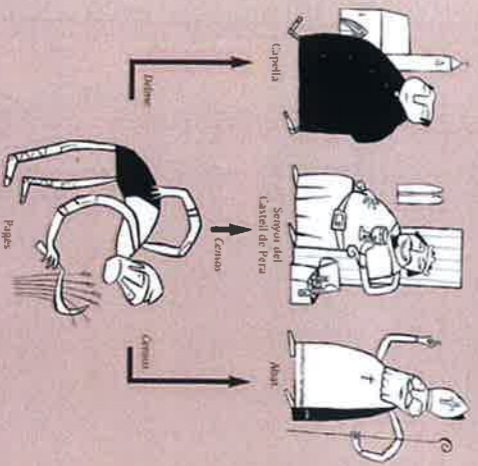
La baixa edat mitjana, segles XIII-XV

A primera del segle XIII el regim feudal estava consolidat i les petites propietats papieres febles havien passat a mans dels senyors, que es reserven el dret de dretes, es podien fer soldes als professors o soldes als dretes, etc. Per això, per les quals els senyors s'afegien als feus i havien de pagar al senyor senyors i dretes.



La senyoria del Llorenç del Rei, documentat l'any 1189, documenta l'absorció de la Marca Hispanica i el seu paper en la gestió de la Marca.

## EL CASTELL DE PERA



Part de la muralla del castell de Pera

## Senyors del Castell de Pera

El senyor del Castell de Pera, documentat l'any 1189, documenta l'absorció de la Marca Hispanica i el seu paper en la gestió de la Marca.

## Abats del Monestir del Munt

El monestir del Munt, documentat l'any 1189, documenta l'absorció de la Marca Hispanica i el seu paper en la gestió de la Marca.



El monestir benedictí de Sant Llorenç del Munt

# ELS PRIMERS LLORENÇANS

No podem estar segurs de l'època precisa en què els humans trepitjaren per primer cop la conca alta del Ripoll. Les primeres ceràmiques clares de la prehistòria humana al territori provenen dels jaciments ubicats a les coves de les parts altes del massís de Sant Llorenç del Munt.



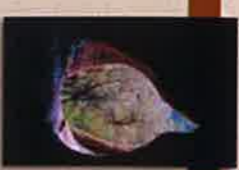
Alguns dels jaciments més importants de la prehistòria humana al territori de Sant Llorenç del Munt.

## LA COVA SIMANYA

A la cova Simanya i a la cova de la Simanya, situades a les parts altes del massís de Sant Llorenç del Munt, s'han trobat restes de la prehistòria humana.

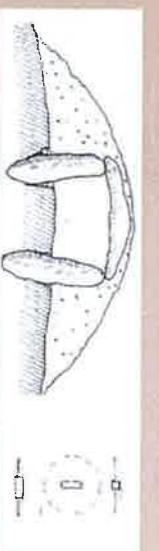


La cova Simanya i la cova de la Simanya, situades a les parts altes del massís de Sant Llorenç del Munt.



## EL MEGALIT DE ROCA SARENY

El megalit de Roca Sareny, situat a les parts altes del massís de Sant Llorenç del Munt, és una obra megalítica del segle III.



El megalit de Roca Sareny, situat a les parts altes del massís de Sant Llorenç del Munt.

# EL MEDI NATURAL



El terme municipal de Sant Llorenç Savall s'estén des de la capçalera del riu Ripoll, a l'extrem septentrional de l'actual Vallès Occidental. L'antiga Llassera va créixer entre muntanyes, en un terreny magre i pedregós encerclat de boscos pels quatre costats. L'entorn natural ha influït enormement en la història del poble, condemnant-lo a uns recursos molt limitats, una comunicació sempre precària i, de retruc, un poblament permanentment escàs.



## LA GEOLOGIA

El substrat geològic dominant a l'alta vall del Ripoll està constituït per conglomerats i gresos vermells de l'ocè. Aquests materials són fàcilment transformables per efecte dels agents geològics, especialment l'aigua, creant les formes de relleu característiques de la zona: cingleres, balms, agulles i canals.



Alcova estrany que fa visible l'acte de precipitació a les parts altes del terme durant l'hivern.

## EL CLIMA

El clima de Sant Llorenç Savall és típicament mediterrani, amb hiverns relativament suaus i estius calorosos. La temperatura mitjana anual es mou entre els 12 i 14°C. Les precipitacions més abundants es concentren a la primavera i la tardor, amb una mitjana de 774 mm anuals.



## EL RIPOLL

El curs d'aigua més important de Sant Llorenç Savall i l'únic amb caràcter més o menys permanent, és el Ripoll. Aquest riu, afluent del Besòs, neix a la font de cal Llogari i travessa el terme municipal de nord a sud.

El cabal del Ripoll pot incrementar-se notablement durant un episodi de pluges intenses. Ribada de l'octubre de 2005.

## LA VEGETACIÓ

Les parts baixes del terme municipal estan ocupades per praderes de pi blanc. A partir dels 600 o 700 metres d'altitud l'alzinar esdevé el bosc dominant. A les codines i pedregals, molt abundants a tot el municipi, creix una vegetació adaptada a les dures condicions que imposa aquest ambient. És aquí on apareixen algunes de les joies botàniques de la contrada, com la cargola (*Erodium foetidum*), que al massís de Sant Llorenç del Munt es presenta en forma d'una subespècie endèmica.



La cargola (*Erodium foetidum*)

# DEL FRANQUISME A LA DEMOCRÀCIA



La ribada del 24 de setembre de 1962.

## Liberalització econòmica del règim

Els anys seixanta la liberalització econòmica propicià el desenvolupament. El poble progressà amb tallers d'artesanat tèxtil (drapaires), mentre l'agricultura i la vinya s'abandonaven. El 1971 s'aprova el Pla d'ordenació urbana. Els anys setanta, la crisi del petroli i les noves tecnologies, obligaren a tancar les indústries tèxtils. L'oposició democràtica al tardofranquisme quanà espais de llibertat amb la lluita obrera i política.



El 1975 Joan Carles de Borbó accedí al tron com a Rei d'Espanya, desmantellant el franquisme i decretà l'amnistia pels presos polítics. L'any 1977 se celebraren les primeres eleccions generals democràtiques des de 1936, i el 6 de desembre de 1978, es referendà la Constitució. El 1979 s'elegiren Ajuntaments democràtics i s'aprova l'Estatut de Catalunya, i el 1980 s'elegí el Parlament de Catalunya i Jordi Pujol presidí la Generalitat.

## RECUPERACIÓ DE LA DEMOCRÀCIA

# SANT LLORENÇ ARÀ



Després del fracàs del cop d'estat militar d'octubre de 1963, els socialistes arribaren al govern, integrant-nos a Europa i a l'OTAN per la democràcia i pau franquista. Aquest any 1962 s'inaugurà la residència d'avis. El 1967 passà el Pla del Parc Natural de Sant Llorenç, que protegí bona part del terme, i l'any a sobre, s'obrí l'escola nova, CEEP Josep Guàrdia. El poble superà l'any 1985 els dos milers d'habitants. L'agost de 2003 un violent incendi cremà 1.800 hectàrees del terme i causà cinc morts a la vall d'Arà.



### Eleccions Municipals 27 de maig de 2007



### Eleccions al Parlament de Catalunya 1 de novembre de 2006



### Eleccions al Congrés dels Diputats 9 de març de 2008



### Eleccions Europees 7 de juny de 2009





# INDÚSTRIA TÈXTIL, OBREERS I RABASSAIRES



S. J. La Molinera, Sabadell. Foto: Juan Pineda

**El primer terç del segle XX**  
La crisi de la indústria accentuà el canvi econòmic del poble veí de la indústria tèxtil. L'any 1897 s'inicià la primera exhibició de vapor al 1911 (eleccions) i el 1916, el treball i el transport amb aèliomòbil (La Vilafranca). El 1928 s'inaugurà l'edifici de les Escoles. I deu anys després, el 1935, s'inicia l'era de la Febr de l'Alfons. Comença a arribar als domicilis.



Molineria i Fabríca de Vapor de Sabadell, 1911. Foto: Juan Pineda



La Gran Fábrica de Vapor de Sabadell, 1911. Foto: Juan Pineda



Un obrer de la Gran Fábrica de Vapor de Sabadell (1911) i un obrer de la Molinera (1911). Foto: Juan Pineda

Les grans màquines i catalanades, "Balcons i negres", dominen la política local, convertida en obediència en les eleccions. Els obrers tenen la decisió on n'ha el 1918 i 1919, any en que els vapers creuen i l'empresa veu "Anonimo Lombiano", i el 1922 marca la Unió de Rabassers.

## DE LA DICTADURA A LA REPÚBLICA

La dictadura militar entre 1923 i 1930 deriva el règim constitucional i la Mancomunitat de Catalunya; imposa als termes del PUP Barceonès i la Patrocinà a les institucions. El 14 d'octubre de 1931 es proclama la República Espanyola un règim de llibertat que apruve l'any 1932 l'Estatut de Catalunya.

El 1933 es constituí el poble el Centre d'Espanya admetent el PSC i el sindicat de la CNT.

Un obrer de la Gran Fábrica de Vapor de Sabadell, 1911. Foto: Juan Pineda



La Gran Fábrica de Vapor de Sabadell (1911) i la Molinera de Sabadell (1911). Foto: Juan Pineda



Un obrer de la Gran Fábrica de Vapor de Sabadell, 1911. Foto: Juan Pineda

# LA GUERRA CIVIL 1936-1939



**El conflicte que marca el segle XX**  
Dissortada del primer canvi de règim, el 1936 s'inicia la Guerra Civil, la primera gran guerra civil de la història moderna. El 1936 s'inicia la guerra civil entre els republicans i els franquistes. El conflicte marca el segle XX.



El Centre de Defensa Armada de Sabadell el 1936. Foto: Juan Pineda

## TRES ANYS DE POR I PRIVACIONS

Per la guerra el poble veu molts canvis. Els anys de guerra són tres anys de privacions i privacions. El conflicte marca el segle XX.

## EL FRANQUISME ANORREA DRETS I LLIBERTATS

El gener de 1939 l'Estatut de Catalunya és abolit. La dictadura militar del general Franco anul·la l'Estatut de Catalunya i imposa als termes del PUP Barceonès i la Patrocinà a les institucions. El 14 d'octubre de 1931 es proclama la República Espanyola un règim de llibertat que apruve l'any 1932 l'Estatut de Catalunya.



# CARLINS I LIBERALS

## El segle XIX

durant el segle XIX es desenvolupa el nostre país. L'administració i la política liberal, un llibre de caràcter socialista. Tendència cap a la nova societat capitalista.



Fotografia de la batalla de Llorden, 1847. Foto: Juan Pineda

## LES GUERRES CARLINES

L'any 1808 s'inicia la guerra civil. El conflicte marca el segle XIX.



El Palau de la Generalitat de Catalunya, 1808. Foto: Juan Pineda

## POCS DINERS I MOLTS PROJECTES



Al llarg de la guerra civil hi hagué molts projectes i molts diners. El conflicte marca el segle XIX.



El Palau de la Generalitat de Catalunya, 1808. Foto: Juan Pineda

## SANT LLORENÇ INCOMUNICAT

Després del franquisme, Sant Llorenç es comunica amb el món exterior. El conflicte marca el segle XIX.



El Plaça de Sant Llorenç, 1808. Foto: Juan Pineda

# UNIVERSITAT, BANDOLERISME, GUERRES

## L'edat moderna, segles XVI a XVIII

En el segle XVI s'inicia l'edat moderna. El conflicte marca el segle XVI.



Una espasa de l'edat moderna, segles XVI a XVIII. Foto: Juan Pineda



## AUGE DELS MASOS I PRIVILEGIS REIALS



Mapa de Catalunya, segles XVI a XVIII. Foto: Juan Pineda

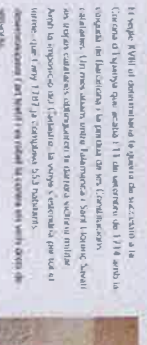
La Universitat de Lleida i la Universitat de Tortosa. El conflicte marca el segle XVI.



La Universitat de Lleida, segles XVI a XVIII. Foto: Juan Pineda

## LA GUERRA DE SUCCESSIÓ

La guerra de Successió, 1701-1714. El conflicte marca el segle XVII.



La guerra de Successió, 1701-1714. Foto: Juan Pineda

## La nevada del 25 de desembre de 1962



Algunes imatges que ens il·lustren sobre com acabà la rectoria després de la nevada.



pitacions d'aquell any. La rectoria, l'estructura de la qual havia estat malmesa amb les riades i s'hi havien fet escasses obres de restauració, va cedir completament sota el pes de la neu. La sort tornava a estar present en la desgràcia. En el moment de caure, no hi havia ningú a la rectoria i les obres teatrals que s'havien de representar al seu escenari, s'havien ajornat. Novament cap mort ni ferit es sumà a la tragèdia.

La nevada no va portar més despeses que les necessàries traient neu dels carrers i reparant alguna canal que havia caigut, però amb l'esfondrament del patronat, l'edifici s'havia de reconstruir en la seva totalitat.

Acabades aquestes pluges, semblava que tornava la tranquil·litat al poble mentre lentament es reconstruïa de tots els danys soferts durant la tardor d'aquell any. Però la maledicció del 1962 havia de donar un últim desastre al poble, la nevada que es produí en la nit del 24 al 25 de desembre. Durant aquella nit, la nevada va arribar a acumular al poble entre 80 cm i 120 cm de neu. Aquest fet, que també es va produir per totes les poblacions afectades pels aiguats, no causà grans estralls a la vila, ans al contrari. La nevada va ser rebuda amb alegria, sobretot pels nens, per tenir una diada de Nadal tan blanca com aquella.

Malgrat l'alegria que es vivia aquell dia de Nadal, la gent tingué un altre ensurt a causa de les preci-

# ELS MASOS

**L'ànima de la història Llorençana**  
Entre els segles IX i XIII, coincidint amb l'expansió del feudalisme, els masos proliferen a tota la comarca de la Catalunya Vella, evidenciant des seguida la base de l'economia medieval. El concepte de mas va més enllà del mer edifici, abasta també el conjunt de terres i altres construccions (forn, pòsit, molinets, etc...) que constitueixen una unitat de producció agrària molt autòsuficient.

### DECLIVI I RECUPERACIÓ

La crisi de subsistència que patí Catalunya des de mitjan segle XIV i durant tot el XV comportà la deterioració de la producció i consegüent abandonament de part del territori rural. A Sant Llorenç Savall, però, de la ruïna sorgí una nova etapa. A Sant Agustí, en un moment d'abundància, els propietaris de Sant Agustí, en un moment de prosperitat, van decidir reconstruir el mas i, a més, van ampliar el seu domini territorial, incorporant noves terres i edificis. El resultat és el mas de Sant Agustí, un edifici que reflecteix amb claredat el procés de recuperació i prosperitat de la comarca.



### PROP DE CENT MASOS

Al segle XIV el nombre de masos de Sant Llorenç Savall s'aproxima al centenar. El moment de Sant Llorenç canvia i el nombre de masos disminueix dràsticament. La crisi de subsistència i el canvi de propietat són els factors que expliquen aquest fenomen.

*Feu la recerca...*



### Masos existents a Sant Llorenç Savall a principis del segle XIV

### LA VINYA: NOVA EXPANSIÓ I CRISI DELS MASOS

A partir del segle XIII, coincidint amb l'expansió de la vinya, s'incrementa el nombre de masos a Sant Llorenç Savall. Aquesta nova expansió s'explica pel fet que els propietaris de les terres que quedaven després de la crisi de subsistència van decidir reconstruir els masos i, a més, van ampliar el seu domini territorial, incorporant noves terres i edificis.

### ELS MASOS LLORENÇANS AVUI



# LA VINYA I EL BOSC

**Dues activitats ancestrals**  
Durant molt de temps, el cultiu de la vinya ha estat una de les activitats econòmiques més importants de Sant Llorenç Savall. De la mateixa manera, el bosc ha estat essencial des de temps molt reculats per a l'obtenció de fusta, carbó i altres productes. Ambdues activitats, que en altres èpoques eren les principals ocupacions del poble, foren pràcticament abandonades a l'era dels segles XIX i XX.

### L'EXPANSIÓ DELS SEGLES XVIII I XIX

Al llarg dels segles XVIII i XIX, el cultiu de la vinya esdevé un sector clau de l'economia rural de Sant Llorenç Savall. Aquesta nova expansió s'explica pel fet que els propietaris de les terres que quedaven després de la crisi de subsistència van decidir reconstruir els masos i, a més, van ampliar el seu domini territorial, incorporant noves terres i edificis.

### LACERA: TERRA DE VINYES

### LA CRISI DE LA FIL·LOXERA

Al voltant de 1880 arribà al poble la fil·loxera, un insecte paràsit que destruí la vinya. Aquesta crisi va provocar la ruïna de molts masos i la desaparició de moltes terres de vinya. Aquesta crisi va provocar la ruïna de molts masos i la desaparició de moltes terres de vinya.

Les berreries de vinya eren utilitzades com a magatzem on guardar les olives i, simultàniament, com a refugi.



### EL BOSC

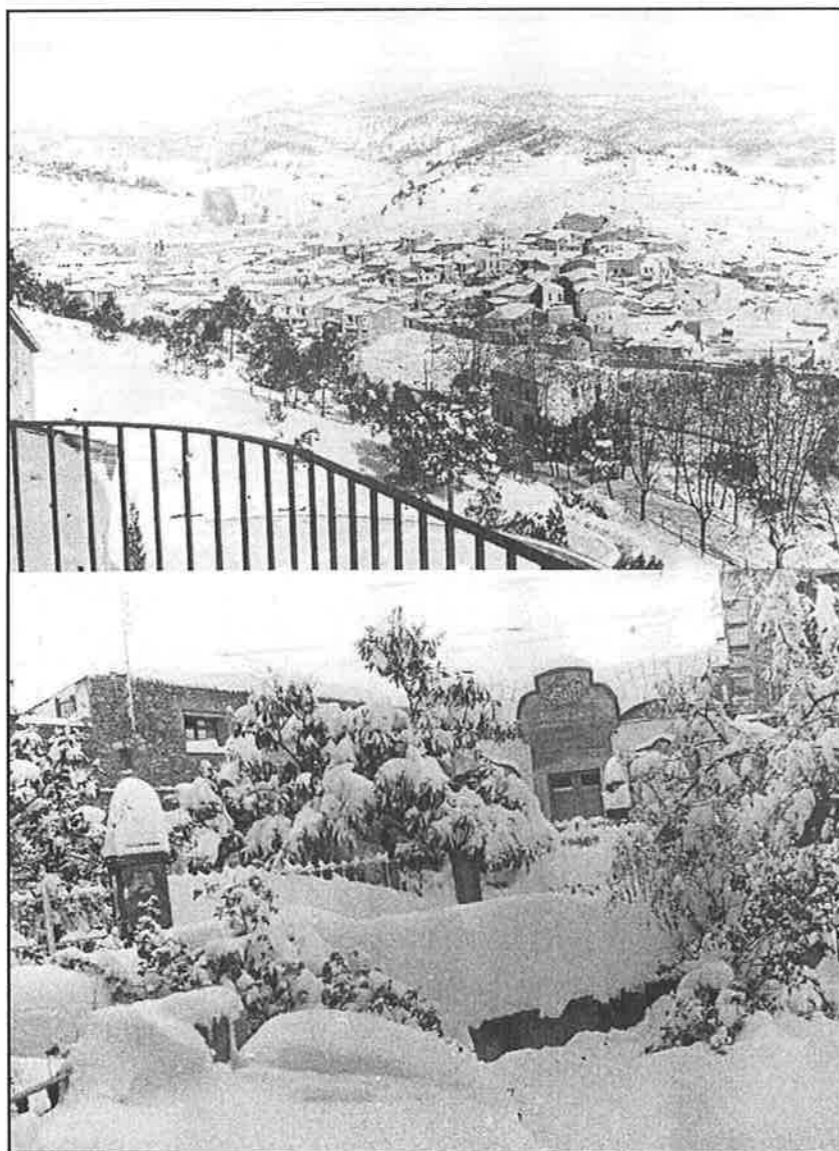


## Conclusió

En definitiva, l'any 1962 ha estat un dels anys més negres per a la història llorençana pels episodis que es van viure juntament amb altres poblacions de la comarca. Fets que per sort no s'han tornat a repetir i ens han ensenyat a prevenir-nos per si precipitacions com les d'aquell any es tornen a repetir. Ara, pel curs dels rius que protagonitzaren els desastres, podem trobar diversos embassaments, pantans i murs de contenció per tal de protegir les poblacions i intentar controlar el curs de l'aigua si es torna a desbordar. Tot i així, oblidem que l'amenaça, no es troba només a les planes al·luvials dels rius, sinó que també a torrents, on avui dia es continua construint sense estimar la possibilitat que torni a rebrotar el seu cabal i arrossegui tot allò que troba pel davant, com de fet encara succeeix en algunes ciutats catalanes de la costa.

Esperem que aquest cas no es torni a donar a Sant Llorenç Savall ni tampoc haguem de viure novament els desastres que pot portar el desbordament del Ripoll i del torrent Micó ja que encara avui no tenim els recursos suficients per aturar un desbordament com va ser el de 1962, tot i que, això sí, els danys serien considerablement menors. Tot i així, no hem d'oblidar que qualsevol dia podem tenir un ensurt, ja que com molt bé diu la dita "El foc té senyor que aigua no té".

Joan Jané



Diversos aspectes que mostrava el poble després de la nevada.



Mossèn Joan a l'entrada del poble el dia de Nadal de 1962.

# La secció local de Pedra Seca

La secció local de Pedra Seca "Ballestar" ja porta inventariades més de tres-centes barraques del nostre terme i en moltes d'elles s'hi han fet petites intervencions d'urgència per tal d'evitar-ne un enrunament imminent o simplement per poder accedir a l'interior. Són moltes les barraques que de fa cinquanta anys cap aquí s'han anat enrunant, especialment d'ençà de l'incendi de 2003. La darrera barriaca restaurada per la secció ha estat la 196b de 'l'abocador', situada en terrenys de la Serra, a la dreta de la carretera de Gallifa, poc abans del Km 4. La barraca havia perdut (o li havien llevat) la volta per abocar-hi restes d'obres a l'interior. Paga la pena visitar-la, especialment per les espitlleres que

encara conserva i des de les quals el pagès podia vigilar el tros de vinya de dins estant. La secció local de Pedra Seca s'aplega cada darrer diumenge de mes per tal d'anar recuperant aquest patrimoni que van bastir amb les seves mans els nostres avantpassats llorençans. L'activitat resta oberta a qualsevol que hi estigui interessat: sempre hi ha feina, tant per als petits com per als més grans!

Jordi Guillemot



## Presentació del número 14 de la revista

El passat mes de Novembre en Jordi Guillemot ens oferí una xerrada sobre les barraques de vinya del nostre terme municipal. Amenitzada amb unes imatges degudament comentades, en Jordi ens apropà al coneixement d'aquest inestimable patrimoni llorençà. Una de les descobertes més sorprenents és el número de barraques localitzades, superior a les quatre-centes, convertint Sant Llorenç Savall en un dels pobles de Catalunya amb major número de construccions d'aquesta mena.



## Masies oblidades, masies saquejades

El passat mes de setembre, en el decurs d'una excursió conjunta de Lacera i el Centre Excursionista Llorençà, vam descobrir com una de les masies abando-

nades de la zona nord del nostre terme municipal havia estat saquejada descaradament. La meitat de les seves pedres havien estat manllevades a fi i efecte de

construir cases de caire "rústic" al poble. Un costum que, malauradament, és habitual a Sant Llorenç Savall.



Can Llop (casa Calvó) escapçat de dalt a baix.

Ja fa una colla d'anys, es posà de moda la construcció d'habitatges de totxo folrat de pedra per tal de donar al nou edifici l'aparença "rústega" d'una antiga masia. Aquest costum, típic d'àrees rurals com la nostra, va prendre embranzida a partir dels anys vuitanta i es manté ben viu avui dia. Habitualment, les cases construïdes d'aquesta manera queden molt ben integrades dins l'entramat urbà d'un poble, on encaixen molt més que no pas un bloc de pisos o una façana cimentada i acolorida. És lloable, doncs, que algunes persones tinguin aquesta sensibilitat estètica i estiguin disposades a encarar l'elevat cost econòmic que comporten aquesta mena d'habitatges. El problema no rau en la construcció de les noves cases ni en la seva estètica, sinó en la manera d'obtenir la matèria primera. La pedra és un material constructiu car. Resulta molt més barat manllevar-la d'unes ruïnes properes que no pas adquirir-la en una pedrera. És per això que bona part de les ruïnes d'antics edificis de pedra, siguin de l'època que siguin, estan condemnades a desaparèixer tard o d'hora amb l'objectiu de ser reutilitzades en la construcció de nous habitatges. De vegades l'espoli és tolerat pels amos del terreny que, a canvi d'una quantitat simbòlica de diners, accepten que els "netegin de runa" la propietat. En moltes ocasions, però, es tracta de robatoris descarats, emparats de vegades per la foscor de la nit. Ambdues situacions suposen un delictes castigat pel codi penal si, com és el cas de Sant Llorenç Savall, les masies abandonades figuren al catàleg patrimonial del municipi.

L'antiga casa Calvó, també coneguda amb el nom

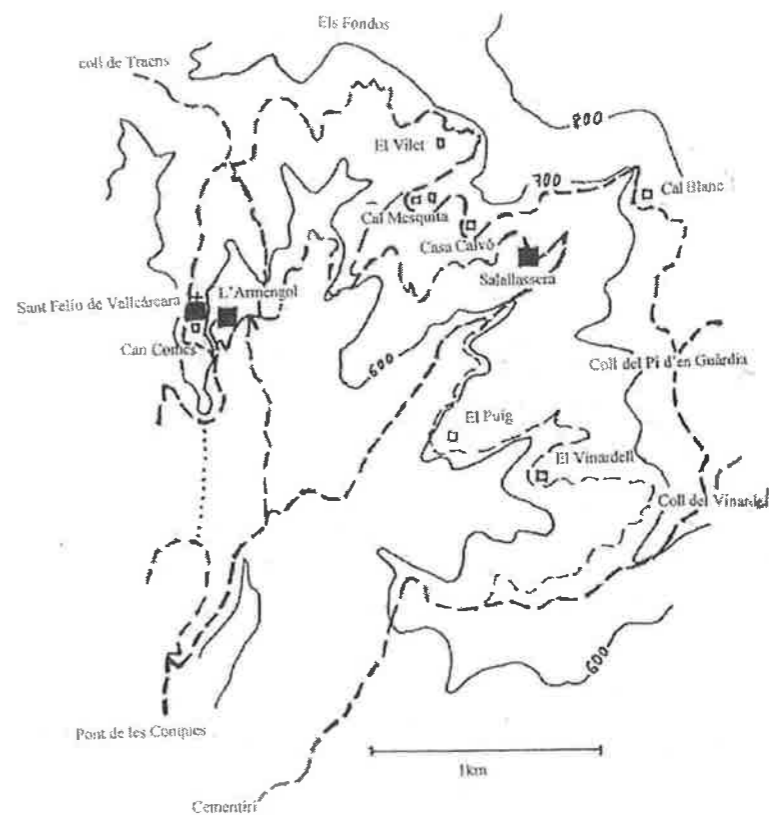
de can Llop, s'alçava al capdamunt d'un cap de carena, a poca distància de Salallassera. Era una casa humil, sense pretensions, bastida per pagesos que vivien del cultiu de la vinya quan aquesta floria a tots els racons del municipi. Abandonada des de fa més de cent anys, les seves ruïnes s'havien mantingut dempeus com a testimoni d'aquella època reculada. Així havia estat, si més no, fins fa alguns mesos, quan algú s'apropà a les ruïnes amb un camió o furgoneta i desmuntà, pedra a pedra, la meitat de l'antic casalot. Avui, les pedres deuen guarnir la façana d'alguna nova casa dels encontorns.

Can Llop és la darrera masia espoliada de Sant Llorenç Savall, però no pas la primera. La majoria d'antics masos del sector nord del terme municipal han corregut la mateixa sort. En alguns casos la rapinya s'ha limitat al robatori d'alguns elements arquitectònics singulars, com ara llindes de portes i finestres (tal és el cas del Vilet), però en moltes ocasions l'edifici ha estat desmuntat peça a peça fins desaparèixer del tot (això és el que ha passat amb cal Blanc i el Vinardell). La sort que corre una masia abandonada depèn, en gran mesura, de la facilitat d'accés. L'existència d'una pista forestal propera i transitable comporta, gairebé inexorablement, la rapinya de les seves restes. Això és justament el que ha passat amb les masies del nord del terme municipal. I hauria passat el mateix, no ens enganyem, amb les ruïnes del castell de Pera si no fos perquè la fortalesa s'alça al capdamunt d'un turó on només es pot arribar a peu. El lladre de pedra no distingeix èpoques, tant li fa si es tracta d'una masia del segle XVII com d'una fortalesa me-

dieval. Fa una colla d'anys, prop de Catafau, al municipi veí de Castellar del Vallès, fou desmuntada una torre de guaita medieval, documentada des del segle XI, aprofitant que s'alçava al costat de la pista forestal que puja des de les Arenes.

Vull creure que els responsables del saqueig desconeixen la gravetat del seu acte. Tal vegada estan convençuts que la seva acció, lluny de ser perjudicial, és beneficiosa perquè permet la reutilització d'un material abandonat que, tard o d'hora, acabaria cobert per les bardisses i perdut sense remei. Vèncer aquesta ignorància és una de les tasques que els membres de Lacera tenim pendent. Sant Llorenç Savall és un poble amb un passat captivador, ple d'alts i baixos socials i econòmics. Cada època ha deixat les seves empremses al paisatge i totes elles mereixen ser conservades, des de l'humil barraca de vinya fins a l'orgullosa església romànica. Documents a banda, són l'únic testimoni que ens resta del nostre passat i, per tant, tots hem de vetllar per a la seva conservació.

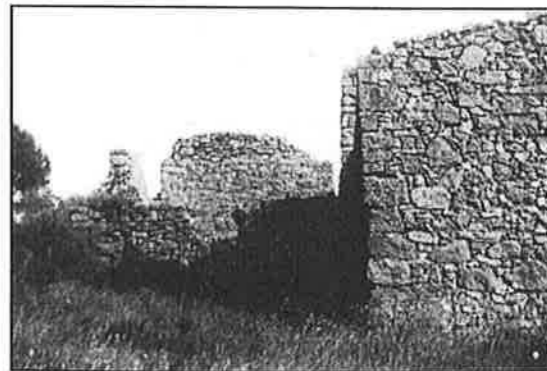
### Alguns exemples de masies saquejades al sector nord de Sant Llorenç Savall



Situació d'algunes masies del sector septentrional del terme municipal

#### Cal Blanc

Deixant de banda Salallassera, era la masia més venerable de tot el sector nord del municipi llorençà. Ja existia l'any 1328, quan era coneguda amb el nom de Casalblanc. En aquella remota època era habitada per en Bernat Casalblanc i depenia del senyor del castell de Pera, Francesc Marqués. Al segle XV el cognom Casalblanc desaparegué i la masia passà a mans de Bernat Salamó, que també era propietari, sempre sota el domini del senyor del castell de Pera, del mas rònc de Vilarbonell. La propietat anà passant de generació en generació mantenint el cognom Salamó fins ben entrat el segle XVIII. Aleshores la masia fou adquirida per Antoni Brich i Feus. L'any 1846 el propietari encara era un Brich, però el 1865 ja havia canviat altre cop de mans i de cognom: Rafael Llanza n'esdevingué l'amo. Sembla ser, però, que aquest senyor vivia a Barcelona i la casa era sota la responsabilitat d'un masover, en Pere Genestós. El darrer habitant de cal Blanc fou en Genís de la Rovira, que marxà a Sabadell l'any 1899, poc després que la plaga de la fil·loxera matés totes les vinyes de la contrada condemnant els masos a la ruïna. Des d'aleshores cal Blanc restà abandonat, tot i que l'any



Cal Blanc en una imatge dels anys setanta

1927 encara era en bon estat. Les seves ruïnes foren totalment saquejades als anys vuitanta del segle passat. Avui dia no se'n conserva res. Només se'n coneix l'emplaçament on s'alçava i se'n conserva alguna fotografia dels anys setanta.

### Can Comes

La casa de can Comes era la rectoria de Sant Feliu de Vallcàrcara. S'alçava a tocar de l'església, al seu costat sud. Els seus orígens estan estretament lligats als de Sant Feliu, de manera que ja tenim constància de la seva existència l'any 1136. El 1356 era habitada per en Francesc Comes, cognom que es mantingué fins el segle passat. Els darrers habitants de can Comes foren en Joan Comes i Serra, juntament amb dues persones més. Corria aleshores l'any 1905 i la sotragada de la fil-loxera passava factura. Tot i que encara era ocupada l'any 1910, pocs anys més tard fou abandonada definitivament. A mitjan segle passat fou derruïda del tot i les seves pedres foren reutilitzades per tal de reformar alguna masia propera. Avui dia encara són visibles algunes bases de murs, així com un fragment groller d'opus spicatum.



Ruïnes de can Comes, antiga rectoria de Sant Feliu de Vallcàrcara.

### Casa Calvó (Can Llop)

Corria l'any 1693 quan en Vicenç Salamó, l'amo de cal Blanc, va vendre unes terres a Jaume Calvó i a la seva dona, Anna Calvó i Picanyol. El matrimoni hi va construir una casa i es dedicà, com no podia ser d'altra manera, al cultiu de la vinya. A principis de segle XIX els Calvó encara n'eren propietaris: el 1822 hi vivia en Valentí Calvó i el 1824 na Rosa Calvó i el seu fill Jaume. L'any 1846, però, la masia havia passat a mans d'en Pere Galí i Bigas, que la passà en herència al seu fill Joan Galí (documentat el 1865). Al llarg del segle XIX, aquest sector del nord del terme, des del Vilet fins a cal Blanc, era conegut amb el nom de "els Casucs". Es tractava d'una de les zones del poble més florents pel que fa a l'explotació vitivinícola, amb terrasses de cultiu que esglaonaven els vessants fins el capdamunt de la carena que fa de partió amb Granera. Malauradament, pel volts de 1890 arribà la fil-loxera i els ceps moriren en qüestió de quatre o cinc anys. Casa Calvó fou abandonada de la nit al dia, quan els seus habitants van haver de marxar a viure a altres in-

drets on poder guanyar-se la vida. Ha estat la darrera de les masies llorençanes saquejades.



Casa Calvó (can Llop) abans i després d'èsser saquejada. La fotografia de dalt fou realitzada l'any 2003, pocs mesos abans de l'incendi d'aquell estiu. La de baix és del setembre de 2010, amb la façana principal desapareguda.



### Cal Mesquita

Contemporània de casa Calvó, cal Mesquita fou bastida a finals del segle XVII o principis del XX i tingué, en tots els sentits, una existència paral·lela a aquella. La masia fou habitada ininterrompudament per la família Sellarès. Els darrers a ocupar-la foren en Valentí Sellarès i Rifer juntament amb el seu fill, en Josep Sellarès i Comadran. Sembla ser que encara era habitada l'any 1910, i fou abandonada poc després. Les restes de la casa (de fet són dues cases separades uns cinquanta metres) encara conserven drets molts panys de paret, així com un parell de cups enrajolats, testimoni del treball de la vinya.



Cal Mesquita avui dia. La casa ha patit un saqueig selectiu, consistent a manllevar les portalades i les llindes de finestres. Això ha comportat l'acceleració del procés d'enrunament de les parets on s'encabien aquestes estructures.

### El Puig

Aquesta masia desapareguda era propietat de la rectoria de Sant Llorenç Savall. Igual que casa Calvó i cal Mesquita, fou bastida al segle XVIII i dedicada al cultiu de la vinya. Només en resten algunes bases de murs, mig cobertes per les bardisses.

### El Vilet

L'origen d'aquesta masia és incert. La primera documentació que fa esment de la casa data de 1821, però el 1597 ja consta en Jaume Vilet com a propietari d'unes terres. Fos com fos, els Vilet hi visqueren fins mitjan segle XIX: el 1824 era ocupada per en Josep Vilet i la seva família. El 1851, en canvi, ja havia canviat d'amos i de cognom, i passà



El Vilet als anys setanta del segle passat (a dalt) i el 2002 (a baix). La portalada principal fou saquejada als anys setanta o vuitanta, fet que comportà l'enrunament de la paret de la façana principal.

a ser propietat d'en Carles Manyosa. El 1880 era habitada per Maria Manyosa Sellarès i el seu marit, Joan Criach. És per això que en aquella època la casa també era coneguda amb el nom de casa Criach. Abandonada a finals del segle XIX o principis del XX, encara conserva el forn i la pedra base d'una premsa.

### El Vinardell

El Vinardell, o Vilardell segons alguns documents, era un altre dels masos insignes del sector, d'origen medieval. La primera referència documental data del 1313, quan era habitat per en Berenguer Vilardell. El 1328 en Pere Vilardell reconegué el domini que el senyor del castell de Pera, Francesc Marquès, tenia sobre el mas. El Vinardell fou un dels masos que sortiren beneficiats de la crisi del final de l'edat mitjana, car al segle XIV incorporà a la seva òrbita els masos rònecs de Vallcàrcara, Bertran, Oliver i Brenyosa, tots ells desapareguts fa anys i panys. En aquella època, el Vinardell i l'Armengol eren dos dels masos més florents del sector, cosa que els comportà algun enfrontament a l'hora de determinar els límits de les respectives propietats. Tot i així, el Vinardell anà entrant en decadència al llarg dels segles XV i XVI fins que, fortament endeutat, passà a mans d'en Francesc Valls a mitjan XVIII. El 1865 el propietari era en Llorenç Valls i Valls, que també era amo de Collmonner, l'Agell i el molí del mateix nom. Aleshores exercia de masover al Vinardell n'Isidre Caixach. A finals del segle XIX (1895) la propietària era Maria Valls, resident a Sabadell. Més o menys en aquella època degué ser abandonada la casa, de manera que l'any 1910 ja apareix al cens municipal com a deshabitada. Les seves restes foren saquejades als anys setanta del segle passat, deixant tan sols les rajoles de l'era, visibles encara avui dia.



Les rajoles de l'era és l'únic que resta de l'antic mas medieval del Vinardell.

Albert Vicens i Llauredó

lacera

# Estudi de "papers" del mas Galí

La historiografia llorençana s'ha vist enriquida amb el coneixement d'un conjunt de documents que ens va fer a mans per al seu estudi en Joan Roma que havia conservat Catalina Roma i Riera, filla del poble i que ens deixà l'any 1935. Catalina Roma era vídua en segones núpcies de Llogari Galí i Casals, hereu del mas Galí.

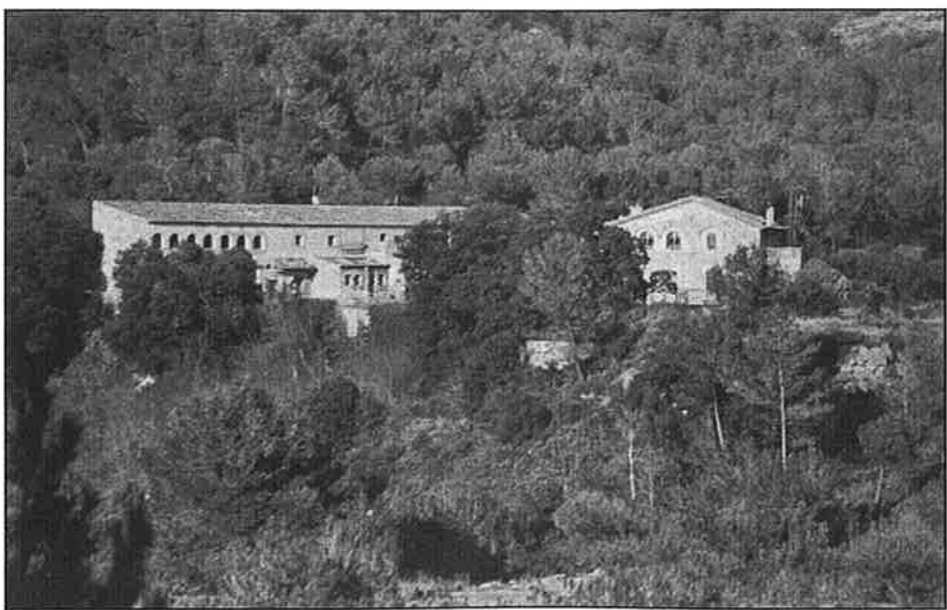
De fet la documentació que hem pogut estudiar i classificar, datada entre els anys 1710 i 1926,

ens ofereix, per mitjà de rebuts (èpoques), capítols matrimonials, testaments, contractes, i llibretes de comptes, una visió panoràmica prou interessant en la vida d'un mas, com el Galí, tan arrelat a la història local.

La documentació estudiada es compon de 38 unitats documentals, de les quals 15 documents són datats al segle XVIII, 14 corresponen al segle XIX i 4 al primer terç del segle XX. Completen l'inventari un document sense

datar, dos llibres de comptes del mas, un manual d'equivalències de mesures, "Llibre fàcil de comptes o tarifa general de tota moneda", i una llibreta d'exercicis escolars de Llogari Galí i Casals de 1847.

De la comparació de les dates dels documents esmentats amb les obtingudes dels llibres sacramentals llorençans dipositats a l'Arxiu Episcopal de Vic, hem obtingut la genealogia parcial que oferim en el quadre 1.



El Galí, febrer de 2003

## Els documents estudiats

El document més antic data de febrer de 1710 (en plena Guerra de Successió) i és el testament de Fermí Galí, pagès, nat l'any 1679 i hereu del mas. Casat des de 1697 amb Raimunda Coma, del mas Coma de Gallifa. L'any 1724 Fermí Galí es maridà, en segones núpcies amb Teresa Calvó, de Granera, que aportà un dot de 200 lliures barceloneses a més de dues caixes amb el corresponent aixovar (joies, robes, vestits...).

Fermí va subscriure l'any 1732 un censal (préstec) de 200 lliures amb Josep Roger, pare de Castellterçol. La documentació d'en Fermí Galí es completa, quan comptava 59 anys, amb la comunicació del títol de batlle, redactada en castellà, que diu:

*"Certifico que en cumplimiento de la Real Orden de su Majestad de mudarse de dos años en dos años todos los Bayles así regios como jurisdiccionales de las villas, lugares y pueblos de éste Principado. La Exma. y Real Audiencia ha elegido y nombrado para Bayle del Lugar y Término de San Lorenzo Çavall del corregimiento de Mataró a Fermín Galí, labrador, que ha de servir por el término de dos años contaderos desde el día 1 de Mayo de éste año en adelante hasta haber concluido su bienio que será el día 30 de abril del año 1740, debiendo pasado este día por quedar sin jurisdicción, arrimar la vara y tomarla el Regidor Decano y servirla, hasta que se ponga en posesión el Bayle que será nuevamente elegido por aquel bienio; durante*

*cuyo término deberá servir y ejercer dicho oficio bien y fielmente, dando derecho de jurisdicción a las partes, los derechos y regalías de Su Majestad defendiendo, y haciendo todo lo demás a su oficio de Bayle perteneciente..."*

## Macià Galí

L'hereu de Fermí fou Macià Galí, també pagès, que pel setembre de 1738 signà capítols matrimonials amb Anna Roca i Castellet, de Sant Feliu del Racó, dotada amb 400 lliures i les caixes de núvia. Amb l'aplicació de la contribució territorial, les finances del mas Galí flaquejaren. Així en Macià creà un censal (demanà un préstec) a Ramon Agell, pare de Sant Llorenç, pel preu de 115 lliures, amb una pensió de 5 lliures l'any. L'any 1766 vengué per 35 lliures a Joan Daví, també pare de Sant Llorenç, un cens de la cinquena part de la verema de la vinya que aquest menava en el mas. L'any següent pagà el dot a la seva germana Victòria, casada amb Isidro Taradell, pagès de Santa Maria de Rajadell. Aquests problemes econòmics no li impediren però, casar-se en tres ocasions.

A Macià Galí l'heretà el seu fill Manuel Galí i Roca, del qual coneixem els capítols matrimonials subscrits el maig de 1770 amb Rosa Rosinyol i Gros, de Monistrol de Calders. Tres anys després del matrimoni cobrà el minso dot de 100 lliures.

L'any 1790 redimí el censal (préstec) de 115 lliures pagant les 115 lliures a Pau Agell i Puigmartí.

## Llogari Galí i Rossinyol

A cavall dels segles XVIII i XIX els testimonis llegats per aquest hereu ofereixen els continguts més interessants dels documents. Casat amb Josepa Fernandez anotà en una llibreta les dates de naixement i confirmació dels seus vuit fills (dels quals només set sobrevisqueren el primer dia). En una altra anotava els minso pagaments fets als mossos i minyones del mas, amb els corresponents descomptes per la compra d'espardenyes, gipons, vestits... i altres coses de primeríssima necessitat. També és molt interessant el llibre de la taula d'equivalències de mesures i moneda. Tot plegat posa de manifest que Llogari era un pagès prou il·lustrat.

Pel setembre de 1830 Llogari Galí va fer testament i deixà l'herència al seu fill Francesc Galí i Fernández, testament que refèu l'any 1841, mentre que el seu germà, Jaume, seria prevere de l'església, residint al mas Illa de Sant Feliu de Balenyà on testà el setembre de 1854.

De Francisco Galí en tenim poques referències, tan sols l'establiment d'una peça de terra que posseïa Feliu Calvó al fuster Josep Rusiñol pel preu de 37 lliures i 10 sous i el reconeixement de deute de 760 lliures, moneda catalana, amb Josep Marigot, traginer, de Sant Martí de Puigregit, per la compra de 95 moltons, confirmació que negociava amb bestiar. També és interessant la relació de despeses de la capella.

## Llogari Galí i Casals

El fill de Francesc, casat amb Josepa Casals, i de nom Llogari com el seu avi, llegà una llibreta d'exercicis escolars datada l'any 1847. Llogari Galí va topat amb dificultats econòmiques. Així, després de demanar un préstec l'any 1866 al seu oncle Josep Galí i Fernández, i un altre de 600 escuts l'any següent a l'espardenyer del poble, Josep Armengol i Lladó, l'any 1870 va haver de demanar un préstec de 3.250 pta a Climent Serra i Calvó, revenedor de grans de Sant Llorenç. Encara aquell any adquirí una peça de terra per 10 escuts al seu veí Josep Saladelafont i Tarrés.

Pel desembre de 1901 Llogari Galí i Puig, resident a Castellgali (Bages), li lliurà 2.500 pta cancel·lant amb aquests diners el préstec que el seu pare, el difunt Josep Galí Fernández, tenia des del 5 de desembre de 1866, quan hipotecà el mas Galí, de 159,5 hectàrees, i la masia d'habitació.

Pel novembre de 1906 la seva vídua, Catalina Roma i Riera, com a usufructuària i administradora del mas Galí, signà un acord amb els propietaris del mas veí de Saladelafont (Llorenç Saladelafont i Puig i Maria Bosch i Vilà) per passar pel camí d'accés a Can Llogari situat dins la propietat de Saladelafont. Catalina Roma, filla de Sant Llorenç Savall i ara veïna de Manresa, testà el juny de 1925, nomenant hereu al seu nebot Joan Roma Olivé. El darrer document és el títol de sòcia fundadora del Patronat de Sant Josep, lliurat el 25 de juliol de 1926.

## Hereus del mas Galí de Sant Feliu de Vallcàrcara

Pau Galí

Joan Galí + Maria (Difunts 1680)

Valentí Galí + Francesca  
(Un germà fou Jaume Galí, casat amb Maria Àngela Lloberas de SLLS 12/IV/1680)

Fermí Galí (Batlle) 27/IX/1679 + Raimunda Coma, del mas Coma, de Sant Jaume de Moià  
Capítols matrimonials: 12/II/1697

Macià Galí i Coma + Anna Roca i Castellet, de Sant Feliu del Racó  
Capítols matrimonials: 15/IX/1738  
Segones núpcies + Maria Serra  
Terceres núpcies + Francisca Verdaguer i Mas (vídua de Joan Vilagú i Coll de S M<sup>a</sup> d'Oló)  
(Un germà fou Emanuel Galí + Arcàngela Roca i Putllat, de Granera. Capítols: 26/IX/1747)

Manuel Galí i Roca + Rosa Rossinyol i Gros, de Monistrol de Calders, Capítols 6/V/1770

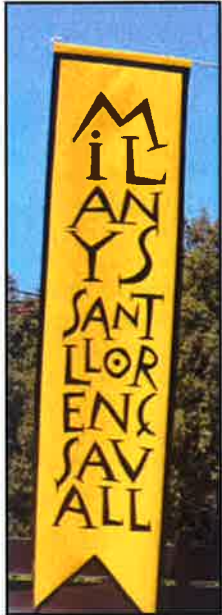
Llogari Galí i Rossinyol + Josepa (Pepa) Fernández. Testament de 6/IX/1841

Francisco Galí i Fernández + Josepa (Pepa) Casals  
Llogari Galí i Casals + ¿? Puig ??  
+ Catalina Roma i Riera, de Sant Llorenç Savall, (1866-1935)

Jaume Vallès

## PER UN MAPA DEL TERME LLORENÇÀ

Un nou repte de la nostra entitat és la confecció i edició d'un mapa del terme municipal que contingui les principals vies de comunicació, masies, accidents geogràfics i altres indrets d'interès. En



una tasca tan ambiciosa volem comptar amb la col·laboració d'altres entitats llorençanes com ara el Centre Excursionista, bombers, ADF, coneixedores del territori llorençà. Properament us mantindrem informats.

## COMMEMORACIÓ DEL MIL·LENARI DEL NOM DEL POBLE

El dissabte 24 de juliol el poble de Sant Llorenç Savall commemorà amb un seguit d'activitats culturals i populars els primers mil anys d'història del seu nom. En efecte, el 28 de juliol de l'any 1010, aparegué per primera vegada escrit



en un document carolingi el nom de Sant Llorenç Savall referit al poble, que fins aleshores era conegut com Lacera o Llassera. El nou topònim responia a l'endegament del monestir benedictí de Sant Llorenç del Munt, al cim de la Mola, mentre el territori de Llassera amb la parròquia de Sant Llorenç s'anomenaria de la vall o Savall.

## BALCONS ENGALANATS PER FESTA MAJOR

Amb motiu de la Festa Major del poble molts veïns engalanaren els seus balcons amb motius al·lusius al Mil·lenari.



## PRESENTACIÓ DEL MAPA DEL PATRIMONI

El passat 17 de desembre a la Casa de Cultura els tècnics de la Diputació de Barcelona van presentar-nos el Mapa del Patrimoni de Sant Llorenç Savall. Aquest mapa conté un total de 177 elements rellevants del nostre poble, tant del patrimoni natural i immaterial com de bens immobles, mobles i del patrimoni documental, degudament descrites.

Aquest mapa té l'avantatge de poder-se consultar per mitjà de la pàgina web de la Diputació de Barcelona [www.diba.cat](http://www.diba.cat), cercant patrimoni cultural i les dades del poble. El mapa vol ser una eina auxiliar en la confecció dels plans municipals (urbanístics, culturals...) per a contribuir a la seva preservació i protecció.

## PLACA AL MARQUET DE L'ERA, LLIBRE i EXPOSICIÓ

Els actes d'aquesta commemoració, organitzats per l'Ajuntament llorençà, van iniciar-se al migdia al pati del rehabilitat edifici del Marquet de l'Era (carrer Sant Feliu, 2) amb el descobriment per les autoritats entre les quals el Diputat Provincial i Alcalde de Granollers Josep Mayoral, d'un monòlit commemoratiu, i la presentació d'una exposició en 12 plafons realitzada per l'entitat LACERA que resumeix la història del poble. Seguidament es presentà el llibre "Sant Llorenç Savall més de mil anys d'història", del periodista sabadellenc Jaume Valls i Vila i el professor terrassenc Albert Vicens i Llauredó, dos veïns de Sant Llorenç Savall.

El programa d'actes s'inicià a la Plaça Major amb la presentació de la mostra gastronòmica "El Parc a Taula" i d'activitats infantils a la Piscina de Comabella. A la tarda se celebrà una cantada d'havaneres amb rom cremat a la Plaça Major i a la nit, al Marquet de les Roques, un concert de jazz amb el grup liderat pel gran trompetista terrassenc Josep Maria Farras.

## XERRADA DEL DR. PERE PUIG

El Doctor Pere Puig i Ustrell, paleògraf, director de l'Arxiu Comarcal de Terrassa i autor del Diplomatarí de Sant Llorenç del Munt va presentar-nos el 12 de novembre a la Casa de Cultura la ponència "De Llassera a Sant Llorenç Savall", una treballada exposició dels documents més recuats del territori de Lacera i de l'origen del nom del nostre poble.

Precisament la publicació d'aquesta documentació dels segles X i XI és la que ens va permetre conèixer la primera vegada en que es va escriure el topònim de Sant Llorenç Savall, el 28 de juliol de l'any 1010, i que ha estat motiu del Mil·lenari.