



La cova



Butlletí del Cercle d'Estudis Històrics de Sant Llorenç Savall

Número 14 - juliol de 2010

Les nostres barragues de vinya



Els inicis del futbol llorençà

- Joan Gras, exterminat a Mathausen
- La cacera de bruixes
- El pi de maig

De vacances i amb els deures fets

Ha arribat l'estiu i els membres de Lacera marxem de vacances amb els deures fets. Pràcticament la totalitat de les activitats que teníem projectades amb motiu de la celebració del mil·lenari del nom del nostre poble s'han fet realitat. La tasca duta a terme es veurà culminada d'aquí pocs dies, si no hi ha cap imprevist, amb la publicació d'un llibre sobre la història llorençana. Evidentment no es tracta d'una obra definitiva, perquè el motor de la història mai no s'atura i l'estudi del passat sempre és motiu de controvèrsies enriquidores. Però és, sens dubte, l'obra més completa i de base més científica que mai s'ha escrit sobre Sant Llorenç Savall. Marxem de vacances, doncs, amb els deures fets i la satisfacció de la feina acabada.

No som els únics. D'entre les diverses activitats que algunes entitats llorençanes han tirat endavant amb motiu de l'efemèride, cal destacar la implicació de la nostra escola. De bon principi, el CEIP Josep Gras convertí el tema del mil·lenari en la columna vertebral de les activitats del present curs acadèmic. Sens dubte, pels mestres i les mestres hauria estat molt més senzill passar per alt la commemoració i ajustar-se a un currículum tancat i, per tant, previsible. En comptes d'això, han obert l'escola al poble i han

deixat entrar el poble a les aules. Entre la multitud d'activitats que han realitzat els alumnes, volem destacar el treball de recerca que van fer els nois i noies de cinquè i sisè. A cadascun d'ells se li lliurà una fotografia antiga de Sant Llorenç Savall amb la missió d'esbrinar en quina època fou feta, així com determinar, si s'esqueia, el nom de les persones que hi apareixien. Amb una fal·lera pròpia d'investigadors professionals, es van llançar al carrer, preguntant a la gent gran i trucant a les portes de les cases, a fi i efecte de resoldre el misteri. Recordaven, salvant les diferències, la colla de vailets de carrer que reclutava en Sherlock Holmes quan li calia treure l'entrellat a un assumpte pelut. Igual que succeïa amb els ajudants del detectiu, els resultats de la recerca dels alumnes van ser espectaculars. Des d'aquesta editorial volem felicitar els mestres i les mestres del CEIP Josep Gras per la seva empremta i compromís. Deixant de banda els aspectes purament acadèmics, són aquesta mena d'activitats les que acaben creant estrets vincles entre els infants i el seu entorn. I segurament aquesta és la millor manera d'aprendre a estimar el poble.

Felicitats per la feina ben feta.

CARRERAS

A l'avinguda Catalunya, 29

Llibres, diaris, revistes, reprografia, targetes de telèfon...
... i tot allò que necessiteu per a estudiar o recrear-vos.

Colabora desinterassadament
en la difusió de la nostra revista. GRÀCIES

lacera

Butlletí de l'entitat LACERA
(Cercle d'Estudis històrics
de Sant Llorenç Savall)

Adreça postal: C/ Canigó, 15
08212 Sant Llorenç Savall

Any VII, núm. 14

Preu: 3 €

Juliol de 2010

Direcció i realització: Jaume Valls i Vila.

Redactors: Ignasi Catalan, Jordi Guillemot, Jaume Valls i Albert Vicens.

Correcció ortogràfica: Elisenda Vilardell.

Administració: Albert Vicens.

Fotografies: Ignasi Catalan, Jordi Guillemot, Jaume Valls, Conxita Garcia.

Il·lustracions: Miquel Martínez "Quelot".

Maquetació: C2Corp.

Joan Gras i Puigmartí

Joan Gras i Puigmartí

Un llorençà exterminat al camp de Gusen a Mathausen



Joan Gras en una festa familiar.

Joan Gras i Puigmartí va néixer el 18 de gener de 1897 al Marquet de les Roques, on els seus pares n'eren els masovers, al servei dels aleshores propietaris, la família d'Antoni Oliver, de Sabadell.

En Joan era el primogènit de nou germans, vuit nois (Ignasi, Salvador, Antoni, Gregori, Josep, Francisco i ...?) i d'una sola noia, Maria. Els seus pares vivien al Marquet de la Roques amb els avis, perquè el pare d'en Joan era l'hereu, i havia de tenir-ne cura.

Els nois anaren d'infants a escola a Sant Llorenç, i tots van aprendre a llegir i escriure. A la única filla, Maria Gras, la mestressa Oliver li va pagar els estudis a les monges del poble, fins que els 14 anys d'edat retornà, ja formada, al Marquet de les Roques, fins que anà a viure a Terrassa, a casa d'un oncle.

Del Marquet a Terrassa

La família Gras també es traslladà a Terrassa. En principi per a fer de masovers a Can Gonteres, al llidar de Viladecavalls, i després a Can Poal de la Costa. En Joan Gras va treballar de xòfer a l'empresa de tints Tintoreria Lanera SA, i es casà amb Virgina Iranzo Pérez, teixidora, nascuda l'any 1904 a Pitarque (Terol). El matrimoni residí al carrer Ramon Borrell, (ara Comte Borrell) 69, al barri egarenc de Ca n'Aurell. El matrimoni va tenir un fill que va morir infant, i durant la guerra, n'adoptaren un altre. El juliol mde 1936, en iniciar-se la guerra civil en Joan Gras va oferir-se voluntari, per fer de xòfer d'un camió de proveïments que serví durant tot el conflicte. En la retirada conduí el camió fins a la frontera de França. Allà trobà un seu cunyat que retornava a Terrassa, i que el convidà a acompanyar-lo. En Joan volgué continuar amb el seu camió: "Digues a la família que ens veurem aviat", van ser les seves darreres paraules adreçades a un familiar.

Passada la ratlla fronterera ingressà, com tants altres exiliats, en un camp d'internament del Roseilló. La seva família va fer gestions per tal d'obtenir un aval que li permetés tornar a Terrassa. Van ser endebades. Tan sols van obtenir les tràgiques notícies de la seva mort a Gusen a través de la Creu Roja internacional.

Exterminat a Gusen

Joan Gras fou traslladat al camp de presoners V-D d'Estrasburg, i fitxat amb el número d'intern 5.235. El 13 de desembre de 1940 l'ingressaren a Mathausen, identificat amb el número 4.873. Al cap de tres mesos, el 17 de febrer, fou traslladat al "kommando" extern de Gusen, on trobà la mort.

En efecte el 21 de novembre de 1941 moria a Gusen el llorençà Joan Gras i Puigmartí de 44 anys d'edat, en un "kommando" que fou un dels més terribles dels 60 "kommandos" pertanyents al camp d'extermini de Mauthausen, situat prop de Linz (Àustria), a la ribera del Danubi.

Sembla que Joan Gras fou exterminat i després cremat, en intentar ajudar uns companys que es volien fugar. Aquell mateix dia de novembre, a Gusen, moriren una trentena de catalans i d'espanyols. El terrible novembre fou el mes amb un major nombre de morts espanyols a Gusen, exactament 929 persones, de les 4.293 víctimes dels nazis que deixaren la vida al camp, entre els quals dos castellanencs, cinc calderins, i un monistrolenc. Gussen era un dels "Komandos" més horribles, on s'acumularen 20.000 deportats. Finalment, entre el 5 i el 7 de maig de 1945, la insurrecció dels interns deportats assolí l'alliberament del camp i de tot el complex d'extermini de Mathausen, quan ja arribaven les tropes aliades.



Els presos de Mathausen lograren l'alliberament d'aquest horrible camp d'extermini i derribaren els símbols nazis.

Jaume Valls i Vila

Les nostres barraques de vinya

LA POR GUARDA LA VINYA, PERÒ NO LES BARRAQUES

La vinya a Sant Llorenç té una implantació molt antiga, ancestral. En la documentació més reculada que es conserva (segles IX i X) ja s'esmenten les "vineas" (vinyes), cups, etc. o llocs de nom vinyer com els masos Savinyana, Jussana i Sobirana (antecessors de Comabella).

Per la documentació dels s. XII a XVI sabem que tots els masos llorençans tenien vinyes pròpies en la seva heretat. No els calien "barraques" per anar-hi a treballar des de la masia. Ara bé, serà a partir del segle XVII quan els propietaris dels masos començaran a vendre o "llogaran" terres a pagesos no propietaris per establir-hi vinyes a "rabassa morta" amb conreadors que seran anomenats "rabassaires" amb els quals esta-

bliran contractes de conreu.

És d'encà mitjan segle XVIII, quan amb la liberalització de l'exportació a Amèrica, el vi i l'aiguardent són més ben pagats i es desferma la febre de la vinya.

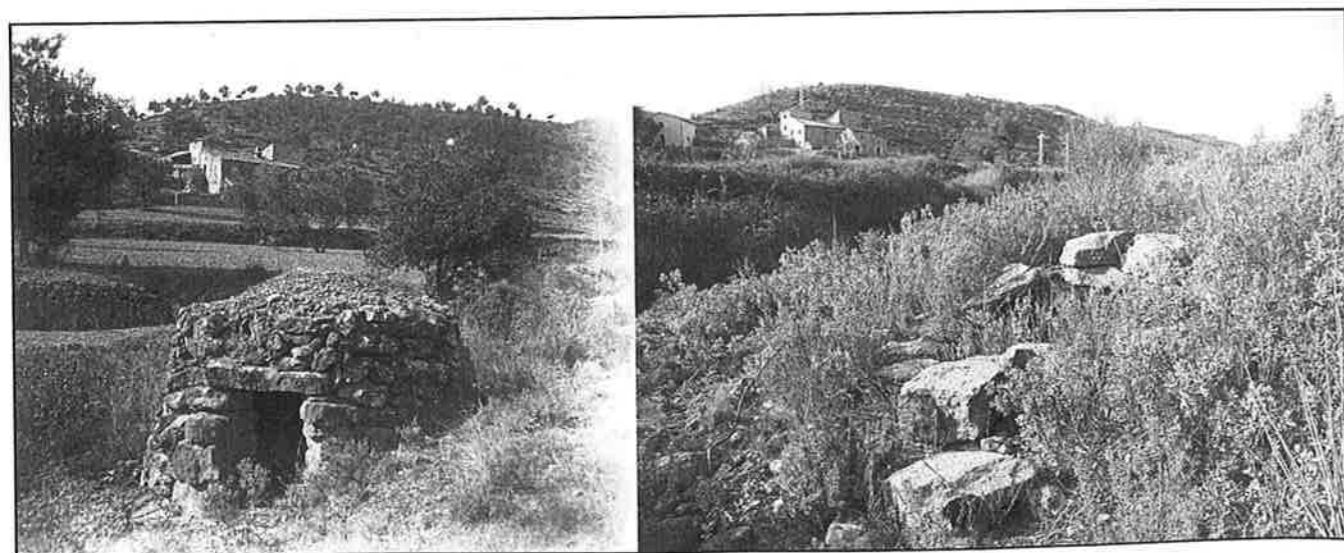
En base a contractes d'aquests tipus, fets pels propietaris dels masos a molts pagesos rabassaires, la vinya s'estendrà, com una taca d'oli, per tot el terme municipal, ocupant antigues zones de bosc d'acord amb la construcció de feixes amb espones per retenir les terres, fins a altituds considerables.

Per diversificar el risc, aquests pagesos rabassaires tindran cadascun les seves vinyes, ubicades en diversos llocs del terme, per tal que una pedregada o una plaga (p.e. mildiu) no els malmeti tota

la possible collita, sinó només una part. És aleshores quan en aquests campets de vinya construiran les seves barraques, per tal de disposar d'un aixopluc o de poder-hi sojornar per a vetllar la collita. En paral·lel les cases del poble es dotaran de cups per poder aixafar el raïm i fer el vi, després de la verema.

Hem de pensar que en els segles XVII i XVIII els pagesos residents al poble es desplaçaven a peu o amb ases o mules a la vinya, on feien el jornal, l'endemà anaven a una altra... i així successivament anaven cobrint per rotació totes les vinyes al seu càrrec.

Això fa que en cada partida de terres apareguin nombrosos propietaris en els inventaris dels segles XIX o XX.



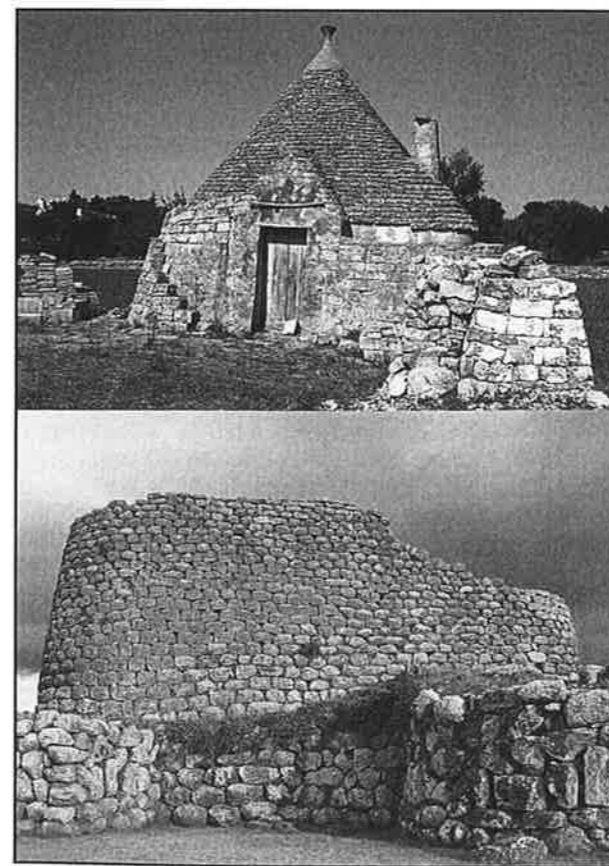
L'abans i el després d'una barraca prop la Muntada.

Sant Llorenç Savall: Un sembrat de barraques

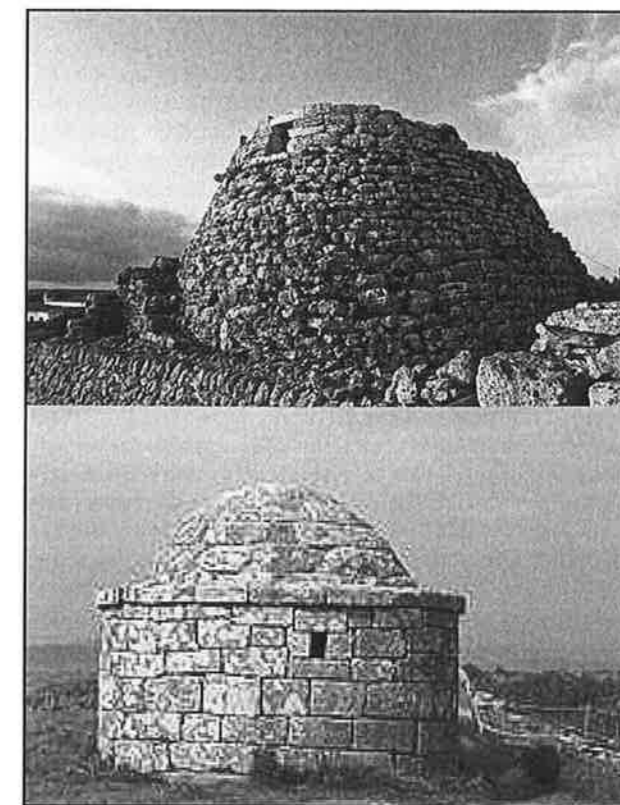
El present treball vol ser tot just una introducció en el coneixement de les barraques de vinya del nostre terme, atès que fins a la data tot just hem pogut visitar poc menys de la meitat de les que estaven catalogades per J. Ballestar, és a dir d'un total de 230. Així doncs, és probable que en el decurs d'aquest inventari sorgeixin encara algunes sorpreses pel que fa a les característiques de les nostres barraques. Una de les possibles dades més sorprenents, al final, podria ser que el nostre terme conservés un dels majors nombre de barraques de tot Catalunya, fet que no deixaria de sorprendre si es té en compte que la comarca del Vallès Occidental no ha estat destacada precisament pel seu passat vitícola. Sant Llorenç Savall en podria ser la excepció que confirmés la regla. Un fet excepcional.

La pedra rebutjada

Les primeres manifestacions d'arquitectura imoble es remunten al període neolític (6000 aC), quan l'home adopta l'agricultura i s'estableix en un lloc fix. Els sepulcres de fossa i més tard els monuments funeraris megalítics palesen aquesta habilitat i perfeccionament del treball fet en pedra. Altres manifestacions de la pedra seca properes al Principat són els *truli* (sud d'Itàlia), els *nurags* de Sardenya, els *talaiots* de Mallorca i Menorca, i els *castros* del nord d'Espanya. Tot i que el nexa d'aquestes construccions prehistòriques amb les modernes barra-



De dalt a baix: un trulli i un nurag.



De dalt a baix: un talaiot i un castro.

ques de vinya no ha estat provat a causa de la dimensió de la distància temporal que les separa, si que resulta provat que la documentació antiga escrita catalana ja dona testimoni de l'existència de parets, marges i alguna cabana des d'època medieval. El gran desenvolupament d'aquestes construccions cal trobar-lo a partir del s. XVIII coincidint amb un increment de l'activitat agrària basada sobretot en la vinya. No s'ha trobat cap cabana datada anterior a finals del segle XVII. L'aparició de la coberta de falsa cúpula continua essent un tema molt controvertit que resulta difícil discernir sinó és amb més estudis arqueològics detallats.

L'origen de les barraques, i de l'ús de la pedra seca en general, potser caldria trobar-lo en el desempedregament dels camps per tal que les llavors creixessin més còmodament, tot plegat emmarcat en el període que va veure néixer aquestes primeres activitats agrícoles d'una forma generalitzada: el neolític (6000-2000 aC). Especialment rellevant és la colonització intensiva d'agricultors empresa als segles X i XI, on cal suposar la primera arrencada extensiva de l'ús de la pedra seca. Als segles XIV i XV, amb les guerres, es produirà un cert estancament de l'activitat productiva agrària. A partir del segle XVI, amb l'arribada de la immigració francesa, es produeix una represa de l'activitat agrícola.

La primera designació històrica d'aquestes construccions parla de cabanes i bordes (any 965). La primera designació documentada del mot 'barraca' la trobem el 1591 al Bages i un dels topònims més propers i documentat l'any 1386 són els masos rònecs i feixes anomenats de les "Cabanyes o Cabanya", d'ubicació imprecisa al voltant de la masia de l'Obac Vell (Vacarisses).

Els usos de les barraques

Els usos més acceptats de les barraques són el d'aixopluc pel vinyataire i lloc per guardar-hi les eines. Aquest refugi era ben adient pel fet que les vinyes es trobaven a força quilòmetres del poble, i per tant el llarg viatge es veia compensat pel fet de comptar amb un lloc mínimament arrecerat. L'estabilitat tèrmica de les barraques, que el propi J. Ballestar situa al voltant dels 4 graus de diferència, fa que tant a l'hivern com a l'estiu, sigui confortable aixoplugar-s'hi. Per les nombroses restes de sutge que conserven moltes d'elles i també per les mostres d'objectes recollits en el decurs de les restauracions iniciades, queda molt patent que a les barraques també s'hi feia foc: foc per escalfar el beure, per cuinar i també per escalfar-se a l'hivern. Del mateix estudiós Sr. Ballestar hem sentit a dir que en algunes s'hi tancava el bestiar com ara la mula, tot i que les escasses dimensions de les entrades i de les barraques en general semblarien desmentir aquest extrem pel que fa a la majoria de construccions. Menys probable, tot i que no impossible, hagi estat l'ús de les barraques com a amagatall per a caçadors de tota mena, especialment d'ocells.



Guillermo Ganuza Navarro.

La barraca també ha servit de sojorn ocasional de gent de pas, com els guerrillers antifrancistes. Tenim el cas documentat del guerriller anarquista Guillermo Ganuza Navarro que, després d'una topada amb la guàrdia civil, va quedar ferit i tot i que va autopracticar-se un torniquet dins una barraca, seria mort a trets hores més tard a la masia de can Salvi. També sabem que en temps més reculats de-

vien servir de refugi de malfactors, motiu pel qual el capità general de la regió militar, Antonio Bonet, va manar destruir "totes les coves que la naturalesa o l'art ha construït" amb el decret de 1850:

"En elles s'hi aixopluga la gent de mal viure, en elles s'hi amaguen els criminals perseguits per la llei, en elles s'hi amaguen també els contrabandistes, fent de les mateixes dipòsits del robo i gèneres que perjudiquen el comerç de bona fe, són la garantia del crim, ja que confiats els seus autors al trobar en aquelles concavitats asil segur contra la persecució de les autoritats i força armada es llencen a escometre'ls, i no poques vegades exercint d'infernals tràfec del segrestament, servint per amagar i enterrar en vida, les víctimes que destinen per a satisfer llur ambició, despellant-los de llurs fortunes i de la de llurs fills, amb amenaces de la vida, sinó els lliuren el fruit del seu treball i el resultat d'una vida activa i honrada. La seguretat individual dels catalans tots, exigeix una mesura que talli aquests mals (...)"

Sembla ser, però, que els municipis afectats van

posar-se d'acord per fer parcialment marxa enrere aquesta ordre.

"Amb data 13, del corrent desembre, representa a l'Excm. Senyor Capità General en unió d'altres alcaldes per a que es dignés manar suspendre la destrucció de les barraques de vinya, s'ha suspès el destruir-les fins a saber la superior resolució de l'Excm. S."

El batlle, Josep Llobet."

En un cas excepcional (dubtem que una barraca sigui un lloc recomanable per a fer-ho) els anys quaranta una barraca de la Vall d'Horta va salvar la vida d'un grup de persones quan un incendi va fer un gir inesperat de rumb, tal i com relata en Jesus Ballestar. Fonts no tan fidedignes també asseguren que les barraques foren lloc esporàdic per fer-hi alguna revolcada d'amagatotis. També circula la llegenda que en temps d'epidèmies i calamitats, les barraques foren refugi d'aquells que cercaven un sostre lluny del focus de contagi. En llocs com ara les Borges Blanques (Alt Urgell) també està documentada la funció de les grans barraques de volta com a lloc per emboscar-hi famílies senceres durant la darrera guerra civil. El que sí podem afirmar és que amb tots aquests anys dempeus, les barraques ja són cau d'esquirols, serps, llangardaixos, sargantanes, ratpenats, moixons com el cua-roja i molts altres animals per a qui les barraques són un topant més del seu mapa d'acció. Pel món excursionista en general, però especialment per la gent de Sant Llorenç Savall, pensem que pot ser un bon estímul per poder fer passejades per tal de conèixer aquest art de la pedra seca i, sobretot, una forma de conèixer i estimar els llocs fins i tot més recòndits de la nostra extensa geografia i toponímia llorençana.

El jornal de la pedra seca. Els barracaires

Segons l'autor d'Entre Vinyes i Telers, E. Busquets, entre els anys 1803 i el 1833 un jornal de pedra seca a Sant Llorenç Savall costava 1/2 peseta (0,003 euros amb el canvi), tal com es ressenya a les anotacions del que havia estat aleshores metge de Sant Llorenç, el doctor Josep Barriga i Sala. De l'any 1825 a Manresa hi ha documentats diversos jornals: 1,95 pesses per fer pedra seca, 1,3 pesses per 'ajudar a fer la paret' (el mateix jornal que per dur la pedra al lloc i també per 'escurar' el camp de pedres), o 2,34 pesses per 'partir la pedra'. Els cerdans (provinents de la Cerdanya), considerats autèntics especialistes en la matèria (p.e. construint les barraques de pastor), es diu que no arribaren a baixar a la nostra vall (segons anècdota del masover de la masia de l'Ossó relatada a l'estudiós J. Ballestar els anys cinquanta) previnguts que, en un lloc tan econòmicament esquerp com era Sant Llorenç Savall, no hi trobarien feina i sí, en canvi, uns pagesos prou espavilats per fer-se les seves pròpies barraques. Sembla que amb l'arribada dels mestres de cases (sobretot amb el fenomen de la

immigració occitana a partir del darrer terç del segle XVI) hi ha una coincidència amb l'auge de la construcció d'aquestes barraques en moltes contrades del nostre país. No sembla documentat l'ofici de barracaire com a tal, però per exemple a Manresa hi ha documentat l'ofici de picapedrer des de finals del segle XIII mentre que a mitjan s.XV ja només hi trobem documentats 'mestres d'obres' i fins a mitjan s. XVIII es generalitzen els termes 'paleta i manobre' juntament amb els 'mestres de cases'. Tan sols el 1751 hi figurava un 'mestre parets seques' a Sallent i un 'paretaire', el 1826, a Manresa. Tant els uns com els altres feien servir eines comunes com són els perpals, perpalines, macets i macetes, escarpes, punxons, tasconeres, malls, pales, carretes de mà, gavetes, aixades, etc. i l'eina més important de totes: les mans i els ulls. Tal com han explicat els darrers barracaires, solament amb les mans i amb les pedres es pot fer una barraca amb més o menys bon ull.

El temps que calia per aixecar una barraca oscil·lava segons que fos d'una mida o una altra o també de si les pedres ja havien estat triades prèviament per l'amo del tros. Alguns autors parlen de setmanes i d'altres de dos a tres dies de feina per a dos o tres barracaires. L'autoria d'aquestes barraques no ha quedat pràcticament documentada enlloc, i són poques les barraques que tinguin la firma dels constructors, a excepció feta de les tres barraques (una d'elles desapareguda en iniciar-se la urbanització de Les Marines) amb el nom de "Pere Agell" que, en aquest cas, refermaria la idea cada cop amb més acceptada entre els estudiosos que eren els propis pagesos qui assumien localment aquesta tasca, per bé que tenim la sospita que devien existir autèntics especialistes de la pedra seca en cada localitat, perquè trobem alguns trets estilístics comuns i característics en grups ben definits de barraques. Aquests especialistes devien rebre l'ajut dels mateixos pagesos que els feien l'encàrrec, especialment pel que fa al proveïment de pedra i pedruscall.

** les equivalències de l'època són 1 lliura = 20 sous = 240 diners = 2, 6 pesses del s. XIX.*

Ubicació de la barraca

No hem fet encara un buidatge de les dades sobre l'emplaçament de les nostres barraques, però ja estem en condicions de poder afirmar que un nombre molt elevat d'aquestes construccions de pedra seca s'ubica en les proximitats d'un torrent o xaragall, fet que no resulta sorprenent si com pensem, tant per aixoplugar-s'hi a l'estiu com per fer el 'brou bordelès' per fumigar la vinya, calia tenir aigua a l'abast. Molts cops aquesta aigua es recollia en petits dipòsits d'obra anomenats xupets o bé en improvisats murets de contenció per retenir l'aigua a la mateixa llera dels xaragalls. Per aquesta mateixa situació exposada, molts d'aquests murets s'han perdut quan la vinya es va anar abandonant. Per tal que l'aigua baixés més lliure d'impureses, molts xaragalls i torrents també foren canalitzats amb parets de pedra seca que feien de contenció de la terra dels vessants i alhora en desguassaven l'aigua

sobrer dels conreus. Aquest és un dels grans treballs de la pedra seca que fins la data han passat més desapercebuts però que amb el temps caldrà anar desvelant. Podem trobar rases i grans trams de marges de pedra seca salvant desenes i fins tot centenars de metres de desnivell. Bons exemples els podem trobar a la cara sud del turó de Creu Vermella i també a la carena del Ricó damunt la residència d'avis, amb murets de pedra seca que abasten diversos xaragalls d'aquest vessant. Pel que fa a l'orientació de l'entrada de les barraques, l'orientació predominant es troba en el quadrant sud-oest, evitant així els majoritaris vents de llevant. Aquesta tendència en l'orientació de les portes és encara provisional i encara es podria veure desplaçada per altres orientacions també preferents, depenent com progressi l'inventari global de les nostres barraques.

Les parts d'una barraca

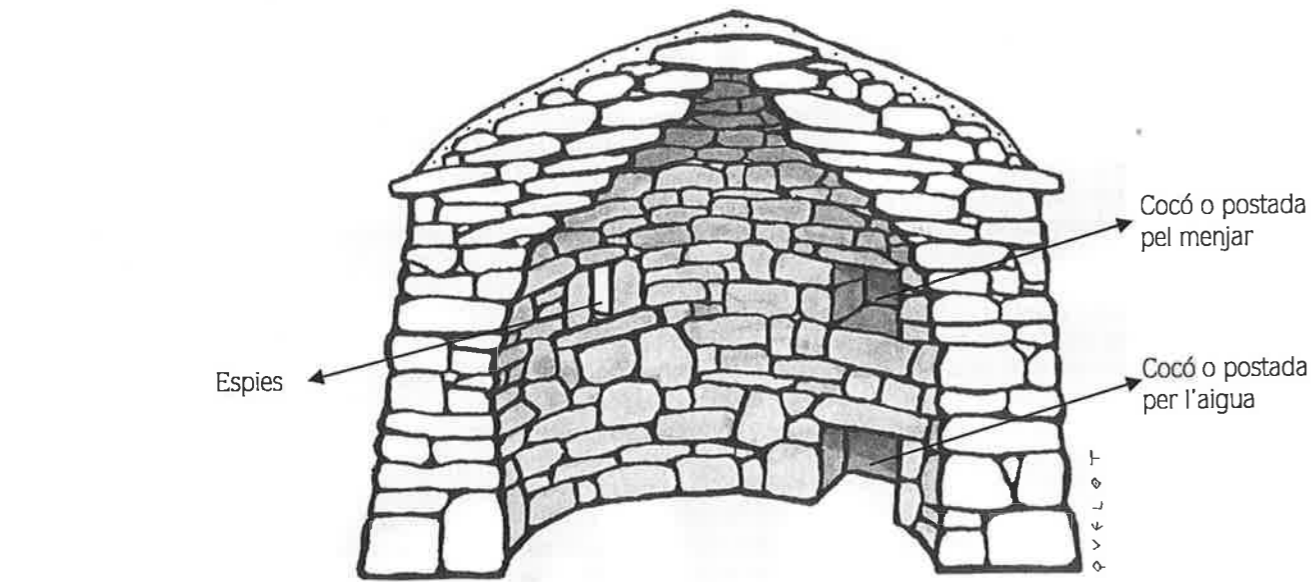
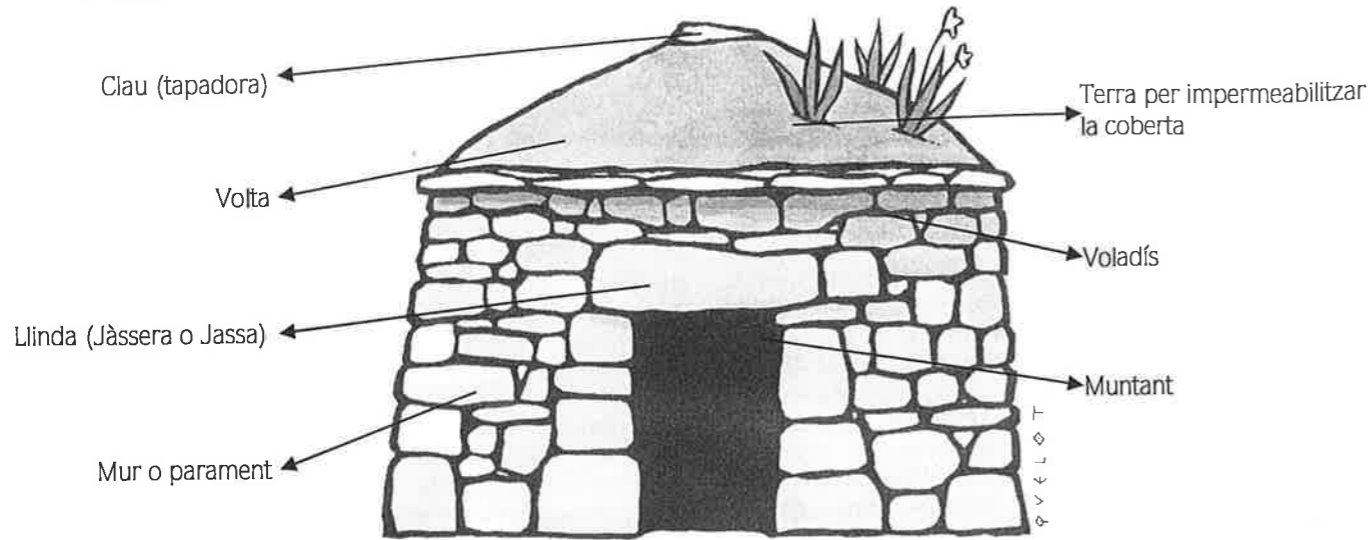
Els noms per designar les parts d'una barraca varien segons la zona. Els més comuns són llinda, mur o parament (paret int i ext), muntant, pedra clau o tapadora, voladís, volta, xemeneia, espitlleres o espies, pedrís, cocons (postades) d'aigua i menjar, jàsseres ('jassa' localment), volta, clau de volta, coberta, caramull.

La construcció d'una barraca pas a pas

Tot inici d'una barraca es feia obtenint d'entrada la matèria primera: cingleres, estrats de roca, rocaters, petites tarteres de roca properes. És molt probable que més d'un emplaçament de barraca s'hagués definit per la proximitat d'una matèria primera fàcilment disponible. Un bon lloc podia ser també la presència d'algun o alguns grans blocs d'aspecte regular, que sovint servien de 'fonaments' per pujar els paraments de la barraca, amb el consegüent estalvi de material i feina. El cas extrem d'aquest estalvi el trobem en barraques-cova que, aprofitant esquerdes a la roca, pràcticament només fou necessari el tancament del sostre amb filades planes, sense formar volta. En les barraques més convencionals també dites 'als quatre vents', amb tot el perímetre construït, la base d'aquest paraments es caracteritza, doncs, per la presència de grans rocs,



Barraca prop dels Emprius.



Parts d'una barraca.



Restes d'una barraca on s'aprecien les diferents filades.

sovint combinats amb trams basals de roca mare. Aquest parament es pujava a trencajunts fins arribar al punt que marcava la llinda, és a dir, fins l'altura de l'entrada de la barraca. El parament de les nostres barraques és majoritàriament de doble parament: ço és, una paret interior amb la millor pedra molt ben encaixada, i una paret exterior amb una

funció bàsica de contrapès per poder pujar la volta de falsa cúpula. La paret externa és una paret d'una mida de pedra més petita i amb un encaix menys precís i, a banda de la funció de contrapès que ja hem comentat, probablement també servia per definir l'estètica del tancament de la construcció. La volta de la barraca es feia mitjançant l'aproximació paulatina de les filades que, en funció de la qualitat de la pedra (preferiblement lloses com més planes millor) poden oscil·lar entre 3 i 7 filades per damunt la línia marcada per la llinda, fins assolir el tancament amb la llosa anomenada 'tapadora' o també coneguda amb el nom de 'pedra clau'. Des del parament fins al capdamunt, totes aquestes filades de la volta eren progressivament reblertes de pedruscall a fi d'immobilitzar cadascuna de les pedres que conformen tota l'estructura. Aquesta funció cohesionadora del reble o pedra petita és cabdal per a la conservació de la barraca, ja que constitueixen l'autèntica argamassa que ajuda a travar cadascuna de les pedres de l'estructura. Les lloses més primes de la volta eren falcades des de l'interior de la barraca amb petites pedres en forma de tascó per tal que les pedres de la coberta tinguessin

una certa inclinació cap a fora i, en cas de pluja, l'aigua tendís sempre a ser evacuada, talment com fa una teulada. Un cop tancada la volta, aquesta era coberta amb una capa de terra ben aplanada per assegurar-ne la impermeabilitat. A la comarca del Bages, damunt d'aquesta coberta de terra, s'hi ha trobat alguna pedra dreta anomenada caramull, que sembla haver tingut una funció més aviat ornamental. No n'hem trobat cap mostra a Sant Llorenç Savall. En un bon grapat de barraques també trobem unes postades o calaixos (en alguns indrets anomenats cocons) que servien per deixar-hi el càntir (arran de terra i d'orientació nord) o bé el menjar (a una certa altura). Gairebé a totes hi trobem unes pedres escairades per una cara a l'interior: són els pedrisos que, suposem, entre dos devien aguantar una planxa de fusta per a poder seure a l'interior de la barraca. Un nombre ben escàs de barraques aprofitava un estrat de roca mare per fer-lo servir de banc per seure.

Les incògnites de les barraques del nostre poble

Una de les grans incògnites a Sant Llorenç Savall és esbrinar si les nostres barraques tenien o no voladís, petites pedres planes situades com teuladetes al voltant del perímetre dels paraments, que escapaven l'aigua el punt just que no regalimés pels murs. Si bé el voladís és molt comú i gairebé exclusiu de les barraques del Bages on ha quedat ben conservat, pel contrari no ha deixat gairebé cap rastre a les nostres barraques, tret d'alguna mostra esporàdica i molt fragmentada en el que portem estudiat, fet que propicia pensar que tal volta aquí no fou considerat un element constructiu indispensable. És probable, no obstant això, que puguem trobar més mostres d'aquest voladís en les zones de contacte amb Mura, Monistrol i Granera.

Una altra incògnita que ens cal esbrinar a casa nostra, són els nombrosos muntants escassament lligats amb els paraments. Efectivament, a primer cop d'ull semblaria un dels 'defectes' constructius 'a priori' més greus i més nombrosos a les nostres barraques. Apreciem que en moltes barraques encara senceres però en un incipient estat precari, els paraments no estan lligats a trencajunts amb una part tan essencial com és el muntant que, tot i que sigui fet amb grans blocs, fa pensar que amb el pas del temps acabi sent una de les pedres de toc pel seu posterior enrunament. No sabem, per tant, si aquest tractament 'a part' del muntant i la llinda era un compromís del constructor que havia de triar entre la baixa qualitat del material de la llinda i la possibilitat de poder-la reemplaçar en cas necessari sense comprometre l'estructura general de la barraca, o bé es tractava d'un 'defecte congènit' en l'art de bastir les nostres barraques. El fet ben comprovat, però, és que les barraques on la llinda descansa directament damunt d'un o dels dos paraments, és a dir amb la meitat o sense cap muntant, són les que en més bon estat ens han arribat al llarg de tots aquests anys d'ús i desús. Una altra dada d'interès, i que sembla trobar paral·lelismes amb altres comarques com ara les Borges Blanques, és el fet d'haver pogut comprovar que les barraques



Muntants defectuosos.

dites 'als quatre vents' han resistit el pas del temps molt millor que no pas les entaforades en marges o bé recolzades en grans blocs rocs. Alguns autors assenyalen que podria ser perquè les parets de la barraca no han de patir els moviments i la pressió suplementària que exerceixen els bancals amb el moviment de les terres. Sense restar cap crèdit a aquesta afirmació sinó més aviat mirant de complementar-la, nosaltres també apuntariem el fet que aquest tipus de barraques recolzades dins els marges i en grans blocs de roca, a més de cercar l'estalvi de feina i espai per als conreus, probablement formen part del grup de les barraques més antigues i, en conseqüència, menys conservades.

Una de les darreres incògnites d'aquestes construccions serà esbrinar si eren originàriament fetes exclusivament amb pedra seca, és a dir, sense utilitzar cap mena d'argamassa per unir-les, o si bé es feia ús per exemple de fang per tancar les juntes. En alguns casos està documentat que l'interior es podia impermeabilitzar fent un arrebossat de fang però el fet és que, a causa del pas del temps i l'abandonament, és difícil determinar si originàriament es va fer ús de cap mena de ciment. El que sí que sembla bastant clar és que la terra acumulada entre les roques és un 'reclam' per a la vegetació i poc adient per a la seva conservació, especialment quan les barraques ja no reben cap manteniment i són abandonades fins al punt d'esdevenir, gairebé, oblidades.

Barraques retocades

Un dels afegitons de les barraques de la darrera època de la vinya són les portes amb les seves frontisses i panys. Aquest element es troba associat amb la difusió del ciment ràpid que permet que amb poc material es puguin fixar les frontisses d'una porta al muntant d'una barraca. Un dels escassos exemplars de barraca que conserva la porta és la 'barraca del Victo el Campaner' al torrent de Mascarell, una barraca datada de 1861. Trobem algunes barraques que, fent d'aquest mateix ciment ràpid, van ser enrajolades amb voltes, paraments i petites postades, per poder-hi fixar claus i argolles, i fins i tot un terra sencer. Especialment en terrenys de la Busqueta, tenim constància que fa anys, els propietaris, sensibilitzats en la conservació d'aquest patrimoni, van arranjar tot un seguit de barraques utilitzant morter amb ciment, fet que ha propiciat la seva pràctica total conservació fins els nostres



Barraca de Victo el Campaner.



Una barraca amb postada d'obra.



Un clau per penjar el menjar.



Una argolla per lligar el bestiar.



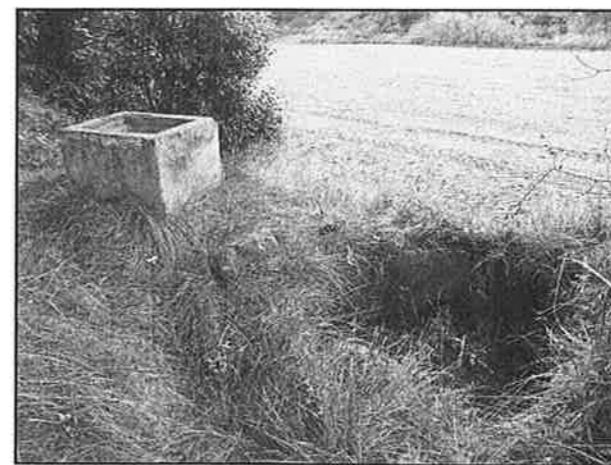
Una frontissa.

dies, encara que potser hagi estat en detriment d'una 'puresa d'estil' en els acabats. També hem trobat alguns treballs de consolidació fets amb morter de calç.

Tipologies de barraca a Sant Llorenç

A causa de trobar-se immers en un substrat de materials conglomeràtics (matriu amb còdols), la pedra de Sant Llorenç Savall no és precisament la més apta per aquest tipus de construcció, tant pel que fa la seva consistència com les formes irregulars que s'obtenen. L'extracció de pedres de mides regulars es limita pràcticament als nivells més primers de margues, amb peces més planes però també més fràgils sotmeses a l'intempèrie, subjectes a la meteorització que en llima les formes tal com passa amb les balmes, que sol ser el seu emplaçament original. La planta gairebé exclusiva a Sant Llorenç Savall és la planta circular, la forma més antiga i més senzilla de construir que, a excepció de la llinda i la tapadora, no requereix pedres especials. La mitjana de les barraques mesurades fins a la data dona una amplada de paraments d'uns 50 cm, per una planta d'uns 2 m x 2 m i una altura mitjana d'uns 1,80 m. L'altura de la porta es situa a l'entorn d'uns 80 cm i l'amplada d'uns 55 cm. Altres plantes característiques són les trapezoides, forma irregular associada sobretot a les barraques que aprofiten sortints de marges i fissures rocalloses. L'única barraca de dos cossos adosats l'hem trobada a la Vall d'Horta, a Pregona. El cos de barraca afegit era per aixoplugar l'animal de càrrega, i la llinda apareix situada més amunt. Aquesta barraca havia superat l'envestida del darrer foc, però no la destrallera acció dels desboscadors, que van fer caure almenys un gran pi just a sobre d'un dels cossos, i el van esfondrar. Sembla que hi hauria una barraca semblant a la zona de coll Monné, però encara no ha estat localitzada.

Els xupets



Xupet i basseta als horts de la Busqueta.

El xupet era el dipòsit on es feien les barreges químiques per ruixar la vinya, especialment abundants poc abans i després de la plaga de la fil·loxera. Acostumen a trobar-se molt a prop de la barraca, que era on es guardava la màquina per en-

sulfatar, tot i que també hi ha constància de ginyes muntats sobre una carretó per passar-ne més via. A Sant Llorenç Savall tenim documentat un calderer anomenat 'Xarriç' que les primeres dècades del segle XIX tenia molta feina arreglant màquines d'ensulfatar. Els xupets són unes bassetes circulars o bé quadrades, amb dos o tres compartiments. En els petits hi havia sulfat de coure i en l'altre, calç, que es diluïen en aigua per obtenir el fungicida anomenat 'brou bordelès' i que es ruixava damunt els ceps per tal de prevenir-ne les malalties. Un exemple especialment notable d'aquesta bassa el trobem a la peculiar barraca B239 de la carena de Ricó, on la bassa fou adossada a la paret de la barraca. Valdria la pena conservar aquestes petites basses, avui amb més ús per abeurar les salvatgines en temps de sequera i també per tal de conservar-ne el testimoni.

Marges i murs: muntanyes de pedra



Paret de pedra serca, sobre la residència d'avis.

En la nostra labor inicial d'inventariar les barraques de vinya, no hem aprofundit gaire en les diverses possibilitats constructives en pedra seca com són ara corralots, basses, canalitzacions, forns, passeres, etc. ni tampoc en la mostra més extensa d'aquest art que són els marges de paret de pedra seca i les seves tipologies, però sí que us podem avançar que podem trobar uns magnífics exemplars de paret de pedra seca situats damunt la residència, a llevant de la carena del Ricó, molt ben treballats i



Forat d'escopeta, a la carena del Ricó.



Escales de paret de pedra seca., a Agramunt.



Les barraques de Can Brossa, restaurades.

amb un encaix sublim, contornejant perfectament els sortints de grans roques naturals. Una d'aquestes encara conserva el que s'anomenava el 'forat de l'escopeta', una postada molt petita i profunda dins la paret que es diu que servia per deixar-hi l'arma, tal volta per fer bona la dita del nostre país que diu que "la por guarda la vinya". És clar que també podria ser per deixar-hi estris que feien de mal endreçar dins una barraca. També podem trobar un exemple d'escala de pedra per poder superar un marge al camí que porta a la masia d'Agramunt (Vall d'Hor-ta).

Els marges de pedra seca són un dels elements arquitectònics que, de llarg, millor defineixen el paisatge de l'arc mediterrani, sent el més potent i visible de tots i tal volta el que encaixa millor tot l'esforç de generacions i generacions de pagesos. Des d'un punt de vista merament estètic i paisatgístic, l'horitzó dels marges de pedra seca traslladen a la realitat un concepte tan artificial i abstracte com són les corbes de nivell dibuixades en un mapa que, com per art d'encantament, apareixen resseguint els contorns abruptes de molts dels nostres turons, oscil·lant amb les corbes naturals del paisatge, delimitant perfectament les formes que acompanyen. Són l'obra pacient, es vulgui dir artística o no, d'un grapat de pagesos que aplicaven a consciència el seu coneixement de l'ofici. Igual que amb el cas de les barraques de vinya, la matèria primera dels marges provenia de desempedregar els conreus. Pedra a pedra, els pagesos tornaven a aixecar les muntanyes amb la mateixa paciència i voluntat que aquestes havien tingut per deixar-se caure.

La conservació de la pedra seca a Sant Llorenç Savall. El patrimoni i la secció Ballestar

És una reflexió bastant generalitzada als nostres dies: el seccionament dels camps en bancals i marges a les zones muntanyoses ha permès la contenció del sòl que, d'altra manera, els agents atmosfèrics haurien eixugat en gran mesura. Això ha permès que, entre d'altres coses, actualment la regeneració dels boscos després dels incendis sigui encara possible. Ahir els pagesos van aixecar murs de pedra

seca per guanyar-se la vida; avui aquests murs contribueixen a conservar la vida dels boscos. Molts marges, especialment els més abruptes, eren literalment creats artificialment amb un esforç titànic, reomplint-los amb terra portada amb mules des d'altres indrets. Per a qualsevol que hagi provat de tragar quatre pedres d'una certa mida, gairebé per força li ha de resultar colossal la feina i les dedicades a aquest menester durant generacions i generacions de pagesos, especialment quan té ocasió d'albirar les infinites rengleres de marges creats per al conreu. La fragilitat de les barraques de vinya, la solidesa de les quals es basa únicament en el propi



La barraca de la torrota de la Roca, restaurada.



La barraca de la Serra o dels Avellaners, restaurada.



La barraca d'Abellarols, restaurada.



La barraca de la Muntada, restaurada.

pes i en l'estructura mateix, no en permet una conservació intacta superior a dos segles després de l'abandonament, segons calculen alguns autors. Tan bon punt s'obre una esquerda en l'edifici o el sostre de la coberta desapareix, aquesta via oberta produeix una degradació ràpida deguda als agents naturals (arrels de vegetació, efectes de la gelada hivernal que debiliten la pedra calcària, nevades, caigudes de pins, retirada de fusta cremada).

Des de la recent estrenada secció Ballestar de Pedra Seca a Sant Llorenç Savall, entenem que aquest patrimoni és just mereixedor d'admiració i respecte i, en la mida del que sigui possible, mereixedor també de ser conservat per tal com ja és considerat patrimoni històric a casa nostra. Us animem doncs a participar amb nosaltres en aquesta ingent tasca, ja sigui venint a les sortides que fem, aportant qualsevulla documentació (nom de parcel·les, fotografies, etc.) o informació oral com per exemple els noms de la vinya a les que pertanyien, o bé indicant les parcel·les i propietaris on es troben els vestigis d'aquestes construccions per tal que, com a mínim, puguin ser inventariades, o simplement mostrant el vostre interès i el vostre suport en aquesta tasca que tot just iniciem.

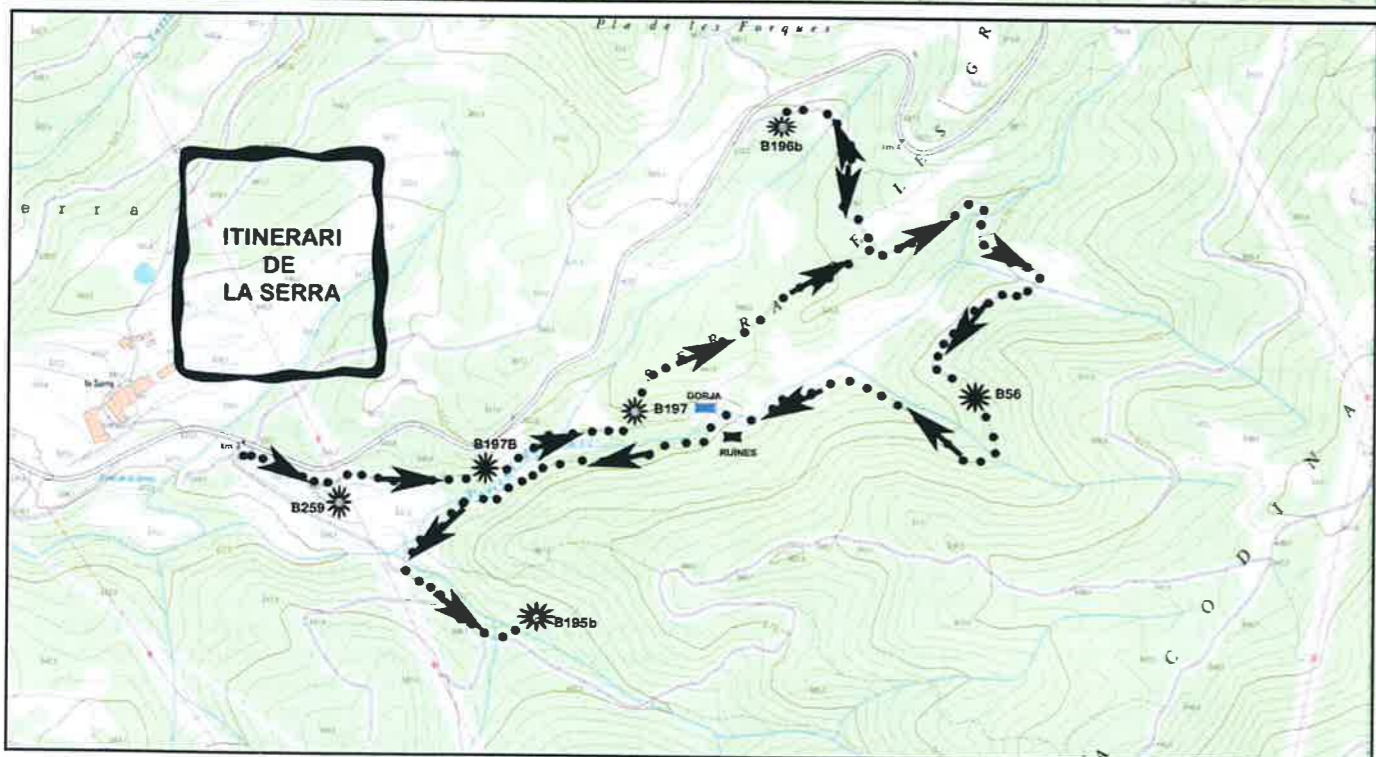
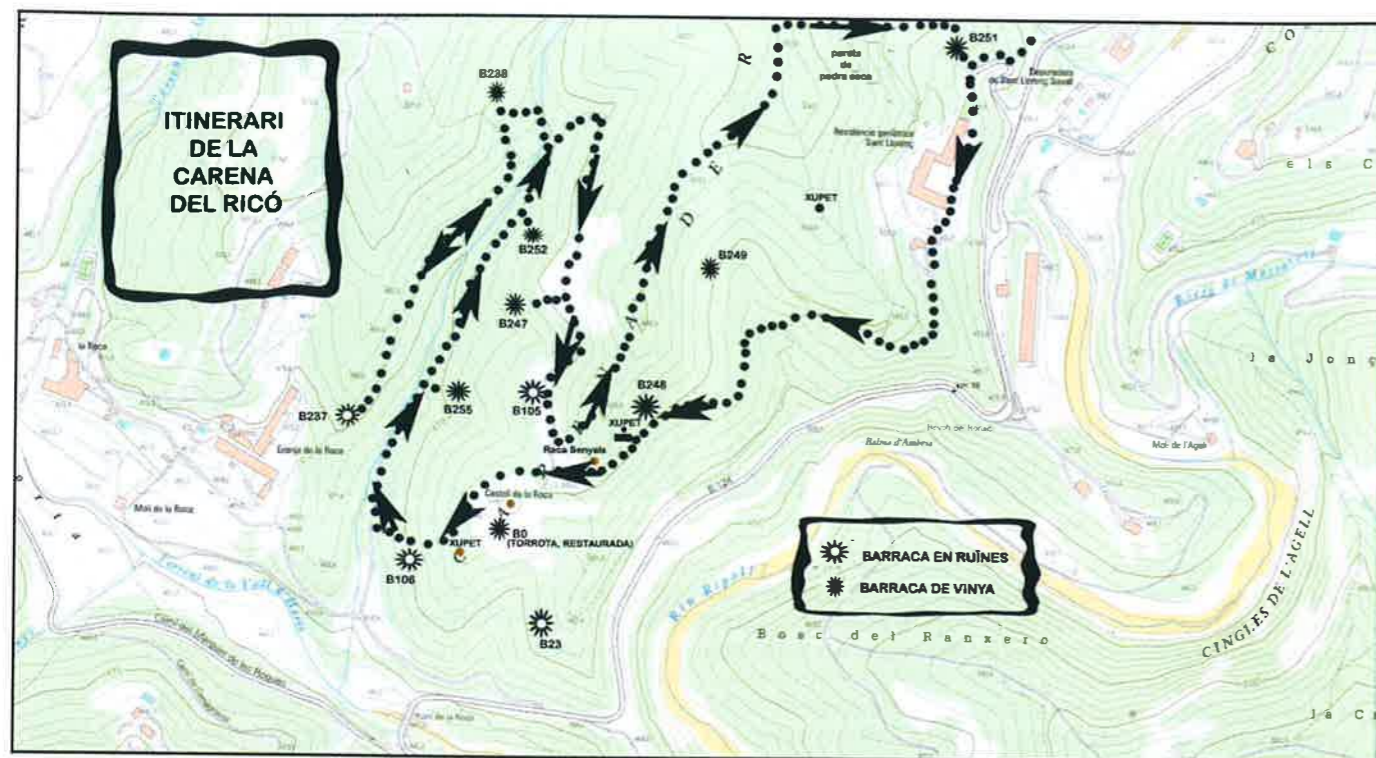
Aquests són alguns dels exemples de barraques que han estat restaurades: 1. Les barraques de can Brossa. 2. La barraca de la torrota de la Roca. 3. La barraca de la Serra o dels Avellaners. 4. la barraca d'Abellarols. 5. La barraca de la Muntada.

Itineraris amb barraques per Sant Llorenç Savall: Caminant ben aixoplugats

Per tal que pugueu fer un tast del conjunt tan gran de barraques del nostre terme, us proposem dues sortides molt assequibles on podreu apreciar els diferents aspectes constructius d'aquest art així com el seu diferent grau de conservació, a l'ensens de poder gaudir d'un entorn natural tan privilegiat com és el nostre. Amb la presència propera de les barraques, no caldrà que us preocupeu gaire si el dia triat per fer l'excursió és d'aquells de sol i pluja que us fa dubtar: us podreu aixoplugar en una o altra barraca i no haureu de patir gaire pel temps que faci. Aquest és un dels grans avantatges del llegat en pedra dels nostres avantpassats que avui encara podem fruit.

La primera proposta d'itinerari arrenca del poble, passant pel Camí del cel, camí de la residència d'avis amb la barraca que és a tocar de l'edifici, i anant a trobar, entre d'altres coses, la orrota de La Roca on, també a tocar, hi ha la primera barraca que vam reconstruir conjuntament amb la colla de Castellar del Vallès. El segon itinerari és a prop de la casa de la Serra i també visita algunes barraques recentment recuperades així com un magnífic engorjat a prop del qual vam trobar el que sembla un antic corralot de pedra seca. Algunes barraques ja veureu que queden fora del traçat del camí, i les marcades amb un punt blanc a l'interior vol dir que estan més o menys enrunades. No cal fer tot l'itinerari. Si ho preferiu el podeu anar fent per etapes.

Itineraris a la pàgina següent.



Les barraques més singulars del nostre poble

Fins a la data, aquestes són algunes de les barraques més originals del nostre terme. La més gran: la barraca B187 del Cumònia (la Muntada). La més petita: la barraca B175c (en terrenys de la Busqueta, prop de la cruïlla de camins entre la pista del serrat del Savi amb un trencall del camí de Sant Jaume de Vallverd). La més tosca: la B38 al torrent del Burc, a l'alçada del torrent de les Costes). Curiosa: la B239, que té la bassa de xupet adosada (carena Ricó). La B179 de la porta més gran (a la

Busqueta, per sobre el camí a Sant Jaume de Vallverd, abans d'arribar a la bassa). L'anècdota de la B117 del Rossell (relatada pel J. Ballestar, que explica que un dia de pluja molt intensa l'ase s'hi va anar a refugiar abans que el pagès, i aquest ja no hi va poder entrar), etc. La més original, la B118 de doble cos a Pregona; l'estassada postincendi 2003 n'ha aterrat un dels cossos. La menys afortunada: la B248, totxana, ciment i rajoles.

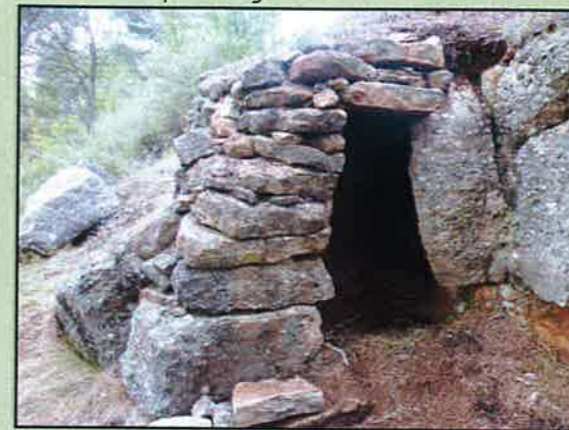
Imatges a color de les barraques més singulars a les pàgines següents.



Barraca 239: La porta més gran.



Barraca 187: La més gran.



Barraca 239: La del Rossell.



Barraca 175c: la més petita.



Barraca 118: La més original.



Barraca 38: La més tosca.



Barraca 248: La menys afortunada.



Barraca 239: La més curiosa.

Jesus Ballestar: el precursor de l'estudi de les nostres barraques



Jesus Ballestar.

"El meu interès per les barraques va sorgir del fet que vam salvar la vida gràcies a una d'elles, en el decurs d'un incendi que es va produir l'any 1945".

Segons el propi Ballestar, llavors molt vinculat al Museu d'Història de Sabadell, va dur a terme la tasca d'inventariar les barraques del nostre terme per tal d'obtenir dades d'aquesta tècnica que permetessin establir una correlació amb moments històrics més reculats. Se sabia que alguns monuments megalítics s'havien continuat fent servir com aixoplucs pels pastors i també pels pagesos i aquells anys, a finals dels cinquanta, encara se sabia ben poca cosa sobre la pedra seca. Aquesta tasca d'en Ballestar la dugué a terme de forma intensiva entre els anys 55-65 del segle passat, i ens recordava haver patit el calvari d'embardissar-se de valent per poder arribar a barraques que havia vist de lluny. Amb el temps i de vegades acompanyat del seu fill, havien improvisat una bandera amb un mocador blanc, per tal de poder dirigir amb més precisió la persona, de lluny estant. Va fotografiar moltes d'aquestes barraques i també en va fer un croquis d'algunes, en un treball ben singular que pensem que era inèdit per l'època i del que ja voldrien avui dia beneficiar-se molts municipis amb un passat vitícola com el nostre. En aquestes excursions, en Ballestar va poder empapar-se de les raconades del nostre municipi a l'ensens que establia coneixença amb propietaris i masoveries, tot prenent nota d'altres observacions de camp referides a la història de Sant Llorenç Savall. Val a dir que la secció de Pedra Seca local conservem la numeració absoluta de les barraques que va encetar en Ballestar amb el seu treball de camp, per bé que a l'hora de classificar-les geogràficament ho fem per conques hidrogràfiques.

Amb el pas del temps, concretament d'aquests cinquanta anys que ens separen del seu inventari, moltes de les barraques que en Ballestar assenyala-va com a senceres, avui ja són a terra. Esperem que

el seu treball exhaustiu permetrà, en bona mesura, que la secció de Pedra Seca local pugui ser el màxim de fidel a l'hora d'emprendre la reconstrucció (previ consentiment dels propietaris) de qualsevol d'aquestes barraques que ell va documentar i que avui es troben en mal estat. Per haver fet aquesta ingent tasca, fins i tot diríem que inèdita al nostre país, pensem que és una bona idea adoptar el seu nom per batejar la nostra secció, la secció Ballestar, i donar d'aquesta forma continuïtat al treball que va endegar de forma pionera.

Incendis i altres males herbes

Per bé que encara incipient, la nostra experiència ens ha demostrat que hi ha tot un magnífic repertori de vegetació especialment letal per a la conservació de les barraques. És per això que ja hem decidit crear un llistat per ordre de malvestat, per tal que tothom en tingui constància i, si s'escau, pugui actuar en conseqüència:

1. En primer lloc tenim la presència d'arbres a menys de dos metres d'una barraca: tant el creixement de les arrels com el desenvolupament de l'arbre són capaços de desplaçar parts vitals de la construcció, a més del risc que en pot suposar la seva caiguda o d'alguna de les branques per exemple carregades de neu. En general aquest 'perímetre de seguretat' es pot veure ampliat depenent de la situació i estat de l'arbre en qüestió. En el cas de petits plançons d'alzines és fins i tot recomanable intentar-ne el transplantament per contribuir a reequilibrar la presència d'aquest rei dels arbres als nostres boscos.



Assetjament d'arrels.

2. Roldor, probablement la planta-matoll més mortífera i que major nombre de baixes ha infringit a les barraques. La seva capacitat de rebrot i la seva especial predilecció per travessar esquerdes, fan que, juntament amb un creixement ràpid del seu tronc, sigui el botxí número 1 de les barraques.

3. Llentiscler: tot i que menys freqüent que el roldor, aquest arbust pot arribar a desenvolupar troncs de la mida d'un petit arbre. El fet que la seva espessa i voluminosa capçada es desenvolupi arran de terra, ha propiciat que en alguns casos les barraques que es trobaven a frec tinguin l'aspecte d'haver 'explosionat' i en resulti gairebé impossible



El roldor travessant fins l'interior de la barraca.



El llentiscler ha fet explotar una barraca.

la seva relocalització.

4. Càdec, estepes i romanins: especialment nefasta és la seva presència a la coberta de la barraca, on arriben a desenvolupar arrels tan profundes que poden provocar fractures a la volta per on s'acaba filtrant aigua, llum i terra de la coberta.

5. En barraques enrunades és fàcil trobar un interior farcit d'esbarzers, que s'hi han desenvolupat mercès la humitat i retenció d'aigües dins els paraments. Els esbarzers, grans colonitzadors de fractures i esquerdes en edificacions, solen rubricar el desenrunament final d'aquestes construccions. Pel que fa les heures, provats paràsits i ofegadors d'arbres, tot i que presents en algunes construccions,



Esllavissada per la cara nord.

no ha quedat clara la seva contribució en l'enrunament de cap barraca i per contra, quan no és abundant, han afegit un toc 'artístic' en algunes d'elles tal com s'utilitzen a propòsit en algunes façanes i patis de cases.

En qualsevol dels casos descrits, no és bo retirar la vegetació tibant-la d'arrel, perquè el que probablement aconseguirem és esllavissar la barraca. Cal



Cop de pi a la closca.

sempre tallar amb tisores, podalls o xerracs.

Per contra són especialment indicats a les nostres contrades els lliris i derivats, fàcilment transplantables i que amb els seus bulbs de creixement superficial no malmeten la coberta de terra i ajuden a mantenir-la cohesionada. Altres plantes benefactores que hi creixen espontàniament són la farigola, el marcet, les falgueres i altres plantes d'arrelament superficial. Pels llocs especialment humids i



La barraca de l'Armengol, després de l'incendi.

obacs les voltes també es poden cobrir amb molsa, amb una funció impermeabilitzadora especialment eficaç. A tall d'anècdota també trobem documentat que a les Borges Blanques, barrejada amb la terra de la coberta, també hi abocaven cendres, fet que, tal com sembla, ajudava a millorar la impermeabilització de la volta. I parlant de cendres, els incendis han accelerat, i molt, el procés de degradació de les ja prou malmeses barraques. Efectivament, tot i que encara estem pendents del buidatge que es derivarà de l'inventari de totes les barraques conegudes al nostre terme, les barraques situades als ves-

sants de pujada del foc han sofert gairebé un 50% més de desperfectes de les que eren al costat de baixada. Aquest fet sumat al de la caiguda de troncs cremats i la retirada de la fusta ha fet que la probabilitat de supervivència d'una barraca engolida lentament pel bosc sigui molt més gran que una que hagi hagut de patir un incendi.

Arqueologia superficial d'una barraca



Barraca de la Serra o dels 'Avellaners', abans de ser restaurada.

La barraca que anomenem dels 'Avellaners', a tocar de la casa de la Serra, era una barraca segellada per tot un seguit d'avellaners que n'impedien l'accés a l'interior. En el decurs de la seva restauració es van poder recollir nombroses restes d'objectes, entre els que cal comptar plats de diferents decoracions, alguns fabricats a Sevilla i a la Xina, 3 soles de sabates del 41, diversos culs d'ampolles de vidre, tres medicaments entre els que cal destacar l'expectorant Siken i un de desconegut anomenat The Ramiht, una tapadora d'olla, diverses restes de gots metàl·lics, un esprai, un clau de ferro doblegat i un os de xai. D'entre els més freqüents de tots cal comptar el got metàl·lic, les soles de sabata i, curiosament, l'ampolleta d'expectorants no hi sol faltar. Tal volta el misteri dels expectorants ens el pugui desvelar un relat del Quadern Gris d'en Josep Pla:

"Un dels personatges del poble és el meu vell amic Brincs. La seva història és molt senzilla. Pere Brincs arriba a la barraca de la vinya amb el sol alt. Obre la porta de bat a bat i, mentre penja el sarró en un clau i deixa el bastó darrere la porta, pica de mans. Surten quatre gallines avalotades, hi ha un gran batibull d'ales davant del sol, una ploma de borriçol li queda penjada al bigoti.

-Tites, tites, tites...

Pere Brincs té quatre gallines a la vinya per mor de donar-li color.

Com que els matins són frescos, d'arribada fa foc a la llar de la barraca. A l'estiu el fa al pas de la porta, a l'ombra.

Mentre es torra el pa i es daura l'arengada,

encén un cigarret. Després, assegut al pedrís de l'entrada, menja la torrada amanida amb oli i vinagre, fregada amb un gra d'all. La llesca de pa té un color sumptuós, sembla un tros de casulla de cardenal tacada per un sol moribund. Hi ha casulles molt importants. La torrada és una mica salada i convida a beure. Havent menjat carrega de vinassa. Ben fumats amb el tràmec, fa el tomb per la vinya. Cada dia, en aquella hora, es posa la mateixa qüestió: per on començaràs?

Dóna la volta al tros lentament, com un gos que volta un plat. De vegades es mira la vinya de reüll, volent dir:

-Em fas una poca gràcia... (...)

Arribat a la barraca, despenja la carbassa, grada el broquet i es fa saltar el vi petit a la llençua. Després, ara un pas ara un altre, torna a la feina. Tot anant-hi, s'ajup aquí, s'atura allà, treu una herba o una brossa, cull un fonoll, llença una pedra, redreça una tòria, espolsa una cuca verda de sobre un pàmpol.

De seguida és migdia. A l'estiu poua una galleda d'aigua per posar el vi en fresc; a l'hivern passa mitja hora reviscolant un tronc al caliu del foc. Bufa la brasa, i el foc li enrogeix la galta. Estén el tovalló, torra el pa, menja la cua de peix o rosega l'os de la costella. Després espioca el gotim de raïm, paladeja la pansa o trenca quatre nous.

-El millor que pots fer -diu després- és anar a dormir un quart... (...)

Els dies de pluja es quedava a redós. Feia un bon foc de garbons i amb unes cartes espesses feia solitaris mig endormiscat. De tant en tant, amb el paraigua, sortia a fora. Mirava el temps i, fent el comentari, donava el tomb de la casa. La xemeneia fumava per tots quatre vents. Les glopades, el torterol de fum, a dins del qual les gotes de pluja lluien com trossos de vidre, el deixaven bocabadat.

Després, cap al tard, es calçava els esclops, tancava la barraca -les gallines ja eren a jóc- i enfilava la costa sota d'un gran paraigua, a sobre del qual les gotasses dels arbres botien estentòriament. (...)"

Jordi Guillemot

Bibliografia

LACERA, Núm. 6 (març 2006) i 11 (desembre 2008) dels butlletins del Centre d'Estudis Històrics de Sant Llorenç Savall.

QUERALT i BOLDÚ, Ramon. Les cabanes de volta de les Borges Blanques. Paisatges, fets i gent. Ed. Cossetània, Valls. 2008.

PLANS MESTRA, Jaume. Arquitectura tradicional rural en pedra seca a la comarca del Bages, Biblioteca de cultura Popular Valeri Serra i Boldú, 20, Publicacions de l'Abadia de Montserrat, març 2009.

FAURA UBACH, Josep M. Història de la Serra de l'Obac. Col·lecció Història Local, 2. L'Avenç, S.L. i Diputació de Barcelona, 1993.

PLA, Josep. Quadern Gris.

BUSQUETS I MOLAS, Esteve. Entre vinyes i telers. La vida a Sant Llorenç Savall. 1967.

CONGOST, Rosa i altres autors. La Pedra Seca. Evolució, arquitectura i restauració. Ed. Brau. 2010.

VERGÉS i SOLÀ, Lluís. Foranies i altres coses de Sant Llorenç Savall. 1971.

Dedicatoria

Dediquem el present treball sobre les barraques de pedra seca en primer lloc al Jesús Ballestar pel seu impagable treball sobre les barraques, en segon lloc a la secció de Pedra Seca del CEC de Castellar per esperonar-nos a iniciar aquest plaent projecte col·lectiu de recuperació del patrimoni, i serveixi també com a petit homenatge a la memòria d'en Josep Rossell, traspasat recentment, per l'atenció que va tenir amb nosaltres i el seu encoratjament en la tasca de recuperar aquest patrimoni.

Contactes

seccioballestar@telefonica.net
jguillemot@telefonica.net
Lacera.

Advertiment / Precaució

Si us animeu a visitar les barraques i ho feu amb canalla, estigueu alerta amb els menuts i l'estat de la barraca. Acostumem a ser fermes, però a més d'haver estat abandonades molt temps tampoc estaven pensades per caminar (ni saltar ni ballar) per la volta ni altres trapellereries que se'ls pugui fer. Si us plau, aneu en compte.

Material adicional

DITES

*Un mal cop
Mata un cep.*

*Un mal cop
Costa un bot.*

*Una mala poda
Costa un bóta.*

*Si bons raïms vols menjar,
Pel desembre la vinya has de podar.*

La por guarda la vinya

POEMA DE LA CABANA DE PEDRA SECA

*Perfum agut d'herbes i de pedres.
Molt discretament,*

*rere el temps que batega i el paisatge,
algú ha confegit per a nosaltres*

-confidència, endreça,

*cairell rere cairell- la senzillesa
d'un aixopluc per al repòs i els estris.*

*Saviesa humil, estable, en el silenci:
casa a penes,*

per a la més fonamental nuesa.

Ens ofereix,

*per si calia, per a quan calgués,
aixopluc dins de l'oblit profund,*

*la falda i l'abraçada d'una àvia
salvatge i maternal.*

Res a dir; val més.

No verbalitzis

*els enfilalls de pedres cantelludes;
ben errat aniries*

*si t'entestaves a entrellucar-hi,
posem per cas, en formació, l'optus spicatum.*

*Si temptes d'escandir-hi
hexàmetres sapiencials,*

*et quedaràs, t'ho ben juro,
del tot a l'escapça. Copsa-hi, això sí,*

l'escalf encara,

*d'una emocionant, llunyana, solidaritat.
Tants homes amb mi, tants segles,*

sense paraula. I un gest d'acolliment.

JORDI SANSANEDAS

"Com una tornada, sí"

Proa, 2003

La cacera de bruixes

El 8 de gener de 1767, en un indret situat en un extrem del poble de Sant Feliu Saserra, denominat el Serrat de les Forques, hi fou penjada l'última de les bruixes catalanes, na Maria Pujol, dita pel malnom la Napa, natural de Prats de Lluçanès.

Al segle XVII, a Europa, unes 60.000 persones van ser executades, acusades de bruixeria. A Catalunya, amb unes 400 persones executades, el noranta per cent dones, la bruixeria va ser percebuda com un perill real i una gran amenaça per a la societat (poder polític, poder econòmic, església i poble).

A l'Europa del segle XVII, cal

destacar la gènesi d'un ambient d'intolerància com a conseqüència de fenòmens diversos: la consolidació de la Reforma protestant i de la Contrareforma catòlica en els seus àmbits territorials específics, d'una banda; i la consolidació de l'estat modern absolut, de l'altra. Ambdós fenòmens imposaren arreu una forta uniformitat social i cultural. En

aquestes circumstàncies, el diferent, l'estrany, l'heterodox només podia ser percebut com una amenaça. No endebades, als segles moderns es produïren les grans expulsions per motius ètnics i religiosos: les dels jueus i els moriscos a la monarquia hispànica, la dels hugonots (o calvinistes) a França...

Fonaments teòrics

Durant els segles altmedievals, l'Església considerava, seguint Agustí d'Hipona, que tot allò que passa a la terra és obra de Déu. Les maltempades, per exemple, la destrucció de collites, la mort d'un fill... eren un càstig de Déu als nostres pecats. Des d'aquesta perspectiva, la bruixa (o més aviat fetillera) havia de ser condemnada de superstició, però en cap cas no constituïa una amenaça real. Els processos i les penes eren proporcionals a aquesta percepció del perill.



A partir del segle XIII,

Tomàs d'Aquino inicià una nova línia del pensament cristià, segons la qual el dimoni pot actuar a la Terra, i fins i tot tenir relacions carnals amb homes i dones. Sobre aquest fonament, de manera acumulativa, es construí un nou concepte de la bruixeria.

La nova conceptualització de la bruixeria es va difondre mitjançant un gran nombre d'obres, en especial a partir del segle XV.

Les noves idees s'estengueren d'entrada entre les "classes cultes", però la cacera de bruixes pròpiament dita només s'inicià allí on la nova visió de la bruixa havia penetrat ja entre les classes populars. És justament aquest caràcter no institucional i massiu allò que conferí a la cacera de bruixes una coloració particularment cruel. Al capdavant, des d'aquesta perspectiva, la cacera de bruixes fou una expressió nítida de la intolerància i del terror col·lectius.

Tot plegat permet explicar per què les bruixes

catalanes confessen uns delictes pràcticament idèntics als de les bruixes escandinaves, escoceses, nord-americanes, suïsses o poloneses, per posar-ne alguns exemples. La bruixeria no fou una secta universal. Allò universal (allò comú en tots els processos) va ser una literatura juridicoreligiosa que els perseguïdors havien llegit arreu. Després, les amenaces i la tortura ja s'encarregaren d'encabir la realitat (en general, col·lectius de dones marginades i pobres) en l'àmbit estricte de la teoria.



Els processos

Gran part dels processos per bruixeria van ser duts a terme per autoritats civils i eclesiàstiques alienes a la Inquisició. Solia haver-hi un procediment judicial acusatori en el qual una persona podia ser processada per l'acusació d'una altra o per la sospita d'haver comès un crim. En altres processos es traspuaven també altres traïdories relacionades amb els afers econòmics o les rancúnies i odís entre persones conegudes.

Tot i que hi ha algunes "bruixes" joves, la gran majoria responen a un mateix perfil: són dones grans, pobres i analfabetes, que majoritàriament viuen soles (vídues o solteres). A més, moltes són gavatxes, és a dir, immigrants occitanes. La immigració francesa del període és un fenomen avui ben conegut. Com ha passat en totes les èpoques, els immigrants ocupaven els estrats més baixos de la societat. Les encausades, a més, poden respondre a perfils poc o molt associats amb la marginació: do-

nes de comportaments estranys, amb relacions conflictives amb els veïns, o, de vegades, amb deformacions físiques.

Durant el segle XVI hi ha diferents etapes repressives: els anys 1548-1549, el 1575 i anys següents, però, la gran cacera de bruixes es produí a Catalunya en els anys següents. S'inicià, de fet, el 1616, i prengué una gran embranzida després dels aiguats de la tardor de l'any 1617 (conegut popularment com "l'any del diluvi").

Pel que fa a les àrees geogràfiques, cal destacar quatre grans àmbits: les comarques lleidatanes, on els processos foren més precoços i incruents; les comarques centrals (Bages i Osona, especialment); el Vallès, pres en un sentit ampli, i els comtats de Rosselló i Cerdanya.

Els processos del Vallès són relativament tardans, i no semblen relacionats de manera directa amb les maltempades de la tardor de 1617. De fet, arreu del Vallès, les detingudes són acusades d'haver provocat calamarsades a la fi dels estius dels anys anteriors. Els primers processos s'inicien el maig de 1619 (Terrassa, Caldes de Montbui, Montseny, la Garriga), i els darrers, per ara, el febrer de 1620 (Castellterçol i Sentmenat, respectivament).



De la majoria dels processos, i especialment dels interrogatoris, el que es desprèn és l'absoluta inexorabilitat del tribunal. El tribunal, a partir d'una sèrie de tòpics i d'idees preconcebudes i prejudicis, és el que determina tot el desenvolupament del procediment, que des de l'òptica actual ens pot semblar un procediment viciat de bon principi. En el moment d'iniciar-se el procés de fet l'acusada ja està condemnada, el tribunal té ja la certesa moral de la culpabilitat i tot és en funció d'això. Els interrogatoris inicials són de tràmit, plens de tòpics i dirigits a confirmar idees preconcebudes, i per bé que les interrogades mantinguin la compostura i donin respostes que semblin plausibles no els han de servir de res. Posteriorment, en el mateix dia en què se li ha comunicat la sentència de mort, es sotmet l'acusada a interrogatori sota tortura, i és en aquest interrogatori postcondemna on és més clar que la convicció i la determinació del tribunal era absoluta i que cap declaració que no fos en la línia del seu prejudici o convicció no era tinguda en compte, i que simplement es tractava d'aplicar la tortura fins on calgués per tal que la condemnada acabés ratificant el que ells donaven per cert. En un plantejament així, en una dinàmica d'aquesta mena, no hi havia cap possibilitat per a l'acusada, i l'únic que no queda clar és com es desenvolupava la confessió. Pel paral·lisme entre diferents confessions i la fredor i el detallisme matemàtic sembla inversemblant que realment fossin generades per les mateixes acusades, ni que fos en una situació de catarsi, deliri, histèria, xoc emocional o res semblant. Tot i que són redactades com una confessió en forma de monòleg, és possible que de fet fos més un interrogatori en què s'anés fent assentir l'acusada a

les suposicions que li plantejava el tribunal a partir de declaracions precedents, de guions previs en què es recollien els presumptes o possibles crims, etc.

El procés de Castellterçol

El procés té lloc a la cort del batlle de la vila i terme de Castellterçol, actuant com a escrivà Joan Maset, notari.

El procés s'inicia el dissabte 8 de febrer de 1620. Davant de Fermí Padrós, que en aquell trienni és batlle de Castellterçol, compareix Esteve Taulats, nunci i procurador fiscal de la mateixa cort del batlle, i denuncia (no consta per escrit) que ha arribat al seu coneixement que a la vila i terme de Castellterçol hi ha algunes bruixes. El nunci exhibeix i adjunta: el procés contra dones de Granera i el procés contra dones de Caldes de Montbui.



El procés de Castellterçol, on apareixen persones i llocs de Sant Llorenç Savall.

Extractes del procés de Castellterçol:

E atès no volia dir la veritat manà altra vegada dit senyor jutge tirar las cordas, e dix "Senyor, jo no puch dir lo que no sé", y dix "Senyor, affluxeu-me, ja dich la veritat", y encontinent manà dit senyor jutge affluxar les cordas y exhortada digués la veritat dix: "Senyor, jo la diré, tragueu-me de assí". E manada deslligar y traure de dit turment dita Joana Carrera dix: "na Oliveres de Granera me ensenyà lo art de bruxa un dia en lo molí d'en Masset de Granera ahont jo estava en companyia de mon marit Joan Carrera, y deu haver sinch o sis anys, que verament no'm recorda lo temps sinó que judico que deu haver sich o sis anys, y quant me ensenyà dit art estava dita Olivera y jo en lo hort de dit molí, y estant allí me digué dita Olivera si volia ésser bruxa, que'm donaria uns unguents que si me n'untave faria tant camí com voldria, y jo li responguí que sí y aquí mateix nos aparegué allí lo dimoni en forma de home vestit de negre ab molt mala cara, y dit dimoni me diguí que si'l volia servir que faria y daria tantas cosas per mi, y jo li responguí que sí, qui'l serviria, y encontinent dit dimoni me digué que reniegas de Déu y de sa mare y axí jo ho fiu dient "jo renech de Déu y de la sua mare y preneh el Dimoni per senyor", y adorat

que l'haguérem tingue tractes carnals ab totes nosaltres per detrás, y me recorda que quant tenia tractes ab mi me posava una cosa dura y freda y dit dimoni me donà sinch sous de ar-dits que després quant ell fonch fora de nostra presentia se tornaren carbons, y nos va dir que de aquí al devant no pasaria miseria, que ell me empararia les criaturas, y me recorda que deu haver sinch anys que jo aní ab un puig que jo no li sé lo nom, que és de aqueixa part de Caldas de Monbuy, y en dit puig nos aplegàrem moltes bruixas entre de les quals n'i reconeguí na Oliveras, na Salamona, la viuda Cerdana de Castelltersol qui està presa, una dona que li deyan Pineda, na Rossella, na Cot, na Travera de Bigas, na Carnera de les Arenas, na Buygas, y moltes altres que jo no-ls sabí lo nom ni les conexia per no ser de aquestos térmens si bé deyan que eran de Caldes y de altres llocs circumvehins.....

Y més dich que en lo estiu prop passat hà fets dos anys nos ajuntàrem en la paròchia de Sant Llorens Savall, en un bosch qui m'apar era d'en Marquet, na Salamona, na Sobregrau de Caldas, na Portella, una altre dona que li deyan Prat, y un home que jo no-l conexia, na Oliveras, na Cerdana que vuy és presa, na Vilardella de Sant Llorens y una altra dona de Sant Llorens vella, negre, rugada de cara, que jo no la conech, /i jo/ y moltes altres donas que jo no les conexia, que entre totes éram més de trenta, y allí nos aparegué lo dimoni, lo adoràrem, encenguérem candelas y les offerírem a dit dimoni y dit dimoni tingué tractes carnals ab mi y ab les altres, y anàrem allí ab un torrent, batérem la aygua ab los conius ordinari y férem caure pedra, que donà molt dany en dita parroquia de Sant Llorens y altres parts.

Persones acusades de bruixeria en el procés de Castellterçol:

Agna (de Mollet, gavatxa) Ollera, na, de Viladecavalls Arimona, na, de Plegamans Padriusa, na, d'Artés Buada, na, de Sabadell Payssa, lo bastart, de Monistrol Buygues, na, de Castellar Permanyera Vallcorba, na Carnera, na, de les Arenes Peyalta, na. Carrera, Joana, de Castellterçol Pineda i Sobregrau, del molí de C. Carrolis, d'Artés Porta, Ramona, de Sant Miquel Cerdana, na, de S.F. de Codines	Portella, na, de Navarcles Cerdana, na, del pla de la Garga Prat del camí, na, de Caldes Cerdana, vidua, de Castellterçol Prat, Caterina Clusella, de Moia Prat, Úrsula Coll, Margarida, d'Artés Puig Braga, Antonia (Caldes) Coromines de Calders Estapera, na, de Santa Eulalia Roca, Úrsula (Caldes) Follolleda, Jaume Rossella, Elisabet, de Caldes Frexa, na, d'Horta
---	--

Roure, na Fuster, Caterina, de Palau Ruberta, Guillem, de Sabadell Gavatxa, Maria (Caldes) Salamó, Antonia, de Granera Graner en, de Navarcles Serra de l'Artigas, de Calders Graner, la vella (muller d'en Graner) Serra, en, de Caldes Guillaume de Sabadell Sol, Joana, de Sabadell Llarch, Joan, de Granollers Tentinyà, Llogària, de Granera Manyosa, na, de Granera Travera, na, de Bigues Marrastí, Francina una vella, de Centelles Mimona, Margarida, de Cal-	des Vadrena, Magdalena Muntada, Jerónima, de Castellar Vila, na, de Gallifa Murat, Maria, filla de Pujades Vilardell, l'hereva del, de Sant Oliver, Joana, de Granera Llorenç Savall Durrius, Montserrada, de Caldes Riera, Caterina, de Palau Pujades vella (mare de M. Murat) Cot de Santa Eulalia Pujorals, Margarida (Caldes) David, Caterina Ramoneta, na, de Granollers
---	--

Dites populars de bruixes i bruixots

La lluna és una bruixa que juga amb els núvols i els arruixa.
A les dotze de la nit, dimonis i bruixes sota el lilit.
L'infant batejat en dimarts o divendres, es torna bruixa o bruixot.
Divendres i dimarts, dies de bruixes i de males arts.
No et fiis de bruixot pobre ni de metge malalt.
Com més pa i més vi al celler, més bruixes pel carrer.

Conclusió

Per acabar aquesta exposició sobre la cacera de bruixes a Catalunya i en concret sobre el procés de Castellterçol, cal apuntar un parell de fets: un d'àmbit ample, i un de local.

El primer es refereix al costum de col·locar símbols a les portes de les cases, com creus per impedir l'entrada del dimoni o com espigues de blat o panolles de blat de moro perquè així les bruixes s'entretinguessin comptant els granets i s'oblidessin d'entrar a les cases.

La qüestió local és referent al nom de la Roca del Cornut. Tot fa pensar que aquest nom podria tindre els seus orígens en l'època de la bruixeria, com a lloc de trobada de bruixes i bruixots amb el dimoni (el cornut).

Ignasi Catalan

Fonts

Centre d'Interpretació de la Bruixeria de Sant Feliu Saserra.
 Del llibre, *Condemnades per bruixes*, Associació Cultural Modilianum, Museu de Granollers.

El pi de maig

UNA "TRADICIÓ" IMPORTADA

El mes de maig en diverses poblacions de Catalunya i d'Europa es planta un arbre mort en un lloc destacat de la població: a la plaça del poble,

davant l'església,... entorn del qual es manifesta la joia per l'explosió de la vida i especialment de la vegetació.



Segons el folklorista català Joan Amades aquest i altres ritus marquen una fita notable en el trànsit entre l'hivern i la primavera, entre la fredor i la bonança. Es tracta d'oblidar l'hivern i fer renèixer la vida i l'energia, mitjançant rituals per a festivar els genis de la terra. El nostre ritual del Pi de maig s'inscriu plenament en aquesta reivindicació primaveral.



El pi s'aixeca entre tots. Pi amunt!

Sembla cert però que aquest costum el portà a Sant Llorenç Savall a primers del segle XX un vicari natural de Reus, al Baix Camp, com una forma d'esbarjo del jovent. El costum arrelà al nostre poble i l'1 de maig (que des de final segle XIX fou la diada universal de les reivindicacions dels treballadors) trobà aquí l'expressió festiva d'homenatge al renaiement de la natura.

L'arbre escollit, un pi ben alt, es va a cercar als boscos del terme, es talla i se li treuen les branques. Llavors es trasllada fins a la Plaça, on es pela l'escorça, deixant només algunes rames de la copa, on s'incorpora una senyera, i amb l'esforç de la gent congregada, tibant de les cordes, s'hissa i es planta. Roman a Plaça tot el mes de maig, fins que pel mateix procediment es retira i es trosseja per a fer-ne llenya.

Aquest ritual bàsic ha anat variant en el decurs del temps. En un principi, el pi s'anava a cercar a un bosc



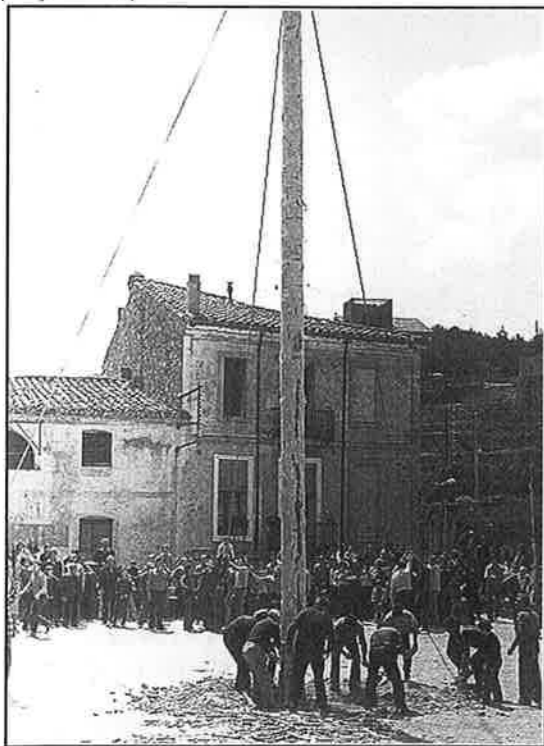
En Pere Rifà pelant el pi.

pròxim amb permís del propietari, i es transportava fins a plaça a esquenes dels homes joves del poble. Una vegada hissats, aquests mateixos joves pugnaven entre ells per dirimir el més hàbil a enfilar-se a la copa, en escalada lliure ajudant-se de mans i peus. Per això es pelava el tronc, per augmentar la dificultat de l'ascensió. Sembla també que en algun moment aquesta rivalitat comptà amb algun observador instal·lat a la copa.

Durant la guerra civil i la postguerra el Pi de maig deixà de celebrar-se, i fou d'ençà de 1952 quan un grup de joves de la parròquia, entre els quals en Joan Margenat, recuperà la festa. Llavors el pi ja s'anava a cercar amb un camió, i només el darrer tram fins a Plaça era portat a pes. Sembla que malgrat les prohibicions el jovent del poble continuava amb la pràctica d'enfilar-s'hi tot i que ho feien de nit per evitar ser reprimits.

El pi pertanyia a la família Rosell, que una vegada acabada la plantada, en recuperava la llenya.

Des d'aleshores la tradició del Pi de maig s'ha mantingut, amb algunes llacunes, en el calendari llorençà. Algunes vegades el pi havia caigut i havia provocat alguns estralls en els edificis de l'entorn de plaça, fet que aconsellà traslladar l'activitat a la



Un pi de maig dels anys seixanta del segle passat.



El pi ja pelat s'hissa amb la senyera.

Font de l'Aixeta.

Els darrers anys el Pi de maig s'ha tornat a plantar a Plaça i la festa l'organitza l'Ajuntament. El ritual actual comença amb una excursió des del poble fins als Quatre camins del Dalmau, on arriba també el camió del llenyataire. Es talla el pi -d'uns 10 o 12 m d'alt- dels boscos del Dalmau i es carrega al camió. S'ofereix un esmorzar als participants que retornen al poble a peu o en vehicle. A pes de braços recorre l'Avinguda de Catalunya fins a Plaça on es pela i s'hissa amb llibants. La presència del pi s'acompanya generalment amb música, danses o altres activitats festives amb participació molt activa de la mainada. També des de fa uns anys la Coral Polifònica Els Emprius ofereix un concert amb alguna coral invitada a l'església, i prepara després una arrossada popular. Havent dinat es canta i es festeja. Després dels cants, a la tarda, si la pluja ho permet, es fa una ballada de sardanes. A final de maig el Pi és retirat.

Jaume Valls i Vila



La baixada del pi a la plaça major.

Apunts per a la història del futbol llorençà

La pràctica esportiva tardà en arrelar a Sant Llorenç Savall, on les feixugues tasques agrícoles tant dels pagesos i boscaters, com de molts dels treballadors tèxtils que conreaven horts i vinyes, feien, a diferència de les ciutats, l'esport innecessari, puix cremaven prou energies com per no menester activitats físiques compensadores.

L'Ajuntament tampoc semblava massa procliu a l'activitat esportiva, com podem deduir en llegir en l'acta del 20 de juliol de 1912, on s'aprovà un pregó sobre

els banys al riu Ripoll :

"El Sr. Alcalde -llavors ho era l'industrial Jaume Aguilà Valls- manifestó habérsele presentado varios propietarios y terratenientes colindantes con el río Ripoll quejándose de los actos reñidos con la moral y la decencia y buenas costumbres y los atropellos a la propiedad particular, cometidos por algunos de los que van a bañarse en aguas del río Ripoll, por cuyo motivo era el caso de adoptar medidas energicas para evitar la continuación de tales hechos. El Ayuntamiento dispuso tras una

ligera discusión prohibir a toda persona bañarse en aguas del citado río, en el trayecto entre la propiedad de Vilatersana i el Molino del Agell, bajo apercibimiento que sus infractores serán denunciados a la autoridad judicial, para que sean castigados con arreglo al Código Penal, advirtiéndolo a los padres y tutores que serán responsables de las faltas cometidas por los menores que están bajo su patria potestad". Un escàndol.

1915: Inicis i pilota de cuiró

Sembla ser que des de 1915 ja es practicava el futbol al poble. La notícia la trobem en el Boletín de Información Municipal nº9, en un article signat SIL (Silvestre Rovira Caba) on explica que aquell any començà l'afició dels joves per la pilota i així van començar a practicar-la, jugant amb pilotes fetes de draps. Van preparar un terreny dalt del turó dels Cinc Pins, aplanant-lo i traient les pedres, deixant un camp de joc arreglat, encara que molt petit, per a poder-hi jugar partits.

Per comprar la pilota reglamentària, que llavors valia 12 pta (una petita fortuna), van fer una col·lecta per tot el poble, on la majoria de gent només els donava cinc cèntims. Finalment recolliren 8,5 pta però encara faltaven 3,5 pta i apretaren els que podien més fins a reunir les 12 pta i adquirir la tan esperada pilota.

Sembla ser, per testimoni de Joan Margenat, que fou el seu pare en Sadurní Margenat, el "Serni", qui adquirí la pilota de reglament i també el que cedí el terreny dels Cinc Pins per jugar.

Seguint la narració cronològica d'en Silvestre Rovira**, després de jugar als Cinc Pins el joc del futbol es traslladà al solar murallat del Vapor de Cal Ros, on no podien fer equips d'onze jugadors, perquè les reduïdes dimensions del terreny de joc ho impedien. Es feien equips de set homes, i el públic observava els partits des de la carretera de Monistrol, per les obertures de les finestres.

La primera notícia oficial de la pràctica del futbol al poble la trobem en les actes de les sessions de l'Ajuntament, el 7 d'octubre de 1922. Llavors era

Lloguen a la fonda el camp del Burch

Alcalde en Tomàs Solà i Parera, que el 21 de juny, substituï a Jaume Oliver Casanovas.

L'evidència és una instància presentada per Pere Dalmau Valls, Josep Agell Pi, Francisco Sallés Umbert i Miquel Pujol Borrell:

"...por la que solicitan el permiso correspondiente para reunirse en el sitio denominado "Burch", cercano a ésta villa en éste término municipal, para poder dedicarse al juego del "futbol" en un campo destinado al efecto y con permiso del dueño"

Després del corresponent debat municipal s'acordà concedir l'autorització:

"...en tal que se tomen las medidas conducentes a evitar males y perjuicios a cosas y personas, y siempre que se ocasionen, se proceda en todos los casos a su reparación, sin excusa ni pretexto alguno".

Acord que es comunicà als interessats per al seu coneixement i efectes.

Activitat regular

Aquest camp del Burch, fou llogat a la Fonda Olivé, per preu de 100 pta l'any. S'hagueren d'arrencar ceps, però amb poca feina quedà pla i ben arreglat, posant-se un filat a la banda del torrent. La Junta directiva era presidida per Francisco Serra (de Cal Rius) junt amb Miquel Calveras (Secretari), Llorenç Mirapeix (Tresorer) i Joan Roma (de Ca la Munda) i Ramon Olivé (de Cal Sac) com a vocals. Aquest nou camp s'inaugurà el dia de Nadal de 1921, i el

primer partit es jugà amb l'Artés. Els altres rivals foren equips dels pobles de l'entorn o les "penyes" de Sabadell i Terrassa.

L'equip llorençà era format per Magí Valls (Raio), Francisco Sallés, Josep Pujol (de Ca la Carme), Pere Dalmau (de Cal Bonhome), Simeó Caba, Llogari Rosell, Costals, Magí Olivé, Josep Llorenç i Pere Agell (de Cal Ramon), Pere Margenat (de la Roca), Vicenç Armengol (de Cal Corder), Joan Canadell, Isidre Valls (de Cal Demià), Àngel Serra i Paco Serra (Xufrero).

Els pares dels jugadors hi posaren algunes pegues, perquè temien que els nois es fessin mal i també perquè sovintejaren les baralles, especialment quan l'equip visitant era el Monistrol. (Ja aleshores la proximitat produí la màxima rivalitat).

L'entrenador i àrbitre era en Sadurní Margenat, hereu de la Roca. Sembla ser que era massa honrat en xiular i que es perdia sovint. Les protestes del públic van fer-lo substituir pel Joan de Cal Quirze, més murri, i els resultats milloraren.

Al costat del camp del Burch hi havia una vinya i el seu propietari quan hi queia la pilota, la rebentava. Algú, actuant d'home bo, el va convèncer de no fer-ho, acompanyant-lo a l'hora dels partits. Llavors les pilotes de cuir ja valien 40 pta.



Un dels primers equips llorençans.

Segona etapa: 1932

Sembla que després de l'embranchada inicial, el futbol decaigué uns anys, però el 26 de febrer de 1933 s'inaugurà un nou camp de joc a Ponsferrer, llogat a "Serni" Margenat per 30 pta el trimestre. Aquell camp de Ponsferrer s'hagué d'aplanar i d'adequar amb el treball de molta gent, jugadors i aficionats, en les seves hores de lleure.

Per inaugurar-lo, se celebrà un torneig entre les "penyes" locals Parera, Cupinya, Bohemis i Floresta, que nodriren de jugadors l'equip del Centre d'Esports.

El 9 de març de 1933 el Centre d'Esports.Llorençà guanyà al camp del Monistrol F.C. per 2 a 3, amb un equip format per Valls, Solé, Defrance, Puigdomènec, Pla, Morera, Chirri, Llobet II, Serra, Camprubí i Monfort. Aquests dos darrers jugadors foren els autors dels gols. En aquells anys de la República el Llorençà consolidà la trajectòria.

El darrer partit d'aquesta segona època consigna al llibre d'actes, que mantenia Jaume Riera, es jugà



Equips de futbol dels anys trenta.

el 30 d'agost de 1936, quan ja havia començat la guerra civil. Es jugà a Sabadell contra la penya "Els Tranquils" i acabà amb empat a 4 gols. Pel C.E.Llorençà s'alinearen: Vila, Llobet, Rabat, Solé, Julià, Puigdomènec, Daví, Chirri, Valls, Coll i Monfort. Acabada la guerra civil, amb el jovent mobilitzat o internat, s'hagué d'arranjar de nou el camp de Ponsferrer. Però aquesta ja fou una altra història.

El període "azul" de postguerra

El setembre de 1939 *Falange Española* pagà el lloguer del camp de Ponsferrer, dedicant-lo a les activitats del *Frente de Juventudes*, i responsabilitzant-se'n en Marc Serra Bruix (de Cal Xuflero).

"Els anys 1939-1948 foren poc actius -explica Joan Margenat- doncs la *Falange Española* no sabia animar la joventut i hi havia poc jovent al poble a causa de la mobilització imposada per la guerra mundial. Recordo bé els partits que es feien a l'estiu amb els joves que, al Marquet de les Roques, feien cursos de "mandos" i de *Formación del Espíritu Nacional*. Els nois del poble perdien sovint, fins que un dia comptaren amb el concurs de Lluís Riatós, germà d'un "roig" afusellat al Camp de la Bóta que aleshores jugava en el C.D.Terrassa. La victòria dels joves llorençans davant els falangistes va portar cua, amb problemes amb les autoritats i molta satisfacció pels jugadors locals".

Seguint la narració d'en Margenat sabem que en aquells anys de postguerra només es feien alguns partits a l'estiu contra alguna penya de Sabadell, i els clàssics partits de les Festes Majors de Sant Llorenç i de Sant Climent. Els jugadors més destacats eren els Raio, Brossa, Camprubí, Àngel, Sallent, Cusidó, Daví, Lleonart, Marit, Balaguer i Monfort. L'"etern rival" continuà essent l'equip de Monistrol de Calders, conegut pejorativament com "els de la meuca"****.

1949: Es recupera la junta

El desembre de 1948 a la barberia d'en Pere Font (l'anxovino) un grup de vilatans decidiren fer-se amb les regnes del club, desplaçant el control d'en Marc Serra, una iniciativa que no agradà gens els falangistes. Amb tot i això, es formà una Junta directiva amb Pere Font, Ramon Olivé, Jacinto Canadell, Francisco Sallas, Joan Balaguer, Narcís Mont-

fort i amb Joan Margenat de secretari i tresorer. L'entrenador fou en Vicens Monfort, i en Joan Balaguer s'oferia per a l'arbitratge.

Aquella Junta durà dos anys, 1949 i 1950, jugant molts partits amistosos i utilitzant un vell material esportiu. La Junta, pagava el lloguer del camp a nom del Frente de Juventudes, el centre d'esports no tenia socis i només ingressava l'import de les entrades.

Es jugaren 43 partits, 19 a Sant Llorenç i 14 desplaçaments, que es feien amb el camió del "forner de plaça" Francisco Sallés, als pobles veïns de Castelltersol, Caldes, Artés, Castellar, Sentmenat, Sant Feliu de Codines, Avinyó i Calders.

S'adquiriren amb préstecs de Pere Font i altres dirigents, uns maillots nous de color groc i negre, equipació que molestaren alguns entusiastes dels colors fundacionals del club: el vermell i el blanc.

Els jugadors més actius d'aquell bienni foren els Canet, Comadran, Rovira, Quim, Canadell, Pujol (de Cal Franciscó), Farràs, Perisco, Josep i Joan Rosell, Font, Tomàs, Raio, o Jaumira. Aquells anys era costum llogar alguns jugadors forasters per a reforçar l'equip.

L'any 1968 l'Ajuntament es feu càrrec del lloguer del camp de Ponsferrer.



Equip dels anys cinquanta.

NOTES

* Novembre-desembre de 1977.

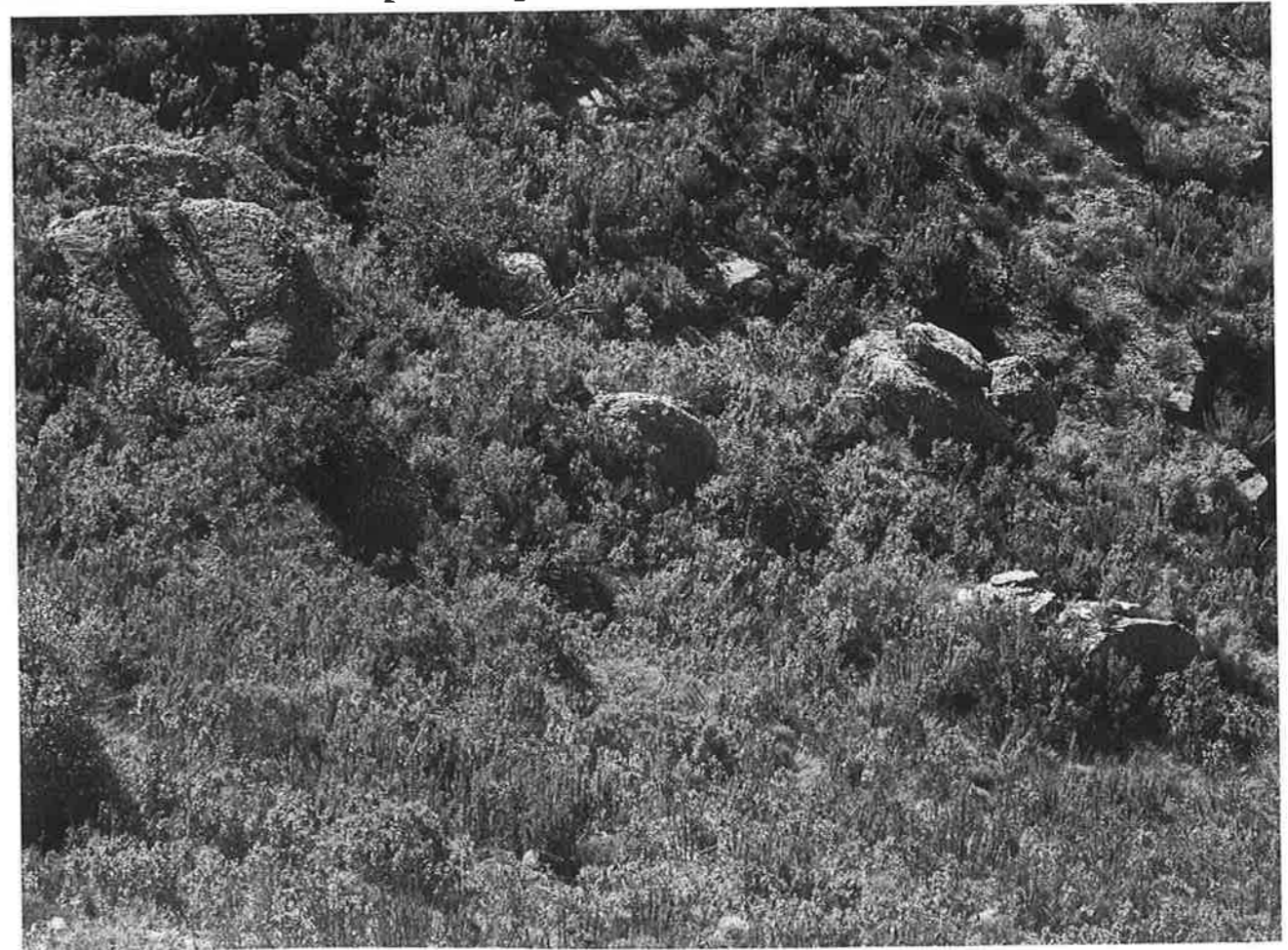
** Boletín de Información Municipal nº 13, Abril 1978

*** La meuca és un ferratge o varietat de blat que es conreava a Monistrol, on dóna nom a un carrer, però el mot "meuca" té un doble sentit.

Jaume Valls i Vila

Endevinalla: vols saber si ets un bon buscador de barraques?

Mira la foto i endevina quin d'aquests rocs és en realitat una barraca



Si l'endevines a la primera, ets el nostre buscador més buscat. Contacta'ns i tindràs molta feina buscant barraques com un Indiana Jones qualsevol!

Resposta al final de la revista.

CICLE D'EXCURSIONS PEL TERME MUNICIPAL

Amb motiu de la celebració del mil·lenari del nom del poble, Lacera ha tirat endavant, conjuntament amb el Centre Excursionista Llorençà, un cicle d'excursions temàtiques a fi i efecte de donar a conèixer el ric patrimoni històric del nostre municipi. Fins ara s'han realitzat tres rutes, entre les quals destaca la tradicional caminada Xino-Xano, que enguany ha arribat a la quarta edició.

La primera sortida, dedicada al coneixement de la prehistòria llorençana, es va fer el vint-i-u de febrer amb prop d'una cinquantena de participants. La caminada s'inicià al pont de la Muntada, a la vall d'Horta, des d'on ens enfilàrem al dolmen de Roca Sareny i, tot seguit, vers l'emblemàtica cova Simanya, travessant abans la carena dels Emprius.



El diumenge vint-i-cinc d'abril es va fer la caminada popular Xino-Xano, començada anteriorment i que aquest any ha rebut el sobrenom de "Caminada del Mil·lenari". La ruta proposada va acostar els nombrosos caminaires fins la vall de Mur.

La tercera i darrera sortida que, fins avui, s'ha tirat endavant ens endinsà a les terres llewantines del terme, amb la Busqueta, Collmonner i el conjunt de Sant Jaume de Vallverd com a exemples del ric patrimoni llorençà.

Les excursions van ser amenitzades amb els respectius comentaris dels membres de Lacera. Així mateix, cada participant va rebre un fulletó informatiu on es feien cinc cèntims dels diferents elements històrics a visitar.

Us animem a participar a la darrera sortida, programada pel diumenge dinou de setembre, per tal de conèixer els antics masos del sector septentrional del terme municipal.

LES XERRADES DEL MIL·LENARI

Dins els actes del mil·lenari, Lacera també té pensat fer un petit cicle de conferències. La primera d'elles va tenir lloc el divendres setze d'abril. La xerrada va córrer a càrrec de l'Ignasi Catalan, llicenciat en filosofia i membre de l'entitat, i versà sobre el desconegut món dels ibers i la seva petja en la toponímia local. La segona, realitzada per l'Albert Vicens, llicenciat en història i membre també de Lacera, es va fer el divendres onze de juny. El conferenciant oferí una ràpida pinzellada de la història llorençana, des de la prehistòria fins a l'acabament de l'edat mitjana.

Resten pendents, encara, un parell de xerrades abans de cloure el cicle: la primera, programada per al divendres dinou de novembre, la farà en Jaume Valls, periodista i president de l'entitat. La darrera, amb data encara indefinida, correrà a càrrec del doctor Pere Puig i Ustrell, autor del diplomatarí del monestir de Sant Llorenç del Munt. Hi esteu tots convidats!



JA TENIM LLIBRE!

El proper dissabte vint-i-quatre de juliol tindrà lloc l'acte oficial de celebració del mil·lenari. Coincidint amb l'efemèride, està prevista l'aparició del llibre "Sant Llorenç Savall: més de mil anys d'història" d'en Jaume Valls Vila i l'Albert Vicens Llauredó, ambdós membres de l'entitat. L'obra ofereix un recorregut, exhaustiu i ben documentat, de tota la història llorençana, des de la llunyana prehistòria fins avui dia. El llibre es posarà a la venda, però tindrà un preu popular pels llorençans i llorençanes (us arribarà la informació al proper butlletí Savall). També s'aprofitarà l'acte, al qual han estat convidades algunes personalitats del món polític, per inaugurar una petita exposició sobre la història del nostre poble.

RECOPIACIÓ DE FOTOS ANTIGUES

Fruit de la recerca de Lacera i del treball d'investigació dut a terme pels alumnes de l'escola, hem anat recopilant una notable col·lecció de fotografies antigues de Sant Llorenç Savall. La troballa més important fou la recuperació d'una sèrie d'imatges que restava emmagatzemada en un racó de l'Ajuntament, sense que ningú en tingués constància. Si teniu fotografies antigues, us estariem molt agraïts ens aviséssiu per tal de fer-ne còpies.



La resposta de l'endevinalla és: la de més a la dreta