

la cava



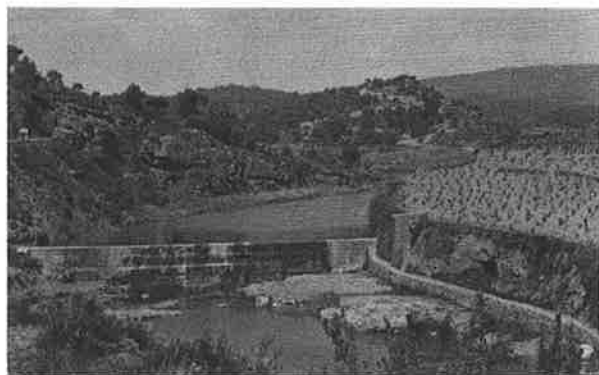
Butlletí del Cercle d'Estudis Històrics de Sant Llorenç Savall

Número 11 - desembre de 2008

Història Gràfica de Cal Blasi



Mirada retrospectiva a Les Conques



La Busqueta, Visita i Història

-
- Sant Llorenç al segle XVI
 - L'Agell, salvat?
 - Jesús Ballestar, un estudiós de Sant Llorenç Savall
-

editorial

Llums i ombres

Quan ja havíem tancat la revista ens ha arribat la trista notícia del decés del nostre president honorari el Sr. Manuel Pagés i Cabrol, al qual havíem homenajat aquesta tardor. És una mala notícia per als qui com ell estimem la història de Sant Llorenç Savall.

Per exigències pressupostàries tornem en aquest onzè número de la revista a la edició senzilla, és a dir, fotocopiada com era habitual.

Tornem amb una certa alegria en constatar que el cos del mas Agell no serà finalment enderrocat, i es conservarà dins el nucli urbà. Malgrat ja ha desaparegut sota la picota la construcció auxiliar amb contraforts que li era tan característica, l'antic mas Ça Cadireta es manté dempeus, gràcies a una decisió a darrera hora de l'Alcalde llorençà, Ricard Torralba. El felicitem, perquè rectificar és de savis, i ens felicitem també pel fet que la campanya moguda per a la salvació de l'Agell, amb tot l'esforç esmerçat, no ha estat endebades.

En aquest número hivernal de LACERA presentem la història d'un altre mas llorençà, el de La Busqueta, que vàrem poder visitar acompanyats del seu propietari, el Sr. Joan Grau, i que enceta una línia de reconeixement dels masos disseminats pel terme. També llegireu una interessant aportació d'un jove estudiant del poble, en Joan Jané, sobre l'indret de les Conques i la història d'una casa del poble, la torre de Cal Blasi, edifici que serà objecte de protecció arquitectònica.

Publiquem una entrevista amb el Sr. Jesús Ballestar el qual, amb l'estudi de les barraques de vinya, i de la geneologia i la documentació de la família Agell, entre altres recerques, ha fet una valuosa aportació al coneixement de la història del nostre poble. Aquest fou també el motiu d'homenajar el nostre primer president, el Sr. Manuel Pagés, al qual lliurarem el diploma que l'acredita com a president honorari. Finalment incloem informació sobre el segle XVI llorençà, un període d'auge dels masos i de creixement de la població.

Al marge del contingut estricte de la revista anunciem dues novetats importants. D'una banda la posada en marxa d'una pàgina web de l'entitat LACERA que permet mantenir una informació de referència tant per als que estimen la història, com per a les persones interessades en el nostre poble. Un element d'informació pública i participatiu que es pot consultar des de tot el món.

D'altra banda l'inici de les reunions per establir un calendari d'activitats que commemorin l'any 2010 el mil·lenari del nom del nostre poble. Una fita que precisament va posar-se de manifest arran de la recerca històrica de la nostra entitat i que hauria de servir per a publicar i divulgar aquests mil anys de vida de Sant Llorenç Savall.

Ja per acabar, desitjar als nostres lectors i lectores, un bon any 2009, a la porta del Mil·lenari.

CARRERAS

A l'avinguda Catalunya, 29

Llibres, diaris, revistes, reprografia, targes de telèfon...
... i tot allò que necessiteu per a estudiar o recrear-vos.

Col·labora desinteressadament
en la difusió de la nostra revista. GRÀCIES

lacera

Butlletí de l'entitat LACERA
(Cercle d'Estudis històrics
de Sant Llorenç Savall)
Adreça postal: C/ Canigó, 15
08212 Sant Llorenç Savall
Any V, núm. 11
Desembre de 2008
Preu: 3 €
Direcció i realització:
Jaume Valls i Vila
Redactors: Joan Jané, Jaume Valls,
Albert Vicens.
Administració: Albert Vicens
Fotografies: Albert Vicens, Jaume Valls, Arxiu Lacera
Disseny: *alabrega*

La torre de Cal Blasi

Història gràfica d'un edifici emblemàtic

L'estudi de la història recent a través de la fotografia ofereix una visió diferent dels canvis imposats pel temps. La imatge té una força que no pot abastar un document, un missatge directe a la retina que, sovint, no necessita explicacions escrites que l'acompanyin. A través de les

quatre fotografies que us oferim a continuació podem abocar-nos a quatre períodes de la història contemporània de Sant Llorenç Savall. Ho farem centrant-nos en l'anàlisi de les transformacions que ha patit un dels edificis llorençans més emblemàtics: la torre de cal Blasi.

Ubicat a l'entrada del poble, el casallot de cal Blasi és conegut de tothom. La seva posició estratègica, just després de travessar el pont i a tocar de l'església, l'ha convertit en un edifici molt

cobejat. És per això que la propietat ha anat canviant molt sovint de mans en el decurs del darrer segle d'història. Els diferents amos han deixat la seva empremta en les successives transfor-

macions, més o menys dràstiques, que ha anat patint l'edifici. També la guerra civil hi deixà la seva petjada car el casallot fou utilitzat com a seu de la milícia antifeixista local.

FOTOGRAFIA 1: CAL BLASI EN ENCETAR-SE EL SEGLE XX



A finals del segle XIX i inicis del XX l'aspecte de la torre de cal Blasi no tenia res a veure amb la fesomia que ofereix avui dia. Es tractava d'una casa humil de poble, sense jardí ni pretensions arquitectòniques que anessin més enllà d'una façana emblanquinada i un petit pati. En aquell temps la torre de cal Blasi no era pas coneguda amb aquest nom, sinó que devia anomenar-se d'alguna altra manera (nom que, malauradament, ara per ara desconeixem). Degut a la seva situació, a redós de l'església, la

planta original de la casa devia de ser molt antiga, tal vegada contemporània a la creació de la sagrera de Sant Llorenç Savall.

El centre urbà del poble, per altra banda, també era força diferent del que coneixem avui dia. On actualment s'estén la Plaça Major s'alçava la casa coneguda com a cal Xarric. A l'extrem dret de la fotografia es distingeix cal Maurici, de caire modernista, mentre que la seva actual veïna, cal Berbis, encara no era dempeus.

FOTOGRAFIA 2: CAL BLASI ALS ANYS VINT



La casa ha estat renovellada de tal manera que es fa molt difícil reconèixer l'edifici original. De fet, la transformació fou tan dràstica que és possible que la casa anterior fos enderrocada del tot i substituïda per la nova construcció que podem veure a la imatge. El nou habitatge prengué la fesomia d'una casa senyorial, amb les façanes obertes en grans finestres i balconades. Un esvelt porxo de dos pisos rematava la façana sud, la primera que descobria el visitant en arribar al poble, al peu de la qual es construï un jardinet triangular. La part superior de l'edifici fou culminada amb una extensa terrassa i dues torres d'estils singulars. La

de llevant amb finestres d'estil aràbic, la de ponent d'influència gòtica. En aquesta època, la casa passà a anomenar-se "torre dels Mexicans" degut a que els nous amos havien marxat a aquell país d'ultramar a fer fortuna. Les coses no els devien anar pas malament, perquè així que tornaren al vell continent s'embrancharen en la construcció de la casa.

El centre urbà ha experimentat poques transformacions des de l'inici de segle. Cal Xarric encara existeix, així com la vella rectoria, a l'extrem esquerre de la imatge. A la dreta, al costat de cal Maurici, podem distingir ja cal Berbis.

FOTOGRAFIA 3: CAL BLASI ESDEVÉ SEU DE LA MILÍCIA LOCAL



La situació estratègica de cal Blasi comportà que, durant la guerra civil espanyola, el casalot esdevingués la seu de la Milícia Anti-feixista de Sant Llorenç Savall. La fotografia fou presa l'any 1937, en plena bravada revolucionària, a l'escala d'accés a l'edifici, a la façana de llevant. Entre els personatges que hi apareixen, es reconeix en Martí Llobet (primer per la dreta, a primera fila) i, al seu costat, el Ton de cala Cinta.

FOTOGRAFIA 4: CAL BLASI ALS ANYS CINQUANTA



En acabar la guerra civil, l'antiga "torre dels Mexicans" fou adquirida per la família Blasi, important saga d'industrials del tèxtil de Terrassa, com a segona residència. Els nous propietaris tiraren endavant importants reformes a l'edifici, eliminant les esveltes torres i bastint, al seu lloc, una tercera planta rematada per un teulat a quatre aigües. La casa, que des d'aleshores no ha experimentat cap altra transformació important fins a l'actualitat, can-

vià de nom definitivament, adoptant el que tots coneixem avui dia i que encara conserva el cognom dels antics propietaris.

Progressivament el centre del poble va canviant de fesomia. Cal Xarric fou enderrocat i substituït per l'actual Plaça Major. La vella rectoria, per altra banda, encara es mantenia dempeus, tot i que per poc temps. Els aiguats de 1962 van destruir totalment l'edifici, que fou substituït per la rectoria actual.

Dos assassinats i una fuga espectacular

Si el setembre de 1936 s'havia trobat a l'entrada del camí de la Vall D'Horta, al pont de la Roca, les despulles cremades amb benzina d'un home, assassinat d'un tret, que resultà ser el capellà Enric Olivé i Turull, de Castellar del Vallès i de 54 anys d'edat. Cap altre fet de sang s'havia produït al poble i terme. Aquesta tranquil·litat es veié alterada per l'assassinat a trets d'arma llarga, a les set del matí del 26 de gener de 1937, del forner, fill de "Cal Sac" i establert a Rubí, Joan Oliver i Casanovas. Joan Oliver (germà de Jaume, que fou alcalde en la dictadura), fou abatut a trets al vestíbul de la torre de Cal Blasi que llavors estajava l'Ajuntament. Aquest fet ignominiós ha marcat la memòria popular llorençana. L'assassinat va anar a càrrec de quatre faïstes rubinencs que, segons sembla, li debien diners, tot i que no li robaren les pertences i que fugiren en un automòbil quan els consellers municipals Joan Trench i Joan Parera s'incorporaven de bon matí als seus despatxos. En aquella mateixa acció, l'excalde republicà, Jaume Pujol i Patau, conegut com a "Camanegra", -un home de caràcter enèrgic que comerciava amb la fusta del bosc,

tenia fama d'escanyapobres, i que després de la guerra seria l'apoderat dels Valls de la fàbrica Ros-, s'escapà dels seus botxins, trencant les ventalles de la finestra, i fugint emparat en la foscor hivernal per les teulades, fins que es refugià a la casa del Ton Pladevall, el masover de Ponsferrer, dita Ca la Carme, al carrer Nou. Diuen que al milicià rubinenc que l'anava a ajusticiar se li va trair la pistola en disparar-li.

Després dels "fets de maig" de 1937 quan la CNT fou apartada del govern i la Generalitat recuperà els regnes del país, la guàrdia d'assalt es desplegà pel país, arribant a final de 1937 a Sant Llorenç Savall.

La guàrdia d'assalt s'estajava a la Torre de Cal Blasi. Els carabiners cuidaren del manteniment de l'ordre públic i, guiats per llorençans avesats al terreny, anaren a la recerca i captura dels soldats desertors o emboscats. El juliol, coincidint amb la sortida de l'Ajuntament, els cenetistes havien creat la cooperativa de consum "Sol i Vida", que s'estajà als locals ocupats de la Rectoria.



La Busqueta



La Busqueta és una bonica masia situada sota el serrat del Savi, dominant el sot de Sant Jaume i la fondalada del torrent de Mascarell. Ben restaurada per la família d'industrials tèxtils Grau de Sabadell, és destinada a segona residència i és atesa per masovers. Té una bonica façana amb finestrals de pedra treballada i un portal adovellat del segle XVI.

Documentada des de 1372 com a mas del Feu, en els límits d'una venda del mas Gavarrà feta per Bartomeu Arols a Bonanat de Feu, de la parròquia de Sant Llorenç aleshores sota el domini de la Cartoixa de Sant Jaume de Vallparadís. Aquests límits eren al nord Mas Feu, a l'est honors del seyor de Vallver(d); a l'oest honors del mas Sant Jaume i al sud honors del mas Quintana. (ACA, AS.0288). En Feu apareix citat en el fogatge de l'any 1497, i en el fogatge de 1553, consta que al mas Feu hi viu Jame Busqueta (ACA, fogatges). L'any 1606 és citat com a "mansí Feu àlies Busqueta". (AMSLS, 884).

No fou conegut però com a La Busqueta fins a principi del segle XVII, concretament l'any 1622, en l'establiment d'una peça de terra on s'esmenta "el torrent Mascarell que discorre prop de la Busqueta". (ACA, AS.0288). A mitjan d'aquest segle era encara anomenada com a La Busqueta del Feu.

El darrer hereu del mas de nom Busqueta, fou en Joan Busqueta, casat amb Maria Castells el 19 d'agost de 1677. Joan Busqueta testà l'any 1717 heretant a Maria Busqueta, que es casaria amb Miquel Mirapeix, revedor, i ciutadà de Barcelona,

El matrimoni Mirapeix Busqueta feu capítols i donació universal l'any 1746 a favor de Fèlix Mirapeix Busqueta son fill. Maria Mirapeix i Busqueta testaria l'any 1760.

L'hereu Fèlix Mirapeix fou cirurgià i residí a Barcelona, al carrer Jesús (llavors als extramurs).

El fill de Fèlix Mirapeix, Joan Mirapeix, seria batejat a St. Llorenç el 15 d'octubre de 1744. L'estudi dels documents anotats en un llibret trobat a la casa, permetrà reconstruir amb més exactitud l'evolució de la nissaga dels Mirapeix i Busqueta. (*)

A final segle XVIII, l'any 1782, el propietari era Miquel Cot i Pregona (o Pregona i Cot), i en Joan Mirapeix en posseïa una tercera part. per raó del matrimoni de l'any entre Miquel Mirapeix, revedor de Barcelona, i Maria Busqueta, filla del mas. (ACA, AS.0288).

Des de l'any 1851 residia a la Busqueta Josep Cot i Paludàries, que en fou el propietari, almenys fins a 1880. (AMSLS, 485). Era una masia rica amb una renda anual de 360 rals l'any 1865. A final segle XIX, el 1895, el propietari era Jaume Cot i Llobet. (AMSLS, 714). L'heretà Feliu Llobet i Sellarès (Mura, 1872), casat amb Filomena Cot i Balaguer (Castellar del Vallès, 1873), que ja vídua en fou la propietària per la guerra civil de 1936. L'octubre de 1939, just acabada la guerra, se li autoritzà la tal·la de 5.000 pins. El fill de Feliu i Filomena Francesc Llobet i Cot (SL, 1908) casat amb Josepa Salvó i Garriga (SL, 1911) en fou també propietari. L'any 1970 l'adquiriren els Grau de Sabadell.

Visita a La Busqueta

Forem invitats pel Sr. Joan Grau i Tarruell (Sabadell, 1934), propietari de la Busqueta, a visitar aquest antic mas llorençà, que fou adquirit als germans i hereus Llobet l'any 1970. El Sr. Joan ens acompanyà amablement a visitar les diverses estances del mas, on la família Grau hi passa l'estiu i que, amb les àmplies terres de la propietat, (167 hectàrees, més les de la heretat d'Agapito Mirapeix, incorporada més tard) és mantinguda per masovers.

Un mas vinater

El mas, com la majoria dels del terme, es dedicava a produir vi i aiguardent, indústria complementada amb l'horta, alguns camps de secà, animals de vacum i de granja (gallines, conills, abelles...), les bèsties de càrrega per al transport i, naturalment, la fusta i llenya del bosc.

El mas produïa els seus propis recursos de construcció (rajoles, teules, ...) mitjançant un forn de dues obertures situat a la part posterior de la casa.

El camí principal que mena a la masia parteix a l'esquerra de l'esmentat camí de Castellar, distant uns vint minuts del centre del poble. Entorn del camí d'accés, observem diverses moles d'oli i altres elements modelats en pedra, com un notable recipient d'aigua.

Al davant del mas trobem l'àmplia era enrajolada. La majoria dels rajols estan decorats a bast: gravats amb incisions de quatre i tres dits, alguns amb creus o altres decoracions. Dues d'aquestes rajoles, conservades al mas, descriuen l'any de la cuita, 1689 i 1696, de final segle XVII.

A l'hora de la restauració els nous propietaris foren molt curiosos en conservar tant l'estructura de la casa com els elements decoratius, els mobles i ensers, degudament restaurats. Només es van permetre, com a llicència, la construcció d'una porxada lateral on, originalment hi havia uns contraforts. Les obres de restauració estigueren assessorades per l'arquitecte de la Diputació Ros de Ramis i executades pels operaris llorençans del mestre d'obres Jaume Casanoves.



Finestral de la façana del mas amb la data picada a l'inrevés.

La Busqueta és situada en un emplaçament magnífic, per la visió frontal de la serralada de Sant Llorenç del Munt, amb La Mola i el Montcau als extrems, i pel muntanyam proper, amb el teló de fons de la serra de la Codina, reblert de pins i d'alzines que han tornat a colonitzar les feixes dedicades fins a primers segle XX a la vinya. El mas és encarat a migdia per tal d'aprofitar al màxim la calor i la llum del sol, en un indret elevat proper al camí ral de Sant Llorenç a Castellar del Vallès, des d'on es controla el Coll Roig.

Portalada adovellada

L'entrada al mas es fa des d'un ampli portal que tanca el barri. Allí davant trobem el cos principal del mas amb una magnífica portalada de pedra grisa adovellada i esculpida en la dovella central amb un treballat signe IHS.

Als costats del portal, s'obren dos finestrals laterals. Un d'ells datat de 1582, posseeix una curiosa característica perquè l'any apareix picat a l'inrevés. Un tercer finestral és cec.

A la dreta del cos central hi ha un gran rellotge de sol construït amb la tècnica de l'esgrafiament, per la qual l'especialista Ferdinando Serra, es serví de materials naturals de l'entorn. La llegenda resa "Caminant que vens de vora, Deu et doni la bona hora".

A aquest cos principal s'hi afegiren a llevant dues altres construccions annexes que contenen dos grans cups circulars reblerts amb rajola gran sense vitrificar. En la primera construcció anexas apareix



Modern rellotge de sol fet per Ferdinando Serra amb tècnica tradicional.

al dintell del balconet, en la llinda d'arenisca, la data de 1832.

Davant d'aquesta ampliació de la masia hi ha les dependències ara ocupades pels masovers, que probablement, siguin construccions anteriors al cos central de la masia del segle XVI, que fóren també ampliadades amb construccions adosades de diferents vessants.

La masia és assentada directament sobre la roca d'arenisca roja. De la planta baixa cal destacar-ne les voltes catalanes de les diferents estances. A la gran peça immediata de la porta d'entrada s'hi pot veure encara una premsa de vi de primers de segle XX, construïda als tallers Gregori de Sabadell. El sòl aprofita la roca natural.

La peça de la dreta de l'entrada té una notable volta catalana feta amb pedra tosca, un recurs utilitzat per estalviar pes, i on encara es pot veure el forat que servia per tirar aliments als animals, i conserva el que éren les menjadores, i una pastera de fusta per amassar el llevat. El sòl és pavimentat amb rajols bastos, i uns graons d'accés a la peça contigua son directament tallats a la roca. Al costat d'aquests graons hi ha el pou, abastit per aigua procedent inicialment de la font de la Busqueta, i modernament, de la Font de Fontanelles.

Aquesta estança comunica amb el rebost i el celler, encarats a nord, i que constitueixen les peces més fresques del mas, on la temperatura oscil·la un màxim de 10° l'any. Allí es conserven dues enormes bótes de dos metres d'alçada. Des del celler es retorna a la peça d'entrada per una porta datada en la llinda de l'any 1693.

Els pisos superiors

Des d'allí unes escales, de dues parts en angle recte, condueixen al pis. La primera part de l'escala de cinc graons, permetia muntar directament les cavalleries. Cal dir que tota la casa és decorada amb antiguetats de diverses procedències que reflecteixen la sensibilitat dels propietaris.

El primer pis consta d'una àmplia sala, amb la cuina tradicional a la part nord, on hi ha l'antic forn de pa i els atuells per a coure el vi. Des de la sala s'obren, a banda i banda, les diverses habitacions utilitzades per a dormitori. Totes les finestres disposen de festejadors, un tret no massa comú. En destaca una amb l'alcova i l'alcoveta, i una altra, amb un llit de ferro decorat (de peu de gall) rescatat precisament d'un galliner llorençà (es veu que tenia més merda que el pal de fèrre)



La cuina del primer pis amb els atuells típics.



Les construccions auxiliars del mas acullen la masoveria.



Una de les rajoles de l'era, conté informació de la cuita de l'any 1696.

Una dreturera escala de fusta original, protegida per una paret també de fusta, mena a les golfes on es magatzemava la palla i on s'hagué de refer el pis molt malmès per la granja de conills que hi era instal·lada.

Aquest tercer pis, s'ota la teulada, permet veure les bigues inclinades del vessant ponentí del teulat. A llevant s'obren alguns finestrals per aprofitar la llum natural.

A la part posterior de l'edificació principal s'observa una paret semicircular que coincideix amb la cuina i el forn, i els límits de les dues ampliacions per aixoplugar els cups, a les quals ja m'he referit. Hi ha també una finestra datada en la llinda de l'any 1682.

Al final de la visita el Sr. Joan Grau ens obsequià amb un flascó de ratafia feta a la casa, i amb les fotocòpies de diversos documents trobats en el fons d'una caixa de núvia que aporten interessants dades sobre la Busqueta. Nosaltres li lliurarem una col·lecció completa de la revista Lacera, és a dir, allò que hem produït. Resta pendent una visita comentada a Sant Jaume de Vallverd, que promet ser també prou interessant.

Jaume Valls i Vila

Una llibreta trobada al Mas aporta nova documentació dels Busqueta i els Mirapeix

Una llibreta amb les referències de testaments i altres documents trobada en el doble fons d'una calaixera del Mas Busqueta, aporta noves llums a la història d'aquest mas llorençà. És un docu-

ment de 24 fulls relligat amb cordill, de 20,5x15 cm que porta per títol: *"Nota dels actes necessaris per los hareus mirapeix i busqueta de sant llorens cavall"*. La transcripció és aquesta:

Pàgina 3

Los actes de establiments que Miquel Mirapeix feu del Mas Rosell a censos lliures son en poder de Bonaventura Olzina notari en Barcelona, als 15 de maig 1727.

En lo mateix dia 15 de maig 1727 en poder del sobredit notari se feren los establiments a rabassa morta a parts: Jaume Busqueta, Francesc Bruac junt ab sos germans, Andreu Comadran, Pau Valls y Agell.

Los altres actes de las pessas a parts, son en poder de Miquel Palaudaries, notari de Caldes als 16 agost 1727: Miquel Genescar, Isidro Renaudí, Josep Gotés, Jaume Riera, Joan Ponsferrer, Jaume Marquet de la Creu.

Lo de Joan Olive dit lo Pile en poder de Josep Palaudaries notari en Sant Feliu de Codinas en la primera volta que estigué en Sant Feliu de Codinas, que seria en lo any poc mes o menos de 1733.

Lo de Jaume Genescar en poder de Bonaventura Valllossera notari de Caldes als 8 abril 1734.

Lo de Fèlix Daví en poder de Josep Palaudaries notari en Caldes als 7 desembre 1735.

Testament de Joan Busqueta en poder de Felix Cussana notari de Barcelona als 24 setembre 1717.

Pàgina 4

La quitació del compte que Francesc Valls dit Guineu en poder de Josep Palaudaries notari en Sant Feliu de Codinas la primera volta que hi estigué que seria en 1734 poch mes o menos.

Capítols i donació universal feta per Miquel i Maria Mirapeix y Busqueta a favor de Felix Mirapeix son fill, en poder de Pau Puigjaner notari de Sabadell als 9 novembre 1746.

Època (àpoca) de quitació de un censal preu 350 lliures de la obra del Pi de Barcelona en poder de Joan Cussana nota-

ri de Barcelona als 11 de novembre de 1746.

Concordia entre Miquel i Maria Mirapeix y Busqueta i Jaume Busqueta soldat en poder de Bonaventura Olsina notari de Barcelona als 27 de setembre en lo any 1729.

Època de 22 lliures en favor de Miquel Mirapeix a Margarida Brossa y Busqueta en poder de Bonaventura Valllossera notari de Caldes en lo any de 1734 antes o después.

Època de 60 lliures a favor de Felix Mirapeix de la quitació de les parts empenyades a Joseph Busqueta en poder de Josep Grases notari de Barcelona prop de Santa Catharina als 26 de maig 1758.

Pàgina 5

Apoca de quitació a favor de Fèlix Mirapeix del censal de 100 lliures de la causa pía de Sant Feliu del Racó en poder de Pau Puigjaner notari de Sabadell als 7 de gener de 1746 dita partida se deposa en lo arxiu de la comunitat de Sabadell.

Apoca de quitació de les parts empenyades a Pau Valls del Agell en poder de Pere Brichfeus notari de Castellersol en lo any 1746.

Capítols matrimonials de Maria Mirapeix casada ab Francisco Fabricias Savater en poder de Joan Olsina notari de Barcelona devant lo fossar del Pi als 29 novembre 1739.

Apoca de 200 lliures del dot de Maria Fabricias i Mirapeix en poder de Joan Olsina notari de Barcelona als 8 desembre 1739.

Alta apoca de 100 lliures en favor de Felix Mirapeix ço és de 50 lliures en poder de Joan Cussana notari de Barcelona en el mes de novembre 1746 pagant a Francisco Fabricias Savater per un devoriti que Miquel Mirapeix creà a dit Fabricias dient que encara que dit Francisco Fabricias Sabater li havia firmat àpoca de 200 lliu-

res per lo dot de sa filla, lo fet de la veritat era que Miquel Mirapeix no li havia donat sino 100 lliures per rahó del qual li feia una reconeixensa de 100 lliures lo que pot ser cancela, que fou adició de dot y la època de les altres 50 lliures es en poder de Josep Palaudaries notari de Caldes que es la dita paga, lo censal vuy se fa a Josep Gabriel Gotés de Sant Llorens, qual censal y època se trobarà en lo any 1751, poch més o menos, en la escribanía.

Època de 50 lliures per lo dot de Eularia Mirapeix i Sabartes de Guisona en poder de Joan Cussana notari de Barcelona en lo any 1757.

Pàgina 6

Testament de Maria Mirapeix i Busqueta en poder de Pau Puigjaner notari de Sabadell als 23 de gener de 1760.

Època de 120 lliures i de 66 lliures per mestre de cases i fuster, a favor de Fèlix Mirapeix en poder de Pau Puigjaner notari de Sabadell als 23 de gener de 1760.

Època a favor de Fèlix Mirapeix de 23 lliures firmada per Francisco Brossa en la mateixa dita notaria de Pau Puigjaner.

Concordia entre Miquel Mirapeix, Maria Mirapeix i Busqueta de una part, y Miquel Pregona i Jaume Pregona i Cot de altra, ab forsa de la qual dits Pregonas donaren i cediren lo mas Rosell ab altres terras a Maria Mirapeix i Busqueta fou feta en poder de Bonaventura Olzina notari públic de n° de Barcelona, en lo any 1727 lo 23 abril.

Renuncia o definició feta a favor de Felix Mirapeix, per Francisco Fabricias y Maria Fabricias i Mirapeix dels drets que li poden pertanyer en los bens de sos pares y particularment de son avi Joan Busqueta donant 25 lliures en poder de Ramon Serra notari als 31 maig 1763. Notari de Barcelona.

Los mateixos han fet concordia, al mateix notari als 23 juny 1763.

Pàgina 7

Nota dels papers que podrien oferirse per la casa de Cardona, i inventari del quondam Pera Castany cirurgià.

En poder de Saldoni Graboleda notari de Cardona 19 desembre 1750 concorda Maria Lafita, Fèlix Mirapeix i Maria Anna Mirapeix i Castany, i lo doctor Ferrer y Francisca Ferrer i Castany, éstos accediran a la concordia uns tres anys después (que seria en 1753) en poder del mateix notari. I entre altres fou concordat que lo valor dels bens de Pere Castany sen fessan nou parts, quatre a favor de Maria Lafita i Cassany, hereva, i les restants cinc partidoras entre Maria anna Mirapeix i Castany i Francisco Ferrer i castany, que correspòn dos parts i mitja a cada una de las nou.

Del que se'n tragué de l'inventari. Lo Don Lluís Ferrer de 91 lliures rebuda com consta de època que firma a Francisco Lafita en poder de Saldoni Graboleda notari de Cardona en lo any 1753.

Fèlix Mirapeix sols té rebut allo que se vengué lo primer encant que conegue per ma del señor Joseph Bangues rector, qual partida se deposa en lo arxiu de dita ecclesia i entregaren de dita partida XX lliures a Felix Mirapeix i falta encara a igualarse ab lo Dr. Lluís Ferrer fins a les 91 lliures per haberse ausentat Francisco i Maria Lafita en França, sens donar ningun compte ni tampocho a la viuda.

Pàgina 8

Acte de creació del censal preu 112 lliures per Dons Francisco Salasine (°) com a procurador de D. Francisco Lafita i de Maria Lafita i Castany conjuges a favor de Fèlix Mirapeix cirurgià en poder de Ramon Serra notari de Barcelona, als 20 de gener 1761.

Com jo no entregués dites 112 lliures a D., Francisco Salamire (°) i ell se les donés per rebudes ghe firmat un devoriti en poder del mateix notari donantme sis anys de temps per la paga, se ha de advertir que si la casa no es ven o hi hagués algun reparo en la seguretat de dit censal (consultar-ho) y abans de pagar les 112 lliures del devoriti, fer millorar dit censal fent donar fermances idoneas per lo

mateix D. Francisco Salanne cirurgià del Regiment de Castilla, est escrit es per consell per mon hereu.

En lo any 1753 se feu concordia ab Raymunda Castany que prometeren Francisco Lafita i Fèlix Mirapeix tant en nom propi com de procurador (z) pagar 400 lliures a la vídua de son dot i Felix Mirapeix li ha pagat 153 lliures a compte de les 400 lliures com consta de època en poder d'Anton Thomasa notari de Cardona en lo any 1754 i la concordia en 1753.

Lo acte de la casa de Cardona que fou per execució venuda, es en poder del notari font en lo any, poc mes o menos 1738 en Cardona.

Pàgina 9

Nota que la donació que Jaume Busqueta feu a favor de Maria Mirapeix y Busqueta, fonch feta en lo any 1724 en poder de Gerònim Caseras, notari de Barcelona; i com Jaume Busqueta quan feu la donació no tenia sino 21 anys, después se feu concordia fortificant la donació y ésta concordia se feu en poder de Bonaventura Olsina, notari de Barcelona, als 23 de setembre de 1729.

Època de cent lliures a compliment de dot de Francisca Riera i Mirapeix a favor de Fèlix Mirapeix son pare feta per Balllossera notari de Caldes als Agost de 1764.

En poder de Joseph Anton Fochs notari de Caldes als 7 març 1773 Fèlix Mirapeix ha fet donació de la peça de la Jonsa a Jaume son fill en paga de sos drets, i en cas de no tenir fills retorna.

Pàgina 10 en blanc

Pàgines 11-12

Afrontacions de lo que cedeixen Miquel i Jaume Pregona del mas Busqueta a Maria Mirapeix a saber aquella part de la heretat dita mas Rossell i part del mas Feu de 50 quarteres terra. A sol ixent part amb restants honors de dit Mas Busqueta y ab honors del Mas Cadafau de Castellar, (paraire de la vila de san Llorens ?); a migdia amb honors de dit mas Cadafau, part ab terras del Mas Burch, vuy, de Andreu Vilardell, part ab honors de Geroni Rovira y Vilatarsana, part amb Joan

Cadafau pagés de dita vila part amb Matheu Borrell paraire, A ponent ab honors dels pubills de Joan Genescar pagés, part ab Fermí Armengol pagés, part ab Geroni Rovira teixidor. I a tramontana part ab honor de Jaume Rovira pagés de dita vila y part ab terras remanents del Mas Busqueta, mediant lo camí real de Barcelona fins al torrent de Sant Jaume de Bellver pujant torrent amunt fins al cap del canyo (?) de la Gavarra comprés en dita donació, i discorre costa amunt fins a un roure i dret i ors fins al cap de la costa del camí de Caldes.

Pàgines 13 a 22 en blanc

Pàgina 23

Los cónjuges Miquel i Maria Mirapeix cedeixen a Jaume Busqueta primo la casa del carrer Nou, 1 ab la peça de la Jonsa de 2 quarteres de laqual n'hi ha dues rases venudes a cg. Afronten ab honor de Pau Valls mediant torrent i ab honor de Pau Valls mediant torrent.

2 Ab honor de el Farell, 3 Ab Joseph Bruachs i ab Joseph Riera. I 4 pessa de terra de dues quarteres en la partida dita Comabella. 1 amb honor de Jaume Genesca. 2 i 3 ab la heretat de Comabella 4 Ab la vinya de Miquel Prat sastre de plassa a 23 setembre 1729. En poder de Bonaventura Alsina, foli 23.

Josep Riquer 15 abril 1636 Venda a carta de gràcia. Notari de Vic.

Juan Maset 15 de maig 1633. Addició preu notari de Moià.

Pere Pujol concordia a 21 de gener 1678. Notari de Moià

Jaume Bruguera als 5 de juny 1699. Venda a carta de gràcia. Notari de Caldes.

Pau Soler 13 abril 1671 Jus luendi. Notari de San Llorens.

En poder de Bonaventura Alsina als 23 abril 1727 foli 130 concordia de Miquel i Maria Mirapeix i Jaume i Miquel Pregona i Cot.

Sant Llorenç al segle XVI

Tot i que ens trobem en un període que en la historiografia general de Catalunya es coneix com els segles de la obscuritat o la decadència, observem com entre els fogatges o padrons de final segle XV i mitjans segle XVI, la població de Sant Llorenç Savall es duplicà. Fou una època de trasbalsos, de guerres, de calamitats, i d'epidèmies de pesta. De l'opulència de la Catalunya dominadora comercial del mediterrani, es passa a un país que

s'havia de viure dels seus recursos amb un poblament escàs. La sentència arbitral de Guadalupe, de 1472, no havia canviat de cop i volta la situació dels pagesos, convertint-los en propietaris lliures, ni suprimia, tot d'una, el règim feudal. Encara molts homes es declaraven propis, solius i afocats d'un senyor. Com comprovem a Sant Llorenç mateix, desfer-se del jou feudal no era tan senzill.

Jaume Vicens i Vives, va escriure, "En realitat amb la sentència arbitral de Guadalupe el pagès recuperava la condició jurídica d'home lliure i assolía una certa seguretat en posseir el domini útil dels masos amb facultat de transferir-los. Els senyors continuaven detentant però el domini de la terra, amb facultat de rebre homenatge dels pagesos i de percebre censos, delmes, tasques i altres drets. Despareixia el remença per donar pas al camperol emfitèutic, base de l'estructura agrària catalana fins als nostres dies".

Els masos

A l'inici del segle XVI, l'any 1500, Jaume de Sentmenat era el senyor del castell de Pera i, tres anys després, l'abril de 1503 ho fou el seu fill donzell, Francesc de Sentmenat. Aquest mateix any el batlle de Sant Llorenç era en Joan Marquet i foren membres del comú (l'ajuntament de l'època) Joan Genescar, Salvador Comadran i Valentí Daví, quan els homes del castell i terme encara prestaven jurament i homenatge de fidelitat a Joanot de Sentmenat.

Això vol dir que el poble, d'acord amb els privilegis atorgats per Maria d'Aragó l'any 1450, havia format la Universitat de la vila i elegia el batlle i els consellers, segurament mitjançant el procediment d'insaculació, comú a moltes altres viles catalanes.

Tant les darreries del segle XV, com les primeres dècades del segle XVI, foren anys de fortes penúries amb epidèmies de pesta, les seqüeles de les "torbacions" o guerra de remença, i per l'abandó per manca de subsistències o de successió hereditària d'alguns masos, condicions que provocaren l'existència de "ramats de pobres i sense feina" dels quals es parla l'any 1506.

Els monestirs, especialment els benedictins, foren blanc de les ives dels remences, i sigui per aquesta raó o sigui per la seva pròpia decadència, l'any 1490 no consten monjos que visquin a Sant Llorenç del Munt, i l'any 1505 ja no hi havia abat resident,

En aquest context no massa afalagador, els principals masos de Sant Llorenç i de tot el país, experimentaren una notable millora, fins al punt que el mas seria en el segle XVI el paradigma de la regeneració agrària catalana, i alhora, la base de l'estructura de la propietat i de l'explotació més racional de la terra sorgida de la sentència arbitral de Guadalupe. Arreu pagesos emprenedors incorporaren al seu patrimoni els masos rònecs circumdants, per tal de donar solidesa al mas com a unitat d'explotació agrària autosuficient. Així l'agricultura assolí refer-se alhora que ho feia també el paisatge agrari. La majoria de les edificacions d'aquests masos, ampliat el segle XVI, continuen encara dempeus.

Ara bé al costat d'aquests pagesos rics i ben aposentats coexistia tot un exèrcit de masovers, de petits agricultors amb terra pròpia i escassa i, sobretot, de jornalers agrícoles que treballaven com a mossos, amb prou feines per a subsistir.



Finestral de la Roca

La societat cinc-centista

L'organització social del cinc-cents era molt rígida amb diferències notables de caire estamental que es traduïen en grans desnivells econòmics, els quals feien molt difícil la mobilitat social. El privilegi de la

noblesa, que formava l'estament o "braç" militar, era representada per un terç dels membres en les Corts catalanes. Els nobles, l'aristocràcia, que era menys de l'ú per cent dels habitants, controlava directament o per jurisdicció, bona part del territori i també de la població catalana, de l'explotació de la qual n'extreia substancials rendes. Encara que l'alta noblesa, la constituïen no més de deu famílies de latifundistes, proclius a emparentar-se amb l'aristocràcia espanyola, entre els quals figuraven els Sentmenat, senyors del Castell de Pera.

La resta de la baixa noblesa i dels cavallers, amb la decadència del feudalisme anà a mal borràs, en no haver-hi una cort reial on poder medrar, i per tant, no poder ocupar càrrecs ben remunerats a l'administració. Aquesta baixa noblesa progressivament depauperada, mostraria el seu desacord amb la marginació a que es veia progressivament sotmesa mitjançant les "torbacions" i anant contra l'Estat. El fons d'aquest malestar era, naturalment, econòmic. Els ingressos senyorialis de les propietats territorials, l'exercici de jurisdiccions, les rendes urbanes o els censals (préstecs hipotecaris) de naturalesa i import fixat, es veurien minvats per l'augment progressiu del preu de les coses, és a dir per unes despeses en augment. Això portaria progressivament els nobles a perdre capacitat adquisitiva, a endeutar-se i a haver d'hipotecar propietats amb la creació de censals.

D'altra banda els senyors feren front a l'endeutament augmentant la pressió fiscal sobre els pagesos, mitjançant les concòrdies i capbreuacions, en un intent de transferir als seus vassalls l'efecte de la crisi, incrementant l'extorsió feudal. Això agreujà les tensions entre els senyors i els pagesos que derivaria en enfrontaments socials.

El sector eclesiàstic que representava també un terç a les Corts catalanes però que tenia una base més àmplia (4.500 focs a Catalunya a primers segle XVI), era, més que un aliat del poble, un complement de

l'aristocràcia, exercint també la seva jurisdicció sobre molts focs. L'Església, sobretot la jerarquia dels bisbats, canonges i abadies, posseïa amplis senyorius i es comportava socialment com els nobles. Altra cosa era el clergat parroquial, que només posseïa petites propietats i no disposava més recursos que els delmes dels parroquians per a llur subsistència, tot i tenir el monopoli de l'espiritualitat i de la moral pública i privada.

El darrer terç de les Corts, l'anomenat "braç reial", era format en teoria per la resta de la població, tot i que la representativitat era reservada als mandataris d'unes poques ciutats i pobles. Els pagesos emfiteutes i tots aquells pobladors que no depenien de la jurisdicció directa del rei, restaven exclosos de tota representativitat a les institucions catalanes.

És a dir, que un 90% de la població no participava de les institucions de govern, la Generalitat, que elegia pel mètode d'insaculació (elecció per sorteig entre candidats) els representants dels tres braços —militar, eclesiàstic i reial—, respectivament.

El fogatge de 1497

En aquest context general, tan poc estable, el poble de Sant Llorenç assistí a un auge dels masos, reconvertits en unitats de producció. La falta de documentació del Comú, cremada amb motiu de la carlinada ens ha portat a estudiar i investigar altres fonts documentals que, lamentablement, manta vegades, no permeten un coneixement prou continuat de la seqüència històrica.

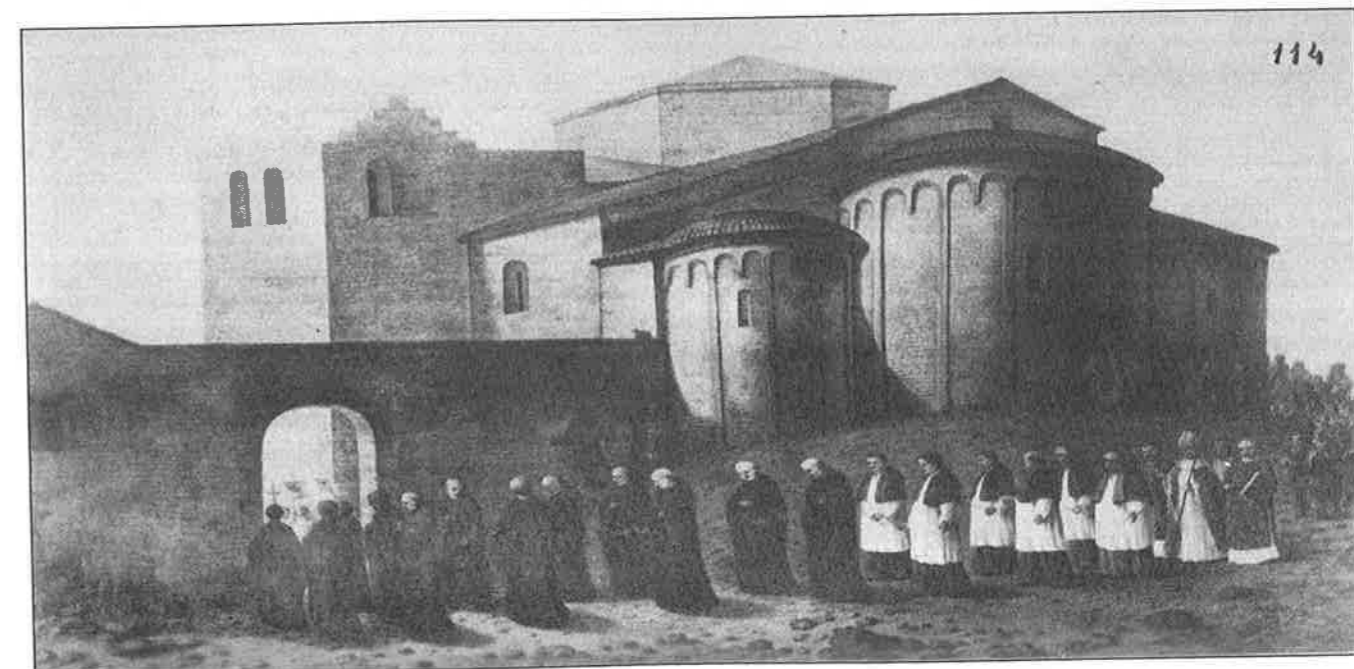
Un d'aquests documents són els fogatges, és a dir, la relació de focs o cases habitades de cada població. En el fogatge de l'any 1497, transcrit per Josep Iglesias del Marquet, consten a Sant Llorenç Cavall 38 focs, que correspondrien a uns 120/130 habitants, tot i que la relació d'aquests noms, és en part il·legible.

Per tant, dels 38 focs esmentats, trenta correspondrien a masos del terme, i els altres vuit focs que s'hi relacionen, correspondrien a habitatges dins el nucli o sagrera del poble.

D'acord amb aquest fogatge la població de Catalunya feia cent cinquanta anys que no deixava de minvar, com a conseqüència de la fam, les pestes i les guerres. Només es comptaven al Principat 250.000 persones, amb una densitat de població de sis habitants per km². A partir d'aleshores s'inicià una recuperació de la població, encara amb la demografia antiga, que es mantindria durant tot el segle i continuaria en el XVII.

En aquesta recuperació demogràfica hi contribuï de manera determinant la immigració francesa, que des de primers segle XVI s'establí a Catalunya. Les guerres de religió a França d'ençà de 1562 incrementaren encara l'emigració de catòlics occitans al Vallès. En general es tractava de gent d'ofici, homes sols, que s'instal·laven als masos, en una habitació llogada, que serà coneguda, en el mas de La Roca i d'altres, com "La França". La immigració francesa aportà decididament noves energies al ressorgiment del camp català, i durarà fins a l'any 1625.

Jaume Valls i Vila.



El Monestir de Sant Llorenç del Munt segons una pintura del segle XIX, feta amb motiu de la restauració d'Antoni Vergés.

Breu història de Les Conques

Des de fa molts anys, la zona de les Conques va ser una de les zones d'explotació agrària més ben situades del terme de Sant Llorenç, gràcies a la proximitat a una de les zones del riu més cabaloses del seu tram. A les Conques, des de fa molts anys enrere, s'hi practicà el conreu de la vinya, el qual, era la principal ocupació dels pagesos llorençans fins ben entrat el segle XX, quan començà el conreu d'hortalisses i no només de vinya. El terreny que ocupava l'antiga zona agrícola era bastant més

extens que l'actual, abastant des de l'antic pla de Cal Có fins a la plana de Cal Franciscó. I entremig, tot eren vinyes, tot i que es van anar perdent i avui dia, les antigues vinyes de les Conques es troben cobertes pel bosc. Cal dir també que abans de la construcció del primer pantà, la zona que alberga aquest també era un terreny agrícola, al qual, s'hi plantaren vinyes i, més endavant, ben entrat el segle XIX, s'utilitzaren per plantar-hi hortalisses en general.

Primerament, dir que el nom de les Conques prové de les fonts o conques d'aigua que es trobaven als horts de l'Arceda i de Cal Blau, els quals, eren les que s'ocupaven del proveïment d'aigua el nostre poble. Per això, a aquesta zona li quedà el nom de les Conques, perquè era la zona on es trobaven totes aquestes fonts d'aigua.

Antigament era una zona on, a causa del clima i les constants sequeres, s'utilitzava només pel conreu de la vinya, donant feina a la major part dels homes de Sant Llorenç com a pagesos. Aquests camps eren extensions que produïen quantitats de vi suficients com per satisfer el poble i comerciar-ne amb els excedents

que restaven, els quals, tot i no ser-ne molts, eren suficients com per comerciar-hi i poder obtenir altres matèries que no podien aconseguir-se aquí al poble.

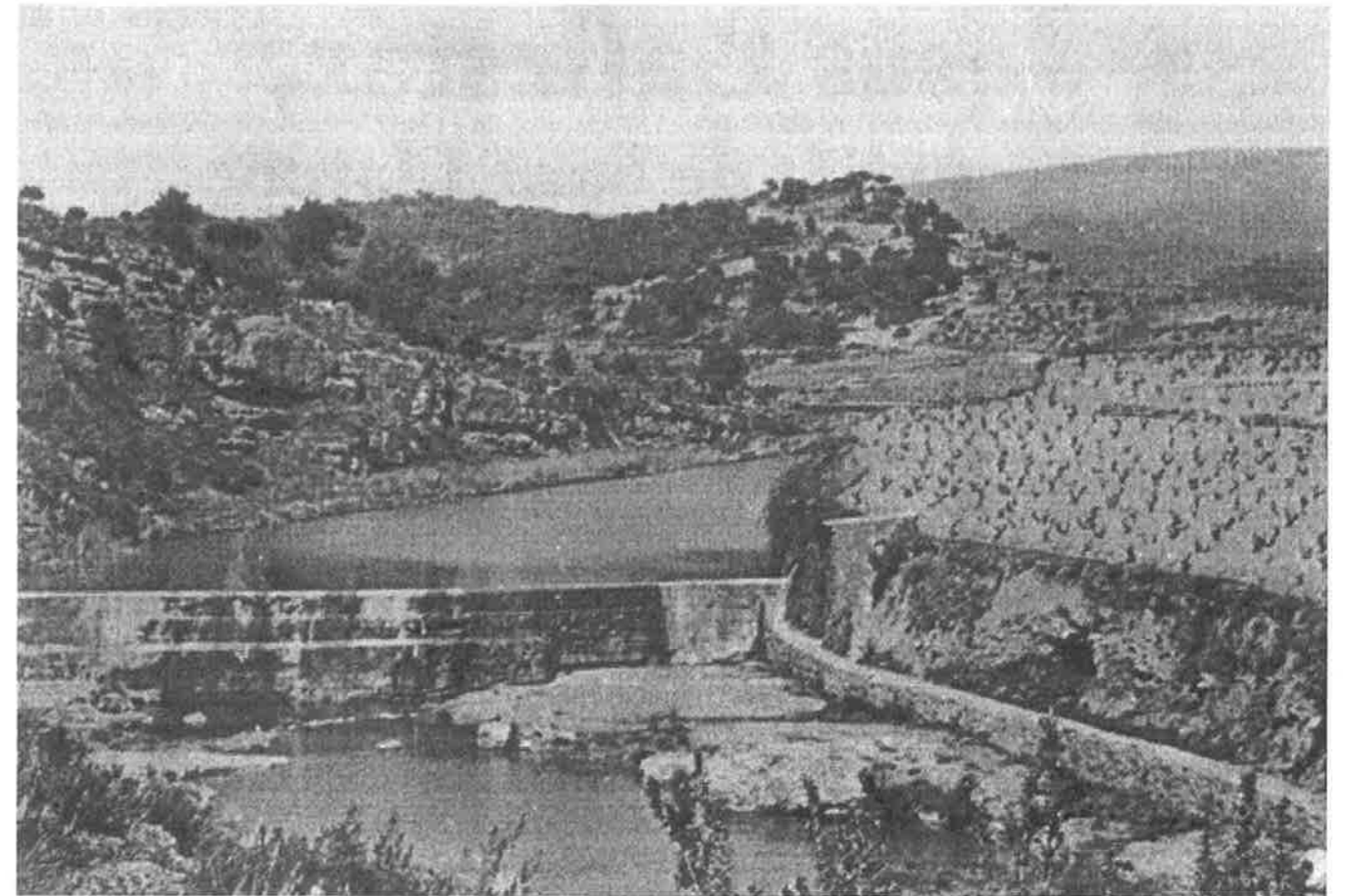
A partir del segle XX, però, els pagesos del poble ja començaren a utilitzar els camps de les Conques no només pel conreu de la vinya, sinó que també els utilitzaren pel conreu de diversos tipus d'hortalisses, entre les quals, cal destacar la col, la patata i la mongeta. Possiblement, algunes d'elles es conreaven des d'anys anteriors, però no se'n té constància. Tanmateix, aquest nou conreu suposava la necessitat d'una abundosa quantitat d'aigua per regar-les, per la qual cosa, es dedicaren per a aquest tipus de conreu

els horts que vorejaven el riu. Cal dir, però, que es mantingueren dos tipus de conreu a les Conques: al cantó dret del riu, composta pels actuals horts, els horts que hi havia a la zona del pantà i al Pla de Cal Có i els horts de l'Arceda. Al costat oest de riu, però, es deixaren camps per a l'explotació del conreu de secà, com la vinya i olivera.

Aquest canvi en l'agricultura de la zona es deu, en part, a la crisi del conreu de secà que hi hagué a finals del segle XIX per la fil·loxera. Aquesta plaga, a més d'arrasar bona part del paisatge llorençà, provocà que molts dels camps de conreu de la zona de les Conques s'abandonessin. Així, bona part dels camps que hi



Imatge que ens il·lustra com es reduí la zona de les Conques amb la construcció de les fàbriques tèxtils a la vora del riu Ripoll.



Imatge que mostra com canvia lentament el paisatge de les Conques davant els nous temps precedits per la indústria i les grans infraestructures que ocupen els vells espais rurals.

havia a aquella zona, es reduïren a mers camps situats als costats del riu. Des d'aleshores el bosc ha cobert al llarg de tots aquests anys els indrets on, anteriorment, hi hagué vinyes i altres cultius.

L'empremta industrial en el sector del tèxtil a principis del segle XX provocà que la gent no es guanyés la vida només al camp, sinó que va facilitar feina a molts homes que, en vista del major benefici que obtenien treballant a la indústria del poble, o dels perifèrics, com ara Castellar o Sabadell, des d'alguns anys abans, comportant l'abandonament encara de més camps dels que ja s'havien abandonat fins al moment, raó per la qual, totes les extensions que hi havia de conreu, es veïeren reduïdes a una petita zona agrària que, des de la plaga de la fil·loxera, practicava qualsevol tipus de conreu.

Així, com ja hem dit anteriorment, els conreus de les Conques quedaren reduïts a les zones més pròximes al riu, practicant a cada un dels seus vessants, una

forma de conreu diferent, la de regà a la de l'est, i la de secà al costat occidental del riu. Tanmateix, no s'havien reduït prou ja aquets conreus, que amb la construcció de la primera presa a Sant Llorenç Savall, es els pagesos es veïeren obligats a reduir més els seus terrenys pel cultiu, quedant aleshores, els antics camps de conreu ofegats sota les aigües del primer pantà.

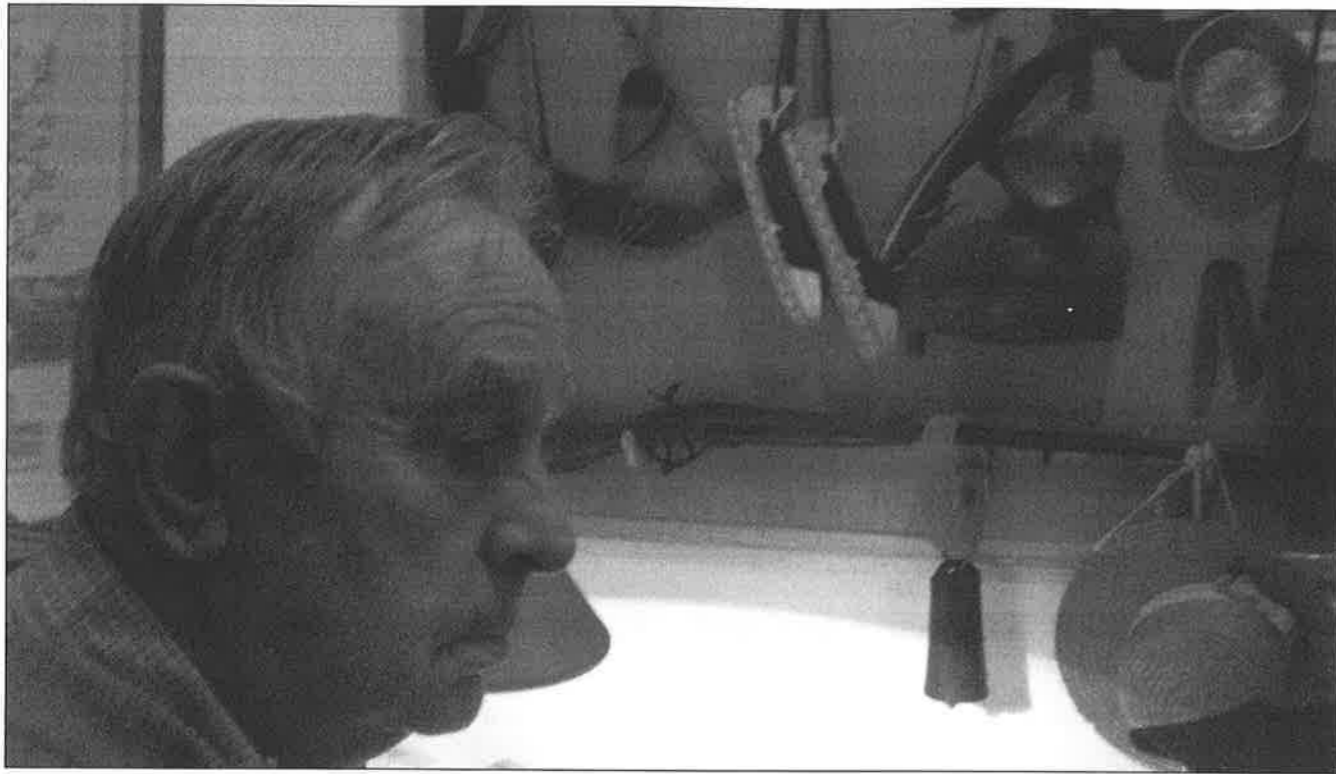
Més tard, a partir de la dècada dels cinquanta, els últims camps on encara s'hi treballava el conreu de secà, es substituïren per simples conreus de regadiu. És, també en aquest moment, quan aquests camps experimenten el seu canvi més signifiatiu. Tots els anys anteriors, la gent que treballava aquests camps era per guanyar-s'hi la vida. Des dels anys quaranta i cinquanta, la gent que treballava aquests camps era per mera afició o d'ajut per sustentar l'economia familiar, doncs tota la gent treballava ja en ocupacions, de les quals, cap d'elles era l'agri-

cultura.

Actualment, de tots aquells camp de conreu, només en queden els anomenats "horts de les Conques", uns quants horts que pertanyen a gent que s'hi dedica per plena afició, emparats pel conreu de regà i cada dia amb més dificultats. Ja sigui per la sequera o pel lamentable estat en què es troba el riu en aquella zona, treballen durament conservant una zona del poble que ja no té cap interès ni valor per ningú, ja que el valor que tenia abans, un lloc on hi treballava molta gent i que formava part de l'element fonamental de la subsistència del poble, l'agricultura, s'ha perdut amb el pas dels anys. Donant lloc ara, a uns terrenys, majoritàriament coberts pel bosc, on en una part també s'hi troben les naus del polígon industrial de les Conques i el pantà, sense deixar cap rastre pràcticament del que abans foren aquests camps, exceptuant els que es conserven actualment.

Joan Jané

Jesús Ballestar, un estudiós de Sant Llorenç



Tot i no ser nat a Sant Llorenç, on tan sols hi residí tres anys d'adolescència, Jesús Ballestar i Fité (Sabadell, 1931), amant de la natura i de la història, ha dedicat part de la seva vida a la tasca d'estudiar diferents aspectes del nostre poble. A ell li debem la precisa classificació de la documentació de la família Agell, amb l'arbre geneològic que es pot veure a Cal Ramon, i

d'altres arxius familiars com el de Cal Silvestre o d'alguns documents de la Roca i de Ponsferrer. També la recerca de les orquídees silvestres. Però sens dubte l'obra més valuosa d'en Jesús, ha estat la catalogació de les barraques de vinya del terme, de les quals en localitzà, retratà i fins hi tot en topografia més de dues-centes.

Vaig conversar amb Jesús Ballestar al seu domicili del carrer de Permanyer, a la casa on veié la primera llum fa setanta-set anys, l'any 1931, al barri sabadellenc de Gràcia. El vaig anar a trobar per parlar d'història llorençana i per agrair-li en nom de LACERA, la classificació que feu de l'Arxiu de la família Agell, que, per generositat dels seus propietaris –els Agell de Cal Ramon–, he pogut consultar i estudiar.

Parlem en primer lloc de la seva vinculació i atracció pel poble de Sant Llorenç Savall.

–Vaig viure tres anys a Sant Llorenç, entre els 12 i els 15 anys d'edat per raó de que el meu pare treballava a la FECSA i va ser destinat allà. Com molts altres adolescents del poble vaig treballar al Vapor de Cal Valls, fent bitlles (canons que diuen a Sabadell). En aquella dura època de postguerra als bitllaires només ens pagaven 30 pessetes a la setmana, i un pa en valia 15!. Corria amb el gos per aquelles muntanyes. A vegades estava tan cansat que quan m'asseia em quedava adormit, i el gos m'havia de despertar. Allà vaig conèixer, amb les seves trenes d'adolescent, la que seria la meua esposa, la Rosa Argemí, un any més jove que jo.

Quan tenia 19 anys la vaig tornar a veure, ja feta una dona, i començarem el festeig formal.

Matrisser i estudiós.

Vaig formar-me aprenent l'ofici de matrisser a l'Escola Industrial de Sabadell –m'explica–, però els pocs dies de lleure, amb altres companys del Museu de Sabadell, col·laborava en les excavacions tant de paleontologia amb el Dr. Miquel Crusafont, –una personalitat reconeguda a tot el món–, com d'història amb el Sr. Lluís Mas. Amb les meves mans vaig refer una gerra ibèrica trencada en 48 fragments

d'un fons de cabana trobat en una bòvila de Sant Quirze. També ajudava a netejar els òssos fòssilitzats i trobarem espectaculars dents fòssils de tauró a El Papiol.

L'activitat de recerca d'aquells anys li va permetre conèixer catedràtics com el Dr. Agustí Duran i Sampere o en Joan Serra Ràfols, que visitaven els jaciments. A primers dels anys cinquanta va haver de fer el servei militar al Sàhara. De retorn de les desèrtiques terres africanes l'afició a l'excursionisme el portava a recórrer els diumenges el terme de Sant Llorenç Savall.

Pujava amb la vallesana fins a Castellar i per Catafau anava al poble i als seus magnífics entorns. Alguna vegada fins hi tot amb neu hi vaig anar, per a festejar! –comenta–.

Entre 1955 i 1960 vaig fer l'estudi de les barraques de vinya i de les parets de pedra seca, totes elles obra de l'enginy i l'habilitat manual dels pagesos que sabien fer aquestes construccions, aprofitant la pedra i els marges de l'indret. Les vaig fotografiar i situar en el mapa, i d'algunes d'elles n'he fet els croquis de la secció i el perfil, són veritables obres d'enginyeria!. Anys més tard també vaig fer-ne diapositives. Diuen que els pedrers que baixaven a l'hivern del Pirineu per treballar la pedra seca i carbonejar, quan eren dalt les roques del Salomó s'aturaven. No cal que baixem a Sant Llorenç aquí els pagesos ja se les fan!

Recull de documents

Per aquells anys seixanta la gent es desprenia dels papers vells i documents de les cases, que anaven a petar al drapaire. Allí, remenant la paperassa, vaig poder recuperar alguns docu-

ments antics.

L'ofici de matrisser, en una Europa que havia perdut molts fills en la guerra i necessitava gent d'oficis, el portà l'any 1967 des d'ASEA-CES, l'empresa modèlica del Sr. Antoni Forrellat, a la central de la multinacional, a la llunyana Suècia.

L'estada en aquell país nòrdic va obrir-me nous horitzons intel·lectuals. Em vaig adonar com els catalans erem ignorants de la nostra pròpia història i els nostres valors com a poble. Com la dictadura d'en Franco ens havia amagat el passat i no coneixiem la excel·lència i universalitat de compatriotes com el músic Pau Casals o el Doctor Trueta la tècnica del qual per curar ferides traumàtiques tantes vides contribuï a salvar a Europa. Encara no té un monument el Dr. Trueta? m'havia dit algún company de feina.

Allà a la fàbrica sueca va venir-me a trobar un tal Mr. Benson, llavors un dels directius de l'empresa ASEA. Havia estat a Barcelona per la guerra civil, fent-se càrrec de la filial de la indústria. Vingué a defensar la República amb un grup de companys suecs que en veure el desplegament dels comunistes, van girar cúa i van retornar al seu país.

Mr. Benson es va quedar va descobrir en Barcelona i Catalunya un país molt més avançat del què pensava, puix que per la mentalitat anglòfona, l'Àfrica començava als Pirineus. Amb ell vaig tenir llargues converses puix dominava diferents idiomes i a Barcelona havia après a parlar el català. L'estada a Suècia –em comenta– va ser per a mi com a una universitat.

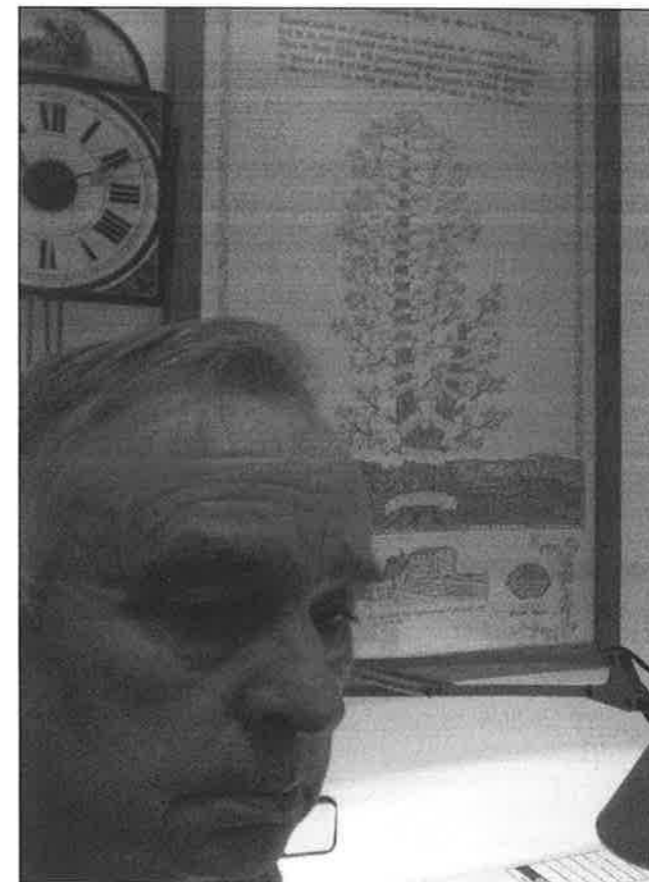
Jubileu i orquídees

Als seixanta anys em van jubilar les màquines. La revolució de les noves tecnologies va superar antics oficis com el meu. Ara passo l'estona fent caixes de música artesanals com es feien a la vella Europa al segle XVIII, les d'ara les fan de plàstic els japonesos. L'incendi de l'any 2003 li va partir el cor: Més d'una vegada vaig plorar veient la magnitud de la catàstrofe. Prop de l'Armengol vaig trobar una fagina que havia mort ofegada pel fum, era la primera que veia. La vaig enterrar. Vaig apretar les dents i em vaig posar a plorar! Aquests darrers anys amb la meua esposa anem a muntanya a cercar l'orquídea europea seguint els ensenyaments d'un botànic francès. Hem trobat una vintena d'espècies diferents. Les orquídees mimetitzen la forma de l'insecte pol·linitzador. Després de voltar per diferents indrets de Catalunya al terme de Sant Llorenç hem trobat les seràpies (vulgarment llengües de gall) més boniques del món!

Quan surto al carrer fosqueja però els alumnes de l'escola Narcisca Freixas practiquen esport, més endavant passo per l'Institut Pau Vila on en els cursos nocturns vaig fer el batxillerat superior. No som ni de bon tros Suècia, però l'educació a casa nostra ha evolucionat positivament.

Jaume Valls i Vila.

Octubre, 2008.



?????

Finalment sembla que l'Agell no s'enderrocarà



Després de les al·legacions presentades per la nostra entitat al projecte del Centre d'interpretació del foc, que contemplava l'enderroc total de l'Agell, i d'encapçalat una plataforma d'entitats del poble que recollí signatures contra la seva destrucció, l'Agell no s'enderrocarà. Així ens ho va fer saber l'Alcalde Ricard Torralba que va prendre la decisió "in extremis" quan les obres ja

havien estat adjudicades i tot era a punt per a iniciar-les. No cal dir que varem rebre aquesta notícia amb una gran alegria. Segons explicà l'Alcalde els diners previstos per l'enderroc es destinaran a consolidar l'estructura del mas i a agençar l'entorn de l'Agell. De moment, però, una de les construccions més característiques, amb els seus contraforts, ja ha desaparegut.

Mil·lenari del nom de Sant Llorenç Savall

Han començat les reunions preparatòries per organitzar les activitats commemoratives del mil·lenari del nom del nostre poble que s'escaurà l'any 2010.

La nostra entitat que precisament posà de manifest aquest mil·lenari de Sant Llorenç Savall (conegut anteriorment a l'any 1013 com a Lacera), forma part de la comissió d'entitats llorençanes

que s'ha creat arran d'aquest aniversari. Dos dels nostres consocis estan treballant, precisament, en un llibre d'història de Sant Llorenç Savall que espera veure la llum amb motiu de la commemoració.

Decès del Sr. Manuel Pagès i Cabrol

Quan la revista LACERA ja era enllestida hem rebut la trista notícia del decès del qui fou membre fundador i el primer president de l'entitat l'any 2002, i n'era ara el president honorífic, el Sr. Manuel Pagès i Cabrol. Des d'aquestes pàgines fem arribar el condol a la seva vídua, als seus fills i néts, i a totes aquelles persones que, com nosaltres, l'estimaven.

Precisament el dissabte 25 d'octubre diversos membres de la Junta de l'entitat havíem fet lliurament al Sr. Manuel Pagès i Cabrol del diploma que l'acreditava com a President d'honor de l'entitat. Aquest senzill, però sentit i merescut, acte d'homenatge se celebrà al seu domicili particular, en companyia dels seus familiars, atès el delicat estat de salut del Sr. Manuel Pagès que presidí Lacera entre els anys 2002 i 2007.

La seva dedicació a l'estudi de la història llorençana, feta amb voluntat i perseverança, han aportat moltes llums al coneixement del nostre poble.

En pau reposi.

lacera

Centre d'Estudis Històrics de Sant Llorenç Savall

Decidí, en la darrera assemblea, nomenar
PRESIDENT D'HONOR

El soci fundador de l'entitat
MANUEL PAGÈS I CABROL

i lliurar-li aquest diploma en homenatge per la seva
dedicació a l'estudi de la història del nostre poble

El Secretari

El President

El Tresorer

Juan Jané

Jaurmè Vila i Vila

Albert Vicens

A Sant Llorenç Savall, l'octubre de 2008



Nou lloc web de LACERA



Text: A A A
INTRANET

dijous, 11.12.2008

INICI CONTACTAR AGENDA BUTLLETÍ ENLLAÇOS

Qui som

Serveis / Activitats
Projectes
Notícies
Fotogaleries
Documents
Membres
Participa!
Anuncis

Lacera

of Canigó, 15
08212 - Sant Llorenç Savall
Tel. 937 141 218

SERVEIS / ACTIVITATS



Revista LACERA

La revista LACERA és el mitjà escrit d'expressió i comunicació de l'entitat. S'edita, des de l'estiu de 2003, amb periodicitat semestral alternant números monogràfics (La guerra civil, les guerres carlines, la vinya, el Castell de Pera, els boscos, ...) amb altres de contingut més variat. Es pot adquirir a la Llibreria i papereria Carreras, de l'Avinguda Catalunya, 29. Allí disposen tant d'exemplars actuals com de números anteriors. La dirigeix el periodista Jaume Valls i Vila i compta amb articles, fotografies i il·lustracions d'Albert Vicens, Ramon Molina, Miquel Casals, Aureli Carnicer, Miquel Martínez "Quelot", etc.



EXCURSIONS I VISITES PEL TERME

Una de les activitats de l'entitat són les excursions pel nostre terme i les visites comentades als masos i elements destacats del patrimoni llorençà. Hem iniciat un recorregut a peu pels límits termenals seguint les llindes i descripcions a partir dels camins històrics que enllaçaven el poble amb altres localitats. També preveiem visites comentades als masos llorençans on els seus propietaris ens mostrin l'interior dels edificis. La nostra tasca de recerca està relligada a l'excursionisme com a activitat de coneixement de l'entorn.



XERRADES I PRESENTACIONS

Organitzem conferències-col·loqui amb participació d'especialistes de diferents àmbits d'estudi de la història procurant referir-los a Sant Llorenç Savall. Ens oferim i fem xerrades per divulgar aspectes concrets de la nostra història que serveixen per enriquir-nos en el col·loqui posterior. També convoquem semestralment a la presentació de la revista LACERA, desgranant-ne els continguts. Finalment participem en jornades d'estudiosos d'àmbit supramunicipal que puguin ser d'interès per aprendre i aportar coneixements.



RECOPIACIÓ DE DOCUMENTS I FOTOS ANTIGUES

Per ampliar i millorar els coneixements recollim i reproduïm documents i fotografies antigues del poble, amb el compromís de retorn immediat als propietaris. Ens interessen tant edicions locals (revistes, programes, fullatons, ..) com documents antics (Diataris, testaments, capitols matrimonials, ...). Fotografies de paisatges, carrers, habitatges... d'actes públics (festes, desfilades, processons...) i també d'actes familiars i de persones.

La nostra entitat LACERA disposa des d'aquest desembre d'un lloc o pàgina web públic, accessible a tothom i des d'arreu, on es pot seguir l'actualitat de l'associació i que compta també amb textos i imatges il·lustratives de la història de Sant Llorenç.

La nova web és una finestra al món que facilitarà tant el contacte amb les persones interessades en la història llorençana, com, la divulgació d'aquest ric patrimoni local.

La web de Lacera conté els apartats Qui som? On es descriu la presentació, evolució, i organització de l'entitat i com fer-se'n membre, els apartats de Serveis, Notícies, les Fotogaleries (on es poden visualitzar imatges dels masos, els molins i les llindes llorençanes) i els de Documents, Anuncis i Participació. Visiteu-la!

<http://lacera.entitatssavall.cat>