

La cova



Butlletí del Centre d'Estudis Històrics de Sant Llorenç Savall

Número 9 - novembre de 2007



ELS BOSCOS LLORENÇANS

Història dels boscos Llorençans
Fitotoponímia local

La feina al bosc

Boscos

Hem volgut dedicar aquest número 9 de la revista semestral LACERA al bosc i les seves diverses utilitats en el decurs de la història. El bosc, que ha colonitzat darrerament molt territori del nostre terme anteriorment dedicat a l'agricultura –vinyes i conreus de secà-, constitueix avui una part molt important del paisatge del nostre terme municipal.

Probablement mai havia ocupat tanta extensió, però també val a dir que, probablement en cap altre període històric, els nostres boscos havien estat tan bruts i tan poc treballats com ara. S'han convertit en un espai marginal.

El motiu d'aquest abandó de les tasques silvícoles és evidentment econòmic. El bosc ha esdevingut un territori amplíssim però residual. Avui és un paradís dels excursionistes, els caçadors i els boletaires, i apleix una important funció social, en el lleure, d'esbarjo per a vilatans, especialment els que resideixen en grans conurbacions, -coneguts despectivament com a "pixapins"- però no té cap rendibilitat en la seva explotació com a negoci.

Tal i com està l'economia de mercat, els jornals dels treballadors del bosc són força més alts que els beneficis que se n'obtenen. Tant de la venda de la fusta del pi blanc majoritari, com de la matèria orgànica que produeix com a font de calor, que fa anys ha estat substituïda pel gas i l'electricitat.

Probablement en aquest segle XXI hi hagi altres formes d'entendre la rendibilitat de l'economia social i el valor ecològic que el bosc pot proporcionar més enllà dels usos tradicionals, que ajudarien a mantenir-lo net i a regenerar-lo amb les espècies que n'eren tradicionals: el pi pinyer, el roure i l'alzina.

Recuperar el tractament com a font d'energia del sota-bosc, del brançam i dels exemplars arboris més febles per deixar desenvolupar-se els arbres ben formats, és una possible via per a fer-lo rendible, malgrat hagi de ser amb subvencions de les institucions. Del contrari haurem d'assistir impotents, com ha succeït en el darrer mig segle, a la plaga dels incendis forestals que cada estiu ens fan posar l'ai al cor. Sobretot arran de l'augment de les temperatures i l'escassetat de pluges, a causa de l'escalfament global del planeta.

L'incendi del 10 d'agost de 2003 que provocà cinc víctimes mortals i arrasà una part molt important dels nostres boscos, és encara en la memòria de tothom. Les zones arrasades es recuperen lentament de l'estrall, però els nostres boscos constitueixen ara mateix un perill latent per la seva brutícia i fragilitat. Caldria aplicar mesures per evitar aquesta amenaça i per retornar als boscos llorençans la qualitat i la seguretat desitjables.

Breu història dels boscos Llorençans

Tractar el bosc com un element d'estudi històric pot resultar xocant. Estem tan avesats a considerar les persones com a únics protagonistes de la història que sovint ens oblidem de l'escenari on han tingut lloc tots els esdeveniments. La història la fan els reis i els nobles, els bisbes i els capellans, els pagesos i els artesans... però també el paisatge on han viscut tots i cadascun d'ells. Despullar els esdeveniments d'aquest paisatge és escapar una part transcendental de la història.

Per comprendre la història de Sant Llorenç Savall cal entendre primer la seva orografia. Si el poble s'hagués bastit Ripoll avall, a la plana vallesana, molt probablement avui seria una urbs amb bastants milers d'habitants. Però l'atzar o el destí va voler que la vella Lacera cresqués a l'empara de les muntanyes, a la part alta de la conca del Ripoll, en un terreny magre i pedregós encerclat de boscos. Aquesta realitat influí enormement en la història del nostre poble, "condemnant-lo" a uns recursos molt limitats, una comunicació dolenta i, de retruc, una població permanentment escassa. La terra llorençana no ha estat mai –que ningú s'ofengui- precisament un paradís. En el decurs de la història, la vida dels llorençans ha estat molt dura.

Aquest article pretén ser una breu aproximació a l'estudi de la història del paisatge llorençà i, molt especialment, a les transformacions que han patit els nostres boscos al llarg dels segles. El bosc ha estat explotat, cremat, gestionat, abandonat... en un estira i arrossa permanent amb els habitants de Sant Llorenç Savall. A vegades hem viscut de cara a ell i a voltes li hem girat l'esquena, com si no existís. Però, en major o menor grau, sempre ha estat una realitat. I avui en dia continua sent-ho.



Una "selva" entre muntanyes. Aquest degué ser l'aspecte de l'alta vall del Ripoll durant la prehistòria i fins al segle X. Paradoxalment, un paisatge molt semblant al que podem contemplar avui dia.

LA PREHISTÒRIA I L'EDAT ANTIGA: UNA SELVA ENTRE MUNTANYES

Com que la primera documentació escrita sobre el nostre poble data del segle X, per tal de referir-se a èpoques anteriors forçosament hem de recórrer a les fonts arqueològiques. A Sant Llorenç Savall els vestigis corresponents a la prehistòria i l'edat antiga són minsos i fragmentaris. És per això que intentar reconstruir la imatge del paisatge d'aleshores és una empresa que frega l'impossible. Això no obstant, les troballes arqueològiques permeten assegurar que l'ésser humà ja voltava per la vall del Ripoll des del neolític antic (fa uns 6000 anys) i que la població era molt reduïda. Fou justament en aquest període quan l'ésser humà, en abandonar l'activitat caçadora

i recol·lectora per establir-se en una residència fixa i cultivar la terra, comença a modelar el paisatge que l'envolta. A Sant Llorenç, les excavacions realitzades en algunes coves del massís (cova del Frare, Simanya, cova de les Ànimes) han posat de manifest que els primers habitants de la zona eren, presumiblement, pastors itinerants que passaven llargues temporades a la serralada. Si existí alguna població estable vora el Ripoll degué ser ben petita. En aquestes condicions és fàcil imaginar que tota la regió on avui s'estén el nostre municipi era totalment coberta de boscos. Només alguna esquifida clapa de pastura trencava, tal vegada, la monotonia d'un paisatge atapeït

CARRERAS

A l'avinguda Catalunya, 29

Llibres, diaris, revistes, reprografia, targes de telèfon...
... i tot allò que necessiteu per a estudiar o recrear-vos.

Col·labora desinteressadament
en la difusió de la nostra revista. GRÀCIES

lacera

Butlletí de l'entitat LACERA
(Cercle d'Estudis històrics
de Sant Llorenç Savall)

Adreça postal: C/ Canigó, 15
08212 Sant Llorenç Savall

Any IV, núm. 9
Novembre de 2007

Preu per a no socis 2,5 €

Direcció i realització:
Jaume Valls i Vila

Redactors: Albert Vicens, Miquel Casals
i Jaume Valls

Administració: Albert Vicens

Fotografia de portada: Miquel Casals

Fotografies: Albert Vicens i Miquel Casals

Disseny: ENTORNI digital.

d'arbres. L'estudi del carbó trobat en alguna de les cavitats esmentades més amunt posa de manifest que l'arbre dominant de la regió no era el pi blanc, sinó més aviat l'alzina i, sobretot, el roure. És molt probable que el règim de pluja d'aquella època fos més elevat que no pas el d'avui en dia.

Deixant de banda un breu parèntesi al neolític mig' (3000-2200 aC) el paisatge llorençà no patí transformacions notables

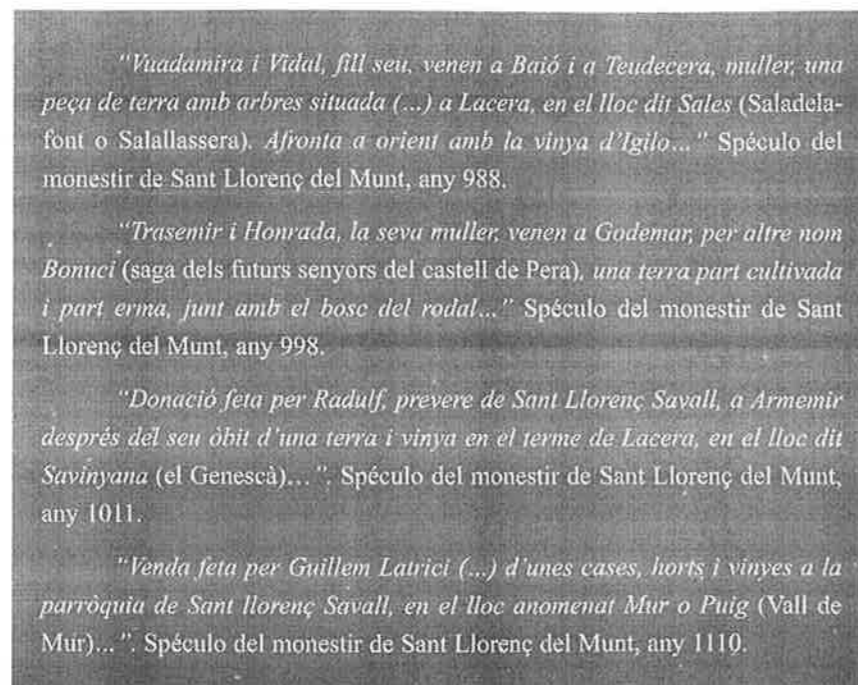
L'EDAT MITJANA: EL NAIXEMENT DEL POBLE I LA RECLAMADA DEL BOSC

Durant l'alta edat mitjana el paisatge llorençà es mantingué pràcticament inalterat. Fou a partir del segle X, coincidint amb l'aparició de la primera documentació escrita, quan s'inicià la veritable transformació del paisatge que acabaria donant a Sant Llorenç Savall una nova fesomia. La implantació del feudalisme i, de retruc, l'increment de població comportaren que les àrees de conreu i pastura s'estenguessin per la vall com una taca d'oli. El nucli de població, anomenat inicialment Lacera, es repartí de manera esparsa per tota la vall, amb un bon nombre de masies escampades (entre 80 i 100) i un reduït centre urbà constituït per l'església de Sant Llorenç i la seva sagrera (presumiblement poc més d'una dotzena de cases). El total de llorençans i llorençanes devia rondar les 400 o 500 ànimes. Aquest número pot semblar reduït, però cal tenir present que l'agricultura practicada aleshores era extensiva i que per a mantenir una família i pagar els censos corresponents calia tirar endavant una superfície de cultiu gens menyspreable. Amb l'artigatge del bosc per a fer-hi conreus i pastures la superfície arbrada reculà muntanya amunt, probablement fins al voltant de la cota 600 o més. Per altra banda aquest bosc, una part del qual era comunal, era explotat per la població per tal d'obtenir combustible i material constructiu. També era emprat per fer funcionar la farga del poble, a l'actual masia de Ponsferrer.

Val la pena donar un cop d'ull a alguns dels primers documents del nostre poble per fer-se una idea, encara que sigui parcial, del paisatge llorençà d'aquella època. Valguin, a tall d'exemple els fragments següents:

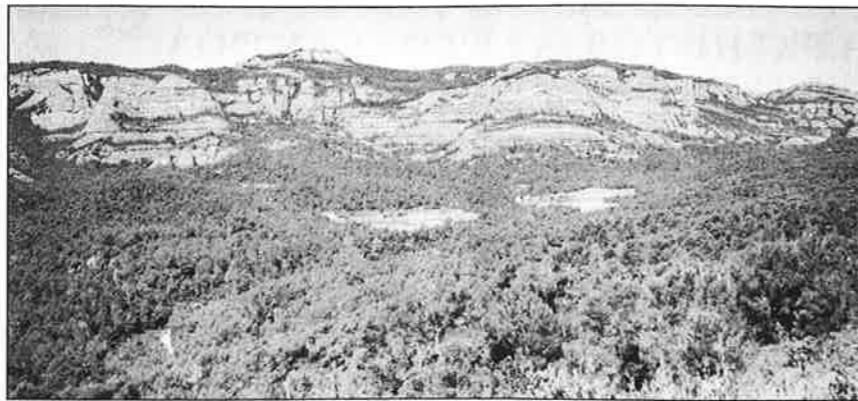
fins ben entrada l'edat mitjana. El bosc senyorejava a tota la vall i la presència humana era gairebé anecdòtica. No s'ha descobert cap vestigi arqueològic que permeti assegurar l'existència d'un poblat ibèric al nostre terme. Tampoc els romans van sentir-se atrets per aquest racó salvatge del Vallès: els eren molt més atractives les planes vallesanes, terres fèrtils i de fàcil conrear, que no pas les aspres costes de l'alta vall del Ripoll.

L'explotació de la fusta per a combustible i material constructiu tingué rellevància als boscos més propers a la plana (entorns de Castellar i Matadepera) però no pas a l'alta vall del Ripoll, on la comunicació era molt dolenta i no compensava l'esforç d'arribar-hi, tallar els arbres i transportar-los. La romanització, aquest motor que transformà el paisatge de Catalunya de dalt a baix, passà de llarg de casa nostra.



Les descripcions ens parlen d'un paisatge divers, en forma de mosaic, on els conreus s'intercalaven amb zones ermes i boscos. El cultiu de la vinya ja era una activitat

important. La majoria d'habitatges eren escampats pel terme. Sant Llorenç Savall havia nascut i, amb ell, el paisatge prenia una fesomia del tot nova.



Durant la baixa edat mitjana, el paisatge de l'alta vall del Ripoll es modificà notablement mercès a la difusió del feudalisme. Un territori esquitxat de masies envoltades de camps, conformant un mosaic heterogeni similar al que avui trobem a la vall de Mur (fotografia), en fou la tècnica general.

LA CRISI DEL FINAL DE L'EDAT MITJANA (SEGLES XIV I XV): EL RETORN DEL BOSC

Al llarg dels segles XI a XIII, a mida que el feudalisme es consolidava, la superfície de les zones conreades assolí el seu màxim en detriment del bosc. La situació, però, donà un tomb inesperat a mitjan segle XIV. Les successives crisis de subsistència, juntament amb la inestabilitat política del moment, comportaren que extenses àrees de Catalunya patissin un fort retrocés demogràfic. El cop de gràcia vingué de la mà de la pesta negra:

l'any 1348 una terrible epidèmia assolí el país provocant una elevada mortalitat. El brot es repetí en una freqüència de cada cinc o deu anys, durant més d'un segle. Algunes zones de Catalunya quedaren pràcticament despoblades³. A Sant Llorenç Savall al voltant del 40% de les masies foren abandonades (36 de les prop de 90 que devien existir) bé perquè els seus habitants caigueren víctimes de la pesta, bé perquè decidiren emigrar a

altres indrets amb millors perspectives de futur. L'abandonament de les masies comportà, com és lògic, l'abandonament dels camps de conreu i, en el decurs de pocs decennis, una nova expansió del bosc per bona part de l'actual terme municipal. Així, a les acaballes de l'edat mitjana, Sant Llorenç Savall és un poble en crisi, amb una població que no deu superar les 300 ànimes i un paisatge que, altra volta, és dominat pel bosc.

EL SEGLE XVI: RECUPERACIÓ ECONÒMICA I DESFORESTACIÓ MASSIVA

A mida que el daltabaix del final de l'edat mitjana quedava enrera, els habitants de Sant Llorenç Savall, com els de tot Catalunya, començaren a millorar les seves condicions de vida. En molts casos, les masies que havien estat abandonades durant els segles XIV i XV (masos rònecs) passaren a les mans dels pagesos que s'havien mantingut al territori (o més ben dit, als seus descendents). D'aquesta manera, una nova etapa de bonança econòmica i creixement demogràfic s'encetà a Sant Llorenç Savall. Les àrees de conreu s'incrementaren i el bosc tornà a recular fins als nivells del segle XIII o fins i tot més.

A nivell de Catalunya, el procés de desforestació fou molt accentuat. No solament l'increment de les àrees de conreu en fou el

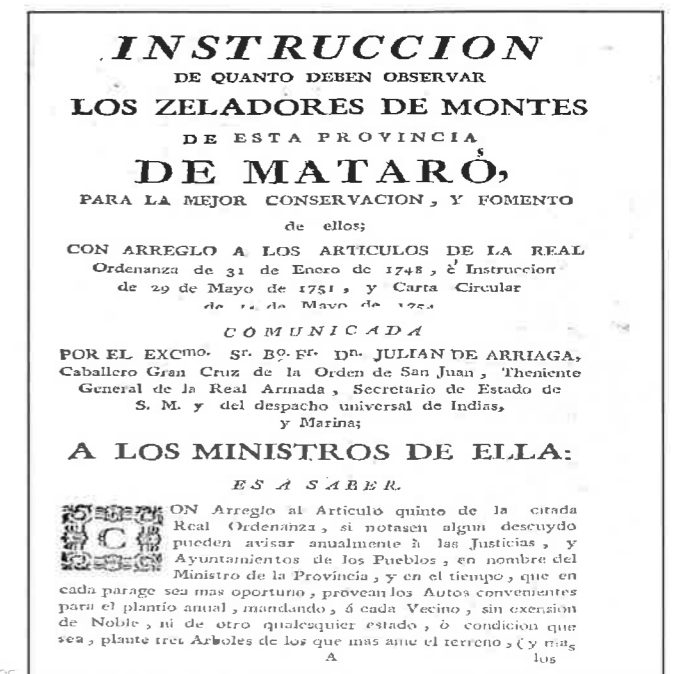
responsable: la creixent demanda de fusta a les drassanes per a la construcció de vaixells i galeres acabà amb importants àrees forestals, especialment vora el litoral. Per acabar-ho d'adobar, el virrei Garcia de Toledo, molt preocupat pel creixent problema del bandolerisme, ordenà cremar sistemàticament els boscos situats a prop dels camins rals, car constituïen un amagatall inexpugnable per als bandolers quan eren perseguits. La decisió fou aplaudida per Felip II i tirada endavant en algunes regions, tot i que ignorem si s'aplicà en algun camí de Sant Llorenç Savall. El resultat de tota aquesta "política forestal" fou la desforestació de bona parts de Catalunya fins a uns nivells sense precedents en tota la història humana⁴. Això accentuà l'eixut i el règim irregular de pluges que, segons la documentació de l'època, caracteritzà el darrer terç del segle XVI.

ELS SEGLES XVII I XVIII: LES PRIMERES ORDENANCES FORESTALS (o com es fa una llei de paper mullat)

El procés de desforestació continuà al nostre país al llarg del segle XVII sense que l'administració tirés endavant cap ordenació forestal mínimament efectiva. La població continuà augmentant i la demanda de fusta per a ús domèstic, artesà, industrial i, sobretot, navilier es disparà.

Al segle XVIII la desforestació estava molt avançada i havia convertit molts boscos en erms i matollars. Fou en aquest context tan alarmanant que, el 1748, apareix una Reial Ordre que, finalment, es proposa regular l'explotació i la conservació dels boscos. Aquesta ordre s'executà a través dels intendants de Marina corresponents a cada regió i, entre d'altres coses, establia que tots els boscos situats a menys de "25 leguas" (uns 138 quilòmetres) del litoral i dels rius navegables passaven a dependre dels esmentats intendants. En aquests boscos la Marina Reial podia marcar i tallar els arbres que considerés idonis per a la construcció naval. Els propietaris dels terrenys, en canvi, no podien tallar sota cap concepte els arbres marcats per Marina, i havien de demanar autorització expressa per tallar-ne qualsevol altre del "seu" bosc. La contrapartida era l'obligació que tenien tots els ciutadans (excepte les vídues pobres) de plantar tres

Primera pàgina de la Reial Ordre de 1748 sobre la gestió i conservació de boscos.





La flota espanyola al port de Barcelona, segons un gravat de la segona meitat del segle XVIII. La forta demanda de fusta per a la construcció de navilis comportà la desforestació d'extenses àrees de Catalunya.

arbres cada any en lloc i dates indicats pels intendants. La Reial Ordre donava, fins i tot, indicacions tècniques de com calia realitzar les plantacions.

En els anys posteriors a la promulgació de la llei, una munió d'inspectors de boscos es llançaren a recórrer bona part del territori espanyol situat a menys de 138 quilòmetres de la costa per tal d'inventariar minuciosament tots els arbres susceptibles de ser utilitzats per la Marina Reial. Especialment buscats eren els roures, ja força escassos a la península i imprescindibles per a bastir el casc dels vaixells. També les pinasses eren cotitzades: la seva verticalitat i alçada les feia ideals per als màstils.

El resultat de la Reial Ordre fou, com cabia esperar, totalment desastrós. Bona part dels arbres i boscos vells de Catalunya (i de tot Espanya) foren marcats i, en molts casos, abatuts per les destrals de la Marina Reial. La presumpta replantació anual d'arbres rarament es tirà endavant i, lògicament, els propietaris dels terrenys tallaven els arbres que els fessin falta sense demanar cap mena d'autorització a ningú, i molt menys a una administració que no es pot dir que, en qüestió de conservació de boscos, tingués una actitud massa exemplar. La Reial Ordre de 1748 regulà l'explotació dels boscos en el

sentit de que facilità la utilització de la fusta per part de la Marina Reial, però en cap cas suposà una millora en la seva conservació, sinó tot el contrari. La llei, no ens enganyem, no fou més que una tapadora per legitimar i facilitar l'explotació de fusta per part de l'Estat.

Els boscos de Sant Llorenç Savall, en trobar-se a molt menys de 138 quilòmetres de la costa, entraven de ple en els plans de la Marina Reial i, per tant, passaren a ser administrats pel "Corregimiento" de Mataró. Fou així com, al setembre de 1781, els llorençans rebren la visita del pertinent inspector de boscos, en Miquel Lladó Andreu, qui elaborà l'inventari forestal del nostre municipi en el decurs dels dies 27 al 30 d'aquell mes. Els resultats del seu estudi resulten sorprenents per la seva minuciositat, però tenint en compte els pocs dies que dedicà a la feina i la manca tècnica que, en aquella època, hi havia per fer tasques d'aquesta envergadura, cal pensar que les seves dades no són reals del tot. Això no obstant, donen una visió general dels boscos llorençans d'aquells moments. La taula annexa recull el registre d'arbres que, segons en Lladó, hi havia a Sant Llorenç Savall el 1881:

Tipologia d'arbre	Número d'exemplars
Arbres de grans dimensions explotables per la Marina Reial	18
Arbres mitjans (explotables a mitjà termini)	2.681
Pins i altres espècies d'arbres de petites dimensions	12.394
Arbres que, per la seva forma o espècie, no són útils (aptos només per a l'obtenció de llenya o carbó)	6.970
TOTAL D'ARBRES	22.063^s

Val la pena transcriure, per altra banda, la part de l'informe que fa referència als 18 arbres marcats al nostre municipi, car la descripció de la situació i el seu possible ús apareixen molt ben detallats.

Ignorem si els divuit arbres marcats a Sant Llorenç Savall foren o no abatuts per la destral. Cal suposar que sí, ja que tenim notícies del municipi veí de Castellar que corroboren aquesta hipòtesi. A la construcció de navilis foren destinades, per exemple, gran part de les pinasses que cobrien l'obaga del Dalmau (només dos exemplars van

sobreviure a la tala, es tracta de les dues pinasses de gran port que encara podem trobar avui dia i que deuen rondar els 300 o 400 anys d'edat). L'inspector de boscos, per altra banda, determinà que calia instal·lar un viver d'arbres al costat de la bassa del molí de les Oliveres amb vistes a la futura repoblació. No hi ha notícies documentals que ens permetin afirmar que aquest projecte es tirés endavant i, per tant, cal suposar que l'esmentat viver no existí mai. Com a la resta del país, doncs, al nostre poble la Reial Ordre va fer més mal que bé. La desforestació continuava endavant a marxes forçades.

“ En la heredad de Lorenzo Valls, nombrada Valldemaria*, un roble para turba de alcázar de fragata. Junto a la casa del mismo hay un álamo negro para montones. En las quintanas de la casa de Agustín Armengol, un roble para segunda ligazón de navío. Debajo de la casa apellidada Marquet de las Rocas, propia de Domingo Olivé de Castellar, un roble para primera ligazón de navío. En idem y en las quintanas otro roble para ligazón de navío. En la casa de Severo Lloveras, dos robles, uno para segunda cubierta de navío y otro para primera ligazón de fragata. También un nogal para quadernales. Inmediato a la casa de Pedro Dalmau, dos almezes para quadernas. Y en el santuario llamado San Pedro, un roble para segunda ligazón de navío. Inmediato ala casa de Magín Roca, dos almezes para motones. En la gleba de casa Joseph Oliveres, un álamo blanco para motones. En las quintanas de Lorenzo Bosqueta, un nogal para quadernales. Debajo de la casa de Antonio Cadafalch, orilla del término de Castellar, una encina para segunda cubierta de fragata. En otra, dos robles, uno para tercera ligazón y otro para segunda de navío.

* El desaparegut mas de Valldemaria s'integrà dins la propietat de l'Agell. Hi pertany amb anterioritat del 27 de febrer de 1561 quan Joan Agell el confessà al prior del monestir de Sant Llorenç del Munt, Domènec de Villalba. A sota, carro carregat de costals.



EL SEGLE XIX: LA MÀXIMA EXPANSIÓ AGRÍCOLA I L'INICI DEL DECLIVI

Durant la primera meitat del segle XIX es tirà endavant a Espanya l'anomenada reforma liberal. Aquest procés transformador va tenir múltiples conseqüències a nivell social, polític i econòmic. També el paisatge en patí l'efecte. Mitjançant les anomenades desamortitzacions, les antigues propietats comunals passaren a ser privades. Aquesta privatització comportà que bona part dels boscos públics acabessin víctima de les destrals dels compradors. Segons alguns autors, en el conjunt de l'Estat Espanyol prop de set milions d'hectàrees de bosc van desaparèixer durant la desamortització. Sembla que en aquest segle hi va haver la desforestació més important de la història ambiental del país, una de les conseqüències més greus de la qual foren diverses inundacions catastròfiques, particularment a les conques de l'Ebre, el Cardener, el Llobregat i el Ter.

A mitjan segle XIX, i coincidint amb aquest procés desforestador i amb el creixement demogràfic, l'expansió agrícola assolí, pel que fa a la superfície cultivada, el seu punt culminant a bona part de Catalunya. El nostre poble no fou, en aquest sentit, cap excepció. Així doncs, pels volts de 1860, ens trobem

amb un Sant Llorenç Savall eminentment agrari. L'estudi dels censos agrícoles i dels amillaments realitzats per l'Ajuntament a partir de 1862 ens permeten veure quins eren els conreus predominants i la situació del bosc en aquell moment (veure taula adjunta).

A la vista de les dades de l'Ajuntament, és evident que el cultiu preponderant era la vinya (un 72% de la superfície cultivada) mentre que la resta de cultius quedaven molt enrera. L'expansió de la vinya, doncs, es fa fer mitjançant la tala i aterrasament dels vessants de les muntanyes circumdants del terme municipal llorençà, fins a cotes superiors als 800 metres d'altitud. El bosc, per la seva banda, només cobria les parts més enlairades del terme ocupant un modest 22% del territori enfront el 39% de la superfície cultivada. Tot sembla indicar que fou justament en aquest moment quan, a Sant Llorenç Savall, la superfície agrícola assolí el seu punt màxim i la cobertura boscosa el mínim de tota la llarga història d'ocupació humana a la vall del Ripoll.

A partir de la darrera meitat del segle, però, el procés d'expansió agrària s'estruncà. Degut a la saturació del mercat, el preu del vi començà a davallar i s'encetà un cicle de decreixement econòmic que afectà a tot Europa. A Sant Llorenç Savall, les vinyes que ocupaven àrees més marginals (les més allunyades del poble i/o cultivades en terrenys molt magres) començaren a ser abandonades. L'any 1889, la superfície del bosc al nostre terme ja havia augmentat al 30% (vuit punts més que el 1862), mentre que l'àrea cultivada disminuïa al 32% (set punts menys que el 1862). El procés culminà a finals de segle, quan l'arribada de la plaga fil·loxèrica assolà totes les vinyes del poble. Segons dades de l'Ajuntament, al voltant de la meitat de les vinyes del terme municipal foren abandonades entre els anys 1890 i 1900, mentre que l'altra meitat fou replantada amb ceps americans. El resultat, com és evident, fou l'expansió del bosc.

TIPUS DE CONREU ÚS DEL SÒL	SUPERFÍCIE (ha)	% (respecte la superfície total del terme)
Horta	10,5	0,26
Secà (cereals)	406,7	9,98
Vinya	1139,7	27,97
Oliveres	28,3	0,69
TOTAL ÀREA CULTIVADA	1585,2	38,9
Bosc	902,9	22,16
Erms i pedregars	1581,3	38,82
TOTAL	4069,4	-

Distribució dels tipus de conreu i ús del sòl a Sant Llorenç Savall el 1862. Font: Arxiu municipal de Sant Llorenç Savall.

EL SEGLE XX: EL RETORN DEL BOSCO

A Sant Llorenç Savall, com a tot Catalunya, l'efecte de la fil·loxera fou catastròfic. L'economia del poble trontollà i l'agricultura passà a convertir-se en una activitat secundària destinada bàsicament a l'autoconsum. Al seu lloc, l'emergent indústria tèxtil esdevingué la primera activitat econòmica llorençana. Bona part de l'antiga mà d'obra pagesa passà, així, a incorporar-se al món obrer de les fàbriques del poble. Les antigues terrasses de pedra seca destinades al

conreu de la vinya foren progressivament engolides per la vegetació: brolles de romaní, bruc i altres arbustos mediterranis primer, bosquets de pi blanc més tard i, en algunes àrees, l'alzinar finalment. El bosc, per tant, inicià un procés d'expansió que ja no s'ha aturat fins avui dia. La seva superfície s'incrementà des del 30% del terme municipal de l'any 1889 al 36% del 1934.

L'explicació a aquesta contínua davallada de la superfície cultivada cal cercar-

la en un context econòmic més global. La tendència, ja manifestada al llarg de la segona meitat del segle XIX, d'una sobreproducció agrícola europea es mantingué un cop superada la crisi fil·loxèrica. Per altra banda, la creixent tendència a l'especialització de determinades regions i/o països en la producció a baix cost de certs productes agrícoles oferí una forta competència. Els preus del vi, per posar l'exemple més significatiu, continuaren davallant al llarg dels

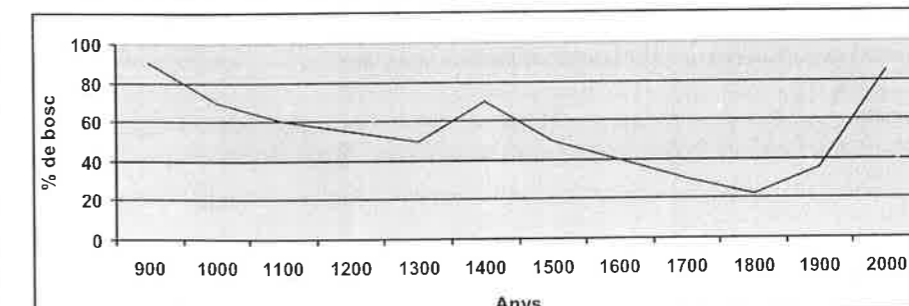
primers decennis del segle XX i la rendibilitat d'aquest conreu, per tant, era cada vegada més baixa. Exemples anàlegs podrien fer-se dels altres productes agrícoles. No és d'estranyar, per tant, que l'agricultura practicada a Sant Llorenç Savall cada vegada s'adrecés més a l'autoconsum i menys a la producció per al mercat nacional o estranger. Aquesta tendència, traduïda en la progressiva disminució de les àrees dedicades al conreu i la conseqüent expansió del bosc, persistí fins avui dia.

L'esclat de la guerra civil espanyola (1936-39) suposà un breu parèntesi en l'expansió dels boscos. La demanda de fusta per a l'enfrontament armat comportà la tala d'algunes àrees boscoses del nostre terme i, fins i tot, posà en perill la supervivència d'alguns dels arbres emblemàtics del nostre terme, com ara el pi de les Quatre Besses o el pi Gros de la Roca. Afortunadament ambdós arbres aconseguiren escapar al tall de la destralt mercès a la sensibilitat d'alguns llorençans de l'època.

Superada la guerra, la tendència continuà: el 1944 prop del 75% del nostre terme ja era ocupat pel bosc (només un 11% era conreat). Paradoxalment, al mateix temps que el bosc s'expandia es produïa una gradual disminució de la gestió dels recursos forestals que, des de sempre, havia dut a terme la pagesia del poble. Amb l'arribada de l'energia elèctrica (1910), la demanda de fusta i carbó per al consum energètic decaigué notablement. La feina de carboner era cada vegada més testimonial i les antigues activitats tradicionals d'explotació forestal anaven desapareixent (veieu l'article sobre feines del bosc). Fou així com els antics camins s'anaren cobrint de vegetació i el sotabosc s'atapeïa d'una massa impenetrable d'arbustos i lianes.



Al llarg del segle XX, a mida que els conreus reculaven, els entorns del poble tornaren a ser ocupats pel bosc. La fotografia superior, realitzada al voltant de 1920, mostra un paisatge pràcticament nu de vegetació. La imatge inferior correspon a una fotografia actual, amb el bosc encerclant l'àrea urbana.



Evolution aproximada de la superfície boscosa del terme municipal de Sant Llorenç Savall durant els darrers 1000 anys d'història (en % respecte la superfície total del terme municipal). Dades estimades a partir de l'ocupació humana de la vall. Les dades dels segles XIX i XX han estat obtingudes a partir de les dades de l'Arxiu Municipal.

EL BOSC AVUI: EL REPTE DE LA GESTIÓ



Alguns dels arbres més emblemàtics de Sant Llorenç Savall han sobreviscut a les vicissituds del poble en el decurs dels darrers segles. A l'esquerra el Pi de les Quatre Besses (declarat arbre monumental per la Generalitat de Catalunya), a la dreta la Pinassa del Dalmou. Ambdós arbres es troben a la vall de Mur.



Actualment la superfície forestal del terme municipal de Sant Llorenç Savall ronda el 85%, mentre que els conreus han esdevingut purament testimonials (6%). Les zones urbanitzades, per altra banda, han experimentat un increment gens menyspreable, passant del 0,7% de l'any 1956 al 3% d'avui dia. Sant Llorenç Savall, doncs, és avui una illa urbana encerclada de zona forestal pels quatre costats. Es tracta d'una zona forestal on no es practica, en general, cap mena de gestió, una zona parcialment ocupada pel Parc Natural de Sant Llorenç del Munt. Aquesta realitat no està lliure de controvèrsies

i problemes: la proliferació d'un bosc d'elevada biomassa i ric en espècies piròfiles (fàcilment combustibles) ha comportat l'increment dels incendis forestals en el decurs dels darrers anys, alguns d'ells de grans dimensions i dramàtiques conseqüències (cal recordar el foc de l'estiu de 2003). La inviabilitat econòmica de la gestió d'aquests grans espais forestals converteix el problema en una paradoxa: tenim més boscos que mai, però no sabem que fer amb ells ni com gestionar-los amb eficàcia. Un problema d'alta volada que l'administració haurà d'encarar tard o d'hora.

Albert Vicens i Llauradó

NOTES:

1 Les excavacions realitzades a la cova del Frare (Matadeperra) al massís de Sant Llorenç del Munt posen de manifest que durant aquest període el bosc patí una lleu reculada mentre les pastures s'incrementaren sensiblement. La raó cal buscar-la en un puntual augment demogràfic. Aquesta hipòtesi es fonamenta en l'existència de moltes restes de micromamífers habitants de zones obertes trobades a la cova en els estrats corresponents a aquest període. Per a més informació podeu consultar els treballs d'Araceli Martín publicats al llarg dels anys vuitanta i noranta.

2 L'any 1333 (popularment conegut com "lo mai any primer") l'escassetat de productes fou general degut a la mala collita. Els preus es van disparar i la mortaldat es va estendre a les ciutats: es paria de 10.000 morts a Barcelona, una ciutat que aleshores devia

rondar els 50.000 habitants. Per altra banda, al llarg del segle XIV la Corona d'Aragó patí diverses revoltes internes, com ara l'enfrontament amb els estaments nobles d'Aragó, així com la guerra amb Castella, coneguda com la "Guerra dels dos Peres" (1356-1369).

3 Segons estimacions de J. Nadal, cap el 1300 Catalunya devia tenir uns 500.000 habitants, i el 1497 uns 224.000, és a dir, que va perdre el 55% de la població.

4 Segons Joan Reglà, 1966.

5 La xifra és baixíssima. Tenint en compte que la superfície del terme municipal és de poc més de 4.000 ha, aquesta dada correspon a una densitat de entre 5 i 6 arbres per hectàrea. És molt possible, doncs, que malgrat la gran desforestació que patia Sant Llorenç Savall les xifres d'en Liadó estiguin subestimades.

Usos i feines del bosc

L'exemple de Sant Llorenç

Voldria començar aquest escrit fent constar l'enorme dificultat que ha comportat haver de resumir, en el poc espai disponible, el tema del títol. Es tan gran la quantitat de coses que es poden explicar sobre les feines del bosc, que la síntesi ha estat la tasca més feixuga. Demano, per tant, disculpes per avançat si la cosa no ha quedat prou ben estructurada. Espero que accepteu la bona voluntat.

Els bosqueters o bosquerols

Amb aquests noms es coneixia als treballadors del bosc. Els més importants d'aquests eren els talladors, és a dir els encarregats de tallar els arbres. A més a més, havien d'esbrancar, trossejar, xerracar a les mides corresponents, pelar... Però en el desembosc, que és el procés de treure el producte del bosc, ja sigui fusta o llenya, fins al lloc accessible, hi intervenia molta més gent: pilers, traguerers, carreters i, per suposat, els tractants o rematants i els propietaris.

Els bosqueters s'estructuraven en les

anomenades colles, que amb el decurs del temps van anar disminuint tant en el seu número com en la quantitat de membres. Al bosc s'hi treballava des de setembre o octubre fins al març o abril, mai en època de saba, coincidint amb l'època de menys feina a pagès. A banda de la gent de l'indret, venien homes de fora, inicialment dels Pirineus (especialment de la Cerdanya) i més tard i fins als anys cinquanta del segle passat de Tortosa i País Valencià. Alguns d'aquests treballadors del bosc deixaren la seva empremta en la toponímia local, tal és el cas de l'avenc del Tortosí, del roure del Palau i molts altres noms. No cal dir que les feines del bosc

eren duríssimes, de sol a sol, i moltes vegades fent nit al mateix indret de la feina. És per això que la primera tasca era construir la barraca, aixopluc on es guardaven tots els estris i, molt especialment, el menjar i el beure, és a dir el feto. L'alimentació consistia bàsicament en llegums, embolits i algun conill que es caçava amb llaços. Tampoc faltava mai una bona penca de cansalada. La beguda bàsica era el vi, que es portava en una petita bóta de fusta. En general, es bevia molt: entre dos i quatre litres per persona i dia. Deien que això feia sang i que els ajudava al gran esforç físic. Avui en dia això seria molt qüestionable.

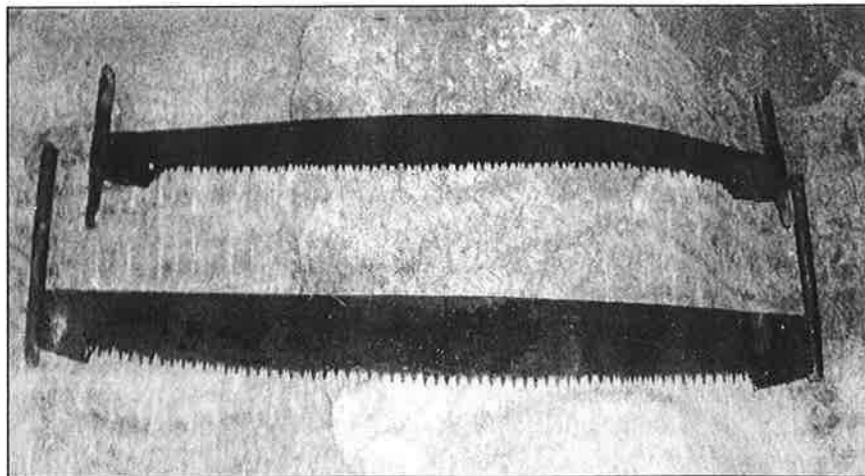
Els tractes

Era aquest un tema de gran importància, doncs la quantitat de gent que participava en una campanya era enorme i tothom s'hi havia de guanyar la vida. Els tractes eren de molts tipus, segons si es feien amb els arbres encara drets o amb la fusta ja al terra, a carregador o a preu fet o a jornals... Seria massa llarg entrar en detalls, però valgui dir que aquests tractes es feien sempre de paraula i que tothom els complia. Gosaríem dir que l'únic document escrit era el permís de l'administració forestal. I amb aquest sí que, sovint, es feia de més i de menys.

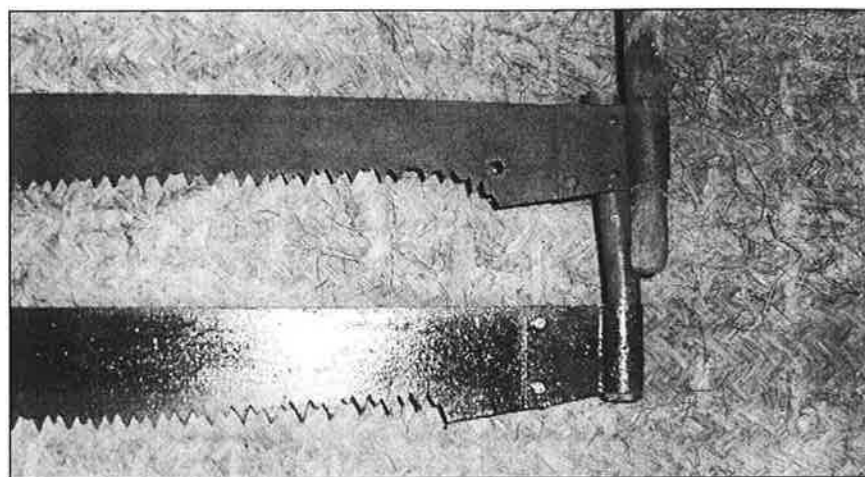
Les consideracions més importants a l'hora de tancar un tracte eren: l'accessibilitat del terreny, les infraestructures (camins, "carreteres" de carro, places...), la quantitat i qualitat dels arbres, l'època de l'any, les llunies i molts altres factors.



Paella i bota, elements imprescindibles del feto.



Xerracs, per fer-los anar calien dos homes valents



Detall de la doble dent de la fulla

L'alzina

Sens dubte, l'arbre rei de la zona. De l'alzina se'n feia carbó, combustible per excel·lència abans de l'aparició del gas i dels derivats del petroli. Carbonar, és a dir convertir la llenya en carbó, era un procés molt llarg i complicat que requereix moltes pàgines d'explicació. Direm només que la llenya d'alzina, un cop tallada, es col·locava formant una pila rodona amb els buscalls més grossos a sota i els més primers a dalt. Tot seguit, es tapava la pila amb branques verdes i terra i, per un forat que s'havia deixat al centre, s'encenia. La combustió podia durar setmanes i calia vigilar-la dia i nit.

L'alzina, per anar bé, calia tallar-la en lluna vella i havia d'estar eixamorada, és a dir ni massa seca ni massa verda. Es tallava amb destrals. Això feia que les soques quedessin en forma cònica permetent que l'aigua de pluja llisqués sense podrir la fusta. D'aquesta manera l'alzina rebrotava perfectament. Els troncs, en canvi, es tallaven amb el xerrac de quatre mans per tal de deixar-los a la mida adient per fer la pila (poc més d'un metre de llargària). Els bosquerols que feien el carbó eren els pilers, i l'indret on es feia la pila era la plaça carbonera, que era un lloc arrecerat i pla que s'utilitzava durant diverses campanyes. Aquestes places encara són visibles en molts indrets del massís de Sant Llorenç.

Una variant del carbó, però de qualitat molt inferior, és el carbonet. Aquest es feia mitjançant sots excavats al terra i utilitzant les branques més primes. S'apagava amb terra o aigua. Darrerament es feia en grans calderes de ferro.

Progressivament, el carbó ha anat deixant pas a la llenya, especialment per la facilitat d'entrar al bosc amb camions. La raó de ser del carbó era justament el pes: de cinc quintars d'alzina en sortia només un de carbó però mantenint pràcticament tot el poder calorífic.

A banda de carbó i llenya, la fusta d'alzina també era utilitzada en fusteria per fer mànecs, peces de carro i també les llançadores, prou conegudes al poble durant els anys de l'auge tèxtil.

Les mesures

El quintar era la mesura de pes bàsica. El quintar català pesa 41,60 quilos, encara que, a la pràctica, s'arrodonia a quaranta quilos. Una quarta part de quintar era una rova, tres quintars una càrrega i vint-i-cinc quintars una carretada. També hi havia les mesures de grandària que venien donades per les fustes necessàries per fabricar determinades peces: llates, bigues o, fins i tot, peces de carro (corbes, botó, capçalet...). Aquestes darreres anaven per unitats.

A Sant Llorenç Savall no tenim totes les espècies forestals explotables. No hi ha, per exemple, fagedes ni castanyedes. Però sí que en tenim d'altres. Anem a veure detalladament l'ús i explotació de cadascuna d'elles.

“

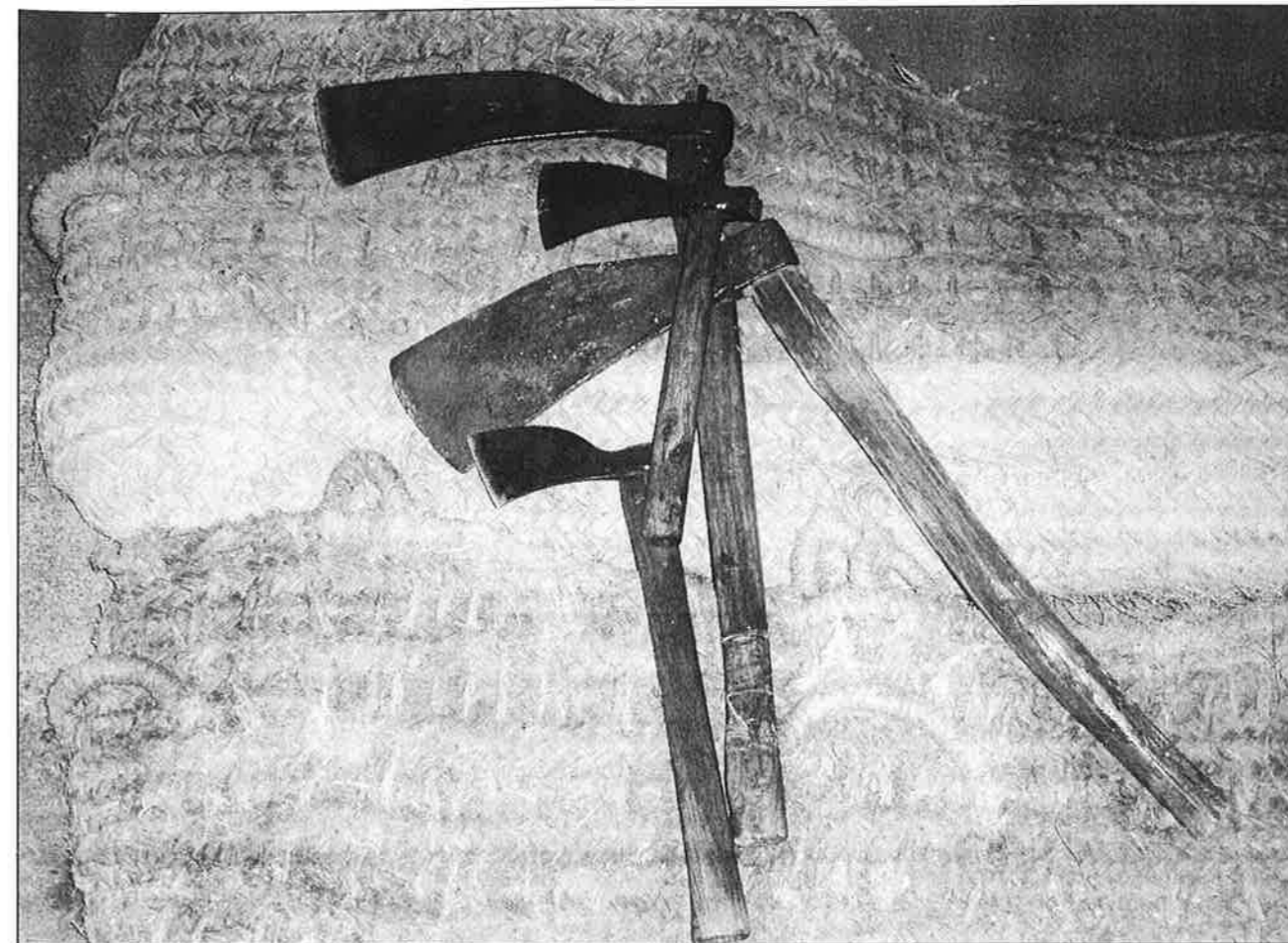
*Cada placeta d'aquestes,
on tu i jo sèiem per reposar,
és com les runes d'una
època passada.*

*Com un minúscul cemen-
tiri enmig del bosc.*

*Com la pàgina d'un
calendari caiguda fa prop
de cinquanta anys.*

Lar-Reula, 1982

”



Destrals catalanes. L'eina més important de la feina a bosc.

Roure

Utilitzat també com a llenya, encara que de qualitat molt inferior a l'alzina. També s'usava per fer bótes de vi, mobles i material constructiu (bigues i llates de gran qualitat). També per fer travesses de tren, encara que no creiem que sigui aquest el cas de Sant Llorenç. Igual que les alzines, els roures calia tallar-los amb lluna vella.

Pinassa i pi roig

A vegades anomenats "meis" i, al pi roig, "rajolet". Es tracta de pins de tronc llarg i recte, molt utilitzats en la construcció per fer bigues i encavallades. També foren molt cobejats per la construcció de vaixells i com a pals de línies elèctriques. Com tots els pins, calia tallar-los amb lluna nova.

Igual que tota la resta d'arbres, els troncs s'arrossegaven amb matxos fins a

l'indret on podia arribar el carro. Això es feia després de treure l'escorça. Eren les torades, que s'havien d'amuntegar molt acuradament per tal que no es torcessin (engargeixin).

Pi bord o blanc i pi pinyer

Es tracta de les dues espècies més abundants a Sant Llorenç degut al progressiu abandonament dels conreus i les vinyes. Tot i que la seva fusta és poc preuada, degut a la seva abundor se n'aprofitaven totes les parts.

Anys abans de ser tallats, aquests pins ja havien estat esporgats, és a dir, se'ls havia tallat arran uns quants volts de branques per aprofitar la llenya deixant sempre suficient brancada verda per a que l'arbre "respiri". Quan s'esporgava un tros de bosc, s'aprofitava també per tallar els arbres defectuosos (renocats, esquei-

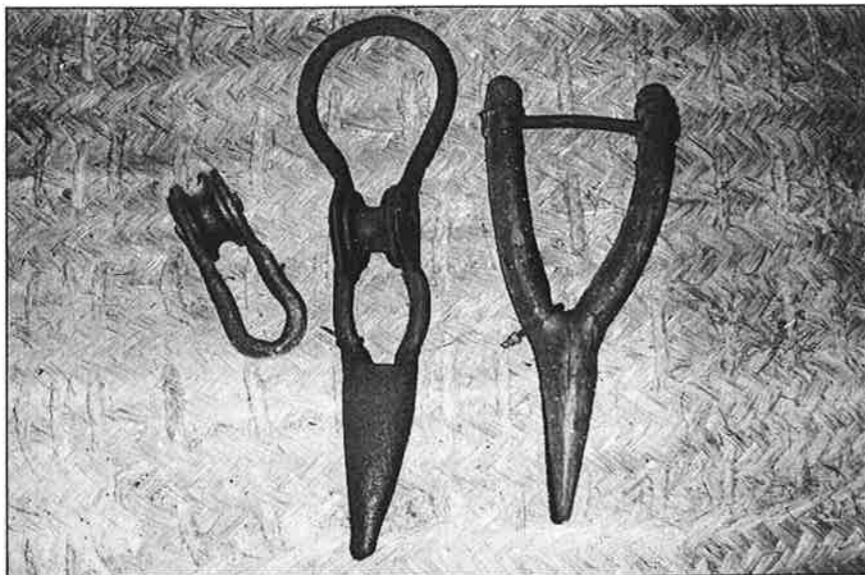
xats, morts, malformats, ajaguts...). Tothom sabia que un pi dolent prenia l'espai a un de bo i, per tant, calia tallar-lo.

De l'esporgada en sortien els costals i els torrats. S'entén per torrat el tros de tronc o de branca d'uns 20 a 30 cm de corona i un metre de llarg que serveix per cremar. Els costals són els feixos de branques que no arriben a la mida de torrat, d'uns dos metres de llargària. lligats de manera que les branques estan totes disposades amb el brancatge a un costat i el tronc a l'altre. Un costal bo havia de pesar unes tres roves (quatre costals feien, doncs, una càrrega). La seva utilitat principal era la de fer funcionar els forns de pa.

Del pi pinyer també s'aprofitava l'escorça. S'havia arribat, fins i tot, a pelar pins vius, sense arribar mai a la pell. S'utilitzava per fer tints. També les pinyes s'explotaven i les soques eren utilitzades per obtenir pega.

Per finalitzar el tema dels aprofitaments forestals de Sant Llorenç Savall esmentarem dos exemples molt lligats al poble: la gavella, que eren els feixos de plantes arbustives de tota mena i que s'utilitzaven per cremar en els forns d'obra i de calç; i les soques de bruc, emprades per llenya i també per fer pipes.

Les empremtes de segles de treball al bosc encara són visibles. Probablement moltes zones foren excessivament explotades, però els bosquerols i propietaris d'abans sabien que depenien de la natura. És per això que, al cap d'una vintena d'anys, tornaven a tallar i feien tot el possible per a que aquest cicle es perllongués indefinidament.



Estris per estrènyer els costals i els feixos de gavella

El bosc avui

Actualment el treball al bosc ha canviat molt. La utilització de xerracs mecànics, els vehicles de cadenes, els grans tractors i camions que necessiten grans pistes... han substituït les eines i feines tradicionals i han acabat eliminant l'explotació artesana del bosc. En canvi més gran, però, s'ha donat en la mentalitat explo-

tadora que no pensa que el bosc és quelcom viu i que les futures generacions també hauran de gaudir i/o explotar, encara que el rendiment no sigui necessàriament en l'aspecte econòmic.

Miquel Casals i Suades, tardor de 2007



Magall, l'eina més polivalent. I rascló d'esfogassar (escampar la pila després de destapar-la)

Al fons de totes les fotografies hi ha els samions, utilitzats per al transport del carbó, de mitja carrega de capacitat cadascun.

Els noms dels boscos

La toponímia de Sant Llorenç recull un ampli repertori de noms relatius als boscos del terme. Molts d'ells corresponen al mas en la propietat del qual eren situats, però d'altres com el conegut Bosc del Ranxero, fan referència al propietari que en tenia cura.

Els boscos i altres formacions vegetals, anomenades fitotònims, s'anomenen també en relació a la seva exposició al sol. Així parlem de solells o obagues, o de fumades, socarrades i cremades, quan aquests boscos han patit incendis forestals. Per la seva composició arbòria s'anomenen també alzinars, roviros (concentració de roures), pinedes, i aquells boscos que foren talats, com a bohiges o artigues.

De la relació que n'ofereixo tot seguit dos noms mereixen ser comentats i un el del Bosc Negre, anomenat així probablement —com en altres indrets de Catalunya— per la seva frondositat i la Sesta de L'Arç, planell ombrívol reblert de bosc i conservat expressament per tal que el bestiar de pastura hi romangués rumiant durant les hores caniculars de més calor a l'estiu.

Boscos, fumades, obagues, solells.

Castell, Bosc del Partida situada a l'entorn del castell de Pera. Esmentat en una venda de terres de l'any 1693. (ACA, AS, 0,288 pg.273)

Coll, Bosc del Situat dins la propietat de l'Agell a llevant del nucli urbà, termena amb el torrent de l'Armengol, Les Corques i la senyora Rosa (AMSLS)

Comadran, Baga de Situada entorn de Comadran en el vessant del Serrat del Bon Aire.

Comapregonà, Bosc de Esmentat com a termenal del mas Romeu a la vall d'Horta en la confessió del mas feta per Margarida Romeu l'any 1631 al prior del Monestir del Munt. (ACA, AS, 0,288 pg.296)

Dalmau, Socarrada o Fumada del Bosc situat a la riba esquerra (migdia) del torrent de Santa Agnès.

Fontanet, Baga de Bosc situat sota el Serrat del Bon Aire entre el torrent de Fontanet i Comadran.

Mesquita, Solell de Cal Situat a tramontana de les ruïnes de Cal Mesquita a la capçalera del torrent de l'Armengol, en l'indret conegut com Els Fondos (Veure).

Muntada, Soleia de la Peça de terra de sis quarteres d'extensió, esmentada l'abril, de 1704 quan Miquel i Antoni Brossa la vergueren a Jaume Joan Marquet (ACA, AS 0,288 p.238)

Negre, Bosc Paratge situat a ponent de la serra del Galí que és limitat al nord per la carretera de Granera i al sud la carretera B-124. El millor accés és des del pk.23,8 d'aquesta ruta, on conflueixen les dues torrenteres que el delimiten.

Perxes, Bosc de les Situat en terres del desaparegut mas Coma.

Ranxero, Bosc del Situat al vessant esquerra del Riu Ripoll, entre aquest i la carena de la Creu Vermella, just davant del caseu de Les Marines. Era de pertinença del mas de la Roca quan en l'extrem de migdia es projectà la construcció d'un temple budista, projecte que fou rebutjat per l'Ajuntament llorençà. Un Ranxero és qui governa un ranxo o un grup de persones albergades provisionalment en un lloc.

Roca, Baga de la Bosc situat a l'entrada del camí de la Vall d'Horta que s'extén fins al torrent de Fontanet.

Roureda, Bosc de la Peça de bosc de 25 quarteres d'extensió situada al mas de La Muntada. Citada el maig de 1675 en una venda (ACA, AS, 0,288 pg.238).

Sant Pere, Bosc de Àrea boscosa situada entorn de l'església de Sant Pere de Mur.

Simanya, Bosc de la Alzinar que rebleix la Vall de Llor, des del coll del Llor fins a Coll d'Eres. L'any 1691 Baltasar i Anton Joan Romeu, conceduren llicència a Francisco i Josep Mata de Mura per a poder tallar aquest bosc i el de Coll d'Eres (ACA, AS, 0,288).

Bosc del Coll, Soleia del Pertanyia al mas Casaferrera o Ponsferrer. Esmentada el 20/11/1666 quan l'adquirí Jaume Agell, (AFA, 33A). El Bosc del Coll és citat l'any 1824 per una vinya propietat de la vídua Calvó.

Vell del Dalmau, Bosc Bosc de pinasses situat a la vall de Mur a l'obaga del Dalmau en el marge dret de la riera desanta Agnès i prop dels Quatre Camins. Format per exemplars de pins centenaris, que en la dècada dels quaranta del s. XX foren tallats. Una bona part és en terme de Castellar (AVLU)

Continua a la contraportada...

...Vé de la pàgina anterior

Alzinars, Rovires, Pinedes, Boixeres, Sestes, Artigues, Boigues,

Una Rovira és un bosc de roures. Un Alzinar és un bosc d'alzines. Una Pineda un bosc de pins. Una Boixera una concentració de boixos. Una Boiga és una artiga: una rompuda del bosc per a dedicar-la al conreu.

Alzinar de la Mata, L' Situat a Coll d'Eres. L'11 de maig de 1961 hi fou col·locat un monòlit pel Centre Excursionista de Terrassa amb motiu del centenari del poeta Joan Maragall.

Avellaners, Sot dels Fondalada amb avellaners situada al sud-est i prop del mas El Dalmau.

Boixeres del Llop, Les Terrenal amb Mura i Matadepera, dalt la carena del massís de Sant Llorenç del Munt, Esmentat en els expedients de partió de terme. (AMSL)

Boixos del Coll de Finestrella, Els Paratge esmentat com a límit ponentí del mas Romeu en la confessió feta l'any 1631 per Margarida Romeu, vídua de Joan Mata àlies Romeu, al Monestir del Munt, (ACA, AS, 0.288, pag.96).

Bruguerola, La Partida de terra del mas Romeu

Bohigues, Casals de Partida de terra erma, situada al Clos i establerta a Berenguer Serra per Andreu Marquès l'any 1328, (ACA, AS, 0.288, pag.96).

Ginebres, Les La Ginebra és un arbust de la família de les cupressàcies, molt ramós i de fulles punxants. El mot deriva del llatí Juniperu.

Pinasses, Les Paratge en el terminal amb Matadepera i Mura, situat sobre les roques dels Òbits, contigu al Pla dels Ginebrons, a 1.038 m, d'altitud.

Pins, Els cent És coneix amb aquest nom l'indret situat a la dreta de la riera de Mascarell poc abans de desguassar al riu Ripoll, on la pista que puja a la Creu Vermella creua la riera.

Pins, Els cinc Elevació situada en el camí que des del poble va a la Creu de Ricó, a l'obaga del torrent del Plàtan. En aquest lloc hi hagü el dipòsit d'aigües i l'any 1915 s'hi inicià la pràctica del futbol local.

Pollancre, Passeig dels Camí ombrejat per grans pollancre que mena des de la pista principal de la Vall d'Horta fins a l'indret del passat de Les Oliveres i es el principal camí d'accés al mas.

Rovires, Les Peça terra del mas Vilardell de Coll d'Asens, citada l'any 1328 en el precari d'Andreu Marquès. (ACA, AS, 0.288)

Sesta de l'Arç, La Partida de bosc i roquissar que s'extén a la carena del pagès des del Pla de les Pinasses a Coll d'Eres.

Jaume Valls i Vila,
extret del llibre inèdit "Onomàstica de Sant Llorenç Savall"

miscel·lània Llasserenca

14 DE DESEMBRE: ASSEMBLEA DE RENOVACIÓ DE L'ENTITAT

El 29 de novembre la nostra entitat LACERA, va acomplir els seus primers cinc anys d'existència des de la seva fundació. Ara, convé renovar l'entitat i incorporar altres persones a la Junta Directiva, per tal de continuar i, si és possible, millorar l'oferiment d'activitats públiques i aprofundir els estudis històrics en marxa. Pel fet de traslladar la seva residència a Barcelona hem deixat de comptar amb la col·laboració de la nostra tesorera la Gertrudis Rovira. Per aquest motiu no s'han cobrat les quotes als associats.

A cinc anys de la fundació de LACERA convoquem assemblea general de socis que tindrà lloc el **divendres 14 de desembre proper a les 19 hores a la Casa de Cultura**. L'objectiu és renovar la Junta Directiva i dotar-nos de les aportacions personals imprescindibles per continuar tirant endavant el programa d'activitats que ens compromet, que no és altre que el d'estudiar i divulgar la història del nostre poble.

Per tant des d'aquí fem una crida a totes aquelles persones que estimin la història llorençana i estiguin interessades en col·laborar amb l'entitat LACERA a participar-hi.

UN FORN DE PEGA AL MARQUET DE LES ROQUES

Un antic forn de pega va ser descobert pel nostre consoci Miquel Suades a la vall d'Horta, concretament prop del camí carreter que travessa la vall fins al Marquet de les Roques.

El forn de dotat d'un doble dipòsit a diferent nivell va aparèixer al marge esquerra del camí carreter, just a la primera feixa, al voral d'un camí de desbrossar obert a la boga del Marquet. La Diputació de Barcelona propietària del terreny l'ha netejat i apariat per a visitar-lo.

Aquest és el primer forn de pega que hem trobat al nostre terme municipal. Fins ara tan sols coneixiem el forn de pega del Dalmau, situat en territori d'aquest mas, al marge esquerra del camí de la Carrerada, però en terme de Castellar del Vallès.

Els forns de pega servien per a obtenir mitjançant la cocció de les soques i arrels del pi la pega grega utilitzada per calafatar vaixells i altres productes com la colofònia o l'apreciat oli de trementina.