

La cersa



Butlletí del Centre d'Estudis Històrics de Sant Llorenç Savall

Número 6 - Març de 2006

La vinya:

El conreu que ocupà el terme



El conreu de la vinya va ser des de temps molt reculats la principal ocupació del poble i també l'activitat econòmica més important de Sant Llorenç Savall. Tant és així que a mitjan segle XIX el 28% de la superfície total del terme municipal era plantada de vinyes, amb tota la seva infraestructura: marges de pedra seca, rases, dipòsits, barraques de vinya, cups, ...

Més endavant a conseqüència de les males i ben especialment de l'estrall de la fil·loxera, però sobretot en decaure el rendiment econòmic vinater, les vinyes, que requerien molts

jornals de dedicació, s'anaren abandonant i la població llorençana s'empleà de forma majoritària a la indústria tèxtil.

Amb l'abandó els antics conreus foren colonitzats de nou pel bosc mediterrà i la brolla cobrí els vestigis d'aquells treballs seculars que l'incendi de 2003 ens ha permès redescubrir.

Per això hem volgut dedicar aquest número sis de la revista a l'art de la vinya, com a un dels senyals d'identitat històrica del nostre poble.

La vinya, identitat del poble

El conreu de les vinyes per a l'obtenció de vi i aiguardent, van ser en el decurs de molts segles la principal activitat productiva de Sant Llorenç Savall. En el segle XIX tot el terme municipal era reblert de vinyetars, fins hi tot ocupant indrets inversemblants, com els del puig Gavatx o d'Agramunt, on els pagesos, mitjançant un treball secular, havien assentat amb parets i murs de pedra seca les més insignificants feixes de terra per a fer-ne conreus.

Els masos i les cases del poble s'adaptaren a la necessitat de la producció de vi, i la majoria d'habitacles posseïen i alguns encara conserven, els seus propis cups, junt amb premses, bótes i altres atuells necessaris per a vinificar els raïms.

El vi llorençà no era d'una gran qualitat. Les terres primes i pedregoses del terme no permetien una producció generosa, però a més, la vinya com la resta de conreus, estigué sotmesa a les inclemències de la climatologia. Les pedregades d'estiu eren especialment temudes pels seus efectes catastròfics, més enllà dels períodes de sequera canicular o de les gelades hivernals. També hi causaren estralls les malalties com el mildiu i el oidum i, notablement la calamitosa plaga de la fil·loxera que arrasà els conreus a final segle XIX.

Cuidar la vinya era una feina dura, a la qual calia dedicar molts jornals i esforç per a poder obtenir pel setembre la recompensa de la collita, en el fruit del raïm.

La vinya ha modelat la major part del paisatge del nostre terme, puix que a banda de l'ocupació històrica anterior, en els segles XVIII i XIX, es desenvolupà una autèntica febre vinatera a tot el país, amb la possibilitat d'exportació del vi a Anglaterra i a Amèrica. Llavors antigues partides i indrets de bosc foren artigats i plantats de vinya. Les vinyes es compraven i venien amb certa facilitat i constituïren la inversió econòmica per a molts llorençans. No només els pagesos tenien vinyes, sinó que els artesans i comerciants i, d'encà de mitjan segle XIX els treballadors tèxtils, també posseïren la seva vinya.

Els contractes de conreu foren una deu de conflictes entre els propietaris de la terra i els parcers. La Unió de Rabassaires aglutinà a la primeria del segle passat les reivindicacions dels jornalers de Sant Llorenç.

A diferència d'altres poblacions catalanes on els productors de vi s'agruparen en cooperatives locals, a Sant Llorenç la cooperativa vinatera no es constituí fins a mitjan segle XX, quan el conreu de les vinyes entrava en una inexorable decadència.

Ara quan el bosc, especialment el de pi blanc, ha colonitzat de nou el territori d'aquests antics conreus, arreu del terme podem contemplar l'art de la pedra seca en parets i rases i aquestes esplèndides construccions d'arquitectura rural que són les barraques de vinya, de les quals se'n conserven més de quaranta, i que com els cups de les cases haurien de ser objecte de protecció, per a recordar-nos els orígens i la identitat.

CARRERAS

A l'avinguda Catalunya, 29

Llibres, diaris, revistes, reprografia, targes de telèfon...

... i tot allò que necessiteu per a estudiar o recrear-vos.

Col·labora desinteressadament en la difusió de la nostra revista. GRÀCIES

lacera

Butlletí de l'entitat LACERA
(Cercle d'Estudis històrics
de Sant Llorenç Savall)

Adreça postal: C/ Canigó, 15
08212 Sant Llorenç Savall

Any III núm. 6
Març 2008

Preu per a no socis 2,5 €

Direcció i realització:
Jaume Valls i Vila

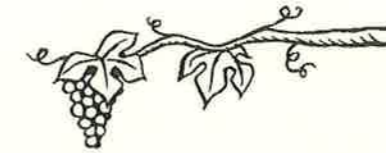
Redactors: Miquel Casals, Ramon Molina,
Jaume Valls i Albert Vicens

Administració: Gertrudis Rovira

Fotografies: Albert Vicens, Jaume Valls, Miquel Casals

Il·lustracions: ♡ ♣ ♠ ♦ ♣

Disseny: aifabrega



Sant Llorenç Savall: Terra de vinyes

Un llibre editat l'any 1833 ¹ descriu així el nostre poble: *Savall (San Llorens): Población de 800 habitantes incluso los de su anejo San Felio de Vallcarcara. Situado en un valle o más bien en un terreno circuido por todas partes de sierras mas o menos elevadas.... Producción de trigo, legumbres, mucho vino, aceite, mijo, alforfon, avena, cebada y patatas y se crían en su término muchas abejas que dan una miel de romero muy exquisita y blanca, quizá la mejor que se conoce en el principado. Industria: Dos fábricas de algodón y una de aguardiente. Antes de la invención de las máquinas de hilar y preparar la lana, se fabricaban paños y todo el pueblo, especialmente niños y mujeres, se dedicaban a hilar lana, de lo que resultaba la riqueza de la población, pero con la industria ha quedado reducido el pueblo a la miseria, como otros comarcas, por haberse concentrado toda ésta industria a Sabadell y Tarrasa. És evident que a l'autor d'aquest article enciclopèdic li cridà l'atenció la notable producció de vi. L'estudi de les actes de les sessions de l'Ajuntament de Sant Llorenç des de 1856 a 1890 fan sovint referència a les vinyes, conreu que en la reunió de 26 d'abril de 1857, l'alcalde Joan Gros i Roca, qualificava com a "Único elemento de riqueza de ésta villa", arran "de la completa "paralización de los trabajos fabriles". Per tant la producció vinícola era, en aquella època, el primer recurs econòmic del poble.*



El matrimoni de Cal Valls format per Josep Vilatersana i Teresa Aymerich, mostren els raïms al Serrat d'en Paella.



Sant Llorenç Savall al segle XIX, un poble de pagesos

Així doncs, a mitjan segle XIX i superades ja les transformacions pròpies de l'anomenada revolució liberal, Sant Llorenç Savall és un poble eminentment agrari. Al llarg de la primera meitat d'aquell segle l'expansió agrària, juntament amb el creixement demogràfic², havien estat els dos trets més característics d'un poble cada vegada més vinculat a les xarxes comercials de Catalunya. La producció agrícola s'incrementà mitjançant l'augment de la superfície conreada en un país on les innovacions tecnològiques (maquinària agrícola) encara quedaven lluny. Fou la tenacitat i l'enginy dels pagesos d'aquella època el que possibilità la transformació del paisatge i l'extensió dels conreus muntanya amunt.

L'estudi dels censos agrícoles i dels amillarments³ realitzats per l'ajuntament l'any 1862, ens permet veure quins eren els conreus preponderants (veure taula 1). Destaca, en aquest sentit, la preeminència de la vinya, que arribava a ocupar el 72% de la superfície cultivada del terme municipal. Els altres conreus (cereals, olivera i horta) quedaven molt enrera i degueren jugar un paper secundari en l'economia del poble, essent utilitzats com a productes d'autoconsum pels propis llorençans. No era aquest el cas de la vinya, destinada majoritàriament al mercat nacional i estranger. Es tractava, per tant, d'una agricultura especialitzada en la vinya, en la qual els elevats preus del producte (vi i sobretot aiguardent) compensaven amb escreix els esforços del pagès. Encara avui en dia es manté el nom de La Fassina, casa situada enfront de l'aparcament de l'Agell on es

duia a terme la destil·lació per tal d'obtenir el preuat aiguardent, molt sol·licitat pels països del centre i nord d'Europa.

Aquesta expansió del conreu de la vinya, típica a molts pobles catalans al llarg dels segles XVIII i XIX, es dugué a terme mitjançant la desforestació i roturació de nous terrenys guanyats al bosc. Sovint, aquestes terres eren marginals, d'elevats pendents i sòls pobres que obligaven al pagès a construir terrasses de pedra seca. Aquests terrenys només eren rentables d'explotar mentre el preu del vi i l'aiguardent fos prou elevat com per compensar les despeses i els esforços que el pagès havia d'assumir. Donat que el preu d'aquests dos productes es mantingué elevat al llarg de bona part del segle XIX, no és d'estranyar que l'expansió de la vinya arribés a modelar el paisatge llo-

rençà fins transformar-lo en una munió de terrasses que s'estenien per bona part del terme enfilant-se muntanya amunt per tota parcel·la de terra que fos susceptible de conrear.

A falta de dades anteriors, tot sembla indicar que fou al llarg del segle XIX quan Sant Llorenç Savall assolí el seu màxim nivell d'expansió agrícola. L'any 1862, amb gairebé un 39% del terme conreat i només un 22% de bosc, marca el que podria ser el punt culminant d'aquest procés. A partir d'aquest moment, s'iniciarà una lenta però continuada davallada en la superfície cultivada del terme municipal, inclosa la vinya, amb l'única excepció dels anys en que la plaga de la fil·loxera assolà França. La crisi de l'agricultura ja s'ensumava.

TIPUS DE CONREU/ÚS DEL SÒL	SUPERFÍCIE (ha)	%
Horta	10,5	0,26
Secà (Cereals i altres)	406,7	9,98
Olivera	28,3	0,69
Vinya	1139,7*	27,97*
Bosc	902,9	22,16
Erms i terrenys improductius	1581,3	38,82
TOTAL	4069,4	99,88

* Aquestes xifres representaven un 71,9% del total de la superfície cultivada del terme.

Taula 1: Distribució dels tipus de conreu i usos del sòl al terme municipal de Sant Llorenç Savall l'any 1862. Els percentatges han estat calculats en base a l'actual superfície total del terme (4074 hectàrees). Font: Arxiu municipal de Sant Llorenç Savall.



La dura vida del pagès llorençà

Malgrat el benefici que comportava el cultiu de la vinya, la vida del pagès llorençà no era pas fàcil. La propietat última de la terra era acaparada per un nombre reduït de famílies pageses benestants. Així ho posen de manifest les dades de l'ajuntament d'aquell any 1862: un total de setze persones són propietàries del 54% del terreny conreat a Sant Llorenç Savall, mentre que el número total de pagesos que cultiven vinyes arrendades s'eleva a 160. Entre els noms

d'aquells propietaris es poden identificar els amos de les masies més antigues del poble (Dalmau, Galí, Marquet, Roca, Salallassera...). Es tractava de famílies de gran tradició pagesa, els orígens de les quals cal cercar-los sovint en la baixa edat mitjana, que establiren contractes amb l'oligarquia noble o eclesiàstica del moment i que, sobretot a partir del segle XVII, s'anaren enriquint progressivament. Aquesta pagesia benestant constituï, al llarg de tot el segle XIX i inicis

del XX, una veritable oligarquia local amb gran poder al municipi.

Les terres de conreu, com hem vist majoritàriament vinya, no eren conreades directament pels seus propietaris (tot i que solien reservar-se'n alguna parcel·la), sinó que eren treballades per altres pagesos arrendataris (anomenats parcers) a través dels anomenats "contractes de rabassa morta". Aquests consistien en contractes de llarga durada segons els quals el pagès

ostentava el domini útil de la terra (el propietari tenia el domini directe d'aquesta) durant un període equivalent al temps de vida dels primers ceps que hi plantés. El pagès arrendatari pagava, a canvi, una renda en espècies (entre un quart i un cinquè de la producció de la vinya segons documentació de l'Arxiu Municipal). Donat que els ceps podien viure molts anys i que els pagesos havien desenvolupat tècniques⁴ per tal que, de fet, aquests no morissin mai, els "contractes de rabassa morta" podien considerar-se a efectes pràctics indefinits.

Els plets rabassaires

Aquest fet generà greus conflictes entre els propietaris que volien recuperar el domini total de la terra i els rabassaires, que volien exactament el mateix en base al perllongat temps que havien conreat el terreny. L'enfrontament també es feia patent a l'hora de determinar qui dels dos havia de satisfer la contribució. Trobem nombrosa documentació municipal que reflecteix aquest estira i arronsa. Així, el 28 d'octubre de 1856, l'Ajuntament -amb assistència de la majoria de contribuents- tracta de fer el repartiment de la contribució territorial per a l'any 1856 i següents. Per les finques a parceria nomenen una comissió de sis contribuents (tres propietaris i tres parcers) "per tal d'evitar les desavinences suscidades". La comissió determina que en les terres contractades a parceria, les que ho siguin a 1/3 o 1/4 dels fruits, el propietari haurà de pagar un terç de contribució, i els altres dos terços el parcer. En les que son contractades a 1/5 i 1/6 o menys del fruit, l'amo pagarà 1/4 de la contribució i la resta 3/4 el parcer. El conflicte entre propietaris i rabassaires es resoldrà, com veurem més endavant, amb la crisi agrària de les darreries del segle XIX.

Per a fer-nos una idea de la importància de la "rabassa morta" a Sant Llorenç Savall n'hi ha prou amb indicar que aproximadament un 55% dels terrenys de vinya eren cedits amb aquest tipus de contracte. Es tractava de parcel·les petites, d'unes 4,7 quarteres de mitjana (és a dir, al voltant de 1,8 hectàrees) que sovint es trobaven a una distància considerable del nucli urbà.

La feina que havia d'encarar un pagès que signava una "rabassa morta" no era pas poca. D'entrada calia tallar els arbres i eliminar tota la vegetació. Tot seguit calia preparar el terreny. Com que les parcel·les arrendades solien ser força pendents, el pagès es veia obligat a bastir marges de pedra seca

per fer terrasses i aplanar, així, el terra. També solia edificar una barraca on guardar les eines i poder-se aixoplugar quan calgués. Tot seguit, ja podia llaurar i plantar els ceps. Un cop enlestida la feina, calia esperar encara tres o quatre anys per a que la producció de raïm fos rentable. Com veiem, doncs, la tasca era molt feixuga, però el marge de benefici que s'obtenia era, a mig termini, prou elevat com per compensar els esforços.

El transport

Calia afegir encara una altra dificultat: el transport. En aquella època l'ús del carro era pràcticament nul (no hem trobat notícies de carros fins al darrer quart del segle XIX). El transport es feia a llocs de bèsties de càrrega (ases i mules) pels camins de bast que solcaven el territori. Durant la verema, el pagès havia de tragar amb les bèsties el raïm des de la vinya fins als cups on es trepitjava i es feia fermentar el most. Aquests cups (també anomenats tines) es localitzaven a les cases del poble o a les masies que hi havia escampades pel municipi. Com que, sovint, les parcel·les eren situades lluny del poble (a una hora o més) el pagès es veia obligat a un vaivé continu des de les vinyes als cups amb la conseqüent despesa de temps i, al cap i a la fi, de diners. Al municipi veí de Mura aquest problema del transport fou resolt amb la construcció de cups a les mateixes vinyes. Aquesta solució permetia al pagès estalviar temps, però comportava el greu perill de que la collita fos robada. Fos per seguretat o bé perquè el terreny de Sant Llorenç no és tan escabros com el de Mura, el cas és que els llorençans s'estimaren més carregar pacientment els raïms fins a les cases.

La majoria de rabassaires no posseïen només una parcel·la de vinya. Solien tenir-ne tres o quatre escampades per tot el terme municipal, mai una al costat de l'altra.



El transport del raïm es feia a llocs d'animals (Calendari del Pagès).

Això pot semblar contradictori, tenint en compte el problema del transport que acabem d'esmentar. La veritat però és que aquesta dispersió no era fruit de la casualitat sinó que responia a una estratègia molt ben calculada, fruit de la sàvia previsió del pagès. Els ceps de les diferents parcel·les eren sotmesos a condicions climàtiques i tipus de sòls lleugerament diferents que feien que el procés de maduració no fos simultani. Així, el pagès començava la recol·lecció en una de les seves vinyes mentre que en una altra la maduració encara no era completa. Això li permetia allargar la verema i incrementar la producció. Per altra banda, també s'assegurava que en el supòsit que, posem pel cas, una pedregada malmetés la collita d'una parcel·la, sempre li restés el recanvi d'una altra per no quedar-se sense recursos.

El principal recurs econòmic

A mitjan segle XIX, la immensa majoria de famílies llorençanes subsistia gràcies al conreu de la vinya. En aquest sentit, les famílies constituïdes per un home que treballava la vinya⁵ amb els seus fills mascles i una dona que complementava les tasques de la llar amb el treball al teler familiar o la filatura amb l'ajut de les filles devia ser un patró força comú. Aquest era el perfil general de Sant Llorenç Savall a mitjan i, fins i tot, a finals del segle XIX. Pocs dels seus habitants podien imaginar-se les profundes transformacions que estaven a punt d'iniciar-se.



Les comunicacions i la contribució: els problemes de la vinya llorençana

Dues de les principals preocupacions dels successius consistoris llorençans foren la falta de comunicacions viàries i els treballs per a formar els migrats pressupostos locals i per cobrar els impostos que exigia l'Estat per mitjà de la Diputació provincial. L'altre gran preocupació foren les collites de vi, amb pedregades, períodes de sequera i, en els darrers anys estudiats, les plagues que assolaren les vinyes i que obligaren a tractar-les amb preparats químics com el sofre o el "caldo bordelès".

Aquests tres factors: collites de vi, comunicacions i pagament de contribucions, un per un o combinats, forniran la major part de la "literatura" administrativa consultada, expressada en un castellà força macarrònic que recollien en acta els diferents secretaris municipals fruit de les cabòries dels dotze alcaldes i consistoris de Sant Llorenç Savall. Els factors esmentats passen fins hi tot per davant del conflicte bèl·lic (carlinades), de les preocupacions per l'abastament d'aigua, mitjançant les fonts públiques, de la instrucció pública primària, de les epidèmies, o de la construcció, junt amb les carreteres de Sabadell a Prats de Lluçanès a càrrec de l'Estat i de Llinars del Vallès a costa de la Diputació, de dos equipaments municipals encara dempeus: el Cementiri i l'Escorxador.



Cup abandonat de cal Mesquita, masia enrunada que s'alça al sector septentrional del poble. L'ús de les tines o cups es generalitzà a partir del segle XVII. Consistien en un dipòsit, circular o rectangular, cobert de rajoles vernissades. A la part superior, recolzat en un petit sortint, es disposava un entramat de fustes separades damunt del qual s'abocava el raïm acabat de collir. En trepitjar-lo, el most regalimava entre les fustes i s'acumulava a l'interior del dipòsit, on es deixava fermentar abans de ser trascolat a les bótes. Fotografia: Albert Vicens (2002)

Falten camins i carreteres

La preocupació de l'Ajuntament per l'estat deficitari de camins i carreteres que facilitessin el transport del vi i aiguardent es posa de manifest ja des de mitjan segle XIX. Així, pel juny de 1861, l'alcalde Jaume Marquet de la Hera, proposa eixamplar el camí de Castellar per la Riera Seca, a fi que "hi puguin transitar carros, sobretot per poder vendre el vi a millor preu". Diu que malgrat està aprovat el projecte de carretera de Sabadell a Prats de Lluçanès, la lentitud de l'obertura causa desànim per no veure's cap treball preparatori, i com que els carros ja arriben a la Riera Seca, a 3/4 d'hora de camí des del poble, proposa arreglar el camí. Dos anys després Joan Gros i Roca, que tornà a ser Alcalde, lamentava l'estat fatal en que es troben els camins veïnals la reparació dels quals és indispensable i puix que els 100 rals que hi destinen al pressupost son insignificants, no queda altre remei que la prestació personal en nombre de 1.800 jornals d'home y els necessaris d'animals de càrrega. Al poble encara no hi havia carros, i el transport es feia a bast, amb deu cavalls, 24 mules i 67 caps més, entre ases i rucs, com a tot "parc mòbil" ⁶.

El gener de 1866, tot just estrenat en el

càrrec, l'alcalde Francisco Dalmau i Casajoana, expressa "el estado precario en que se encuentra ésta población a causa de la poca o ninguna salida que tiene el vino, único elemento que existe para poder hacer algún dinero con que atender las múltiples y apremiantes necesidades de sus vecinos, debido a la falta de una carretera con que poder extraer con carro dicho producto, y en vista de las muchas instancias de los principales contriuyentes y mayoría del pueblo, és del todo indispensable acordar lo necesario para la mejora y ensanche del camino vecinal de Terrassa hasta el punto de la riera Seca, y en el cual se une con la carretera o camino de carruages que viene de Castellar, empleando para ello la prestación personal que falta del año pasado y la del presente si fuere necesario". L'abril de 1867 constatem que en l'arranjament del camí veïnal a Terrassa ja s'ha fet servir tota la prestació personal del bienni 1865-66, però falta encara molt per acabar la millora, tot i que ja hi passen carros, i es demana una subvenció a la Diputació per acabar-ho. Mesos després l'Ajuntament reclama a la Reina i al Governador la subhasta pública de les obres de construcció de la carretera de Sabadell a Prats, almenys en el segon i tercer tram.

El febrer de 1872 l'Ajuntament rebé la subvenció de la Diputació per pal·liar els efectes de la pedregada de 1868, però l'aplicà a reemborsar les bestretes recaptades entre els majors contribuents per a la reparació del camí a Castellar. Atès el mal estat d'aquest camí, l'Ajuntament llorençà suplica a la Diputació "que obligui a l'Ajuntament de Castellar a reparar i conservar la part de camí del seu terme, que tenen abandonat i intransitable". A final d'any es tracta de l'"important projecte" del camí del poble a Monistrol de Calders. Els representants de Monistrol manifesten però "los apuros en que se hallan de resultas de las malas cosechas tanto de éste año como del próximo por cuya causa se ven imposibilitados de contribuir con cantidad alguna en metálico pero que la verificarán con la prestación personal y cesión de terrenos".

La prestació personal

Pel gener de 1875, quan era alcalde Ramon Gibert, es reuní als majors contribuents "Al objeto de buscar entre los seño-

res presentes los medios mas posibles (sic) para la construcción de un camino carretero desde ésta a Castelltersol. Expusieron varios señores su parecer y luego quedaron conformes en que todos los firmantes se comprometen a hacer cumplir, apoyar y ayudar en todo y por todo al Ayuntamiento, para exigir y perseguir a los que se nieguen a cumplir lo acordado por ésta mayoría del pueblo". "Seguidamente -segueix l'acta- determinaron formar una Comisión para que practique todos los trabajos necesarios a fin de que se adelante dicha carretera, dando aviso de todos los trabajos que haga previa convocatoria de todo el pueblo por medio de pregón en los días que haya nece-

sidad de ello y en el lugar que el Ayto. destine " Els de la comissió "Resolvieron que para costear la carretera a fin de de que todos cooperen sin quedar gravados mas unos que otros, se exigirá a cada vecino hábil por Ley seis jornales y el demás coste se repartirá en dos partes iguales: Una se cubrirá proporcional a la riqueza de cada uno, tomando por base la contribución tanto territorial e industrial, y la otra parte poniendo un recargo por cada carga de vino que se haya recogido en la cosecha de éste año y el siguiente hasta terminar la obra".

El juliol de 1876 l'Ajuntament d'en Rius declarà fill adoptiu al diputat del Districte Nilo

Maria Fabra, per "la fausta noticia de la subhasta de la carretera para el 14 de septiembre", i, el setembre de 1877, s'inauguraren les obres del camí veïnal de Sant Llorenç a Monistrol de Calders. Pujaren a Sant Llorenç els diputats provincials Joan Sallarés i Pla, de Sabadell, i el Marquès de Ciutadilla, i també l'Alcalde de la vila de Sabadell Josep Calasanz Duran i el Jutge municipal Josep Cirera. Després de reunir-se a la Casa Consistorial amb representants de Monistrol, on es llegí l'acord de la Diputació, es traslladaren al punt de partida del camí, on dispararen les barrinades previstes, i Joan Sallarés en nom de SM. El Rei Alfons XIII declarà inaugurats els treballs de construcció.



La crisi econòmica de finals de segle XIX

Els darrers vint-i-cinc anys del segle XIX comportaren l'arribada a nivell de tot Europa d'un important cicle de decreixement econòmic que es manifestà, especialment, en l'àmbit de la producció agrària. La competència dels països ultramarins, grans productors de cereals a baix cost, juntament amb la sobreproducció agrícola pròpiament europea conduïren a un col·lapse del mercat on l'oferta dels productes agraris superava àmpliament la demanda d'aquests. Els pagesos tenien dificultats per vendre aquells productes que, fins aleshores, havien trobat una bona sortida comercial. Els preus baixaven en picat i la supervivència de molts pagesos es va veure seriosament amenaçada. La sobreproducció arribà a afectar a una gran varietat de productes agrícoles i tingué especial incidència en aquelles regions que s'havien especialitzat en algun tipus de conreu. Aquest fou el cas de Sant



A rel de l'incendi de l'agost de 2003, els antics marges de pedra seca van aparèixer arreu del terme municipal.

TIPUS DE CONREU/ÚS DEL SÒL	1862		1889	
	SUPERFÍCIE (ha)	%	SUPERFÍCIE (ha)	%
Horta	10,5	0,26	12,8	0,31
Secà (cereals i altres)	406,7	9,98	286,7	7,04
Olivera	28,3	0,69	13,9	0,34
Vinya	1139,7	27,97	989,9	24,3
Bosc	902,9	22,16	1216,7	29,86
Erms i terrenys improductius	1581,3	38,82	1520,4	27,5
TOTAL	4069,4	99,88	3640,4	86,35

Taula 2: Evolució de les superfícies dels conreus i dels usos del sòl a sant Llorenç Savall (1862-1889). Els percentatges han estat calculats a partir de la superfície total del terme (4074 ha). Font: Arxiu Municipal de Sant Llorenç Savall

Llorenç Savall i el cultiu de la vinya.

De fet, la reculada dels conreus ja s'havia iniciat a Sant Llorenç Savall des de la dècada dels anys seixanta: una lenta però progressiva disminució de la superfície cultivada es va produint al llarg de la segona meitat del segle XIX (veure taula 2). La creixent saturació del mercat i, per tant, la disminució de la rendibilitat van fer que els pagesos llorençans optessin per abandonar, de mica en mica, les terres més magres i allunyades del poble. Les xifres reflecteixen clarament aquest abandonament dels camps: d'un 38,9% de la superfície del terme municipal que era cultivada el 1862, es passa a un 32% el 1889. Si ens centrem en el cas de la vinya, la seva superfície minva en poc més del 13%. És una disminució que pot semblar poc espectacular, però que indica la gradualitat d'un procés que ja s'havia encetat a mitjan segle XIX. El cultiu de la vinya ja nom era tan rentable com anys enrera. Tot i així, encara havien de passar moltes coses a Sant Llorenç per a que els ceps donessin pas als telers de manera definitiva.



Detall de rasa de vinya per conduir l'aigua.



França trontolla i Catalunya fa l'agost (1870-1890)

Quan la crisi de la vinya ja començava a ser preocupant, un nou protagonista va aparèixer a l'escena: la fil·loxera. Al llarg de les dècades 1870 i 1880 aquest insecte acabà amb la immensa majoria dels ceps de França, provocant una caiguda en picat de la producció de vi i aiguardent al país veí. Això va anar de meravella als pagesos catalans i espanyols, que van veure com, de la nit al dia, els preus es recuperaven i els seus productes vitivinícoles trobaven, altra volta, una excel·lent sortida al mercat. Fou per això que, en molts indrets de Catalunya, es tornaren a cultivar algunes terrasses de ceps que ja havien estat abandonades, incrementant de nou la superfície dedicada a aquest cultiu. Aquest, però, no fou el cas de Sant Llorenç Savall, on la progressiva disminució del número de ceps es mantingué al llarg de tots aquells anys⁷. Si la producció de raïm tornava a ser rentable⁸, com s'explica que els pagesos de Sant Llorenç no tornessin a cultivar les vinyes que ja havien abandonat, com passà a bona part de Catalunya?

La resposta a aquesta pregunta cal cercar-la en la qualitat dels terrenys cultivats i la seva distància al poble. Si bé és cert que, en general, el benefici que un pagès obtenia per cultivar una parcel·la de ceps era prou llaminer com per no abandonar-la, això no era així en els casos de parcel·les amb sòls de mala qualitat, empobrits després de tants anys de cultiu, i sovint molt allunyats del nucli urbà (recordem el problema del transport esmentat anteriorment). Així, mentre les parcel·les de millor qualitat i més properes al poble oferien un suculent benefici al pagès, aquelles més marginals podien arribar a esdevenir una veritable càrrega. Així ho semblen demostrar moltes instàncies de pagesos llorençans on, queixant-se dels aspectes esmentats, sol·liciten a l'Ajuntament compensacions de tipus fiscal. A tall d'exemple, penso que val la pena transcriure un fragment d'una d'elles, datada el 1863:

"...el cultivo de las tierras flacas que tenemos, especialmente de viñas ya muy

pasadas y situadas muy lejos de la población, que hay muchos que las tienen a más de una hora de distancia. Y que culpa tiene este propietario o cultivador si tiene la tierra lejos y de peor calidad?..." Font: Arxiu Municipal de Sant Llorenç Savall.

Cal afegir, per altra banda, un altre aspecte que influí negativament en la producció vitícola. Al llarg de la dècada dels setanta i vuitanta comencen aparèixer, a bona part de Catalunya, importants episodis de malalties de la vinya (mildiu, oïdium...) així com pedregades que van fer disminuir la producció a nivell local⁹. Sens dubte, aquest fet també potencià l'abandonament de les terres menys productives. Sant Llorenç Savall no s'escapà d'aquestes calamitats, tal i com demostra l'abundantíssima documentació municipal, de la qual us oferim un recull:

1857 (abril): L'Alcalde Gros manifesta "l'estat calamitos del poble a causa de la insignificant collita de vi que s'ha donat de dos a tres anys a aquesta part", i que com

hem referit a l'inici es considerava l'únic element de riquesa del poble. Aquell any segons recull el pressupost municipal la collita de raïm per al vi fou de 4,270 arrobes, a banda de la d'aiguardent,

1864 (juliol): L'Ajuntament demanà una reducció en les contribucions pels grans danys produïts a les vinyes per les pedregades dels dies 3 i 21 d'aquell mes. Els arguments són els de la pobresa i pedregar de la terra, la incomunicació del poble que dificulta l'extracció de fruits i el transport d'abonaments, i el greuge comparatiu amb els pobles veïns amb millors terres i comunicacions. Argumentaven, -no sense raó-, que els vessants del veïnat eren més fèrtils i els camins hi arribaven pertot, mentre que a Sant Llorenç "no existe carruaje alguno y los caminos de herradura requieren para su conservación, en un mediano estado, invertir en ellos toda la prestación personal y el sacrificio voluntario que éste vecindario puede imponerse". La resposta negativa del comissionat per a la valoració de la riquesa territorial arribà el maig de 1865. Els demanava retirar la reclamació, cosa que no van fer. El 30 de juliol, per recomanació del Diputat a Corts, s'acordà acudir al Ministre d'Hisenda per a la rebaixa del "cupó" de la contribució "En manifestación de los muchos gastos y trabajos que se han añadido al cultivo de las viñas... por los gastos de azofre y jornales de azuframiento, además de los gastos de cabas (sic), poda y demás".

1868 (juliol): Recollint la paraula de l'alcalde Ignasi Oliver "En vista del estado de penuria que sufre la parte trabajadora des-

pués del fuerte pedrisco del 12 de julio último, que nos arrebató entera la cosecha del vino, la sequía del año pasado y el actual, la paralización de la industria, y no teniendo la municipalidad cantidad alguna en su presupuesto con destino a calamidades públicas, se dirige a la Diputación en súplica de que como autoridad tutelar y protectora de los pueblos encargados a su paternal cuidado, se digne auxiliar a ésta población con aquella cantidad que le sea posible con destino a la continuación de la mejoría de ésta villa". Tot i que un mes després, i malgrat l'estat de necessitat, l'Ajuntament manifestava al governador que al poble no passava res, doncs "Siendo muy corto número o casi ninguno los jornaleros que en la actualidad se encuentran sin jornal, por hallarse ya en la época de cabar (sic) las viñas y que a las pocas familias que se hallan en necesidad procurará remediarse con las limosnas que se propone recoger la junta de beneficencia. Que los granos y semillas recolectados no bastan para el consumo de la población debiendo surtir en los puntos de mercado inmediato. Y que por último nada hay que temer en cuanto al orden público, atendido el carácter pacífico y laborioso de éstos vecinos a no promoverse por algunos tejedores forasteros que de pocos días a ésta parte han venido a buscar trabajo".

1868 (juliol): El rector mossèn Miró encapçalà una comissió a Barcelona per a manifestar al Governador els desastrosos efectes del "horroroso pedrisco y aluvión fuerte sobrevenido el día 8". Les prioritats dels peticionaris eren clares: "Ante todo es necesario el cobro e inversión de la subven-

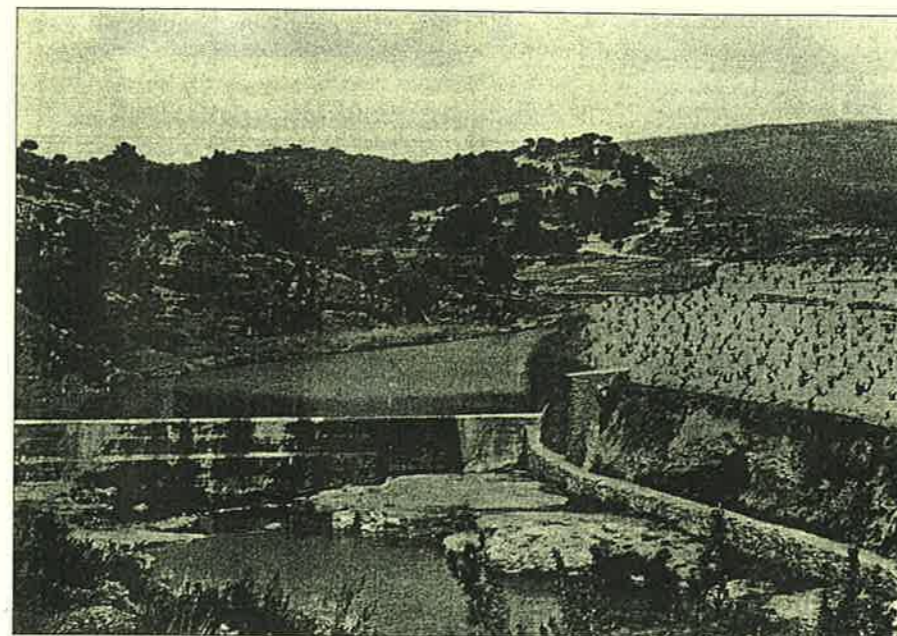
ción concedida por la Diputación para continuar la carretera. Y como para ello y siguiendo el dictamen del Sr. Director de caminos vecinales, es preciso emplear dicha cantidad y las demás que se concedan al efecto, abriendo la carretera directamente por el Carner desde el punto de la "Codineta rodona". Aquesta obra per a la qual alguns propietaris cediren els terrenys, "Puede dar ocupación a tantos infelices que se hallan sin pan y trabajo".

1868 (setembre): En plena revolució de 1868, es constata un somriu panorama: "En vista de la muy triste situación en que se encuentra este vecindario a causa de los fuertes y repetidos pedriscos que se llevaron por entero la cosecha de vino, aceite, legumbres i hortalizas, único elemento de vida para éste población, cuyos vecinos en su mayor parte si bien, por ahora, van alimentándose de lo poco recogido de trigo y legumbres, dentro de un mes lo habrán consumido todo y se verán en todo el resto del año obligados a ausentarse de ésta población, ya sea para trabajar o pidiendo limosna." La crisi impedeix llogar un metge titular. "Es tan crítica la situación que atraviesa ésta población que para el pago del primer trimestre de la contribución de éste año se han visto apremiados la mitad o más de sus vecinos y que para el pago de los demás (trimestres) no habrá otro remedio que vender sus fincas y que no habiendo quien las compre, no se sabe a que medio podrán los cobradores apelarse para el cobro".

1869: La "setembrina" portà un nou canvi a l'Ajuntament l'any 1869. L'"Alcalde popular", com signava Francisco Rius i Cerdà, manifestà sobre l'aiguat de l'estiu passat, que "No hay memoria de hombre de haber visto otro de peor". La collita de 1869 també quedà afectada, però aquesta vegada, per la plaga d'oïdium.

1884 (agost): L'Ajuntament tracta de "les pedregades i aiguats del 26 de maig, que han malmès la collita en més d'un 50%". Crearen una comissió d'enquesta per establir un expedient de calamitats, formada per tres propietaris, tres parciers i dos perits per a certificar-ne els resultats.

1886: Aiguats i pedregades caigueren els dies 26 de maig, 22 de juny i 19 d'agost, perjudicant en 2/3 parts les collites de vi, de cereals i d'oli. L'Ajuntament per l'agost demanà de nou a Hisenda una rebaixa de les contribucions territorials, mitjançant un



La vinya del Pla de Cal Cò, a Les Conques, produïa 100 càrregues.

➔ Continua a la pàgina 13



El cultiu de la vinya a Sant Llorenç Savall per Miquel Casals i Suades

Intentarem tot seguit, en aquest breu espai, explicar tot el cicle dels ceps, la planta de la vinya, des del seu naixement com a tal fins que el seu fruit (el raïm) arriba als cellers per tal de convertir-se en vi, el seu objectiu final. Per fer-ho, no utilitzarem el calendari natural (és a dir, començar pel gener) sinó que començarem pel novembre, mes en el qual



comença pròpiament el cultiu de la vinya. Cal dir que les dates són aproximades, doncs l'època en què es duia a terme cada feina variava molt en funció del lloc on era la vinya, de les condicions climatològiques de l'any i del pagès que la menava (a la contrada, el verb menar era utilitzat com a sinònim de cultivar).

novembre i desembre

La feina més important és la poda. Aquesta consisteix en tallar tots els brots anyals del cep (els anomenats sarments) llevat d'un o dos, segons la força de la planta. Aquests sarments que es deixaven s'anomenaven estirats. Quan una vinya ja s'abandonava, a la darrera poda es deixaven diversos estirats, obtenint així una elevada producció de raïm però malmetent el cep de forma irremediabile. Per a dur a terme la poda s'utilitzaven originalment els podalls i els xerracs, que posteriorment foren substituïts per les tisores de podar.

Durant aquests dos mesos també s'aprofita per fer i escurar rases. Les rases constitueixen un element importantíssim en les vinyes, doncs són la xarxa de canals perfectament estudiada i adaptada al relleu que permet expulsar tota l'aigua de pluja del conreu. L'aigua mai ha de negar cap racó de la vinya, doncs això seria fatal per als ceps, minvant la seva producció i qualitat del raïm. L'aixada grossa és l'eina que s'utilitzava per treballar les rases.



Falçons, podalls i xerrac de podar.

gener

Teòricament és el mes més fred de l'any. En aquesta època es fa la primera llaurada tombant la terra. Fins a finals del segle XIX no hi havia arades tombadores. Aquesta feina es feia amb arades romanes que, amb petites variacions, eren pràcticament idèntiques a l'eina que utilitzaven els romans fa més de dos mil anys. Allà on no hi arribava l'arada (el peu dels ceps) es cavava manualment amb els arpiots. També cal desarrelar, és a dir, eliminar amb el magall els brots que surten de la base del cep i que són bords.



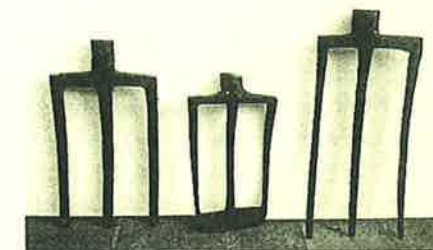
Arada Romana



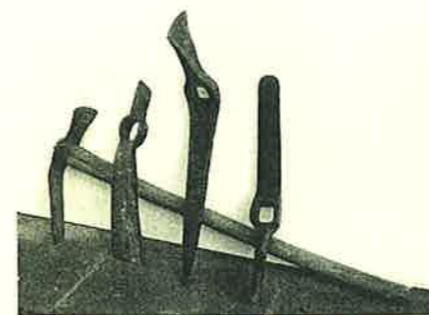
Arpiots

febrer

Època d'adobar, segurament la tasca més feixuga de tot l'any a la vinya, tot i que no sol fer-se cada any. Per adobar es fan valls d'uns dos pams de profunditat on s'hi colguen tota mena de restes vegetals (poda, males herbes, branques de fruiters...). També fems d'animals, si es disposa d'ells. Aquesta feina duríssima es fa amb la fanga.



Fanges.



Magalls.

març

El cicle de la planta fa que aquesta es comenci a bellugar després de la letargia hivernal. És temps d'empeltar aprofitant els ceps americans (anomenats bordes) que s'han plantat l'any anterior segons una distribució en quadrícules (cada cep separat uns nou pams del seu veí). Amb la tècnica de l'empelt (unir artificialment branques d'una altra espècie damunt un arbre o arbust ja arrelat) obtenim ceps que donen el fruit desitjat. Tot i així, el pagès encara havia d'esperar un parell d'anys per a que els ceps empeltats donessin el preuat fruit. L'eina utilitzada per aquesta feina és el falçó d'empeltar.

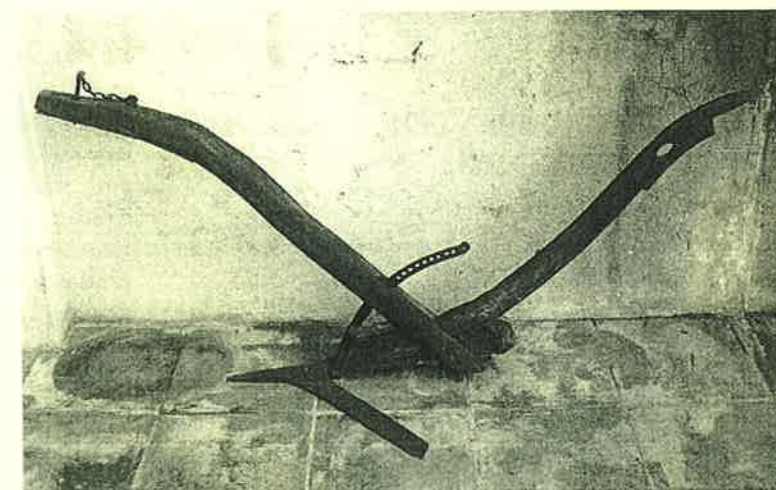
Si el temps és bo, a finals de març el cep ja verdeja amb els seus pàmpols o pampeles (el vestit d'Eva, la primera dona). Aleshores ja es pot dur a terme la primera ensofrada. Aquesta operació consisteix en tirar damunt dels ceps pols de sofre per tal d'evitar l'oidium, malaltia que malmet la planta i que va fer estralls al llarg del segle XIX. L'operació es fa amb una ensofradora, consistent en una manxa adaptada a un dipòsit on es col·loca el sofre.



Sulfatadora i sofradora

abril i maig

Mesos de gran activitat a les vinyes. Primerament cal llaurar, aquesta vegada amb l'arada de tallants, que llaura a poca profunditat però més ample i arrencant les males herbes. On no arriben els tallants cal esmagencar amb el xàpol. Aquesta operació s'ha de repetir o no segons les pluges que es donin. També és temps de fer la primera ensulfatada, feina que es fa dues o tres vegades més segons les condicions climatològiques (més vegades com més plou). L'acció d'ensulfatar es fa per combatre el mildiu, un altre malaltia que flagel·là les vinyes al segle XIX. Consisteix en ruixar els ceps amb una barreja de sulfat de coure i aigua. Antigament s'utilitzava una simple galleda i una petita escombra per escampar el producte, fins que van aparèixer les primeres màquines de sulfatar de fabricació francesa, fetes d'aram que de seguida es tenyia del color blau intens propi del sulfat de coure. Com que per tal de preparar la barreja calia aigua, totes les vinyes disposaven d'un dipòsit d'uns pocs centenars de litres de capacitat que recollia l'aigua d'una rasa. Al costat hi havia un petit dipòsit quadrat on es feia la barreja. Això encara es pot veure en algunes vinyes abandonades dels entorns del poble.



Arada de tallants.

juny

Temps d'esporgar (o esgriolar), és a dir, treure els brots més dolents i deixar els que es veuen més carregats de futurs raïms. D'aquesta manera també preparem ja el cep per a l'any vinent. Aquesta feina es fa sense eines, simplement amb les mans. Molt probablement també faran falta una segona ensofrada i una altra cavada.

juliol

Ara és el moment de treure els brots del sarment que hem deixat després d'esporgar. Normalment de cada nus del sarment se'n deixa un dels dos que surten. Aquesta operació s'anomena escabriolar i també es realitza amb les mans. També cal fer l'última esmagencada per eliminar les males herbes i possiblement també la darrera ensulfatada, en funció sempre del temps (pluja, humitat, etc.).

agost

A partir d'aquest mes s'ha d'entrar a la vinya el menys possible, car els raïms tendres són molt delicats. Les feines fins que arribi la collita, doncs, s'han acabat. En aquest moment qualsevol agent extern pot afectar la producció (pols, fregades, etc.). Ara només cal mirar al cel i pregar per a que no pedregui. Anys enrera s'escampà la "moda" de llençar coets al cel amb l'ànim de foragitar les pedregades, però aquest mètode mai va demostrar ser massa efectiu (més aviat gens).



Les senzilles i resistents albarques elaborades amb cobertes de pneumàtic pels propis pagesos fóren el calçat de treball utilitzat a la vinya en el segle XX.

setembre i octubre

Mesos de la verema a Sant Llorenç Savall. És ara quan fa falta el màxim d'esforç i de mà d'obra. Els raïms es tallen del cep amb el veremall o falçó (més modernament amb unes tisores especials) i es col·loquen dins un cove de vímet de dues nanses. Un cop el cove és ple, cal buidar-lo a les portadores, situades en un indret accessible als carros o bé al bestiar. Les portadores són uns recipients de fusta amb dues nanses (anomenades cornaleres) amb una capacitat d'uns seixanta litres. Dues portadores fan una càrrega i quatre càrregues una carretada, que és el volum que pot transportar un carro. Per tal de poder-les omplir al màxim i evitar la pèrdua de raïm en el transport, les portadores es tapen amb els caperons, una mena de sac d'esparg que es lliga a la mateixa portadora. Així es pot tragar el raïm més eficaçment. Després de tot aquest llarg i laboriós procés, el raïm és transportat fins a l'indret on es troben les tines o cups, on després d'un altre procés en sortirà el producte final, el vi. Però això ja és una altra història que mereix tot una explicació a banda. Fins que el raïm arriba a les tines el pagès ha fet unes vint passades per la seva vinya durant tot l'any. Avui en dia les eines i les tècniques de cultiu han variat substancialment, però quan a Sant Llorenç la producció de vi era important la vinya es menava tal i com acabem de descriure.



Portadora, caparó i pissó.

Vé de la pàgina 9 ↗

"expediente de calamidades" perquè "son de alta importancia las pérdidas ocasionadas en los viñedos según se ha podido apreciar en los tristes lamentos del vecindario". El juny de 1887 l'Alcalde, Pere Rius, insistia prop de la Diputació "En consideración a la situación precaria en que se encuentran los habitantes de este término a consecuencia de haberse perdido la cosecha cuatro años consecutivos por calamidades y otras inclemencias".

1889 (setembre): En una sessió conjunta de l'Ajuntament i la Junta Pericial, l'alcalde, Pere Rius, lamenta que "a consecuencia de la enfermedad reinante en los viñedos llamada Mildess (mildiu) son de alta importancia las pérdidas ocasionadas en las viñas del término municipal, según ha podido apreciar per los tristes lamentos del vecindario y las noticias desconsoladoras

que le han dado los empleados municipales y muchos terratenientes, y en tal concepto, firmamente persuadido de que los daños causados por tan terrible enfermedad asciende a más de tres partes de la cosecha que por término medio se recolecta anualmente en este distrito, única y exclusiva vida del agricultor del mismo". L'Ajuntament sol·licita, de nou, a la Diputació el perdó de la contribució territorial i llurs recàrrecs per aquest any econòmic, en proporció als danys causats als contribuents i acorda instruir l'oportú expedient de justificació de calamitat. Aquest expedient quedà enllestit el 28 de setembre quan l'alcalde, Pere Rius, donà compte "de haber formado el expediente de perdón de contribución que se acordó el 10 del actual por causa de la enfermedad reinante en los viñedos que han arrebatado por completo la cosecha de dicho fruto en el presente año". La resposta fou negativa. Un ofici del Govern Civil de gener de 1890 trametia l'acord de la

Diputació desestimant la sol·licitud de perdonar la contribució en base a les pèrdues de la collita de vi per causa "de la plaga conocida con el nombre de Mildero y Cudalis (sic)".

Tot l'exposat fins ara posa en evidència un procés que ja s'havia iniciat des de mitjan segle XIX: l'inici del declivi agrícola en un context de sobreproducció a nivell europeu esperonat per un seguit de plagues i pedregades. Per bé que les dècades setanta i vuitanta suposaren, en aquest sentit, un parèntesi degut a la destrucció de les vinyes franceses per la fil·loxera, aquest procés de "desagrarització" també havia començat a afectar el cultiu de la vinya. És per això que, quan la fil·loxera arribi finalment a Catalunya, només farà que accelerar un procés que, de fet, ja era inevitable. La balança oferta-demanda de productes agrícoles havia d'anivellar-se i, per aconseguir-ho, calia reduir la superfície de cultiu. La vinya en seria la principal afectada.



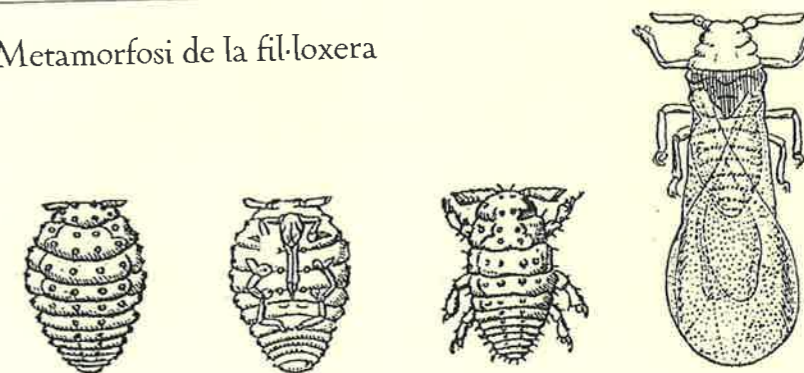
I la fil·loxera arriba a Sant Llorenç (1891)

A partir de 1880 la fil·loxera fa la seva entrada a terres catalanes. Tot i així, serà a partir de 1885, i sobretot de 1890, quan els seus efectes seran més devastadors. La progressiva destrucció dels ceps (el paràsit acabava matant irremissiblement la planta) va fer baixar en picat la producció de raïm a tot Catalunya en un moment en que la producció francesa començava a recuperar-se de la sotragada.

La fil·loxera (*Viteus vitifolii*) és un petit insecte de la mateixa família que els pugons i els xinxes que parasita les arrels dels ceps. Originari d'Amèrica el nord, on els ceps en són resistents, fou introduït a Europa a mitjan segle XIX, escampant-se ràpidament fins esdevenir una plaga impossible d'aturar. El dibuix està trenta vegades augmentat respecte la grandària real de l'insecte.

De res varen servir els aferrissats intents dels pagesos, encoratjats per l'actiu Institut Agrícola de Sant Isidre, per tal d'aturar l'insecte. Els "cordons sanitaris" que havien de frenar el seu avanç varen fracassar estrepitosament, al igual que passà amb algunes tècniques que intentaven guarir els ceps ja contaminats¹⁰. Tot fou endebades: la plaga fil·loxèrica s'escampà com una taca d'oli.

Metamorfosi de la fil·loxera



Les fases de la fil·loxera, augmentades 30 vegades.

El moment d'arribada de la plaga a Sant Llorenç Savall és difícil de determinar. La documentació municipal de les darrereries de segle XIX posa de manifest un clar augment de l'abandó dels cultius de vinya a partir del 1892, amb un pic molt important als anys 1895-1900. Cal recordar, però, que l'aparició de plagues no fil·loxèriques i la baixa rendibilitat de les terres marginals ja havien provocat l'abandonament d'àrees de vinya des de molts anys abans de l'arribada de la fil·loxera. Això dificulta la datació precisa de l'arribada de la plaga al poble, ja que es sola-

pa amb el context d'abandonament generat pels fets anteriors. Per altra banda, cal tenir present que la infecció per la fil·loxera no provoca la mort immediata de la vinya sinó que aquesta encara es pot mantenir viva durant uns quatre anys més, dos dels quals mantenint encara una bona producció de raïm. Això motivà que molts pagesos es neguessin a arrencar els ceps encara que estiguessin malalts per tal de substituir-los per ceps americans, resistents a la infecció.

Sabem del cert que la fil·loxera arribà al Vallès l'any 1885 i que, des d'allí, saltà a la

comarca del Bages el 1892¹¹. La població d'Artés (Bages), relativament propera a Sant Llorenç Savall, fou envaïda el mateix any 1892. En base a totes aquestes dades i tenint present la situació geogràfica de Sant Llorenç com a passadís de connexió Vallès-Bages, sembla força probable que la fil·loxera arribés al nostre poble a l'entorn de l'any 1891.

Efectes devastadors

Deixant de banda l'any d'arribada de la plaga, de fet poc transcendent, l'efecte que aquesta produí a nivell del paisatge de Sant Llorenç Savall fou devastador. En qüestió de quinze anys la superfície de la vinya es va veure reduïda a la meitat. Entre el 1892 i el 1910 unes 500 hectàrees d'aquest cultiu van ser abandonades, amb un pic màxim de 104 ha l'any 1897¹². Com qui diu de la nit al dia, Sant Llorenç Savall havia deixat de ser un poble vinícola. Les terrasses i les barraques de pedra seca escampades arreu varen començar a ser engolides mica en mica pel bosc.

Al llarg d'aquells anys, la documentació generada pel municipi és força abundant. Un elevat nombre de documents de "baixes a erm" testimonien l'abast del fenomen. En aquests, els rabassaires afectats per la fil·loxera es veuen obligats a renunciar al domini útil de la terra en favor del propietari, qui recupera per tant el domini total de la parcel·la. El vell contenciós entre rabassaires i propietaris havia acabat: els antics contractes de "rabassa morta" quedaven anul·lats i els cultius de vinya abandonats passaven a ser classificats com a erms. Els nous arrendaments agrícoles que es signaren eren molt menys satisfactoris pels arrendataris ja que evitaven concretar la durada del contracte.

Com és ben sabut, l'única solució viable a la fil·loxera consistia en la substitució dels ceps autòctons per ceps americans, resistents al paràsit, damunt dels quals calia empeltar les varietats locals. Aquest procés, però, era llarg, laboriós i, sobretot, car. Cal afegir, a més a més, que la producció de les noves vinyes no assolía un volum rentable fins passats quatre o cinc anys des de la

seva plantació (contràriament a les vinyes fil·loxerades que, com hem dit, encara tenien per davant un parell d'anys de vida productiva). És per això que la majoria de pagesos llorençans, com passà a bona part de Catalunya, optaren per explotar les vinyes malaltes fins que es morissin i després... Déu dirà! La rendabilitat a curt termini era molt alta i el cost de la replantació amb ceps americans no es podia assumir així com així. No és d'estranyar, doncs, que la plantació de vinya americana a Sant Llorenç Savall fos tardana, lenta i d'abast molt limitat. Només es replantaren els terrenys més fèrtils i propers al poble; la resta del territori quedà abandonat per sempre més. Això no obstant, existiren algunes notables excepcions. Alguns pagesos benestants plantaren vinya americana just en iniciar-se la plaga fil·loxèrica. Les possibilitats econòmiques d'aquests pagesos els van permetre tenir una visió dec rendabilitat a mig i llarg termini. Aquest fou el cas, a tall d'exemple, d'en Carles Dalmau, alcalde del poble als anys vuitanta, que ja plantà ceps americans el 1891.



Vinyes al sector nord del poble, prop de les Conques.



Aspecte actual del Celler Cooperatiu.



De les vinyes als telers (1900-1905)

Hem vist com la fil·loxera accelerà l'abandonament d'extenses àrees de cultiu en favor de l'expansió del bosc. A nivell social, el daltabaix fou enorme: amb la fi dels contractes de "rabassa morta" molts pagesos es quedaren sense feina abocant les seves famílies a la gana i la misèria. Un nombre difícil de quantificar de famílies llorençanes optaren per marxar del poble i buscar sort en altres poblacions on l'emergent indústria tèxtil els oferís una sortida (Sabadell, Terrassa, Manresa o algunes poblacions del Vallès Oriental). Els padrons municipals d'aquells anys mostren una clara disminució de la població de Sant Llorenç Savall, passant dels 1520 habitants que tenia el 1895 (màxima població de tot el segle XIX) a les 1406 ànimes del 1905.

Afortunadament pels llorençans, el poble era a les portes d'una veritable revolució econòmica. La indústria tèxtil, que fins aleshores havia estat una activitat secundària i gairebé artesanal, experimentà una expansió impressionant, tant en la quantitat de telers com en la seva mecanització. Les dades parlen per si soles: dels 42 telers (4 d'ells mecànics) que hi havia a Sant Llorenç Savall l'any 1900, passem als 288 (254 dels quals mecànics) del 1905¹³. En només cinc anys Sant Llorenç passà de ser un poble agrícola a un poble tèxtil. Molts pagesos arraconaren les eines del camp per convertir-se en obrers fabrils.

Mag.^o Sr.

D. Llorenç Oliveres Oliveres mayor de edad, natural y vecino de esta villa, á V. con el debido respeto ocude y expone: Que hallándose cultivando hasta la fecha una pieza de tierra viña en la partida denominada *Genesca* propia de *San Xis de Trullas Madella* la que, debido á la plaga filoxérica, ha quedado reducida ó yermo por haberse muerto los cepos allí existentes, y como quiera que según el contrato que se hizo cuando se plantó aquella, al acabarse la vida de las primeras cepas, debía restituirse dicha pieza de tierra al dominio directo del propietario respectivo; comparece el exponente manifestando que de su mas libre y espontánea voluntad cede y renuncia la pieza de tierra de que se trata al propietario de la misma con todos cuantos derechos y acciones puedan corresponderle con respecto á la citada finca ó pieza de tierra, á cuyo efecto hace relación de ésta, con expresión del punto á que corresponde, número, cabida y cantidad con que consta amillarada:

BATA		NOMBRES DEL		OBJETO	AJTA	
Pestels	Cts.	DARRENDO	ACQUIERENTE		Pestels	Cts.
20		<i>Oliveres Oliveres</i>	<i>Madella</i>	<i>Restitución de finca</i>		
		<i>San Xis de Trullas</i>	<i>Madella</i>	<i>Abolición de finca</i>		
				<i>Quinta cabida de finca</i>		

En su virtud

á V. atentamente suplica se sirva dar cuenta de la presente instancia á la Junta pericial de su digna presidencia, para que al confeccionar el próximo padrón de amillaramiento para la contribución territorial, se verifique el oportuno traslado de dicha pieza de tierra, dando de baja de ésta al infrascripto y de alta al propietario referido.

Gracia que no dudá alcanzar del recto proceder de V.

San Lorenzo Savall á *11 de Mayo* de *1901*

Document oficial de "baixa a erm" de l'any 1901. En ell, el rabassaire Llorenç Oliveres declara la mort per fil·loxera dels ceps que cultivava al Genesca i renuncia al domini útil de la terra a favor del seu propietari, en Francesc Madella. Font: Arxiu Municipal de Sant Llorenç Savall. A Sota vinyes a mitjan segle XX.



El cultiu de la vinya al segle XX

A partir del daltabaix de la fil·loxera el cultiu de la vinya passà a convertir-se en una activitat econòmica secundària. Per bé que els ceps encara ocupaven una superfície gens menyspreable del municipi (400 ha el 1934), la producció de vi ja no s'encaminava a la venda a l'exterior sinó que es limitava a satisfer la demanda local. Contràriament al que passà en altres poblacions catalanes, que van experimentar una revifalla de l'agricultura en general i dels ceps en particular, en acabar la guerra civil (1936-1939) l'extensió de la vinya a Sant Llorenç encara minvà més (277 ha el 1944).

Tot i així, l'any 1955 la vinya llorençana esperimentà certa revifalla quan es creà el celler cooperatiu, el qual encara és dempeus a la carretera de Monistrol. El celler es va fer

per títols i va costar 1 milió de pessetes. Els inicis d'aquesta iniciativa foren encoratjador, amb algun any de producció notable (1955, 1956, 1958). Tot plegat, però, fou foc d'encenalls. A partir de mitjans anys seixanta la producció de raïm experimentà una davallada continuada que culminà amb el tancament definitiu de la cooperativa. El temps de la vinya a Sant Llorenç havia arribat a la seva fi.

A partir del 1975 l'emblemàtic cultiu mediterrani s'anà esllanguint, minvant tant en extensió com en producció (i probablement en qualitat) fins avui dia. Els llorençans i llorençanes de certa edat encara recorden amb certa enyorança els camps de ceps que hi havia pels entorns del poble fins no fa pas massa anys. Actualment la super-

fície d'aquest cultiu –i de tots els altres– al nostre municipi és insignificant. Només algun propietari manté alguna petita parcel·la per entretenir-se, destinant la magra collita al consum familiar, en cap cas per a la comercialització.

L'estiu de 2003 un paorós incendi forestal devastà la meitat del terme municipal de Sant Llorenç Savall. Les flames deixaren al descobert tot aquell antic món vinculat al cultiu de la vinya: barraques i marges, rases i camins. L'empremta que deixà al paisatge aquella ancestral activitat és espectacular. Valdria la pena que entre tots vetllessim per a la seva conservació. Aquest és el desig que volem fer-vos arribar la gent de Lacera.

Notes:

- Extret del Diccionario Geográfico Universal. Redactat "Por una Sociedad de Literatos", Tomo VIII. Barcelona. Imprenta de José Torner. Calle del Regomí, nº9. 1833.
- Segons les dades del "Diccionario Geográfico Universal de las cinco partes del mundo" aparegut el 1845, a l'any 1840 hi havia entre 700 i 800 habitants a Sant Llorenç Savall. Aquesta dada ha d'estar forçosament subestimada ja que les dades parroquials parlen de 1221 habitants el 1860, 1405 el 1877 i 1520 el 1895 (aquesta darrera dada obtinguda del padró municipal). Sigui com sigui, el creixement demogràfic és inqüestionable. Les dades de població obtingudes dels registres parroquials foren estudiades per en Esteve Busquets i Molas a "Entre vinyes i telers. La vida a Sant Llorenç Savall" publicat el 1967.
- Documents elaborats periòdicament pels Ajuntaments per tal de conèixer la riquesa rústica, pecuària i urbana dels contribuents del municipi.
- Els rabassaires utilitzaven diversos mètodes per allargar la vida dels ceps: la tècnica dels "colgats" consistia en enterrar un sarment sencer de vinya del qual naixien diversos peus fill; la tècnica dels "capficats" es realitzava mitjançant l'enterrament de l'extrem del sarment del qual naixia un nou cep que, posteriorment, era separat de la planta mare.
- L'any 1889, el 74% de la població masculina activa de Sant Llorenç Savall es dedica al treball agrícola. Font: Arxiu Municipal de Sant Llorenç Savall; padró municipal de 1889.
- Font: Actes del Ple de l'Ajuntament. Lligalls 1848-60, 1861-69, 1870-79 i 1880-89, respectivament. Arxiu Municipal de Sant Llorenç Savall. Les sèries d'actes no són completes, especialment del primer període. D'ençà 1860 estan compilades amb regularitat, amb excepció d'alguna llacuna temporal.
- L'any 1879, en plena crisi fil·loxèrica francesa, es cultivaven a Sant Llorenç 1016 hectàrees de vinya, força menys que uns anys abans.
- Als apèndix dels amillaraments realitzats per l'Ajuntament el 1862 i el 1887 apareixen algunes dades sobre l'evolució dels costos i els guanys que comportava el cultiu de la vinya al nostre poble. Així, el marge de benefici (expressat en % de guanys nets sobre guanys totals) és molt superior l'any 1887 (26,8%) que no pas el 1862 (20,8%). Font: Arxiu Municipal de Sant Llorenç Savall.
- Carme Alvarez i Llorenç Ferrer constaten importants baixades en la producció de raïm al Bages degut a episodis de pedregades i/o plagues no fil·loxèriques als anys 1884, 1885 i 1889. Font: "Vinya, fil·loxera, propietat i demografia a la Catalunya central". Centre d'Estudis del Bages, Manresa, 1992.
- Algunes d'aquestes tècniques eren, per cert, ben pintoresques. Un dels suposats remeis que utilitzaven els pagesos era el de plantar alls al voltant de cada cep, amb el supòsit que la mala olor foragitaria el paràsit com si es tractés d'un vampir. Una altra de les provatures que tiraren endavant, desesperats, fou la de submergir la parcel·la sencera sota un pam d'aigua durant alguns dies per tal d'ofegar l'insecte. El resultat, en aquest cas, era positiu en part: si bé acabaven eliminant les fil·loxeres, de retruc també mataben els ceps.
- Segons estudi de Josep Iglésies: "La crisi agrària de 1879-1900: la fil·loxera a Catalunya". Edicions 62, Barcelona, 1968.
- Font: Amillaraments municipals. Arxiu Municipal de Sant Llorenç Savall.
- Font: Altes-baixes de contribució industrial. Arxiu Municipal de Sant Llorenç Savall.

Jaume Valls i Vila i Albert Vicens i Llauradó

PRODUCCIÓ DE VI A SANT LLORENÇ SAVALL (1939-1974)

Any	producció (en hectolitres)
1939	2305
1940	2280
1941	3119
1942	2666
1943	?
1944	3021
1945	1421
1946	896
1947	2706
1948	3717
1949	2340
1950	1695
1951	2894
1952	2007
1953	3297
1954	?
1955	4395
1956	4190
1957	3545
1958	4143
1959	3261
1960	1381
1961	2199
1962	?
1963	?
1964	3370
1965	3135
1966	2295
1967	183
1968	1396
1969	905
1970	1337
1971	1092
1972	?
1973	601
1974	485

Font: Arxiu Municipal de Sant Llorenç Savall

Els noms de les vinyes

Com hem explicat la majoria del terme municipal era plantada de vinya. Cada vinya tenia un nom generalment el de les persones que la conreaven o menaven, però en molts casos, com és costum a Sant Llorenç s'aplicava el renom del llinatge (per exemple "la vinya del Capblanc", "la vinya del Grill"....). Era costum de bon pagès no concentrar les vinyes en un sol paratge, per tal de diversificar el risc en cas de pedregades, i per tant podem trobar vinyes d'un mateix nom de propietari o jornaler a diversos indrets del terme.

Fer-ne una relació resulta difícil, tant perquè fóren objecte de transacció i canviaven de propietaris o jornalers, com perquè la seva situació es fa difícil de definir i delimitar.

Segons el cadastre de 1839 i següents trobem vinyes als masos i paratges d'Agramunt, L'Armengol, les Avenques, el Barroé, Cal Blanc, La Busqueta, El Borrell, el Bosc del Coll, el Bosc Negre, Can Brossa, el Burc, el Camp d'en Lluís, les Canals, El Carné, la Codina, la Coixa, Collbarra, coll Gavatx, el Collet, Collmonner, Comabella, Comadran, les Comes, la Cometa, la Comagrossa, Les Conques, la Costa de l'Hereva, la Costa del Rector, Creu de Presa, Creu de Ricó, la Creu Vermella, el Dalmau, el Daví, Els Fondos, el Forat d'en Parer, Fontanelles, Fontanet, Font de Pere Miquel, el Galí, el Genescà, la Gleva, l'Hostal del Llop, la Jonsa, Cal Llogari, La Mànega, Mascarell, mas Morell, mas Riera, les Marines, La Muntada, La Norra, les Oliveres, la Pitera, el Pla, la Plana, Ponsferrer, les Roquetes, el Romeu, Rossell, el Rossinyol, la Riera Seca, La Roca, Saladelafont, Salallassera, Salou, Can Sallent, la Serra, Sant Jaume, Savall, Serrat del Cames, la Soleia, el Torrent Bo, Ubàgols, Vallcàrcara, Valldemaria, la Vall Xica, el Vilà, El Vilardell, Vilatersana, i el Vilet.

Dos paratges ara boscosos del Dalmau han conservat el nom dels vinyetars que els ocuparen: La Vinya Cran i la Vinya Vella.

En les altres indrets perviuen els noms dels parcers: la Vinya del Grill, la del Rifer, la del Cargol, la del Cusí, la del Mesquita...

Una de les darreres vinyes en actiu és la del Camilo (Camilo Font i Ollé).

Jaume Valls i Vila



Verema a les costes de Roca Sareny, anys 20. El de la dreta és en Miquel Suades.

ALGUNES DADES VITIVINÍCOLES

Una hectàrea tenia unes 40 fileres de ceps i cada filera uns 50 ceps, és a dir que en una hectàrea de vinya hi haurien uns 2.000 ceps.

Cada cep produïa fins a 5 kg. de raïm de mitjana. A Sant Llorenç, terra prima, menys. De 1,3 kg. De raïm en surt 1 litre de vi.

El rendiment d'una vinya era de 4 a 8 hectòlitres per hectàrea a primers segle XIX, de 5 a 11 a mitjan segle, i de 8 a 15 abans de la fil·loxera.

Cada carro portava 8 portadores de 4 càrregues. (Una càrrega serien 120 kg.)

La majoria de cases tenien el seu cup on

es trepitjava i magatzemava el raïm.

El vi s'havia de tractar amb lluquet, trasmutar-lo, trascolar-lo.

L'any 1851 es creà l'Institut Català de Sant Isidre institució de defensa dels interessos dels propietaris agraris. Des de 1852 publicà la revista "El calendari del pagès" per a la difusió de coneixements i tècniques agrícoles.

L'anyada grossa" fou la de 1912.

El 1945, un any de sequera extrema, el vi va tenir un bon grau.

L'any 1955 gran anyada! es van fer 6.000 càrregues de raïm.

Les barraques de vinya

Construccions sòlides, fetes de pedra seca, d'una senzillesa i funcionalitat extraordinàries que han resistit el pas de dos segles.

Emplaçades sobre una codina o arreerades a un marge, les barraques de vinya servien als pagesos per guardar les eines i també d'aixopluc en cas de pluja.

D'estructura troncocònica construïda amb filades de lloses de pedra superposades en sentit horitzontal i cobertes



Barraca al camí entre el Marquet de les Roques i Pregona.



Detall de la llinda a l'entrada de la barraqueta del Cumònia.

amb la tècnica de la falsa cúpula, amiden 2x2 m. de superfície, amb una alçada d'uns 2 m., i generalment disposen d'una obertura per a la sortida de fums. Algunes tenen al costat una construcció auxiliar per a estabular la bèstia de càrrega.

L'obertura d'entrada, més baixa que l'interior, té una llinda de pedra i en el sostre fet de lloses sobreposades sol haver-hi una capa de terra.

Les trobem per tot el terme de Sant Llorenç Savall, repartides arreu del territori, i en molts casos reben el nom o renom de la persona que menava la vinya on són emplaçades.

En el cadastre de l'any 1942 se'n relacionen quaranta-set, tot i que possiblement n'hi hagi algunes més que no s'hi contemplen. Segons aquest cadastre de 1942, els masos o paratges on es troben situades són: A l'Armengol hi trobem quinze barraques; vuit al Rossell; quatre a El Collet; tres a La

Roca, Creu de Presa i Creu Vermella; dues a La Busqueta, El Carné, Collbarra, La Muntada i Vilatersana; i una barraqueta als indrets de les Avenques, el Bosc del Coll, el Burch, Comabella, el Daví, el Forat d'en Paré, el Genescà, el Rossinyol, La Serra i el Torrent Bó.

En el segle XX la construcció de barraques de pedra cedí davant les casetes fetes d'obra.

Convindria fer-ne un inventari exhaustiu a fi de protegir-les i evitar-ne la degradació i desaparició. En aquest sentit cal remarcar que han estat agençades barraques situades a La Busqueta i a La Muntada, com la "barraca del Cumònia", situada a la Baga de la Muntada, en el marge esquerra del torrent de les Comes.



La barraqueta del Cumònia, aprofita el marge esquerra del torrent de les Comes.



UN CONREU ANCESTRAL

La vinya ha estat un dels conreus que ha format part del paisatge llorençà des de temps més reculats. El conreu de la vinya, i la producció de vi és tan antiga com la de la humanitat, esmentant-se profusament a la Bíblia.

La colonització per l'imperi romà, -que abastà el període dels anys 50 aC al 200 dC -, comportà amb la boïga la introducció de forma extensiva i itinerant de conreus a les zones boscoses. Establí l'explotació als conreus de l'anomenada trilogia mediterrània: els cereals, la vinya i l'olivera per produir pa, vi i oli, els quals juntament amb la carn d'animal constituïren els elements bàsics de la seva dieta.

Vinyes a Lacera

A mitjan segle X trobem documentat per primera vegada el terme de Lacera. És un document datat a 30 de gener de l'any 956, pel qual Godmar, vicari o veguer, i la seva esposa Geldruga, venien a Argemir, prevere, una terra situada en el terme de Terrassa, a Lacera, prop de Sant Llorenç, per dotze sous. "Et est in comitatum barchilonensis in termino terracensis in Lacera prope Sancto Laurencio".

La versió catalana d'aquest primer document redactat en llatí i fins ara conegut que parla del nostre terme, ja recull l'existència de vinyes. Diu que "Confronta aquesta terra a llevant amb terra de Guadamir i de Madeix, a migjorn amb terra de Guadamir i els seus hereus, a ponent amb una vinya del comprador i a tramuntana amb vinya d'Ubassi, prevere, i amb un camí".

Altres documents originats els segles X i publicats pel Dr. Pere Puig al diplomatar del monestir de Sant Llorenç del Munt, fan referència a vinyes situades al terme de Lacera. S'esmenten en donacions fetes als altars de Sant Llorenç, Santa Maria i Sant Miquel de la muntanya més alta sobre Terrassa, precedents del monestir benedictí de Sant Llorenç del Munt. És el cas d'un document de l'any 960 on Cunsemir i llur esposa Madrona donen a una mujada de vinya, una tona i un cup "donamos tibi ipsa uinea ab integre et tonna l et cubo l", o d'un altre, datat l'any 966, on Constantí, dit Mascaró, ven una terra al Genescar per tres sous que limita a cerç "in vinea de me compratore".

L'any 980 Arnolf i llur muller Simplicia donen una mujada de vinya situada al terme de Terrassa, a Castellar i a Lacera. En la venda de Guadamira a Baió, l'any 988, d'una terra amb arbres, se cita entre les afrontacions "a orient la vinya de Igilo".

L'any 997 Servusdei i la seva esposa Guisiló donen als altars del Munt una mujada de vinya en el lloc de Savinyana. Aquell mateix any els germans Saborid, Pulcra, Honrat i Floresinda, venen a Geribert, veguer, unes cases amb instal·lacions i cort, hort, terres i vinyes, situada al Mur (la vall de Mur).

Any 1010: Sancti Laurencii

La primera cita documental de Sant Llorenç Savall (Sancti Laurencii de ipsa Ualle) la trobem a l'inici del segle XI, concretament el 28 de juliol de l'any 1010, en una donació que fa Rodolf, prevere de Sant Llorenç Savall, a Ermumir, i que cita també la vinya. Li dona una terra, cases, cort, colomer, arbres, un trull i una vinya, situades a Lacera (Lacaria) al lloc de Savinyana (Savinyana), un indret vinater.

L'any 1013 en la donació dels Comtes de Barcelona Ramon Berenguer i Ermessenda per a la fundació del monestir de Sant Llorenç del Munt, hi aporten l'alou de la vall de Mur amb cases i corts, vinyes i terres cultes i ermes i diferents classes d'arbres.

L'any 1018 Borrell i el seu germà Guistimir donen al monestir

una terra amb vinya plantada a la vall de Mur. El 1023 Oruçà i els seus fills venen a Vives una mujada de vinya al lloc anomenat Savinyana per un mancus d'or.

A mitjan segle XI les referències a les vinyes sovintegen en la documentació. L'any 1047 Adaleda deixa en testament a Sancti Laurentii de ipsa Ualle unes vinyes situades a Savinyana, i a Ermumir fill de Senifred, també unes vinyes de Savinyana i una tona i un cup que té a Vallcàrcara.

Ermernir en testar en 1049 abans d'emprendre un pelegrinatge a Roma deixa un cup nou que té al Mur a la seva germana Ermeniadis. Aquest Ermernir deuria tornar del pelegrinatge puix que Guifred i llur família li vengueren l'any 1052 unes cases, terres, vinyes, trilles i arbres, amb una font i aigua situades a la vall de Mur.

El 1055 Gerbert Bonuç dona al monestir uns alocs que té a la vall de Mur amb vinyes. L'any 1057 Maria i els seus fills venen a Mir una peça de terra amb un mallol per 12 sous. El 1059 es cita una permuta de Senefred Sunyer d'un cup de vinyes del Genescar i l'any 1064 Gelsenda dona al seu espòs Madeix mitja mujada entre terra i vinya situada a la vall de Mur, als Banyamars. El mateix any, pel desembre, Guisad, sacerdot, empenyora a Madeix unes terres, vinyes, i cases amb corts situades al Mur.

Vinyes al testament de Gerbert Bonuç

Del llarg testament del prevere Gerbert Bonuç, donat a 31 de març de 1065 i conservat a l'AC, que confirma l'existència de l'església de Sant Llorenç Savall citem, "Et concedo ad Sancti Laurencii de ipsa Ualle ipsas meas uineas quod ego teneo in Savinnana et ipsas uineas quod Ermumir Seniofred tenet..." també llega 12 mancusades del seu haver per a misses als preveres de Sant Llorenç Savall i també que facin... amb la meua mula, un cup major "quin sunt in Lazaria de ipsa Ualle et ipso meo cubo nouo maiore et ipsa mea tonna nouna ut donnet ipsos muchosos et ipsas mancosadas supraescriptas, et ipsos helemosinarios supraescriptos".

Més endavant descriu propietats de Lacera (Lazaria): celler, cases, corts, recs, prat, aigües i molins, entre les quals les del seu germà Udalguer "et in ualle de Sancti Laurentii ipsos sacarios et chasas et curtalibus qui in circuitu eius sunt et ipsa chasa ubi mater mea stabat cum suas pertinencias cum terris et uineis et trileis et ipso manso de ualle Maria cum suas pertinencias, et ipso manso de Gargoloses cum suas pertinencias, cum terris et uineis et trileis et ruiras et omnes arbores qui infra sunt et uaschula maiora nel minora, cubos et tonnas et barrilos, et exceptus ipso cubo et ipsa tonna maiores quod iam abeo dimittos et exceptus ipsos alodios quod iam abeo dimittos ad Sancti Saturnini et ad Sancti Sebastiani et a Dalmaç et a Guielmo Donutio".

Cita també "ipso meo vino quod abeo in Lazaria Guitardo Onofert tenet... et ad Donnucio nepcio de ego kaficio l de vino"

Jaume Valls i Vila

JORNADES DE LA DIPUTACIÓ

El 10 de novembre a la Casa de Cultura, en la Trobada d'Estudiosos del Parc Natural de Sant Llorenç del Munt i la Serra de l'Obac en Jaume Valls presentà les ponències: "El Castell de Pera emblema senyer del Parc", elaborada amb l'Albert Vicens, i una altra dedicada a la "Toponímia de Sant Llorenç Savall", feta a partir del treball que en Jaume Valls realitza d'estudi de la onomàstica (els noms de lloc i els noms personals) en la història llorençana. L'amic Francesc Suárez hi presentà també un estudi sobre els camins històrics de Sant Llorenç Savall.

EL CASTELL DE PERA

El dia 9 de setembre es presentà a la Casa de Cultura el número 5 de la revista Lacera que, amb caràcter monogràfic, dedicarem al Castell de Pera, símbol i testimoni de la història de Sant Llorenç Savall.

La presentació de la revista, que es distribuï amb una il·lustració a tot color d'en Quelot, va anar a càrrec dels seus autors en Jaume Valls i l'Albert Vicens. En el decurs de la xerrada-col·loqui es plantejà la necessitat de continuar la recerca arqueològica i de consolidar les restes del Castell, especialment el mur ponentí, i d'agenciar el seu entorn perquè sigui més conegut i visitat.

3a EXPOSICIÓ FOTGRÀFICA DE FESTA MAJOR

El celler del Marquet de l'Era va acollir l'exposició de "Fotografies llorençanes fins a l'any 1936", celebrada amb motiu de la Festa Major. La mostra que va estar oberta el dissabte i diumenge 3 i 4 de setembre, i comptà amb l'assistència de 300 persones.

Des d'aquestes pàgines volem agrair la confiança dels llorençans i llorençanes que ens cediren fotografies o ens van permetre reproduir-les per a ser exhibides.



ENTRE EL DICTADOR I JO

El 20 de novembre, en el trentè aniversari de la mort del dictador, el general Franco, va tenir lloc a la Casa de Cultura un passi de curmetratges de sis joves realitzadors menors de trenta anys. L'estrena d'aquest documental es va fer simultàniament en diverses poblacions de Catalunya. Després de la projecció en Jaume Valls, en nom de l'entitat, presentà el període històric del franquisme en les successives fases dels prop de quaranta anys de dictadura. A continuació va tenir lloc un animat col·loqui entre els assistents.

ASSEMBLEA ANUAL DE LACERA

El 25 de novembre celebrarem a la Casa de Cultura i amb una assistència molt minsa l'assemblea anual d'associats. S'aprovaran tant la Memòria d'activitats com els comptes i el pressupost i les línies de treball per a l'any 2006.

La falta d'infraestructura ha esdevingut un problema. Sol·licitem i reivindicuem un lloc on poder-nos reunir i guardar la documentació de l'entitat, que creix dia a dia.

ACTIVITATS DE DIVULGACIÓ

El 7 de maig a la Casa de Cultura, l'historiador i arxivist terrassenc Joan Soler i Jiménez, ens parlà del "El patrimoni documental de Sant Llorenç", i ben especialment, de l'Arxiu Municipal, que ell mateix ordenà per encàrrec de la Diputació.

En aquest mateix àmbit de divulgació de la historiografia local, en Jaume Valls va participar a l'Escola-Taller organitzada a la Muntada per Avalot-Joves de la UGT de Catalunya, per explicar-los al funcionament dels masos i apropar-los a la història del mas de La Muntada. També el 16 d'agost, en el marc de l'aplec de Sant Roc, al Marquet de les Roques, va presentar una xerrada sobre els masos de la Vall d'Horta, amb una especial atenció al Marquet de les Roques, al pati del qual, s'aplegarem unes vint-i-cinc persones.

PRESENTACIÓ DEL LLIBRE: D'UN TEMPS SENSE ESPERANÇA

En Ramon Gasch i Pou presentà a la Casa de Cultura el llibre de narració "D'un temps sense esperança" on descriu uns fets succeïts a la seva família, però que són similars als de moltes altres famílies del país trencades per la guerra civil (1936-1939) i, sobretot, per la duresa de la postguerra.

El llibre de 240 pàgines editat per Montflorit l'any 2004 i que porta per subtítol de Palau a San Marcos, narra les peripècies d'un familiar de l'autor fill de Palau Solitar i Plegamans, combatent al bàndol republicà i internat al camp de presoners de San Marcos de Lleó, fins que va poder ser alliberat i retornar al poble.

És una crònica ben documentada i un testimoni de les complicitats que, més enllà de les ideologies, es van establir, ens situacions límit, entre persones.

NECESSITEM UN LOCAL

Dia a dia es fa més necessari per a la nostra entitat LACERA el poder disposar d'un local, un lloc, o, si més no, un armari ampli, on poder dipositar i guardar la documentació, la bibliografia i els materials que formen el, per ara, el discret patrimoni de l'entitat.

Aquesta necessitat va augmentant a mesura que creixem com a col·lectiu, i obtenim més informació i documentació del passat del nostre poble.

Naturalment hem plantejat aquesta sol·licitud a l'Ajuntament que, amb bones paraules però de forma virtual, ens ha passat des de la Casa de Cultura, a la Vall Xica, per retornar altre cop a la Casa de Cultura, sense que a dia d'avui disposem d'un espai on poder dipositar el material i reunir-nos.

Demaneu, si us plau, a l'Ajuntament que ens proporcioni un espai idoni per a poder guardar i ordenar els elements per a la història de Sant Llorenç Savall.