

Preu 1 €

LACERA



Butlletí del Cercle d'Estudis Històrics de Sant Llorenç Savall. N°1. Agost 2003

EN AQUEST NÚMERO : DOSSIER

ELS MASOS DE SANT LLORENÇ



El mas de les Oliveres a la Vall d'Horta, de la família Dalmau, un dels pocs que continua l'activitat agrícola.

Sant Llorenç Savall ha estat secularment un poble dedicat a l'agricultura. Els masos, distribuïts per tot el terme municipal, van constituir la base de l'explotació agrària des de l'edat mitjana. Molts d'aquests masos tenen un origen secular, però ara a l'inici del segle XXI, molt pocs duen a terme la seva funció tradicional agrària i ramadera, i el bosc ha envaït els antics conreus. Moltes de les masies han estat transformats en segones residències o es dediquen a activitats del sector terciari, de forma paral·lela als pregons canvis econòmics del país i a la mutació de les estructures familiars. Us convidem a conèixer en el dossier elaborat per l'Albert Vicens, l'antiguitat i l'actualitat dels masos del nostre terme.

EL PRIMER DOCUMENT DE LACERA DE L'ANY 956

Reproduïm el pergamí datat el 30 de gener de l'any 956 on per primera vegada s'esmenta el territori de Lacera. N'oferim la traducció al català de l'expert en diplomàtica Joan Soler



IMATGES DE LES SIVELLES D'ÈPOCA VISIGODA TROBADES AL NOSTRE TERME

Dues sivelles o fermalls de gran valor i datades entre els segles V i VIII foren trobades en sepultures de les necròpolis de Coll d'Eres i del Coll de la Descàrrega, als límits



La sivella de bronze trobada per membres del CET als cingles del Marquet que es

...i també:
**Crònica de les
Activitats Socials
Editorial
Notícia de
l'incendi forestal
Sabieu què?**

LACERA

Butlletí de l'entitat LACERA
(Cercle d'Estudis històrics de
Sant Llorenç Savall)
Adreça postal:
C/ Canigó, 15.
08212 Sant Llorenç Savall
Any I n.º1. Agost 2003
Preu per a no socis 1€
Direcció i realització:
Jaume Valls i Vila
Textos : Albert Vicens ; JVV
Il·lustracions : Quelot
Fotografies: Albert Vicens,
JVV.

¿SABÍEU QUÈ?

El castell de Petra, o de la Pera (= pedra), és citat per primera vegada l'any 978?. Que Sancti Laurencii de ipsa Ualle, és a dir, Sant Llorenç Savall, ho és el 28 de juliol de l'any 1010?. Que l'any 1050, el 24 de juliol amb motiu d'un testament s'esmenta l'altar de Sant Climent de l'església de Sant Llorenç al lloc de Sales?

L'INCENDI DE SANT LLORENÇ



El foc vist el diumenge al capvespre des de Les Marines. Al fons Rocamur i el Montcau.

Cinc persones mortes i més de dues mil hectàrees forestals calcinades al nostre terme, és el tràgic balanç de l'incendi que s'inicià la diada de Sant Llorenç, el passat mes d'Agost, entre els masos Rossinyol i Comadran de la Vall d'Horta, un incendi que malgrat els mitjans humans i materials desplegats no es va apagar fins el dissabte 16 d'agost.

No és la primera vegada que el foc senyoreja els boscos del nostre terme i molts llorençans recorden encara el devastador incendi de 1969, on morí una persona o el foc de 1994 que assolà diverses comarques.

Cap però tingué la virulència del d'enguany, la major tragèdia humana i ecològica viscuda al nostre poble en molts anys.

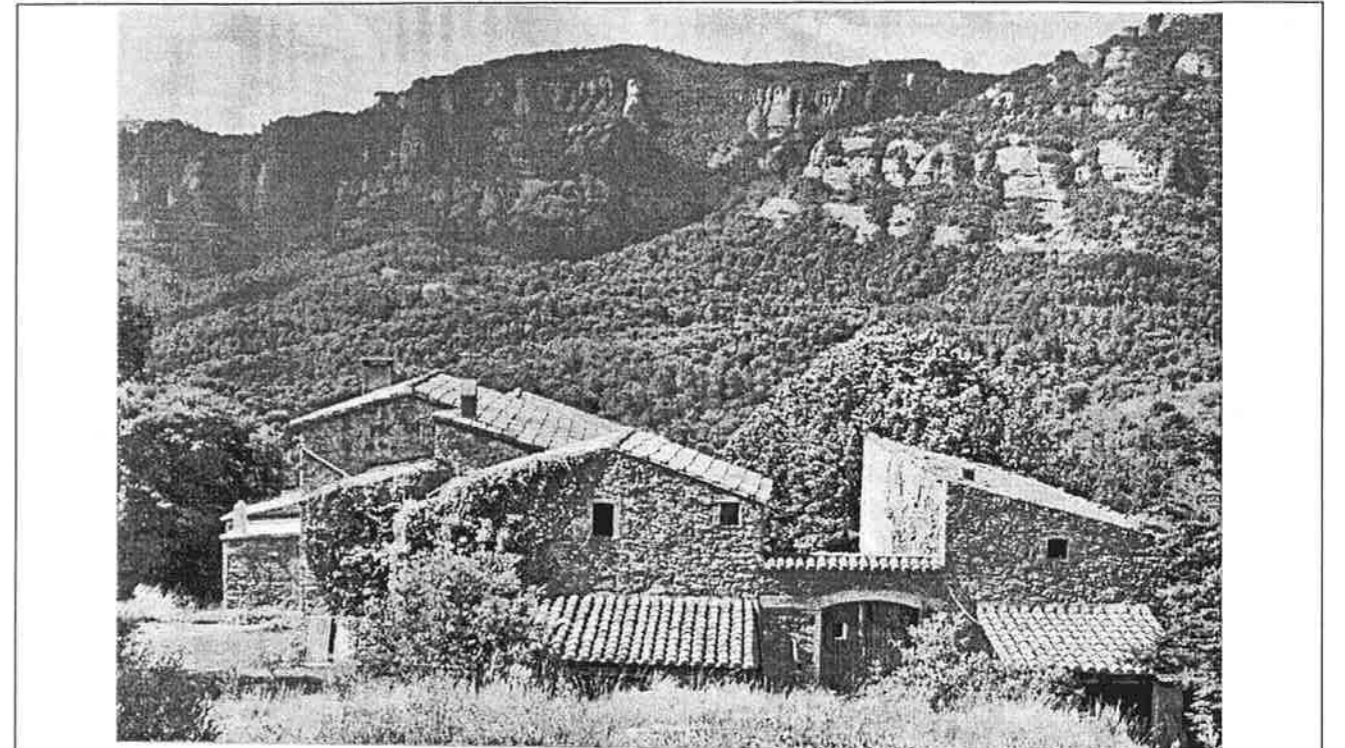
A TALL D'EDITORIAL

Des d'aquestes pàgines saludem a totes les persones interessades en conèixer la història del nostre poble. Amb aquest objectiu, el de conèixer i donar a conèixer la història de sant Llorenç, va nèixer, encara no fa un any, l'entitat LACERA, que presideix en Manuel Pagès, un veterà estudiós. Ara des de l'entitat presentem amb motiu de la Festa Major una exposició sobre els masos del terme municipal il·lustrada amb fotografies, plànols de situació i il·lustracions. Hem volgut indagar i informar de la situació de les masies, tant d'aquelles que encara tenen activitat i resten dempeus, com de les que se'n conserven ruïnes o vestigis, i també d'aquells masos que, malgrat trobar-los documentats, no en coneixem ni el seu emplaçament. L'exposició vol ser també un toc d'alerta sobre l'estat del patrimoni llorençà, del qual els masos en constitueixen un valuós testimoni.

De ben segur que a molts de vosaltres, a partir de la visita a l'exposició o de la lectura d'aquest butlletí, recordareu fets relatius als masos i potser ens podreu aportar documents gràfics d'aquestes masies, o d'altres persones i fets històrics. Us ho agraiem. El nostre interès és precisament recopilar la memòria popular de Sant Llorenç Savall per a bastir mitjançant l'estudi i la documentació iconogràfica, escrita i oral, la memòria col·lectiva del poble.

Una memòria col·lectiva ara colpida pels estralls de l'incendi del 10 d'agost que segà les vides de cinc persones de la família Fernández-Marquès a la Vall d'Horta i que calcinà la meitat del nostre terme municipal. Amb el sentit condol als familiars i amics dels difunts, des de LACERA volem encoratjar-vos per continuar treballant per un Sant Llorenç millor.

LES MASIES DE SANT LLORENÇ SAVALL



La masia d'Agramunt a la capçalera de la Vall d'Horta.

El Dalmau, El Daví, La Roca, Les Oliveres, Vilaterçana... són els noms d'algunes de les masies que s'alcen al terme municipal de Sant Llorenç Savall, i que són prou conegudes per tothom. No us penseu, però, que són les úniques que han existit en el decurs de la història del nostre poble. Al llistat dels vint-i-tres masos que es mantenen dempeus actualment, cal afegir-hi més d'una vintena de masies abandonades que es troben en un estat més o menys avançat d'enrunament. I encara no s'acaba aquí la cosa: si tenim en compte les més de quaranta masies medievals documentades que han desaparegut sense deixar cap rastre, resulta que el número total de masos que esquitxaven les terres llorençanes cap allà els segles XIII i XIV s'acostava a la gens menyspreable xifra d'un centenar!! El terme de Sant Llorenç Savall,

doncs, sempre ha estat terra de masies. És per això que el grapat de velles cases que encara es conserven i les ruïnes de les que sucumbiren a l'embat del temps, constitueixen un patrimoni històric de primer ordre per al nostre poble; un patrimoni que cal preservar de totes totes potenciant-ne la conservació i restauració o, en el cas de les masies enrunades, col·locant una senyalització adequada que les identifiqui i rescabali de l'oblit. Aquesta és una de les tasques que els membres del grup Lacera ens hem proposat de tirar endavant, i pensem que la millor manera de començar és donant a conèixer totes i cadascuna de les masies del nostre terme municipal.

Aquest és el perquè de l'exposició que amb motiu de la Festa Major del poble d'enguany podeu contemplar.

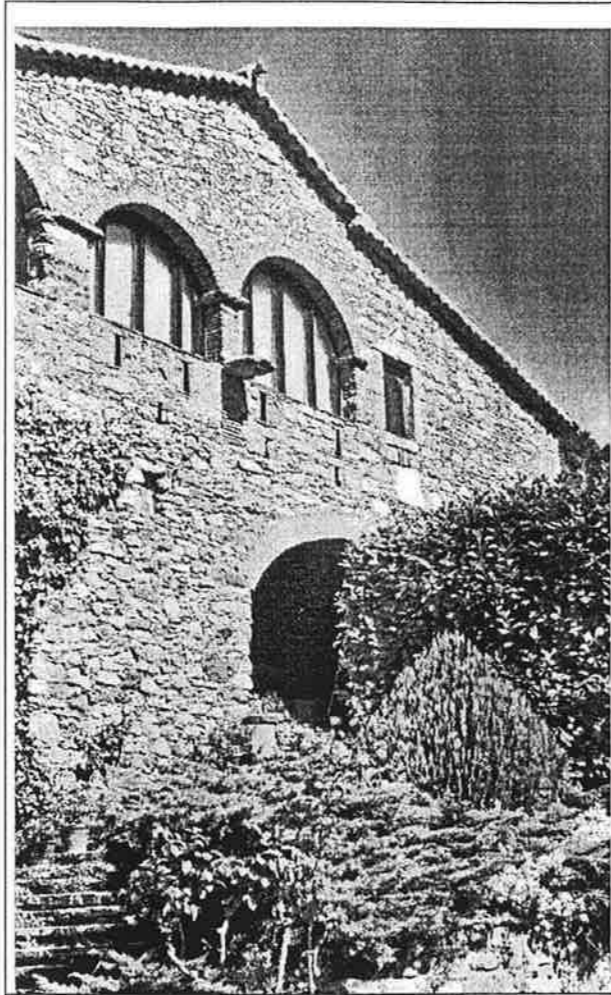
Què era un mas i com funcionava?

Tot i que els termes mas i masia sovint són utilitzats com sinònims, en realitat designen conceptes diferents. Quan parlem de masia ens referim estrictament a la casa, mentre que la paraula mas fa referència, no només a l'edificació estricta, sinó també al conjunt de terres i altres construccions -forns, pous, rescloses, recs, camps de conreu...- que configuren una unitat de producció agrària mixta i autosuficient. Aquestes dues eren, precisament, les característiques més remarcables de l'economia dels masos: una explotació variada de l'entorn que compaginava el conreu de les terres amb la ramaderia, l'explotació dels boscos i un seguit d'activitats "industrials" com ara la fabricació de carbó o de maons i teules en forns d'obra. Tot plegat, una complexa xarxa de producció encaminada a l'autosuficiència de cada mas.

D'encà del segle X, coincidint amb l'expansió del feudalisme per terres catalanes, la construcció de masies per tot el territori carolingi prolifera espectacularment. Això és el que passà al nostre terme municipal, on els masos sorgiren com a bolets. Les cases es bastiren en indrets favorables a l'assentament humà: plans o caps de carena encarats a migdia tot cercant el sol, la proximitat d'aigua corrent, una bona visualització de les terres, la proximitat amb els camins i les vies de comunicació... El relatiu aïllament de les cases i el clima de violència de l'alta edat mitjana, varen comportar que, sovint, les masies fossin bastides o reformades amb criteris defensius. És per això que algunes tenien finestres espiellades o, àdhuc, petites torres de guaita que les convertien en fortalises en miniatura.

L'eix fonamental de la transmissió del patrimoni del mas era l'hereu (el primer fill mascle d'un matrimoni) o, en el seu defecte, la pubilla (la primera filla en cas que no s'aconguís descendència masculina).

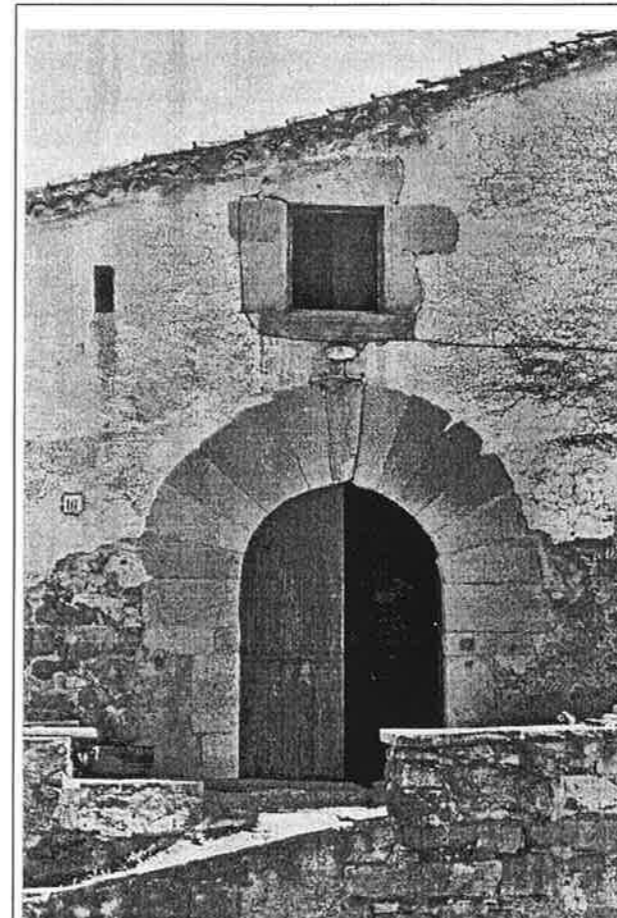
Aquest mecanisme, que s'escampà per tot el territori dels comtats catalans a partir del segle XI, assegurava a l'hereu universal el manteniment de la unitat del mas en impedir-ne el repartiment del patrimoni entre els germans.



Detall de la masia del Romeu

Un paper molt important el jugava també el matrimoni de l'hereu o la pubilla, l'objectiu darrer del qual era la perpetuació i la possible millora del patrimoni familiar. A través dels capítols matrimonials, veritables contractes entre les dues famílies dels contraients on constava l'aportació de cadascuna, no només es vetllava per l'organització de la nova família, sinó que també s'assegurava el llegat del patrimoni, la bona gestió i conservació de les propietats. Els germans de l'hereu (anomenats fadristerns o cabalers, rebien en llegat de testament la legítima, una dotació econòmica per una sola vegada, i amb aquest llegat, havien de buscar-se la vida treballant fóra del mas, intentant en alguns casos unir-se en matrimoni amb alguna pubilla o ingressant en un orde religiós o militar. La pubilla era l'hereva universal dels béns de la família i les seves germanes rebien la dot, una aportació

econòmica i en espècies (vestits, aixovar, joies...) per raó de matrimoni que era detallada també en els capítols matrimonials.



Portal adovellat de La Serra

El, La, Can, Cal

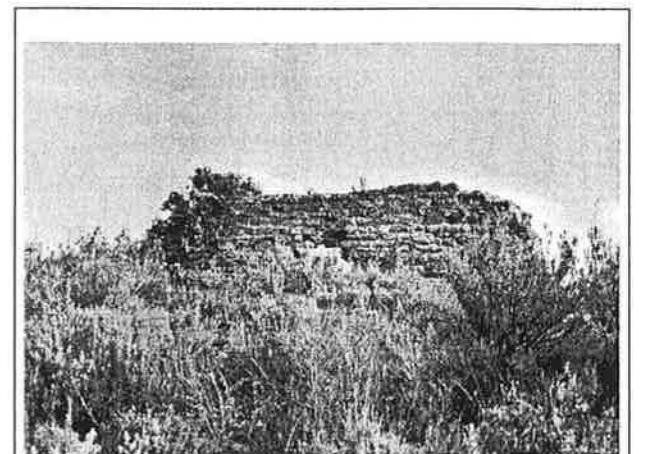
Els masos rebien el nom de família dels seus propietaris. Els masos de muntanya, com és el cas dels del terme de Sant Llorenç, avant-possaven l'article El o La al nom de la masia. Així es coneixen per exemple el mas de La Roca, El Genescà, la Busqueta, l'Agell.... Les masies de la plana vallesana anteposen al llinatge el Can, com és el cas de Can Rull, Ca N'Oriach, o Ca N'Ustrell avui al terme de Sabadell, o de Ca N'Anglada, Can Montllor, ... al terme de Terrassa. Finalment les cases dins el nucli urbà o alevades en un caseriu, es designen amb Cal : Cal Llauner, Cal Ferrer, Cal Sabater...

Per tant en aquesta relació dels masos llorençans la majoria dels noms van precedits de de El o La (sembla que l'article masculí o

femení designava que la propietat era d'hereu o de pubilla) i en alguns casos el nom del mas no té article precedent : Salallasera, Ponsferrer, Collmoner, Palomeres... . Sala és un mot antiquíssim que designa una construcció rural, el precedent d'una masia. Així trobem en el nomenclàtor llorençà els noms de Sala de la Font, o Salallasera.

Història de les masies llorençanes

A diferència d'altres indrets de Catalunya, la presència romana a l'alta vall del riu Ripoll fou, almenys pels vestigis que fins ara coneixem, pràcticament nul·la. És per això que cal pensar que la gran majoria de masies del terme municipal foren edificades a partir del segle X, en encetar-se l'expansió demogràfica i econòmica de l'alta edat mitjana. Aquelles antigues masies no tenien res a veure amb les que podem contemplar actualment: eren petites edificacions d'una sola planta, austeres i sense cap mena de floritura arquitectònica. Les famílies pageses que hi vivien no eren, per altra banda, propietàries absolutes de les cases i terres que ocupaven. En aquells temps, el domini dels masos -és a dir, la propietat- es dividia en domini directe i domini útil. El senyor feudal ostentava el domini directe de terres i masies i cedia el domini útil -és a dir, el dret a viure-hi i treballar-hi- als pagesos a canvi del pagament d'una sèrie de censos -habitualment en forma d'una part de la collita i més rarament en forma de diners- i de prestacions de treball a les terres del senyor.



La Torre de Lacera dominava l'accés a la vall d'Horta i l'aiguabarreig de la riera i el Ripoll.

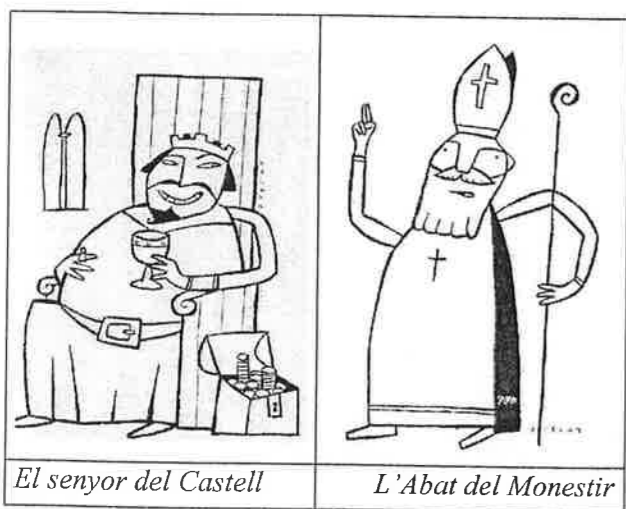


El Vilet, un mas ara abandonat al sector llevantí.

A Sant Llorenç Savall, aleshores Lacera, les institucions feudals que es repartien el domini directe del territori eren dues: el monestir de Sant Llorenç del Munt d'una part, i el Castell de la Pera d'una altra. L'abat del monestir exercia el seu domini sobre els masos de la Vall de Mur i algunes propietats de la Vall d'Horta, mentre que el senyor del castell ho feia sobre la majoria de masos de la Vall d'Horta i tots els del sector nord i llevantí de l'actual terme municipal.

El poble menut estava sotmès al flagell dels mals usos i era extorquit pel senyor de la Pera o l'abat del monestir. El poble es consolava dels seus mals en l'església local amb l'esperança remota d'una altra vida més enllà de la mort.

Les il·lustracions de Quelot ironitzen respecte a quatre dels tipus humans citats en aquesta història.



El senyor del Castell

L'Abat del Monestir



Els pobres pagesos

Els preveres del poble

La bonança econòmica perdurà fins ben entrat el segle XIV. A partir d'aquell moment, però, Catalunya entrà en un període de profunda crisi social i econòmica que sacsejà la vida pagesa. Al declivi polític de la Corona d'Aragó s'hi afegí una profunda crisi econòmica i una davallada de la població per causa de malalties i epidèmies de pesta.

La guerra civil del segle XV (1462-1472) va acabar d'ensorrar un país que ja feia temps que trontollava. A Sant Llorenç Savall, la conseqüència de tot això, fou l'abandonament de prop de quaranta masies i de les terres que comprenien. La població llorençana degué minvar espectacularment i els boscos ocuparen de nou una bona part de les terres que antigament havien estat conreades.

Els masos ròncecs

D'aquestes antigues masies no se'n conserva res, totes elles foren desmantellades pedra a pedra i convertides, anys més tard, en parets i marges de les vinyes. Si poguéssim fer una ullada retrospectiva al paisatge llorençà del segle XV, ens trobaríem amb un escampall de masies abandonades i ruïnoses -els anomenats masos ròncecs- i de llurs terres ermes on el bosc començava a senyorejar, recuperant el seu antic domini.

El "renaixement" del segle XVI

Els pagesos que aconseguiren tirar endavant i sobreposar-se a la crisi, acabaren per sortir beneficiats de la ruïna dels seus veïns ja que incorporaren aquests masos abandonats, amb les respectives terres, a la seva "propietat". L'abat del monestir i el senyor de la Pera potenciaren l'establiment dels pagesos supervivents en els masos ròncecs. És per això que, a partir del segle XVI, algunes famílies pageses de Sant Llorenç Savall començaren a enriquir-se per esdevenir el que popularment es definí com a "pagesos grassos". Famílies com els Dalmau, els Daví, els Oliveres, els Agell, els Marquet... es beneficiaren d'aquest procés. Fou durant aquells anys de nova bonança econòmica que la població tornà a augmentar i el nucli urbà del poble, fins aleshores ben esquifit, va créixer fins esdevenir el conjunt de carrerons del nucli antic, a redós de l'església, que tots coneixem. Les masies també van experimentar profundes transformacions: a la petita casa d'una sola planta s'hi afegiren un o dos pisos més i diverses edificacions annexes. Arcades, llindes bellament esculpides, bonics portals adovellats... decoraren les "noves" o rehabilitades masies deixant constància de la puixança econòmica del moment. A grans trets, la nova estructura de les masies era la següent: la planta baixa encabia la cuina, la llar i el menjador a una banda; l'escala al fons i, flanquejant a ambdós costats, les quadres, la pallissa i el celler. El primer pis, centrat per la sala, era envoltat per les cambres de dormir.

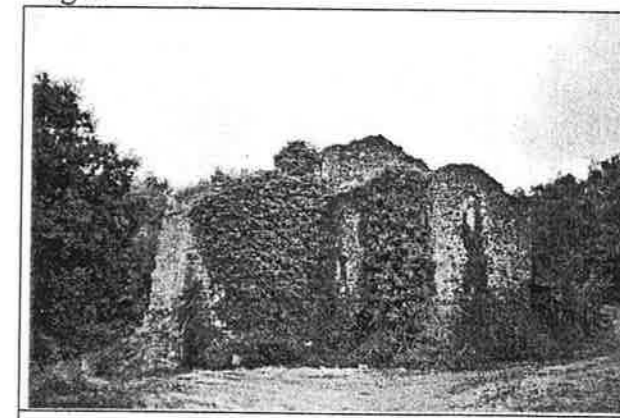


La masia de la Busqueta.



El Marquet de les Roques, reformat a final segle XIX per l'arquitecte Batllell.

El segon pis solia utilitzar-se com a graner. La construcció era feta a base de dos murs de càrrega bastits en pedra o en tapiat (barreja de pedra, fang i calç), amb el terra cobert de rajola basta i el sostre sostingut per bigues i travessat per llates de fusta recobertes de rajols i amb teules romanes a dos vessants a la coberta. Les masies de Sant Llorenç Savall no experimentaren nous canvis fins a mitjan segle XVIII.



La masia abandonada de Collmoner.

Aleshores, el conreu de la vinya per a la producció de vi i aiguardent s'incrementà de tal manera que arribà a suposar el 75% dels conreus del poble. El negoci de la vinya fou tan fructífer que els vessants de les muntanyes foren desforestats i aterrassats per tal d'encabir-hi ceps. El bosc reculà a les parts altes del massís de Sant Llorenç del Munt. Coincidint amb aquest nou auge econòmic, es bastiren algunes noves masies al nostre terme. Aquest és el cas de Can Llop, de Cal Mesquita, del Crestó... Es tractava de cases humils, sense guarniments arquitectònics,

edificades únicament amb el propòsit d'acostar la casa del pagès als camps de vinyes, cada vegada més allunyats del poble.

La decadència rural

Malauradament, però, la bonança s'estrucà a finals del segle XIX. La sobreproducció de vi i aiguardent va provocar una caiguda dels preus que es traduí en una nova crisi econòmica. L'arribada de la fil·loxera a Sant Llorenç Savall (pels volts de 1890) va acabar de rematar una economia que ja feia anys que s'esllanguia. Els ceps foren devastats i bona part de la pagesia es veié obligada a canviar de feina per esdevenir obrers assalariats de l'emergent indústria tèxtil. Altra vegada es repetí la història del segle XIV i al voltant d'una vintena de masies foren abandonades. De bona part d'aquest grapat de cases encara s'en conserva algun vestigi. Algunes d'elles, però, han estat desmuntades, en èpoques recents, per tal de reutilitzar les seves pedres en la construcció de cases modernes de caire rústic, un costum que caldria evitar que es repetís.

Poc més d'una vintena de masies han aconseguit sobreviure al decurs de tants i tants segles d'història. Avui s'alcen, orgulloses, enmig d'urbanitzacions, encerclades de cases de construcció moderna o, majoritàriament, solitàries i envoltades de boscos i d'alguns, molt pocs, camps de conreu. A algunes els han fet la cara nova -a vegades amb un gust més que discutible- i altres amenacen amb esfondrar-se si no es prenen amb celeritat mesures per tal d'evitar-ho. Totes tenen les seves històries particulars, sovint farcides d'anècdotes i llegendes. El desastrós incendi iniciat la diada de Sant Llorenç, el 10 d'agost, a la Vall d'Horta, i que s'uní fatalment, dies després, a un altre foc iniciat al terme de Gallifa per mans criminals, devastà una bona part del terme llorençà, afectant l'entorn boscos i fins i tot alguna masia com la d'Agramunt, sóta el castell de la Pera.

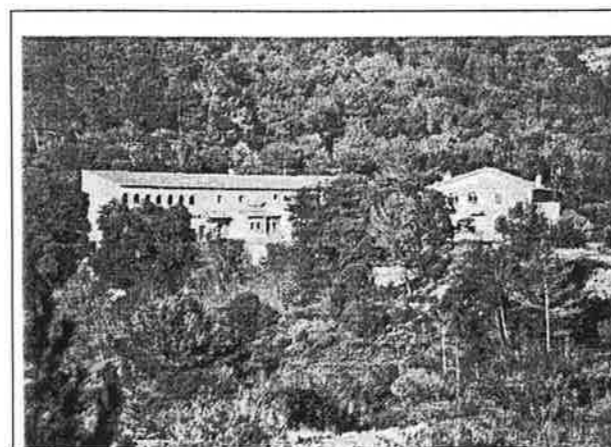
Albert Vicens i Llauredó, text i fotografies.
Col.laboració de JVV i AF



Finestra del Dalmau, a la Vall de Mur.

Fonts consultades :

Arxiu de l'Abadia de Montserrat
Arxiu de la Corona d'Aragó
Arxiu Municipal de Sant Llorenç Savall
Arxiu Històric de Sabadell
Arxiu Episcopal de Vic
Arxiu Històric Comarcal de Terrassa
Arxiu de la família Agell



Vista general de la masia de l'Armengol

LES MASIES, UNA PER UNA

1 Masies actualment dempeus

(Consignem, entre parèntesi, l'any de la primera referència documental trobada i per sectors)

Vall de Mur: El Dalmau (1162), El Daví (1154).

Vall d'Horta: La Roca (1328), Les Oliveres (1196), La Muntada (1162), Comadran (1328), Can Brossa (1215), El Marquet de les Roques (1162), El Romeu (1236), Agramunt (1336), Pregona (1236).

Antiga parròquia de Sant Feliu de Vallcàrcara: El Genescà (1126), Vilaterçana (1355), El Galí (1328), L'Armengol (1328), Salallassera (1050).

Entorns del poble: Comabella (1328), L'Agell (1328), Ponsferrer (1205), La Serra (1360), La Busqueta (1372).

Sector llevanti del terme : Can Sallent (1497), Can Salvi (1530).

2 Masies enrunades i/o desaparegudes d'ubicació coneguda

(Consignem l'any de la primera referència documental-fins la possible època d'abandonament)

Vall de Mur: El Borrell (1318-finals XIX), Palomeres (1222-XV), Les Casetes del Bufi (1185-inicis XX).

Vall d'Horta: El Rossinyol (1328-mitjan XX), La Costa (1207-finals XIV), La Torrota de la Roca (1087-finals XV).

Antiga parròquia de Sant Feliu de Vallcàrcara: Saladelafont (1553-mitjan XX), El Balumí (1821-finals XIX), Les Oliveres del Galí (1328-XV), Cal Llogari (1328-inici XX), Can Comes (1136-inici XX), El Vilet (1597-inici XX), Cal Mesquita (1821-inici XX), Can Llop (1693-finals XIX), Cal Blanc (1328-finals XIX), El Vinardell (1328-inici XX).

Sector llevanti: Vallverd (1183-XV), Collmoner (1438-1954), La Codina (1497-inici XX), El Barroer (1420-inici XX), El Paretó (1373-mitjan XX), El Crestó (1761-finals XIX), Mas Cellers (1361-finals XIX), La Jofresa (1171-inici XX), Can Sants (1940-finals XIX).

3 Masies desaparegudes de les quals no en coneixem vestigis

(Consignem l'any de la primera referència documental-fins la possible època d'abandonament)

Vall de Mur: Mas del Pla (1235-XV), Mas Torrents (1282-finals XIV), El Bufi (1243-finals XIV), La Voltorera (1238-finals XIV), Mas Noguera (1259-XV), Mas Armengol (1241-finals XIV), Mas del Trull (1270-finals XIV), Mas Canyameres (1121-?), La Coma (1293-finals XIV).

Vall d'Horta: La Codina (1328-finals XIV), La Parellada (1303-finals XIV), Mas d'Horta (1149-finals XIV), Mas Verdaguer (1328-XIV), Mas Ubac (1215-finals XIV), El Fontanet (1328-finals XIV), Mas del Llor (1162-finals XIV), Mas Sala (1126-finals XIV).

Antiga parròquia de Sant Feliu de Vallcàrcara: Vilarbonell (1328-XV), Mas Casavella (1355-?), Hostal del Llop (1300-?), Bertran (1328-XV), Brenyosa (1339-XV), Mas Morell (1328-finals XIV), Mas Casanova (1328-XVI), Mas Raguell (1193-XVII), Savinyana (cit. SX-1328-finals XIV), Mas Cases (1328-finals XIV), Mas Llobet (1328-XV), Mas Oliver (1328-XIV), Mas del Puig (XVIII-?), Mas Vallcàrcara (1328-XIV).

Entorns del poble: El Rossell (1619-XVIII), Casinyol (?), El Rifer (1548-XVIII), El Burc (1236-XVIII), Mas Gargaloses (1065-finals XIV), Mas de Valldemaria (1328-?), Bellsolà (1328-XIV), Mas Llunell (1561-?), Salou (1343-?), Casa de Santamans (1131-?).

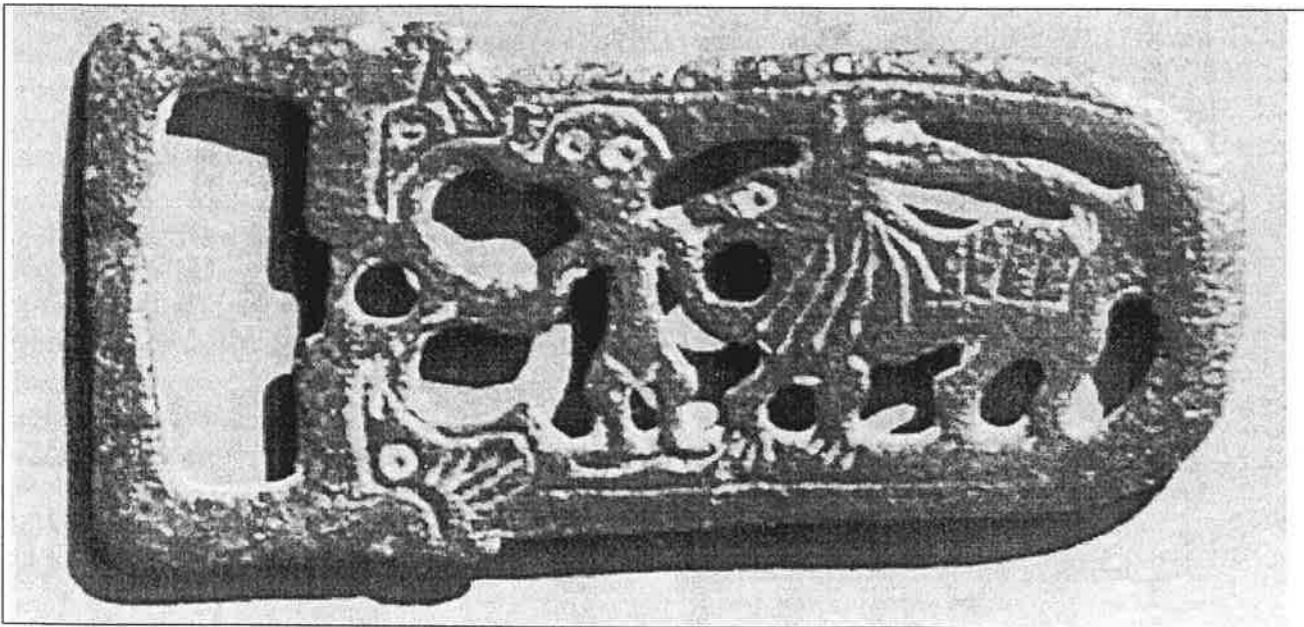
Sector llevanti: Mas Gavarrà (1328-finals XIV), Mas del Prat (1183-XVI), Casajoana (1598-XVI), Mas Mercells (1553-?).



ELS FERMALLS VISIGÒTICS TROBATS AL TERME

Oferim les ampliacions fotogràfiques cedides per l'Antoni Ferrando de les sivelles o fermalls visigòtics que foren trobats a les tombes de dues necròpolis d'època visigòtica (datades entre els segles V i VIII) del nostre terme municipal. Adues són cisellades en coure i representen figures de la mitologia germànica. La de la part superior, fou trobada el 29 de setembre de 1929 a la necròpoli de Coll d'Eres, per un equip del Centre Excursionista de Terrassa i és dipositada al Museu de Terrassa. Mesura 95x45 mm i representa el cavall d'Odin envoltat per dues serps amb cap d'ocell.

La imatge inferior correspon a la sivella de la necròpolis del Coll de la Descàrrega just al terme amb Granera. És d'aspecte molt similar a l'altra i dimensions semblants. Si observa una figura humana i un animal quadrúped mitològic. Lamentablement aquesta sivella no és patrimoni públic sinó que la té un col·leccionista particular de Castellar del Vallès. El fet que en el nostre terme hagin aparegut, en segles tombes de llosa d'arenisca les sivelles, segurament pertanyents a personatges importants, posa de manifest la rellevància que Sant Llorenç assolí a final de l'edat antiga i primers del període altmedieval. Atès el valor d'aquestes peces, de les quals n'existeixen ben poques al nostre país, caldria vetllar des de les institucions públiques per la seva conservació, atès que són un bé patrimonial d'incalculable valor històric i artístic.



EL PRIMER DOCUMENT ESCRIT CONEGUT



Traducció literal al català del primer document fins ara conegut i redactat en llatí que parla de Lacera, territori constituït i avui encara pertanyent al municipi de Sant Llorenç Savall

30 de gener de 956

En nom de Deu

Jo Gotmar veguer (vicari) i la meua esposa Geldrigo venem a Argemir prevere.

Per aquesta escriptura de venda et venem a tú una terra nostra pròpia que nosaltres tenim per una compra. Es troba al Comtat de Barcelona al terme de Terrassa, a Lacera a prop de Sant Llorenç. Confronta aquesta terra a llevant amb terra de Guadamir i de Madeix, a migjorn amb terra de Guadamir i els seus hereus, a ponent amb una vinya del comprador i a tramuntana amb vinya d'Ubassi prevere i amb un camí.

Tot el que aquestes afrontacions inclouen així t'ho venem íntegrament amb sortides i entrades per un preu de 12 sous els quals ja hem rebut a les nostres mans. Et traspassem el domini i la potestat de la predita terra. Si nosaltres venedors o qualsevol altre home voldrà trencar aquest pacte (venda) que sigui obligat a retornar el valor doble d'aquesta terra amb tot allò que s'hagi millorat.

I que aquesta venda es mantingui ferma i estable per sempre més.

Fou feta aquesta venda el 3 de les calendes de febrer de l'any II regnant Lotari fill del rei Ludovic (Lluís).

Signen : El veguer Gotmar i Geldrigo que fem aquesta venda i ho corroborem.

Signen : Geldric, Seniofred i Godregelle

Signa el prevere Geldemir que va escriure aquesta acta de venda amb les lletres sobrescrites al vers VI en el dia i l'any dalt dit.

Versió catalana de Joan Soler i Jimenez . Nat a Terrassa l'any 1975, Joan Soler es llicenciat en Història per la UAB i va catalogar per encàrrec de la Diputació els fons de l'Arxiu Municipal de Sant Llorenç Savall.

Aquest pergami de 26x12 cm. es conserva a l'Arxiu de la Corona d'Aragó .

És escrit en escriptura carolina rural i presenta taques d'humitat i escantonaments de rosegadors.

La transcripció al llatí d'aquest document l'hem trobada en el llibre "El monestir de Sant Llorenç del Munt sobre Terrassa. Diplomataris dels segles X i XI" de Pere Puig i Ustrell, editat l'any 1995 a Barcelona per la Fundació Noguera. És a les pàgines 662 i 663 del llibre. Sovint, de forma incorrecta, es fa referència a un document suposadament anterior com a primera citació de Lacera. Es va datar erròniament l'1 de desembre de l'any 947, i en el qual Ermessenda dona al Munt l'heretat del Casal del Bosc, quan en realitat correspon a una donació del Casal del Falch (=Catalfau) datada dos segles després.

ACTIVITATS SOCIALS

CONSTITUCIÓ DE L'ENTITAT LACERA

Després de diverses trobades preliminars i, reunits a la Casa de Cultura de Sant Llorenç Savall, (c/ Vapor, 18) el dia 29 de novembre de 2002, es decidí constituir oficialment l'entitat cultural i sense afany de lucre amb el nom de **Lacera** (Centre d'Estudis Històrics de Sant Llorenç Savall).

Lacera és una entitat que pretén investigar, recollir, estudiar, però sobretot, donar a conèixer la història del municipi de Sant Llorenç Savall.

En aquella reunió fundacional s'aprovaren els Estatus pels quals s'haurà de regir l'entitat i s'elegí la Junta Directiva provisional amb la següent composició: President : Manuel Pages i Cabrol; Sots-president : Joan Margenat i Roma; Secretari: Jaume Valls i Vila ;Tresorer: Ramon Molina i Noguera Vocal : Albert Vicens i Llauradó

S'acordà també celebrar les reunions ordinàries de la Junta els últims divendres de mes a la Casa de Cultura , i obrir la inscripció i incorporació d'associats amb una quota de 10 € l'any.

PRESENTACIÓ PÚBLICA AMB ANTONI FERRANDO

La presentació pública de l'entitat Lacera es va fer a la Casa de Cultura el capvespre del dissabte 5 d'abril amb una conferència-col.loqui a càrrec de l'estudiós Antoni Ferrando, excursionista, investigador i autor de diversos llibres sobre el massís de Sant Llorenç. Amb una notable assistència de públic, Ferrando ens va encoratjar i va oferir la seva col.laboració a LACERA i va obsequiar l'entitat amb dues reproduccions fotogràfiques de les sivelles visigòtiques, de simbologia germànica, trobades a les necròpoli llorençanes dels colls d'Eres i de la Descàrrega que heu pogut veure reproduïdes.

D'esquerra a dreta la Junta de Lacera: Joan Margenat, Ramon Molina, el president Manuel Pagès, Jaume Valls i Albert Vicens fent costat a A. Ferrando en la presentació de l'entitat.



INVENTARI DELS BÉNS HISTÒRICS DE LA PARRÒQUIA

Una de les activitats desenvolupades pels membres de Lacera és l'inventari fotogràfic i documental dels objectes de culte, ornaments, lligalls i altres materials d'interès històric que es conserven a la parròquia llorençana. La catalogació d'aquests objectes és una tasca molt important per a conèixer una part de la nostra història. Hi treballen en **Ramon Molina** i el fotògraf **Josep Maria Nogué** en col.laboració amb el rector de la parròquia **Mossèn Joan Vila** que ha donat totes les facilitats per aquest treball de recerca, del qual, en un proper butlletí, us en podrem informar abastament. També s'està treballant en la recopilació de documents i testimonis del període 1931-1945 :la segona República i primer franquisme.

ESTUDI DELS VESTIGIS EN LES ÀREES CREMADES

Els propers mesos, quan el temps ho permeti, iniciarem la visita i l'estudi sobre el terreny dels vestigis i runes que l'incendi forestal ha deixat al descobert de vegetació.

Considerem que ara tenim l'oportunitat de poder cercar els basaments d'antigues edificacions i de topografiar correctament l'emplaçament de masos, barraques de vinya, parets seques, forns, canalitzacions d'aigua i altres vestigis dispersos pel nostre terme, que fins ara la vegetació ens havia amagat als ulls.

Amb aquesta finalitat organitzarem diverses sortides per diferents sectors del terme afectats per l'incendi de les quals informarem els interessats.

COL.LABOREU I FEU-VOS SOCIS DE L'ENTITAT LACERA

Per només 10 € a l'any podeu participar de l'aventura de recopilar, conèixer i difondre la història col.lectiva del nostre poble.